



### **Statut a jednací řád Krizového štábu Středočeského kraje**

V souladu s ustanovením § 65 odst. 1 zákona č. 129/2000 Sb., o krajích, ustanovením § 14 odst. 2 písm. b) zákona č. 240/2000 Sb., o krizovém řízení a změně některých zákonů, ustanovením § 12, 13 a 14 nařízení vlády č. 462/2000 Sb., k provedení § 27 odst. 8 a § 28 odst. 5 zákona č. 240/2000 Sb., o krizovém řízení a změně některých zákonů, vše ve znění pozdějších předpisů, v souladu s ustanovením čl. 3, odst. 3 Směrnice Ministerstva vnitra České republiky čj. MV- 117572-2/PO-OKR-2011 ze dne 24. listopadu 2011, kterou se stanoví jednotná pravidla organizačního uspořádání krizového štábu kraje, krizového štábu obce s rozšířenou působností a krizového štábu obce,

#### **Vydávám**

#### **Hlava I STATUT KRIZOVÉHO ŠTÁBU KRAJE**

##### **Článek 1 Úvodní ustanovení**

1. Krizový štáb Středočeského kraje (dále jen „krizový štáb kraje“) je pracovním orgánem hejtmanky Středočeského kraje (dále jen „hejtmanka“) k řešení mimořádných událostí a krizových situací ve správním obvodu Středočeského kraje (dále jen „kraj“).
2. Krizový štáb kraje byl zřízen ke dni 6. března 2001 Nařízením hejtmanky Středočeského kraje č. 002/2001 ze dne 6. března 2001 jako zvláštní orgán kraje.
3. Předsedou krizového štábu kraje je hejtmanka.
4. Tajemníkem krizového štábu kraje je tajemník Bezpečnostní rady Středočeského kraje (dále jen „tajemník krizového štábu“ a „bezpečnostní rada kraje“).
5. Členství v krizovém štábu kraje příslušným osobám prokazatelně oznamuje tajemník krizového štábu a seznamuje je s jejich právy a povinnostmi.
6. Členství v krizovém štábu kraje končí po uplynutí příslušného volebního období členů zastupitelstva kraje dnem zvolení hejtmanky pro další volební období.
7. Členství v krizového štábu kraje zaniká rovněž ukončením výkonu funkce, pracovního nebo služebního poměru člena krizového štábu kraje, případně jeho odvoláním hejtmankou.
8. Členství v krizového štábu kraje je bez nároku na finanční odměnu.
9. Hejtmanka pro řešení konkrétní mimořádné události nebo krizové situace může určit složení krizového štábu kraje odlišně od složení, uvedeného v článku 3 tohoto Statutu.
10. Hejtmanka pro řešení mimořádné události nebo krizové situace může rovněž rozhodnout o svolání stálé pracovní skupiny krizového štábu kraje na pracoviště krizového řízení kraje nebo na jiné vhodné místo, případně určit, že stálá pracovní skupina nebude vůbec svolána a plnění jejích úkolů delegovat na určený odbor, resp. oddělení krajského úřadu.

11. Náklady na činnost krizového štábu kraje jsou hrazeny z rozpočtu kraje.

## Článek 2

### **Působnost krizového štábu kraje**

1. Krizový štáb kraje zabezpečuje operativní koordinaci, sledování a vyhodnocování stavu realizace opatření přijímaných vládou, ministerstvy a jinými správními úřady a orgány územní a samosprávných celků k zamezení vzniku nebo k řešení vzniklé mimořádné události nebo krizové situace v kraji nebo se dotýkajících zájmů kraje.
2. Krizový štáb kraje může hejtmanka svolat operativně, zejména k projednání zásadních záležitostí týkajících se řešení hrozící nebo vzniklé mimořádné události nebo krizové situace a k přijetí krizových opatření, zpravidla spojených s nezbytným omezením základních práv a svobod, v případě, že:
  - a) je vyhlášen nouzový stav, stav ohrožení státu nebo válečný stav pro celé území státu nebo pro správní obvod Středočeského kraje,
  - b) je vyhlášen stav nebezpečí pro celý správní obvod Středočeského kraje nebo pro jeho část,
  - c) jej použije ke koordinaci záchranných a likvidačních prací na základě vlastního rozhodnutí, vyhlášení zvláštního stupně poplachu podle Poplachového plánu integrovaného záchranného systému kraje, podnětu řídicího důstojníka Hasičského záchranného sboru kraje nebo žádosti starosty obce s rozšířenou působností,
  - d) je k tomu vyzván Ministerstvem vnitra ČR při ústřední koordinaci záchranných a likvidačních prací,
  - e) jde o úkol prováděný při cvičení orgánů krizového řízení nebo cvičení složek integrovaného záchranného systému (dále jen „IZS“), nebo
  - f) je tento postup nezbytný pro řešení mimořádné události a není splněna některá z podmínek uvedených v písmenech a) až e).
3. Krizový štáb kraje projednává možnost řešení mimořádné události nebo krizové situace a navrhuje opatření hejtmance, a to zejména na základě podkladů členů bezpečnostní rady kraje, členů stálé pracovní skupiny krizového štábu kraje nebo přizvaných odborníků.
4. Pokud hejtmanka rozhodne a krizový štáb kraje dle článku 2 odst. 2. písm. a) až e) nesvolá, plní úkoly krizového štábu kraje oddělení IZS a obrany Krajského úřadu Středočeského kraje (dále jen „krajský úřad“ a „oddělení IZS“), které přitom přímo spolupracuje s odbory krajského úřadu, základními složkami IZS, Armádou České republiky (dále jen „AČR“), spolupracujícími orgány a organizacemi.

## Článek 3

### **Složení krizového štábu kraje**

1. Organizační struktura krizového štábu kraje (viz. Příloha č. 1):
  - a) hejtmanka - předseda krizového štábu kraje,
  - b) tajemník krizového štábu kraje,
  - c) členové krizového štábu kraje:
    - i) členové bezpečnostní rady kraje,
    - ii) členové stálé pracovní skupiny.

2. Jmenovité složení, včetně údajů nezbytných pro spojení, je uvedeno v neveřejné Příloze č. 2. Za aktualizaci zodpovídá tajemník krizového štábu kraje.
3. Obecná struktura stálé pracovní skupiny krizového štábu kraje:
  - a) řídicí skupina
  - b) vedoucí stálé pracovní skupiny,
  - c) zaměstnanci zařazení do Odboru bezpečnosti a krizového řízení krajského úřadu,
  - d) vedoucí odborných pracovních skupin ve smyslu platného Příkazu ředitele Krajského úřadu č. 11/2020 k řešení mimořádných událostí a krizových situací ze dne 14. 10. 2020,
  - e) další zaměstnanci kraje zařazení do krajského úřadu,
  - f) zástupci základních složek IZS a AČR,
  - g) externí odborníci, specialisté právnických a fyzických podnikajících osob a další fyzické osoby, přizvané hejtmankou na základě skutečné potřeby, s ohledem na druh řešené mimořádné události nebo krizové situace.
4. Vedoucího stálé pracovní skupiny určuje tajemník krizového štábu kraje.
5. Činnost stálé pracovní skupiny může být zajišťována ve směnách.
6. Činností ve stálé pracovní skupině nejsou dotčena oprávnění a povinnosti dané jednotlivým členům krizového štábu kraje jinými právními předpisy.
7. V případech, kdy je v době povodní vyhlášen krizový stav, stává se povodňová komise kraje součástí krizového štábu kraje.
8. V případech, kdy jsou nařízena mimořádná veterinární opatření podle zvláštních právních předpisů a vzniklé ohrožení má povahu mimořádné události, jejíž následky vedou ke vzniku krizové situace, stává se krajská nákazová komise součástí krizového štábu kraje.
9. V případech, kdy je pro řešení výskytu závažných infekčních onemocnění, v kraji vyhlášen s krizový stav, stává se krajská epidemiologická komise součástí krizového štábu kraje

#### Článek 4

### **Svolání krizového štábu kraje**

1. Krizový štáb kraje svolává hejtmanka, v případě její nepřítomnosti svolává krizový štáb kraje hejtmankou určený člen krizového štábu kraje:
  - a) v případě naléhavé potřeby, zpravidla na základě žádosti člena bezpečnostní rady kraje,
  - b) v případě hrozby vzniku závažné mimořádné události nebo krizové situace, nebo po jejím vzniku.
2. Členy krizového štábu kraje a další určené osoby dle pokynu hejtmanky, vyzumívá tajemník krizového štábu kraje, pokud hejtmanka nerozhodne jinak.
3. O svolání krizového štábu kraje tajemník krizového štábu kraje informuje Krajské operační a informační středisko integrovaného záchranného systému, zřízené u Hasičského záchranného sboru Středočeského kraje (dále jen „KOPIS IZS“).  
KOPIS:
  - a) provede vyzumění členů bezpečnostní rady kraje, členů stálé pracovní skupiny a vedoucí příslušných pracovních (odborných) skupin, svolání zástupců externích odborníků a specialistů s ohledem na druh řešené mimořádné události nebo krizové situace,

- b) oznámí nadřazenému operačnímu a informačnímu středisku IZS, zřízenému u Generálního ředitelství HZS ČR svolání krizového štábu kraje a čase jeho úvodního zasedání.
- 4. Pokud se člen krizového štábu kraje nemůže z vážných důvodů účastnit zasedání krizového štábu kraje je povinen za sebe zajistit kompetentního zástupce.
- 5. Hejtmanka může nařídit dosažitelnost členů krizového štábu kraje, pokud je vyhlášen krizový stav pro celé území státu, pro správní obvod kraje, případně pro jeho část.
- 6. Ověření dosažitelnosti členů krizového štábu kraje provádí tajemník krizového štábu kraje na základě pokynu hejtmanky. O výsledku neprodleně informuje hejtmanku.

#### Článek 5

### Úkoly členů krizového štábu kraje

- 1) Hejtmanka:
  - a) rozhoduje o svolání krizového štábu kraje,
  - b) řídí práci krizového štábu kraje.
- 2. Členové bezpečnostní rady kraje:
  - a) koordinují činnost základních složek IZS, AČR, Krajského úřadu Středočeského kraje a spolupracujících orgánů a organizací, a to v rámci své působnosti,
  - b) podávají hejtmance návrhy na vyhlášení, změnu nebo odvolání krizového stavu a nařízení krizových opatření,
  - c) plní další úkoly na základě rozhodnutí hejtmanky v rámci své působnosti.
- 3. Tajemník krizového štábu kraje:
  - a) připravuje podklady pro rozhodování hejtmanky,
  - b) podává hejtmance návrhy na vyhlášení, změnu nebo odvolání krizového stavu a nařízení krizových opatření,
  - c) řídí činnost stálé pracovní skupiny a sekretariátu krizového štábu kraje,
  - d) eviduje úkoly a kontroluje jejich plnění,
  - e) zabezpečuje součinnost se sekretariátem Bezpečnostní rady státu.
- 4. Řídící skupina
  - a) zajišťuje plnění úkolů uložených hejtmankou,
  - b) řídí a koordinuje činnost odborných pracovních skupin KŠK, k tomu stanovuje úkoly a opatření pro řešení mimořádné události a krizové situace;
  - c) rozhoduje o pracovní pohotovosti určených zaměstnanců krajského úřadu nebo zavedení směnného provozu určených zaměstnanců krajského úřadu, vyžadují-li to okolnosti;
  - d) navrhuje způsob, formu, frekvenci a místo jednání KŠK;
- 5. Stálá pracovní skupina krizového štábu kraje:
  - a) vedoucí stálé pracovní skupiny:
    - i) analyzuje vývoj mimořádné události nebo krizové situace a dokumentuje postup řešení,
    - ii) organizuje činnost stálé pracovní skupiny, včetně případného směnného provozu,
    - iii) zabezpečuje součinnost s krizovými štáby dotčených obcí s rozšířenou působností, krizovými štáby sousedních krajů a Ústředním krizovým štábem,

- iv) organizuje v součinnosti se základními složkami IZS, spolupracujícími orgány a organizacemi ochranu obyvatel postiženého území, včetně zajištění jejich zásobování a humanitární pomoci,
  - v) zajišťuje ukládání a využívání pracovní povinnosti, pracovní výpomoci a povinnosti poskytovat věcné prostředky,
  - vi) plní další úkoly dle pokynů hejtmanky a požadavků tajemníka krizového štábu kraje.
- b) vedoucí odborných pracovních skupin:
- i) řídí činnost odborných pracovních skupin a odpovídají za splnění zadaných úkolů v rámci své působnosti,
  - ii) analyzují vývoj mimořádné události nebo krizové situace dle své působnosti a dokumentují postup řešení,
  - iii) plní další úkoly dle pokynů hejtmanky, řídící skupiny a požadavků tajemníka krizového štábu kraje.
- c) zástupci základních složek IZS a AČR, přizvaní externí odborníci a specialisté:
- i) soustřeďují informace o stavu sil a prostředků své složky IZS, resp. organizace, kterou v krizovém štábu kraje zastupují, vedou celkový přehled jejich nasazení a rozpracovávají návrhy jejich využití,
  - ii) zajišťují součinnost mezi krizovým štábem kraje a složkou IZS, resp. organizací, kterou v krizovém štábu kraje zastupují,
  - iii) zajišťují plnění úkolů vyplývajících ze zasedání krizového štábu kraje ve složce IZS, resp. organizaci, kterou v krizovém štábu kraje zastupují,
  - iv) připravují technickou a informační podporu nasazeným silám a prostředkům své složky IZS, resp. organizace, kterou v krizovém štábu kraje zastupují,
  - v) zástupce HZS Středočeského kraje zajišťuje zpravidla vzájemnou komunikaci stálé pracovní skupiny KOPIS IZS,
  - vi) plní další úkoly v souladu dle pokynů hejtmanky a požadavků tajemníka krizového štábu kraje.
6. Úlohu sekretariátu krizového štábu kraje plní předem určení zaměstnanci kraje zařazení do krajského úřadu, resp. příslušníci HZS Středočeského kraje.
- a) Sekretariát krizového štábu kraje eviduje veškeré informace související s činností krizového štábu kraje, tj. došlé i odeslané písemnosti, faxy, zprávy elektronické pošty, vytvořené písemnosti a podklady připravené členy krizového štábu, zvukové záznamy a zápisy ze zasedání apod.

## Článek 6

### **Odborné pracovní skupiny krizového štábu kraje**

1. Krizový štáb kraje může podle potřeby k projednání věcné problematiky zřizovat a rušit odborné pracovní skupiny a jmenovat jejich vedoucí ze zaměstnanců krajského úřadu.
2. Odborné pracovní skupiny se zabývají dílčími otázkami v oblasti působnosti krizového štábu kraje, připravují odborné podklady a samostatně plní další úkoly podle požadavků krizového štábu kraje.
3. Odborné pracovní skupiny nemají vlastní statut ani jednací řád. Odborné pracovní skupiny se řídí platným Příkazem ředitele Krajského úřadu č. 11/2020 k řešení mimořádných událostí a krizových situací ze dne 14. 10. 2020,

4. Úkoly odborným pracovním skupinám může ukládat pouze hejtmanka a řídicí skupina.
5. Jednání odborných pracovních skupin svolávají, řídí a organizují jejich vedoucí. Odborné pracovní skupiny vzájemně spolupracují, pokud to vyžaduje průběh mimořádné události nebo krizové situace a je to účelné pro řešení.
6. Vedoucí odborných pracovních skupin jsou přizváni na zasedání krizového štábu kraje, pokud hejtmanka nerozhodne jinak.

#### Článek 7

### **Místo a způsob zasedání krizového štábu kraje**

1. Krizový štáb kraje jedná v sídle kraje, zpravidla se využívá jednací místnost Rady Středočeského kraje, a to formou osobní fyzické účasti členů krizového štábu kraje, případně dalších přizvaných osob, pokud hejtmanka nerozhodne jinak.
2. V případě potřeby, a pokud je to nezbytné, může krizový štáb kraje jednat prostřednictvím elektronických zařízení, např. formou on-line videokonference, popřípadě telekonference, zabezpečující účast připojených osob v reálném čase bez jejich osobní přítomnosti v místě jednání.
3. Pro činnost stálé pracovní skupiny a činnost odborných pracovních skupin se využívají vyčleněné prostory HZS Středočeského kraje a Krajského úřadu Středočeského kraje.
4. Organizační přípravu a materiální vybavení pracoviště krizového štábu kraje u HZS Středočeského kraje zajišťuje HZS Středočeského kraje, v případě zajištění jednání krizového štábu, řídicí skupiny a činnosti odborných pracovních skupin na krajském úřadu tajemník krizového štábu kraje v součinnosti s oddělením hospodářské správy Odboru majetku krajského úřadu.
5. Hotovostní vozidlo s řidičem pro činnost stálé pracovní skupiny vyčleňuje oddělení hospodářské správy Odboru majetku krajského úřadu a ředitelství HZS Středočeského kraje.
6. Pokud hejtmanka rozhodne o svolání krizového štábu kraje (stálé pracovní skupiny) mimo prostory sídla kraje a HZS Středočeského kraje, např. u složek IZS, spolupracujících orgánů a organizací, zajišťují organizační a materiální vybavení nezbytné pro činnost krizového štábu kraje a technický a obslužný personál tyto subjekty.
7. Další podrobnosti stanoví neveřejná operativní dokumentace krizového štábu kraje. Zpracovává a aktualizuje ji tajemník krizového štábu kraje. Činnost zaměstnanců kraje, zařazených do krajského úřadu se dále řídí vnitřními normami krajského úřadu.

#### Článek 8

### **Spolupráce krizových štábů**

1. Hejtmanka při řešení konkrétní mimořádné události nebo krizové situace rozhodne, které konkrétní krizové štáby obcí s rozšířenou působností ve správním obvodu Středočeského kraje budou svolány. Toto neplatí, pokud je vyhlášen krizový stav pro celé území státu, pro správní obvod kraje, případně pro jeho část.

2. Krizový štáb kraje spolupracuje a udržuje spojení s Ústředním krizovým štábem, krizovými štáby sousedních krajů, krizovými štáby obcí s rozšířenou působností, složkami IZS a AČR a spolupracujícími orgány a organizacemi.
3. Spolupráce a zasílání dokumentů nezbytných pro řešení mimořádné události nebo krizové situace mezi Ústředním krizovým štábem a krizovým štábem kraje, resp. krizovým štábem kraje a krizovými štáby obcí s rozšířenou působností, probíhá formou standardizovaných hlášení (Příloha č. 3), pokud není stanoveno jinak.
4. Krizové štáby obcí s rozšířenou působností zasílají krizovému štábu kraje cestou KOPIS IZS a současně i přímo sekretariátu krizového štábu kraje, standardizované hlášení s informací o vývoji mimořádné události nebo krizové situace, vždy po úvodním zasedání příslušného krizového štábu a dále nejpozději v 7:00 a v 17:00 hodin.
5. Složky IZS, AČR a spolupracující orgány a organizace zasílají krizovému štábu kraje cestou KOPIS a současně přímo sekretariátu krizového štábu kraje, standardizované hlášení s informací o vývoji mimořádné události nebo krizové situace a nasazených silách a prostředcích vždy po úvodním zasedání příslušného krizového štábu a dále nejpozději v 7:00 a v 17:00 hodin.
6. Hejtmanka je oprávněna v průběhu řešení mimořádné události nebo krizové situace operativně stanovit krizovým štábům obcí s rozšířenou působností, složkám IZS, AČR a spolupracujícím orgánům a organizacím, jiný formát a jiné intervaly zasílání hlášení.
7. Členové krizového štábu kraje jsou povinni nakládat s údaji, včetně údajů osobních, se kterými se seznámí při zasedání krizového štábu kraje, v souladu s platnými právními předpisy.
8. Při zasedání krizového štábu kraje se členové krizového štábu kraje mohou seznamovat s utajovanými informacemi pouze v případě, že splňují podmínky dané zákonem č. 412/2005 Sb., o ochraně utajovaných informací a o bezpečnostní způsobilosti, a se zvláštními skutečnostmi pouze v případě, že splňují podmínky dané zákonem č. 240/2000 Sb., o krizovém řízení a změně některých zákonů, obojí ve znění pozdějších předpisů.

#### Článek 9

### **Jednací řád krizového štábu kraje**

1. Pravidla a podrobnosti jednání krizového štábu kraje a vedení písemností stanoví jednací řád Krizového štábu Středočeského kraje (dále jen „jednací řád krizového štábu kraje“).
2. Jednací řád krizového štábu kraje, jeho změny a doplnění schvaluje hejtmanka, po předchozím projednání v bezpečnostní radě kraje.

## **Hlava II JEDNACÍ ŘÁD KRIZOVÉHO ŠTÁBU KRAJE**

### **Článek 1 Úvodní ustanovení**

1. Jednací řád Krizového štábu Středočeského kraje (dále jen „jednací řád“) je vnitřním předpisem Krizového štábu Středočeského kraje (dále jen „krizový štáb kraje“), který upravuje přípravu a průběh zasedání Krizového štábu kraje a vedení písemností, týkajících se činnosti Krizového štábu kraje.
2. Krizový štáb kraje jedná zpravidla na základě předem předložených písemných materiálů. Výjimečně jedná na základě ústní informace člena krizového štábu kraje nebo stálého účastníka zasedání krizového štábu kraje (dále jen „stálý účastník“) v případě řešení neodkladných záležitostí, náležejících do působnosti krizového štábu kraje.
3. Zasedání krizového štábu kraje probíhá zpravidla v jednacím sále Rady Středočeského kraje v budově Krajského úřadu Středočeského kraje (dále jen „krajský úřad“) v Praze, pokud hejtmanka nerozhodne jinak.
4. Pokud hejtmanka rozhodne o zasedání krizového štábu kraje mimo prostory krajského úřadu, např. u složek IZS, spolupracujících orgánů a organizací, zajišťují organizační a materiální vybavení nezbytné pro zasedání krizového štábu kraje a technický a obslužný personál tyto subjekty.
5. V případě potřeby, a pokud je to nezbytné, může krizový štáb kraje na základě pokynu hejtmanky zasedat prostřednictvím elektronických zařízení, např. formou on-line videokonference, popřípadě telekonference, zabezpečující účast připojených osob v reálném čase bez jejich osobní přítomnosti v místě jednání.
6. Zasedání krizového štábu kraje řídí hejtmanka, v případě její nepřítomnosti řídí krizový štáb kraje hejtmankou určený člen krizového štábu kraje.
7. Hejtmanka může na zasedání krizového štábu kraje přizvat zástupce správních úřadů, obcí, organizací nebo spolků působících na území kraje, odborníky z hlediska projednávané problematiky, zaměstnance kraje zařazené do krajského úřadu, případně další osoby.
8. Zasedání krizového štábu kraje je neveřejné, pokud hejtmanka nerozhodne jinak. V případě potřeby může na základě rozhodnutí hejtmanky zasedání probíhat nepřetržitě.
9. Informace ze zasedání krizového štábu kraje se pro veřejnost a sdělovací prostředky poskytují v rozsahu, který schválí hejtmanka. Informace poskytuje zpravidla tiskový mluvčí kraje.

### **Článek 2 Pracoviště krizového štábu kraje**

1. Pro činnost stálé pracovní skupiny krizového štábu kraje se využívá pracoviště krizového řízení kraje, zřízené a vybavené v prostorech oddělení IZS a obrany, pro činnost odborných pracovních skupin se využívají vhodné prostory krajského úřadu.



2. Přípravu, materiální vybavení a technický provoz pracoviště krizového štábu kraje, včetně provozu výpočetní, komunikační a zobrazovací techniky zajišťuje oddělení hospodářské správy odboru Majetku a odboru Informatiky krajského úřadu dle pokynů tajemníka krizového štábu kraje.
3. Hotovostní vozidlo s řidičem pro činnost stálé pracovní skupiny krizového štábu kraje vyčleňuje oddělení hospodářské správy odboru Majetku krajského úřadu.
4. Stálá pracovní skupina krizového štábu kraje průběžně vede zejména:
  - a) záznam o průběhu činnosti stálé pracovní skupiny,
  - b) záznam o řešení mimořádné události nebo krizové situace a přijatých opatřeních,
  - c) přehled o situaci a prognózu vývoje mimořádné události nebo krizové situace,
  - d) přehled nasazených sil a prostředků
  - e) přehled pohotovostních zásob použitých při řešení mimořádné události nebo krizové situaci,
  - f) přehled okamžitých a očekávaných potřeb v souvislosti s řešením mimořádné události nebo krizové situace,
  - g) přehled nabídek humanitární pomoci, osobní pomoci a věcné pomoci, jejich rozdělení a distribuce,
  - h) přijatá a odeslaná hlášení a informace mezi krizovými štáby,
  - i) evidenci odeslaných a doručených písemností.
5. Další podrobnosti stanoví neveřejná operativní dokumentace krizového štábu kraje. Činnost zaměstnanců kraje, zařazených do krajského úřadu se dále řídí vnitřními normami krajského úřadu.

### Článek 3

#### **Zasedání krizového štábu kraje**

1. Zasedání krizového štábu kraje má zpravidla následující průběh:
  - a) zahájení, informace o přítomnosti členů krizového štábu kraje,
  - b) informace o vývoji situace vyžadující reakci,
  - c) informace o přijatých a vydaných opatřeních vyšších stupňů veřejné správy,
  - d) informace o splnění úkolů, vydaných na předcházejícím zasedání krizového štábu kraje,
  - e) návrhy řešení situace, opatření pro řešení situace, příslušné normativní akty, nařízení, rozhodnutí, úprava záměrů a čas pro jejich splnění,
  - f) další úkoly krizového štábu kraje a termín jejich předložení,
  - g) schválení tiskové zprávy a obsahu zápisu,
  - h) závěr.
2. O pořadí projednávání jednotlivých návrhů rozhoduje hejtmanka, která o nich může dát hlasovat.
3. Na zasedání krizového štábu kraje se projednává zejména:
  - a) vývoj a dopady mimořádné události nebo krizové situace,
  - b) nasazení sil a prostředků základních složek IZS, AČR a spolupracujících orgánů a organizací,
  - c) realizace krizových opatření a opatření ochrany obyvatelstva,
  - d) možnosti řešení mimořádné události nebo krizové situace a doporučená opatření,

- e) způsob zabezpečení požadavků nezbytných pro řešení mimořádné události nebo krizové situace,
  - f) rozsah škod na veřejném majetku a finanční a ekonomické dopady,
  - g) žádosti starostů obcí o vyhlášení stavu nebezpečí,
  - h) návrhy nařízení kraje, případně ve výjimečných případech i obecně závazných vyhlášek kraje v přenesené i v samostatné působnosti kraje,
  - i) návrh rozhodnutí hejtmanky o vyhlášení stavu nebezpečí, který vždy obsahuje důvody vyhlášení stavu nebezpečí a dobu jeho trvání, krizová opatření a jejich rozsah,
  - j) návrh znění tiskové zprávy pro hromadné informační prostředky.
4. Závěry ze zasedání krizového štábu kraje přijímají členové krizového štábu konsensem formou usnesení, popřípadě formou návrhu pro konečné rozhodnutí hejtmanky.

#### Článek 4

### **Zasedání krizového štábu kraje prostřednictvím elektronických zařízení**

1. Pokud hejtmanka rozhodne o zasedání krizového štábu kraje prostřednictvím elektronických zařízení formou on-line videokonference, případně telekonference (dále jen "on-line jednání"), oznámí tajemník krizového štábu kraje členům krizového štábu kraje, případně dalším přizvaným osobám datum a hodinu on-line jednání a odešle jim elektronickou poštou v zabezpečené podobě nezbytné údaje pro připojení.
2. Technické a bezpečnostní podmínky on-line zasedání krizového štábu kraje zajišťuje odbor Informatiky krajského úřadu na základě požadavku tajemníka krizového štábu kraje, a to po celou dobu on-line zasedání. Odbor Informatiky krajského úřadu po ukončení on-line jednání předá v elektronické podobě záznam jednání tajemníkovi krizového štábu kraje k dalšímu zpracování.
3. V případě zasedání krizového štábu kraje mimo prostory sídla kraje a HZS Středočeského kraje, např. u složek IZS, spolupracujících orgánů a organizací, zajišťují organizační a materiální vybavení nezbytné pro činnost krizového štábu kraje a technický a obslužný personál tyto subjekty.

#### Článek 5

### **Písemný zápis a zvukový záznam ze zasedání krizového štábu kraje**

1. Ze zasedání krizového štábu kraje zabezpečuje sekretariát pořízení zvukového záznamu a vyhotovení písemného zápisu, pokud hejtmanka nerozhodne jinak.
2. Zvukový záznam slouží primárně pro potřeby vyhotovení písemného zápisu. Zvukový záznam je uložen na sekretariátu do konce následujícího kalendářního roku, pak je bez náhrady skartován. Právo poslechu zvukového záznamu mají členové krizového štábu kraje, případně osoby jimi pověřené po schválení hejtmankou. Poslech zvukového záznamu a evidenci pověřených osob zajišťuje tajemník krizového štábu kraje. Pořizování kopií zvukového záznamu není povoleno.
3. V písemném zápise ze zasedání krizového štábu kraje se osoby uvádějí plným jménem a příjmením bez akademických titulů, hodností apod.

4. Písemný zápis obsahuje vždy:
  - a) datum, čas a místo zahájení zasedání krizového štábu kraje a čas ukončení tohoto zasedání,
  - b) program,
  - c) záznam o účasti na zasedání krizového štábu kraje ve formě vlastnoručně podepsané prezenční listiny,
  - d) stručný záznam přednesených ústních informací, návrhů a doporučení,
  - e) stručný záznam z diskuze k projednávaným bodům programu,
  - f) způsob vypořádání přednesených připomínek,
  - g) pokud jsou přijímána usnesení k projednávaným bodům programu, pak poměr hlasování (pro, proti, zdržel se hlasování) s uvedením členů krizového štábu kraje, kteří byli proti a kteří se zdrželi hlasování,
  - h) případná nesouhlasná stanoviska členů krizového štábu kraje v doslovném znění.
5. Písemný zápis podepisuje vždy hejtmanka a tajemník krizového štábu kraje. Písemný zápis v elektronické podobě ve formátu \*.PDF Adobe Acrobat rozesílá sekretariát všem členům krizového štábu kraje zpravidla elektronicky, pokud hejtmanka nerozhodne jinak.
6. O zasedání krizového štábu kraje vydává tiskový mluvčí kraje zpravidla stručnou informaci.

#### Článek 6

### **Dokumentace ze zasedání krizového štábu kraje**

1. Veškeré písemnosti související se zasedáním krizového štábu kraje, včetně písemného zápisu, se evidují v samostatném jednacím protokolu a ukládají odděleně od ostatních písemností krajského úřadu a mimo elektronickou evidenci vedenou v informačním systému GINIS.
2. Za ukládání písemností krizového štábu kraje odpovídá tajemník krizového štábu kraje.
3. Dokumentace ze zasedání krizového štábu kraje rady se zakládá samostatně pro potřeby archivace takto:
  - a) pozvánka
  - b) kompletní předkládané materiál, včetně všech příloh v listinné podobě,
  - c) datový nosič s elektronickou podobou předkládaných materiálů, včetně příloh ve formátu \*.PDF Adobe Acrobat,
  - d) originál písemného zápisu,
  - e) originál prezenční listiny s vlastnoručními podpisy,
4. Obsahuje-li některý dokument utajované informace nebo zvláštní skutečnosti, řídí se jeho zpracování a manipulace s ním jinými právními předpisy.
5. Písemnosti krizového štábu kraje, včetně dokumentace ze zasedání krizového štábu kraje, se předávají spisovně krajského úřadu dle skartačního řádu v následujícím roce po uplynutí příslušného volebního období.

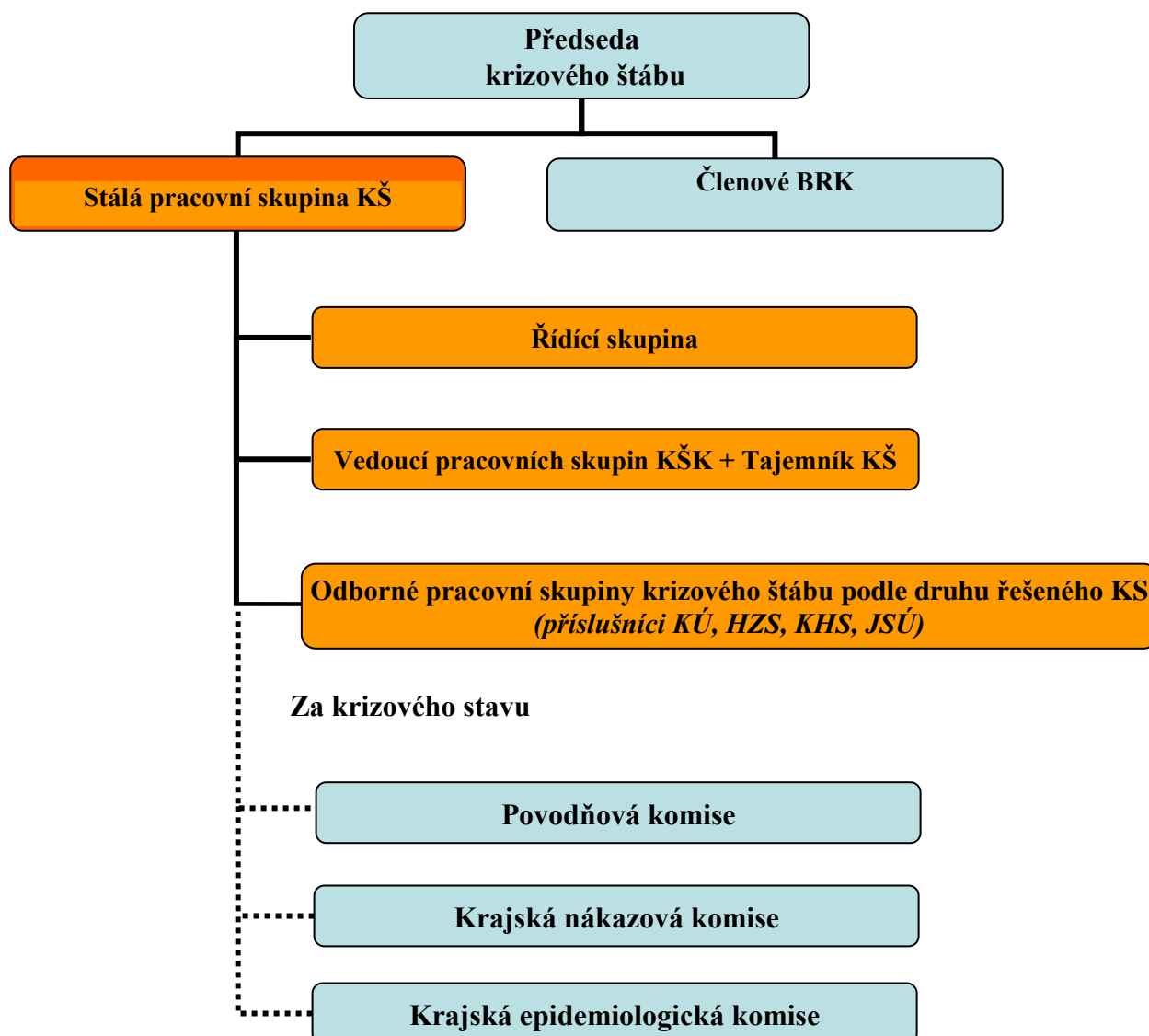
#### Článek 7

### **Závěrečná ustanovení**

1. Statut a jednací řád krizového štábu kraje, jeho změny a doplnění schvaluje hejtmanka, po předchozím projednání v bezpečnostní radě kraje.
2. Statut a jednací řád krizového štábu kraje je závazný pro členy krizového štábu kraje.
3. Statut a jednací řád krizového štábu kraje je v úplném znění přístupný veřejnosti v elektronické podobě na internetových stránkách kraje a v listinné podobě v sídle kraje.
4. Za zpracování a aktualizaci operativní dokumentace krizového štábu kraje odpovídá tajemník krizového štábu kraje.
5. Statut a jednací řád Krizového štábu Středočeského kraje nabývá účinnosti dnem 19. listopadu 2020.



Mgr. Petra Pecková  
Předsedkyně Krizového štábu Středočeského kraje

**KRIZOVÝ ŠTÁB  
STŘEDOČESKÉHO KRAJE****ZÁKLADNÍ STRUKTURA KRIZOVÉHO ŠTÁBU STŘEDOČESKÉHO KRAJE**

**Složení Krizového štábu Středočeského kraje**

předseda	hejtmanka kraje
členové bezpečnostní rady	náměstek hejtmanky (místopředseda) ředitel krajského úřadu ředitel Krajského ředitelství policie Středočeského kraje ředitel Hasičského záchranného sboru Středočeského kraje ředitel Krajského vojenského velitelství Středočeského kraje ředitel Zdravotnické záchranné služby Středočeského kraje ředitel Krajské hygienické stanice Středočeského kraje vedoucí odboru zdravotnictví krajského úřadu
tajemník KŠ	vedoucí pracoviště krizového řízení krajského úřadu
řídící skupina	vyčlenění vedoucí pracovníci KÚ, přizvaní odborníci
odborné pracovní skupiny	vyčlenění zaměstnanci krajského úřadu vyčlenění zástupci Hasičského záchranného sboru Středočeského kraje vyčlenění zástupci Krajského ředitelství policie Středočeského kraje odborníci s ohledem na druh řešené mimořádné události nebo krizové situace
Za krizových stavů podle druhu řešené krizové situace je součástí krizového štábu:	
Povodňová komise kraje	členové povodňové komise kraje (v případě, kdy je v době povodní vyhlášen krizový stav) <sup>1</sup>
Epidemiologická komise kraje	členové epidemiologické komise kraje (v případě epidemie – hromadné nákazy a infekce osob podle pandemického plánu)
Nákazová komise kraje	členové nákazové komise kraje (v případě výskytu nebezpečné nákazy zvířat a řešení mimořádných veterinárních opatření) <sup>2</sup>

Jmenné složení krizového štábu kraje, včetně údajů nezbytných pro spojení je součástí krizového plánu kraje.

<sup>1</sup> § 39 odst. 2 zákona č. 240/2000 Sb., o krizovém řízení a o změně některých zákonů (krizový zákon), ve znění pozdějších předpisů.

<sup>2</sup> § 49 odst. 2 zákona č. 166/1999 Sb., o veterinární péči a o změně některých souvisejících zákonů (veterinární zákon).



<b>2. Činnost krizového štábu během sledovaného období:</b>
▪
▪
▪
▪
▪
<b>3. Přehled nasazených sil a prostředků:</b>
▪
▪
▪
▪
▪
<b>4. Přehled použitých pohotovostních zásob:</b>
▪
▪
▪
▪
▪
<b>5. Realizace krizových opatření v území zasaženém krizovou situací:</b>
▪
▪
▪
▪
▪
<b>6. Předpokládaný vývoj:</b>
▪
▪
▪
▪
▪
<b>7. Požadavky na další síly a prostředky:</b>
▪
▪
▪
▪
▪

**III. Další doplňující údaje (např. předpokládané škody na majetku):**

▪
▪
▪
▪
▪

Zpracovatel: