



Středočeský kraj

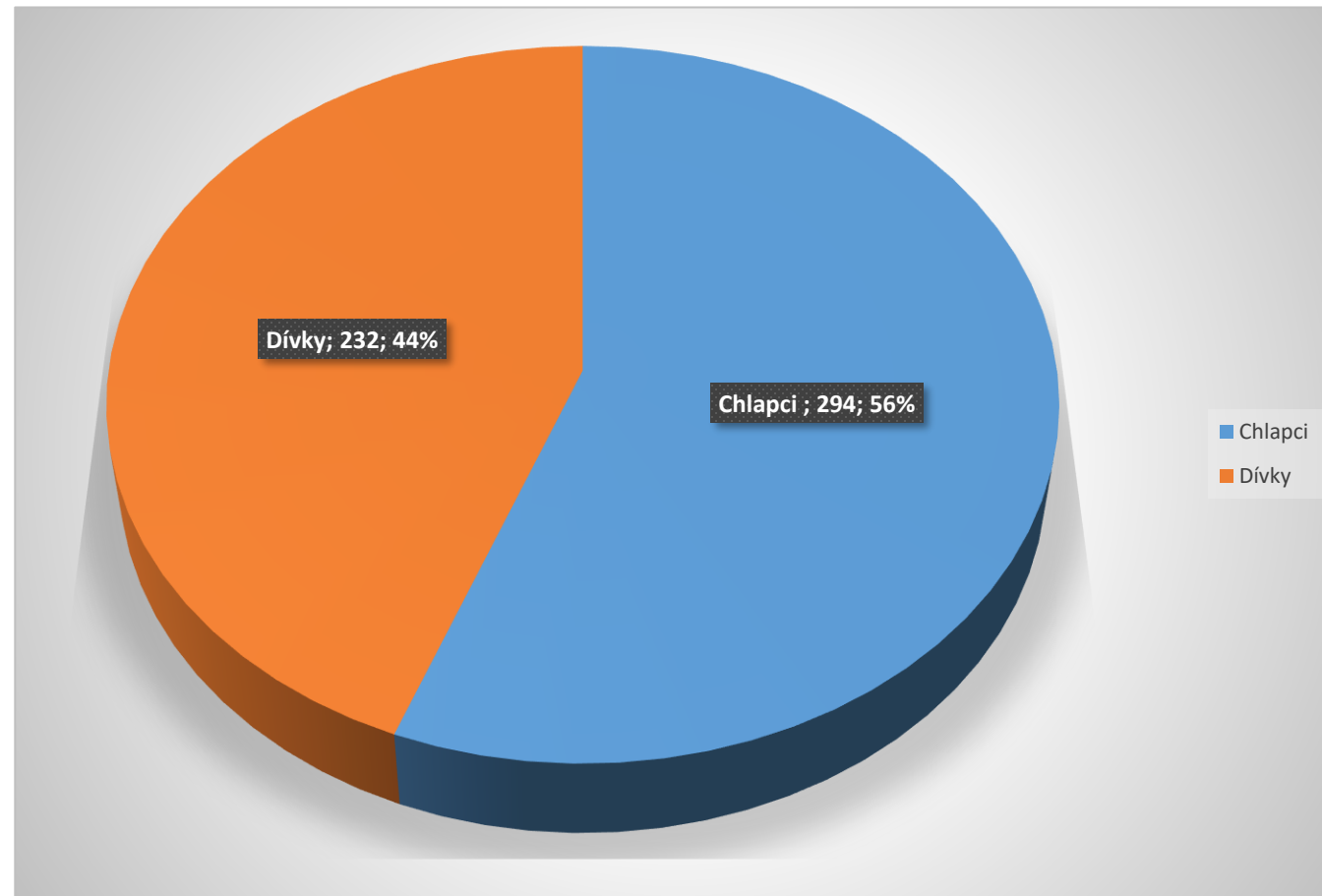
PORADNÍ SBOR HEJTMANKY KRAJE NA ÚSEKU SPOD

Praha, 12. 6. 2023

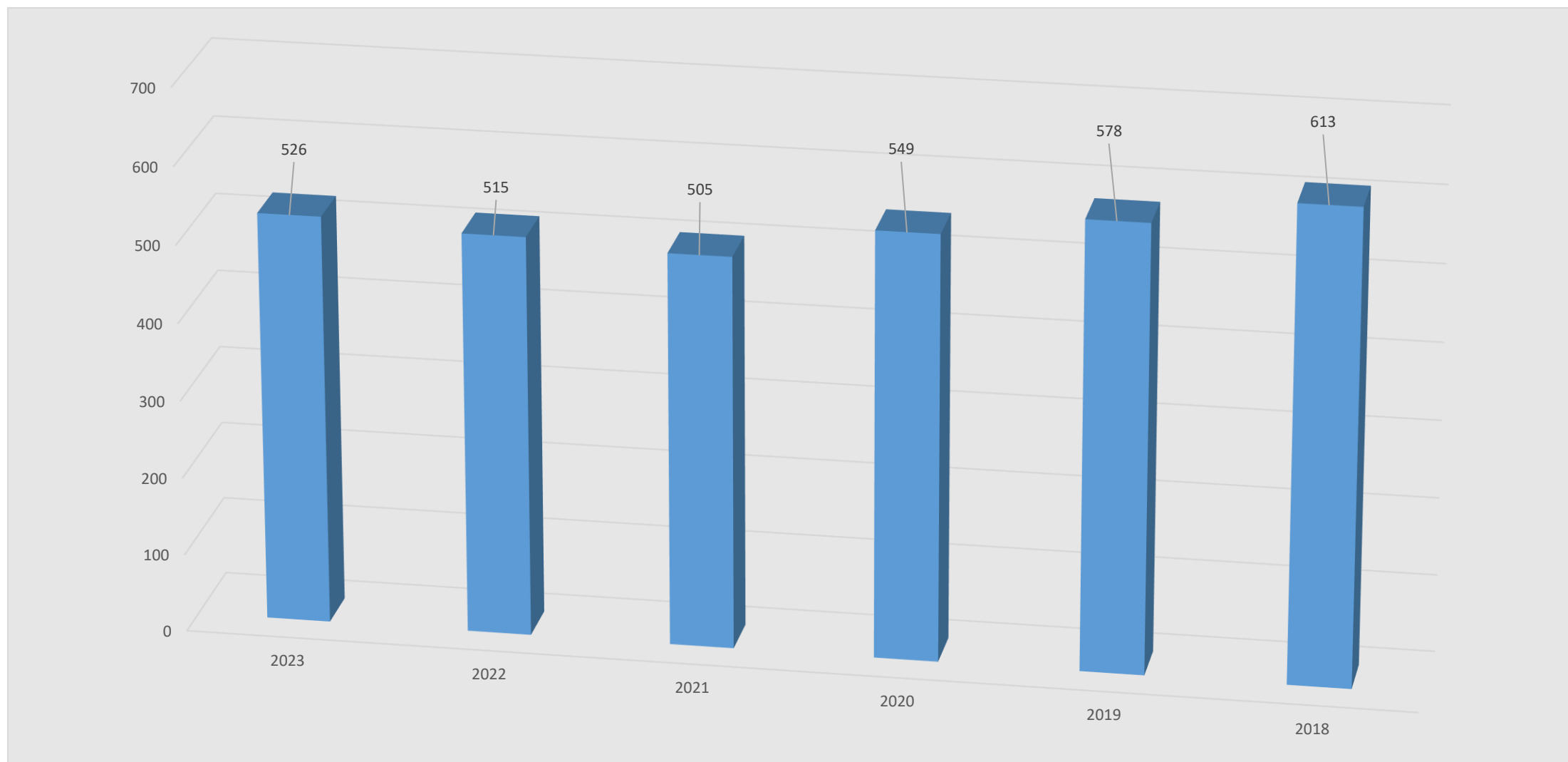
Statistika umístěných dětí v zařízeních k 31. 1. 2023

Počty umístěných dětí – celkový počet

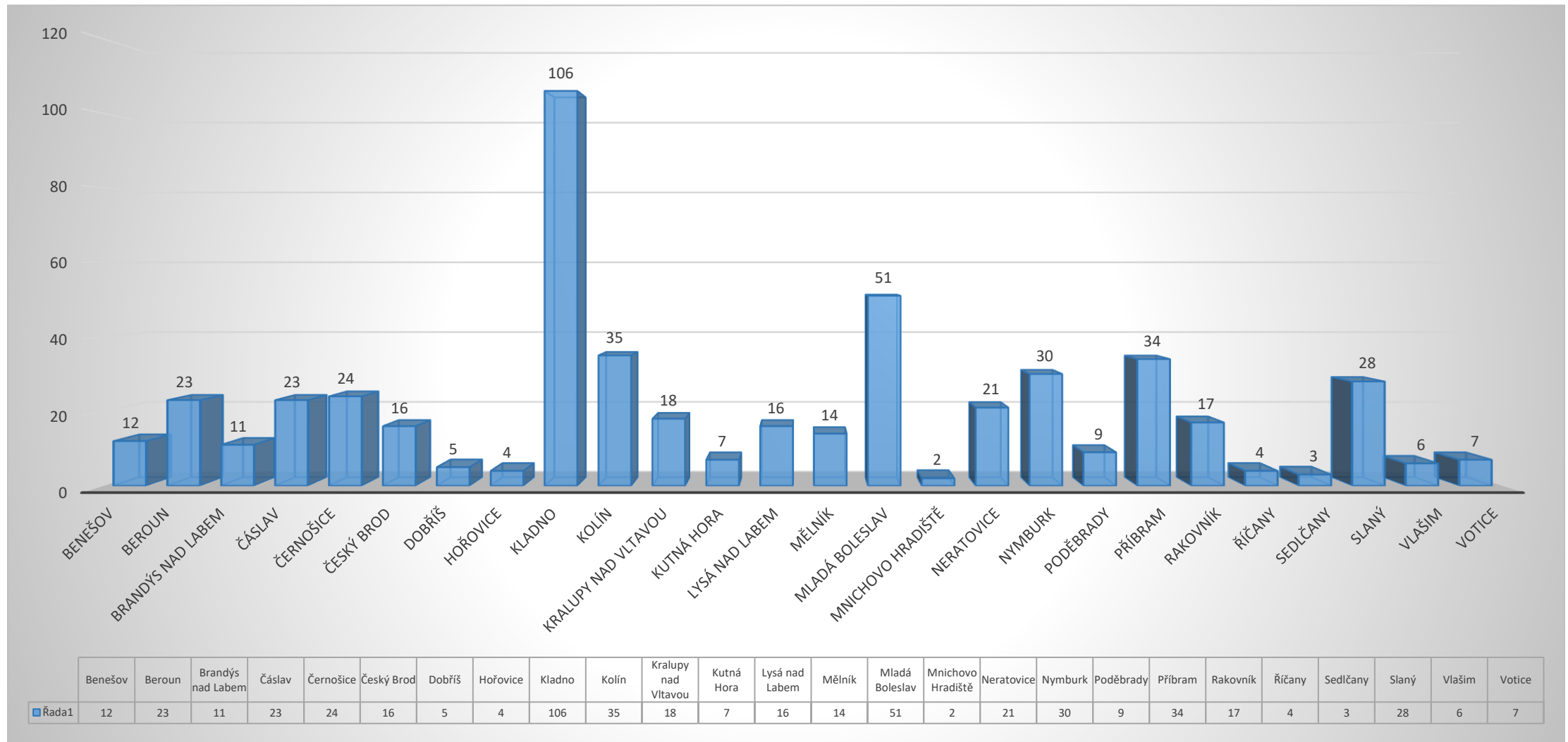
526



Počty umístěných dětí – celkový počet

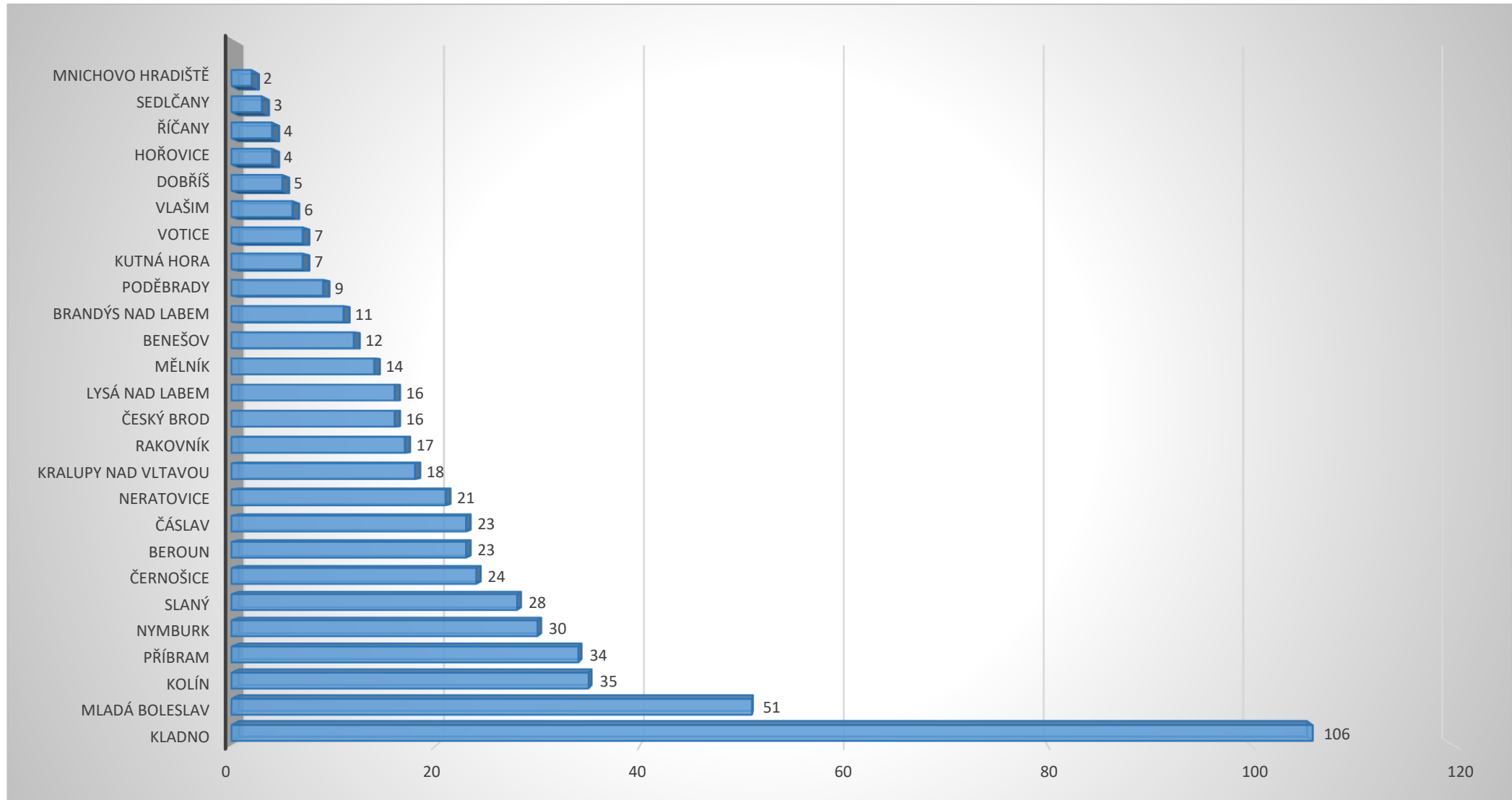


Počty umístěných dětí – 2023



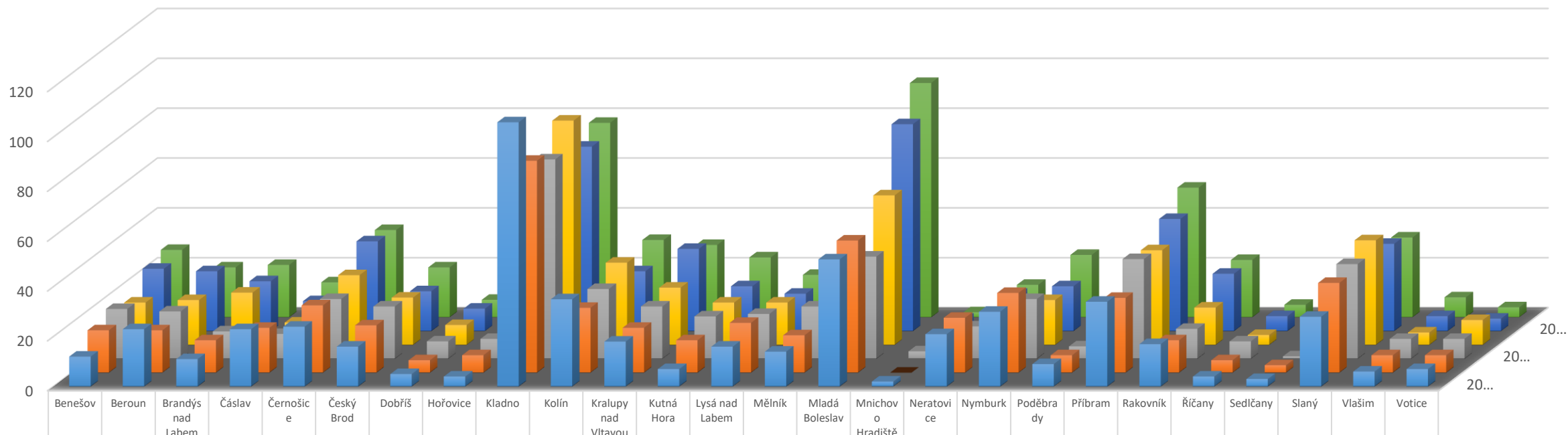
	Benešov	Beroun	Brandýs nad Labem	Čáslav	Černošice	Český Brod	Dobříš	Hořovice	Kladno	Kolín	Kralupy nad Vltavou	Kutná Hora	Lysá nad Labem	Mělník	Mladá Boleslav	Mnichovo Hradiště	Neratovice	Nymburk	Poděbrady	Příbram	Rakovník	Říčany	Sedlčany	Slaný	Vlašim	Votice
Řada1	12	23	11	23	24	16	5	4	106	35	18	7	16	14	51	2	21	30	9	34	17	4	3	28	6	7

Počty umístěných dětí – 2023



Počty umístěných dětí – dle počtu v ORP

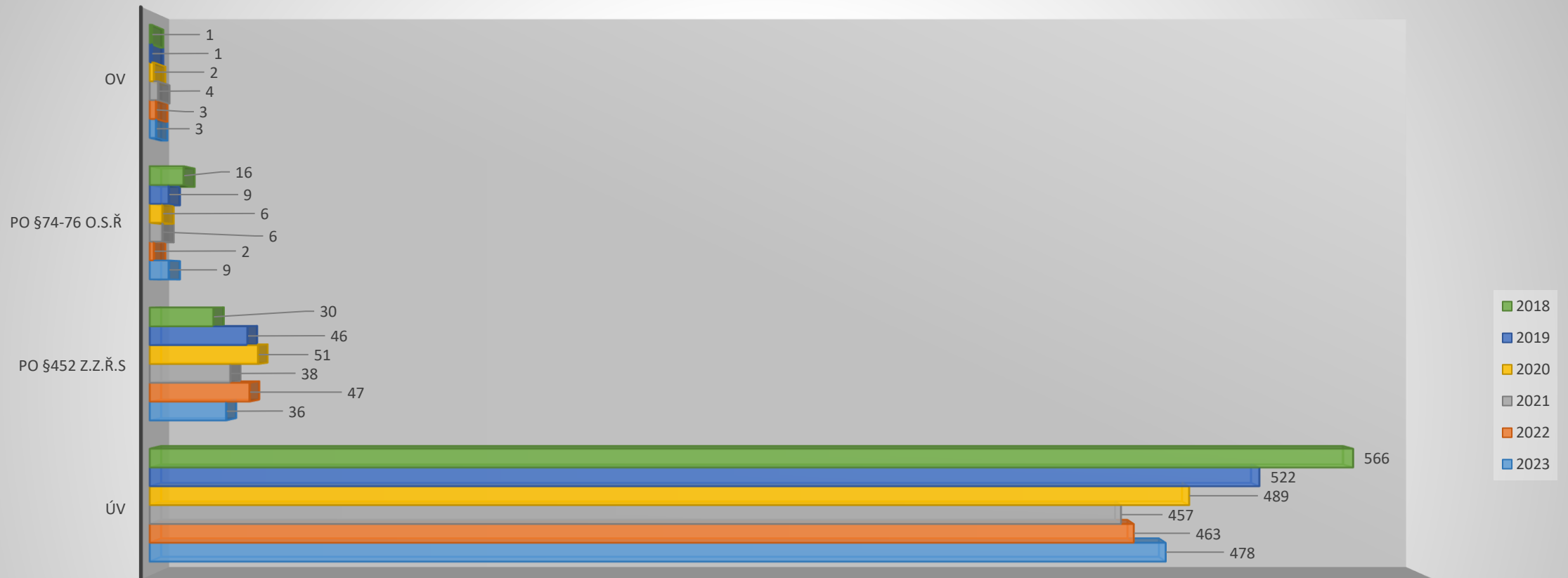
Srovnání počtu dětí



	Benešov	Beroun	Brandýs nad Labem	Čáslav	Černošice	Český Brod	Dobříš	Hořovice	Kladno	Kolín	Kralupy nad Vltavou	Kutná Hora	Lysá nad Labem	Mělník	Mladá Boleslav	Mnichovo Hradiště	Neratovice	Nymburk	Poděbrady	Příbram	Rakovník	Říčany	Sedlčany	Slaný	Vlašim	Votice
■ 2023	12	23	11	23	24	16	5	4	106	35	18	7	16	14	51	2	21	30	9	34	17	4	3	28	6	7
■ 2022	17	17	13	18	27	19	5	7	85	26	18	13	20	15	53	0	22	32	7	30	13	5	3	36	7	7
■ 2021	20	19	11	10	24	21	7	8	80	28	21	17	18	21	41	3	13	24	5	40	12	7	1	38	8	8
■ 2020	17	18	21	9	28	19	8	9	90	33	23	17	17	20	60	4	13	18	7	38	15	4	4	42	5	10
■ 2019	25	24	20	12	36	16	9	4	74	24	33	18	15	19	83	5	15	18	5	45	23	6	3	35	6	5
■ 2018	27	20	21	14	35	20	7	5	78	31	29	24	17	17	94	2	13	25	6	52	23	5	4	32	8	4

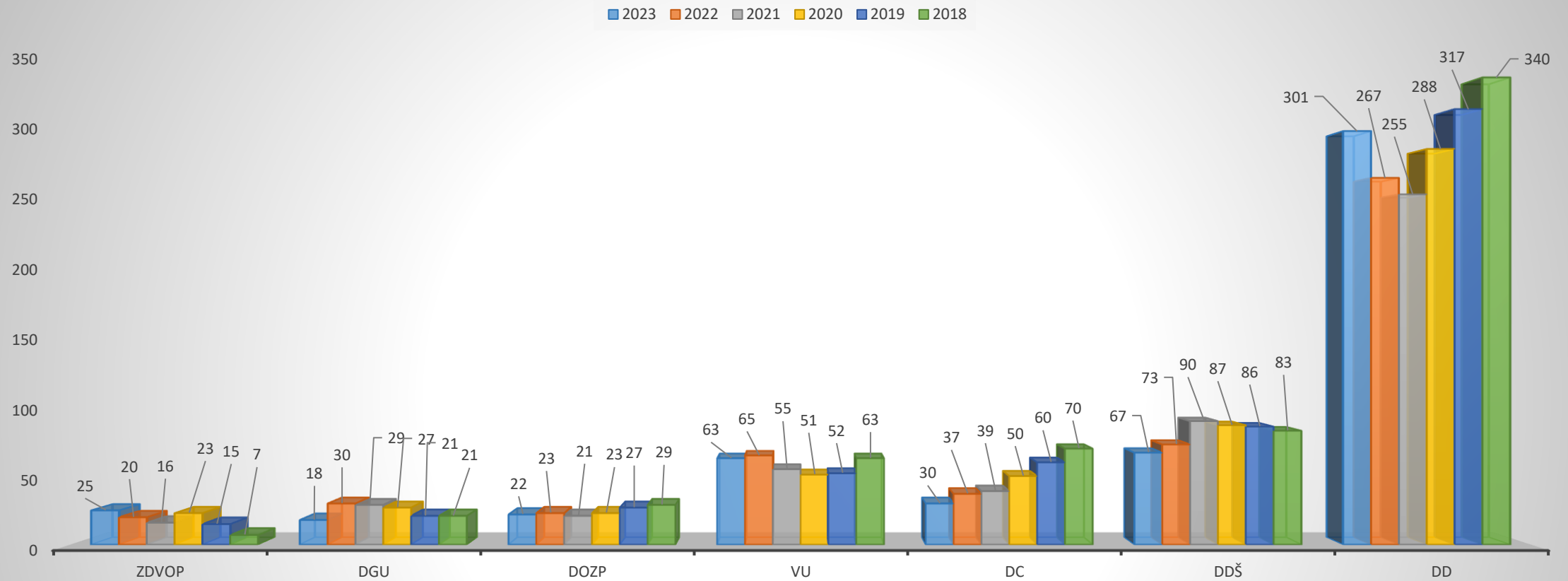
■ 2023 ■ 2022 ■ 2021 ■ 2020 ■ 2019 ■ 2018

Počty umístěných dětí – právní titul



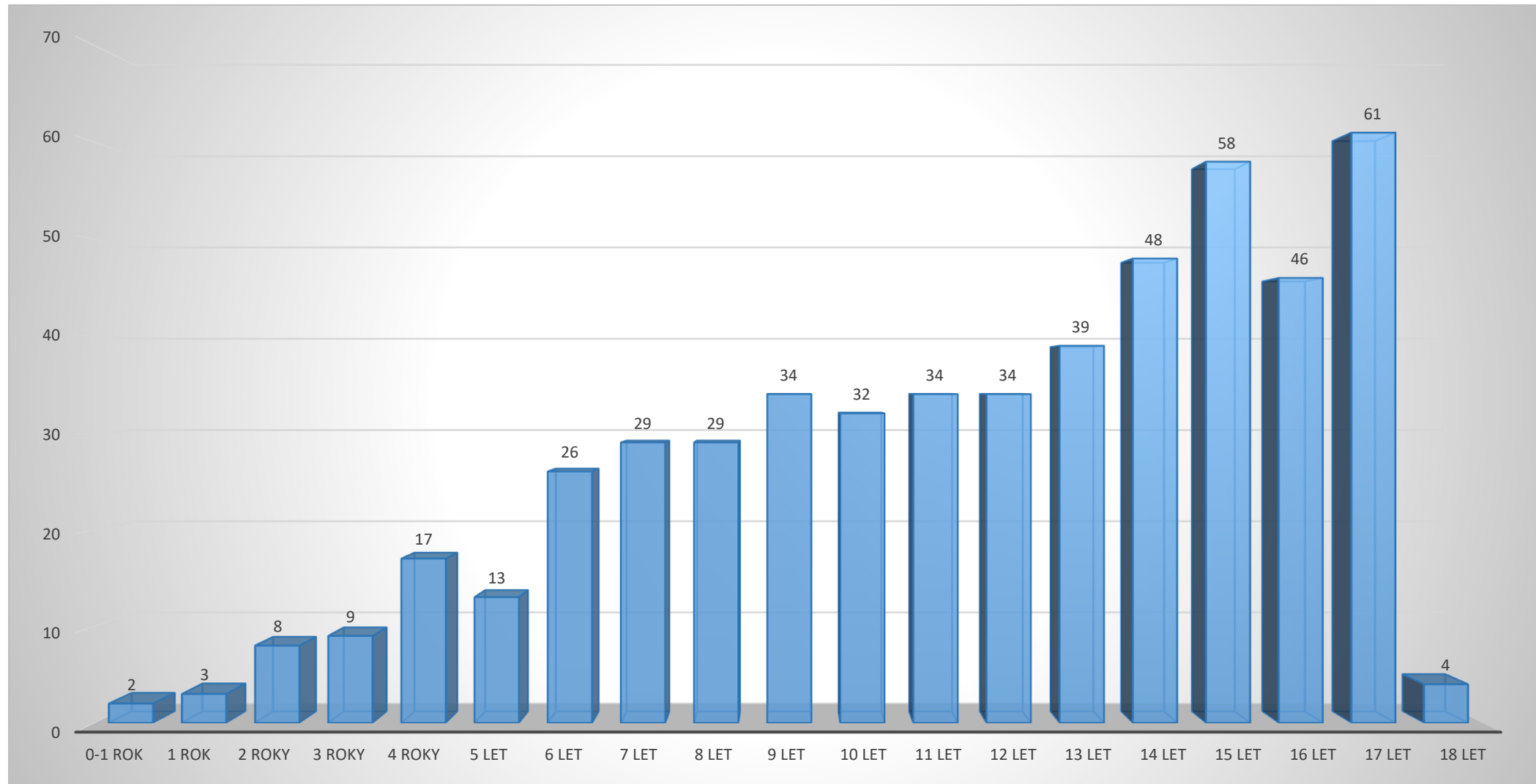
	ÚV	PO §452 z.z.ř.s	PO §74-76 o.s.ř	OV
2018	566	30	16	1
2019	522	46	9	1
2020	489	51	6	2
2021	457	38	6	4
2022	463	47	2	3
2023	478	36	9	3

Počty umístěných dětí – typ zařízení

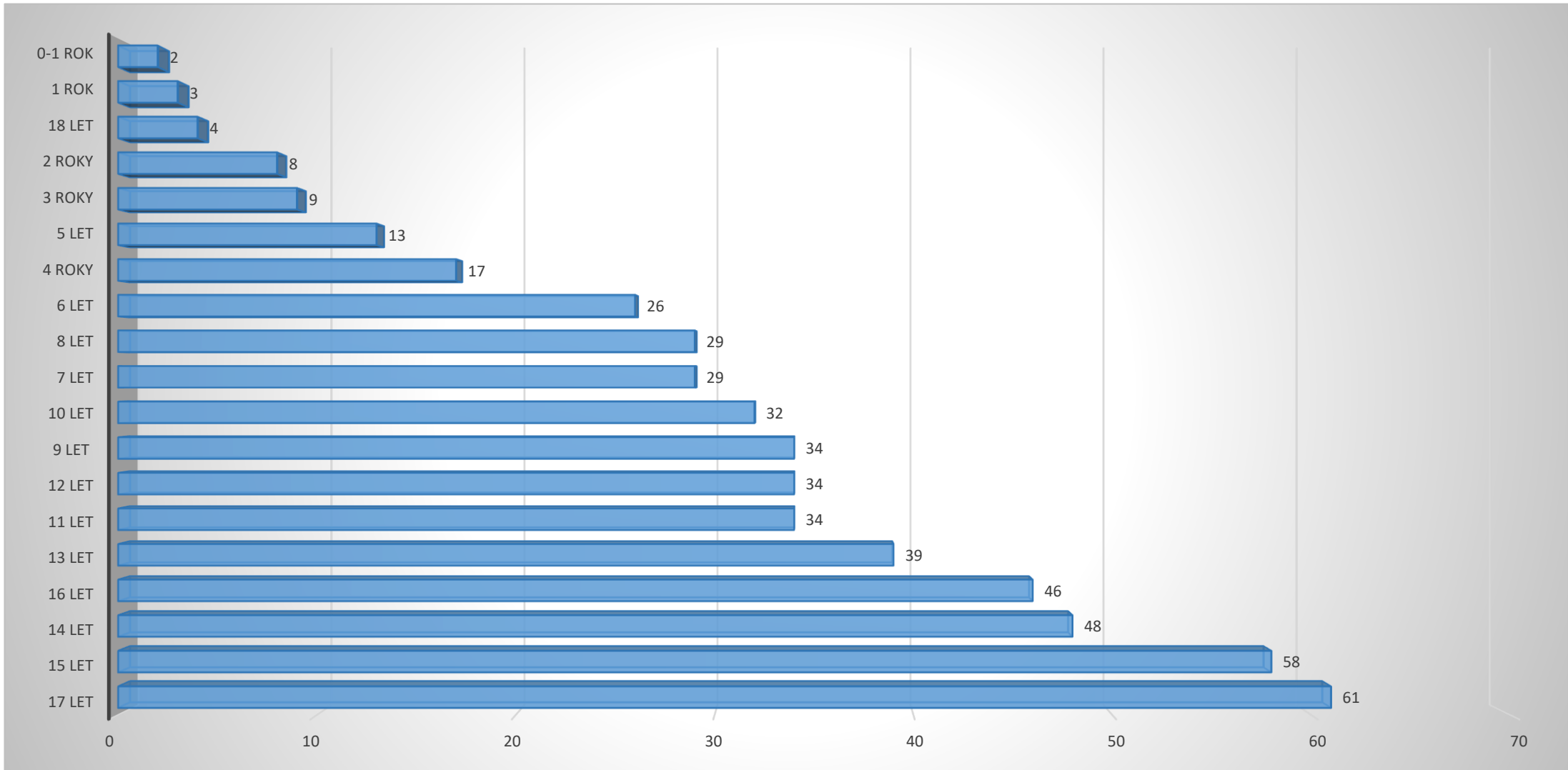


	ZDVOP	DGU	DOZP	VU	DC	DDŠ	DD
2023	25	18	22	63	30	67	301
2022	20	30	23	65	37	73	267
2021	16	29	21	55	39	90	255
2020	23	27	23	51	50	87	288
2019	15	21	27	52	60	86	317
2018	7	21	29	63	70	83	340

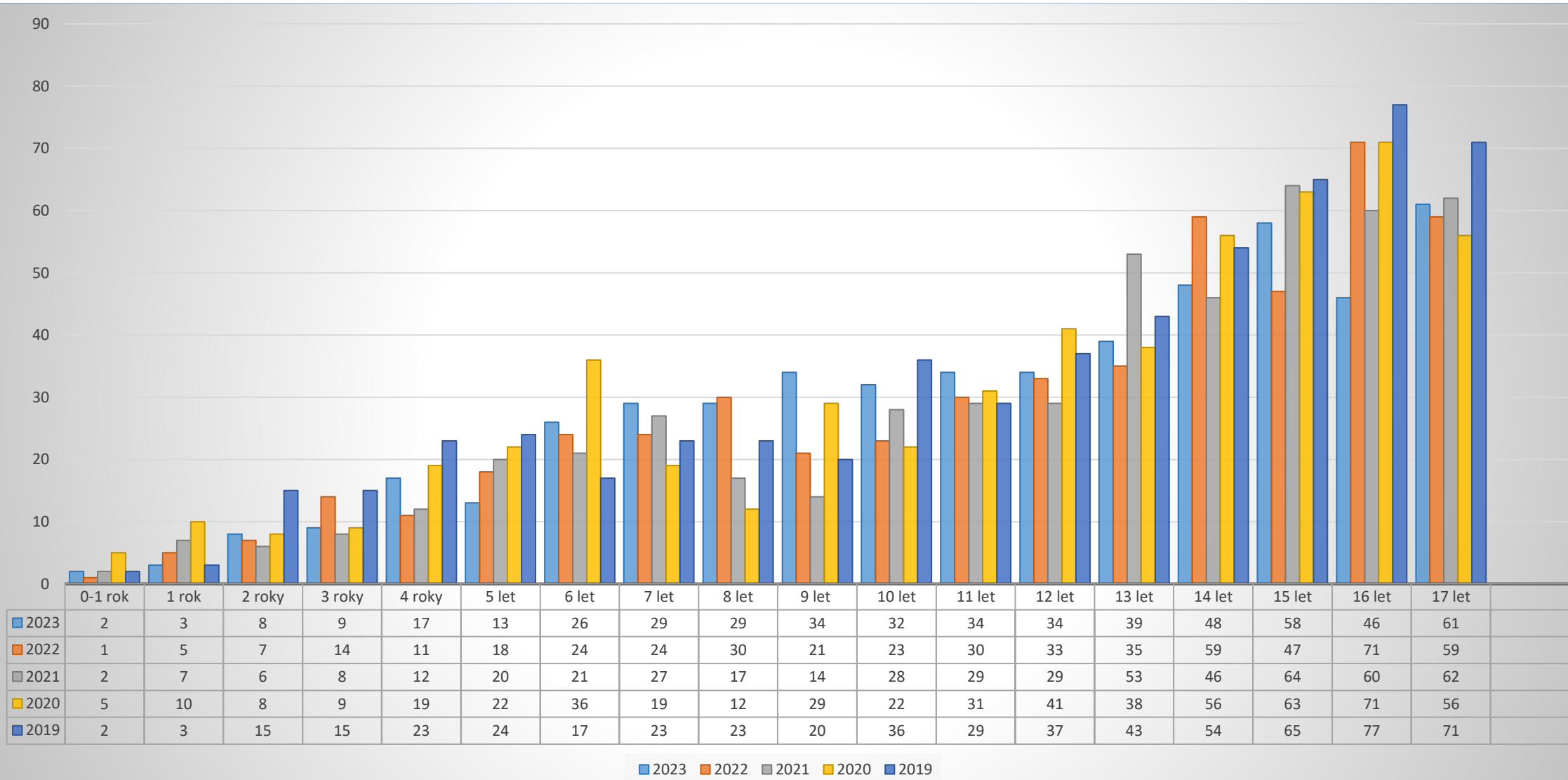
Počty umístěných dětí – věk



Počty umístěných dětí – věk



Počty umístěných dětí – věk



Počty umístěných dětí – rok umístění



Aktuální problémy

- Nejsou kapacit zařízení pro sourozenecké skupiny
- Nejsou zařízení pro tzv. přesahové děti (specifické potřeby, zdravotní znevýhodnění)
- Zařízení si vybírají cílovou skupinu dětí – zcela neodpovídající zákonu
 - Blížíme se situaci, kdy OSPOD bude podávat návrhy pouze na základě kapacity/nikoli souhlasu
 - Zařízení si nemůže vybírat zda je pro něj dítě „dostatečně hodné“
 - V rozporu se zákonem požadavek zařízení, aby OSPOD podával návrh na přemístění do DGU, do jiného zařízení
- Nedostatečné kapacity psychologických a psychiatrických služeb
- Nedostatečné kapacity základních škol – dítě umístěné a nelze ho zaspát do školy

?? Systémové řešení na úrovni kraje ??

- Možnosti řešení kapacit zařízení pro výkon UV, psychiatrická péče pro děti

Děti v DD do 3 let

Děti umístěné v DD do 3 let - SK

- Proveden opětovný sběr dat ve spolupráci s OZ /DD do 3 let v SK)
- Počet umístěných dětí na základě soudního rozhodnutí 39. Z toho SK 25
- Posouzení důvodnosti umístění nezletilých dětí (nutnost lékařské lůžkové péče)
- Shledána důvodnost umístění u 3 nezletilých dětí – ve zbytku důvodnost neshledána
 - Početné sourozenecké skupiny
 - Zdravotní indispozice není důvodem k umístění do zdravotnického zařízení
 - Kmenové OSPOD osloveny s dalším řešením situace – bude řešeno přemístění do jiných typů zařízení

Děti umístěné v DD do 3 let

- Proces transformace (zrušení možnosti umístění dětí do DD do 3 let)
 - poskytování zdravotních služeb podle § 11 a násl. zákona o zdravotních službách (např. následná lůžková péče, dlouhodobá lůžková péče, specializovaná ambulantní péče, léčebně rehabilitační péče apod.).
 - pověření k poskytování sociálně-právní ochrany dětí podle § 48 a násl. zákona č. 359/1999 Sb., o sociálně-právní ochraně dětí (zejména provozování zařízení pro děti vyžadující okamžitou pomoc),
 - registrace k poskytování sociálních služeb podle § 78 a násl. zákona č. 108/2006 Sb. (např. oprávnění k poskytování odlehčovacích služeb, rané péče, provozování centra sociálně rehabilitačních služeb, denních a týdenních stacionářů, domova pro osoby se zdravotním postižením, azylového domu pro rodiče s dětmi apod.).
- Dle statistik MZČR (důvodová zpráva) za rok 2020
 - většina dětí z DD3 odchází zpět do péče vlastní rodiny (77,6%),
 - do náhradní rodinné péče odchází cca 12% dětí,
 - do ústavního zařízení školského typu pouze 6,4% dětí,
 - do domova pro osoby se zdravotním postižením 0,7% dětí

DD do 3 let

- § 42 zákona o SPOD
- **Dítěti do dovršení 4 let věku se poskytuje ochrana a pomoc v zařízení pro děti vyžadující okamžitou pomoc nejdéle po dobu 14 dnů; to neplatí v případě dítěte do dovršení 4 let věku, u něhož je společné umístění se sourozenci v jeho nejlepším zájmu z důvodu zachování sourozeneckých vazeb.**
- **Účinnost od 1. 1. 2024**
- § 48 zákona o soc. službách
- **(2) Osobám mladším 4 let nelze v domově pro osoby se zdravotním postižením poskytovat pobytové služby.**
- **Účinnost 1. 1. 2026**
- Zrušení § 43 zákona o zdrav. službách + Změna § 13a , 16a zákona o SPOD
- **Účinnost od 1.1. 2025 (1. 1. 2024?)**

Návrh novely ZSPOD

Novela zákona o SPOD

- návrh novely zákona – paragrafové znění – připomínkové řízení bylo ukončeno
- předpokládaná účinnost novely dle MPSV od **1. 1. 2024**

Teze novely

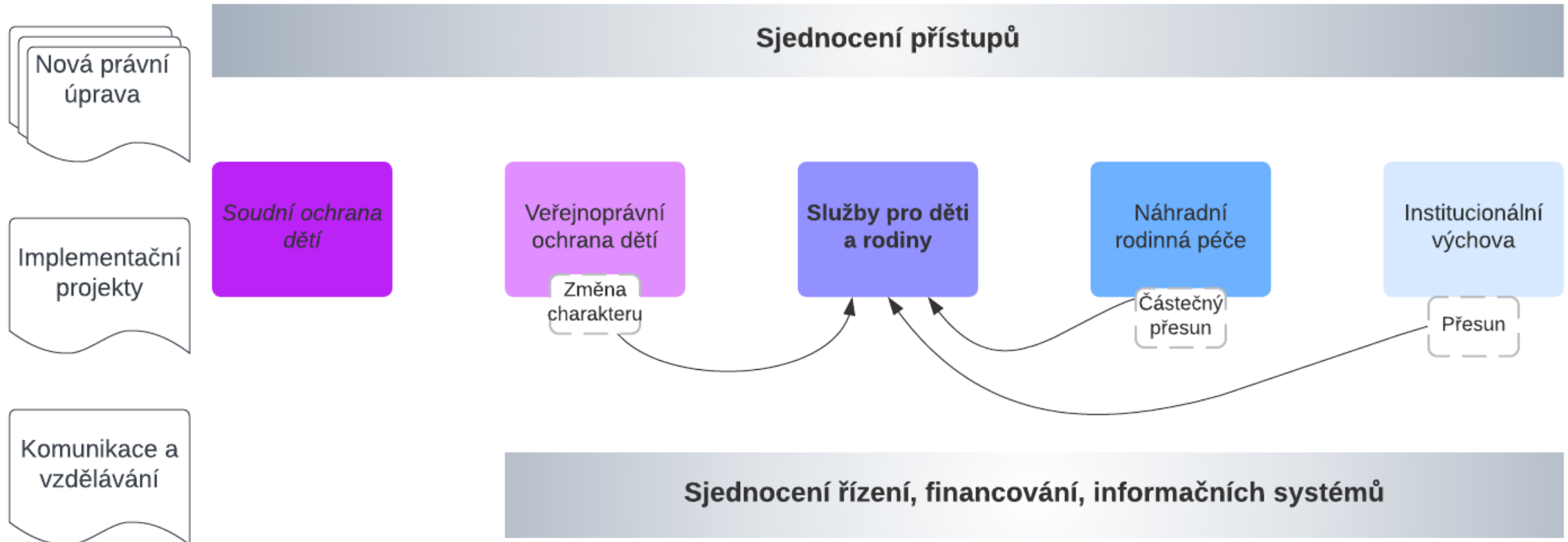
- **Zjednodušení a zrychlení procesu zprostředkování NRP** zejména ve fázi před rozhodnutím o zařazení zájemce o zprostředkování NRP do evidence žadatelů vedené krajským úřadem, **včetně revize rozsahu odborného posuzování žadatelů** (např. provádění psychologického posuzování žadatelů jen v odůvodněných případech)
- **Změny v oblasti „doprovázení“ náhradních rodin** (dohoda o výkonu PP dobrovolně – výjimka PPD (důvod k vyřazení), dohoda navázána na odměnu pěstouna; povinné vzdělávání – započtení dlouhodobých výcviků)
- **Sjednocení postavení dětí ve svěřenectví a v pěstounské péči**, resp. sjednocení postavení osob pečujících o dítě ve svěřenectví a nezprostředkované pěstounské péči
- **Kuratela pro děti a mládež** – sjednocení a specifikace (návštěvy dětí v OV x ÚV)
- **Revize a racionalizace okruhu činností pověřených osob** (zůstanou je pověření pro NRP + pověření pro psychologa)
- **Úprava vedení spisové dokumentace** – zvláštní složka, spis KO, nahlížení do spisu dle SŘ (lhůta zrušena)
- **Výkon veřejného poručení a opatrovnictví dítěte** – *vypuštěno, bude součástí nového zákona*
- Věková hranice pro poskytování ochrany a pomoci dětem ve ZDVOP (do 3 let věku časově omezeno – týden)
- **Zrušení úpravy dětských domovů pro děti do 3 let věku a ukončení jejich činnosti** (*od 1.1.2024 zákaz umístování*)

Zákon ochrany dětí a podpory rodin - vize MPSV

- Garantem systému ochrany dětí a podpory rodin budou **obce**, které budou mít k tomuto účelu vytvořeny odpovídající podmínky ze strany státu (kompetence, finanční prostředky, infrastruktura služeb a bytů). Základními prvky ochrany dětí bude **podpora rodin, prevence, včasná pomoc a okamžitá reakce** v případě krize (pevné lhůty pro přijetí opatření, krizové mechanismy).
- Bude určena role krajů a státu při zajišťování specifických služeb ochrany dětí a podpory rodiny.
- Funkci veřejné služby ochrany dětí budou plnit obecní úřady obcí s rozšířenou působností.
- Podpora rodin a ochrana dětí bude realizována prostřednictvím **sociální práce**. Sociální pracovník obce s rozšířenou působností bude působit jako „*casemanager*“, bude moci objednávat (a hradit) potřebné služby nebo využít určitý motivační prvek ve formě přímé materiální či finanční podpory rodiny. Bude stanoven maximální počet dětí a rodin, s nimiž může jeden sociální pracovník současně pracovat.
- **Služby podpory rodiny profesionální služby** působící na základě dohody s rodičem či dítětem.
- **Služby pomoci při výchově/intenzivní podpory dítěte a rodiny** profesionální služby poskytované za účasti instituce ochrany dětí.
- **Služby náhradní péče** (rodinné soukromá nepříbuzenská i profesionální pěstounská péče, pobytové).
- **Služby podpory výkonu náhradní rodinné péče** (zavedení nových typů a specializací náhradní rodinné péče (v rámci profesionální i tradiční pěstounské péče), např. výchovná péče (intenzivní pomoc dítěti), pohotovostní péče (okamžité přijetí dítěte v krizových situacích), dlouhodobá péče o děti se zdravotním znevýhodněním atd
- **Pěstounská péče vykonávaná na profesionálním základě** (v rámci pracovně právního vztahu).

Zákon ochrany dětí a podpoře rodin - vize MPSV

Základním východiskem je sjednocení - integrovaný systém ochrany dětí a podpory rodin



Spolupráce OSPOD a SAS

- Vytvořen metodický pokyn ke spolupráci SAS a OSPOD
 - Do konce června připomínky ze strany oddělení soc. služeb
 - Rozeslání k připomínkám členům poradního sboru
 - Hlasování o přijetí metodického pokynu – další jednání PS

- Pracovní skupina se zástupci SAS, OSPOD, soc. práce OU ORP – 11.2022

1) asertivní zajištění kontaktu mezi pracovníkem OSPOD, rodinou, které je poskytována pomoc v rovině § 11 ZSPOD/potenciálním zájemcem o sociální službu a pracovníkem SAS – autonomie rodiny, jaké jsou meze takového designu spolupráce

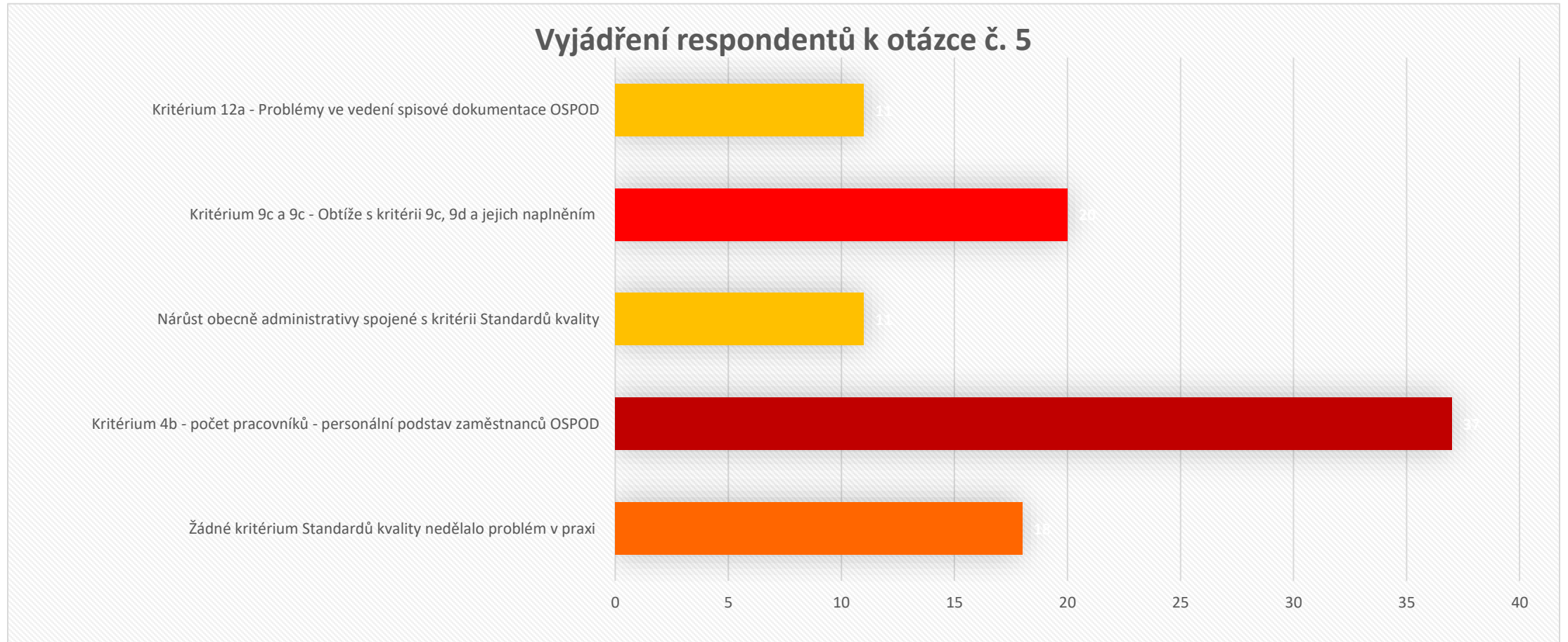
2) Indikace k navázání spolupráce se SAS ze strany OSPOD, možnosti aktivní role OSPOD v případech vyhodnocení konkrétního potřeby.

- Vymezení pojmu zprostředkování poradenství, indikace pro zprostředkování
- Možnosti vzájemného propojení a spolupráce (rovina poradenství/aktivní práce)
- Motivace rodin ke spolupráci pro OSPOD, SAS
- Příklady dobré praxe, možnosti.

Dotazníkové šetření ke Standardům – Vyhodnocení

- Dotazníkovým šetřením bylo osloveno **295** pracovníků OSPOD Středočeského kraje.
- Primární cíl: Zjištění hlavních problémů při implementaci standardů kvality do činnosti OSPOD, které se objevily v letech 2015-2021.
- Sekundární cíl: zjištění pozitivních věcí, které souvisely se zavedením standardů.
- Dotazník byl zaslán přímým linkem aplikace Survio na emailové adresy pracovníků OSPOD Středočeského kraje.
- **Skutečný počet respondentů, kteří vyplnili dotazník je 129.**

Jaké kritérium Vám dělá největší potíže/problémy při naplnění v praxi a z jakého důvodu?

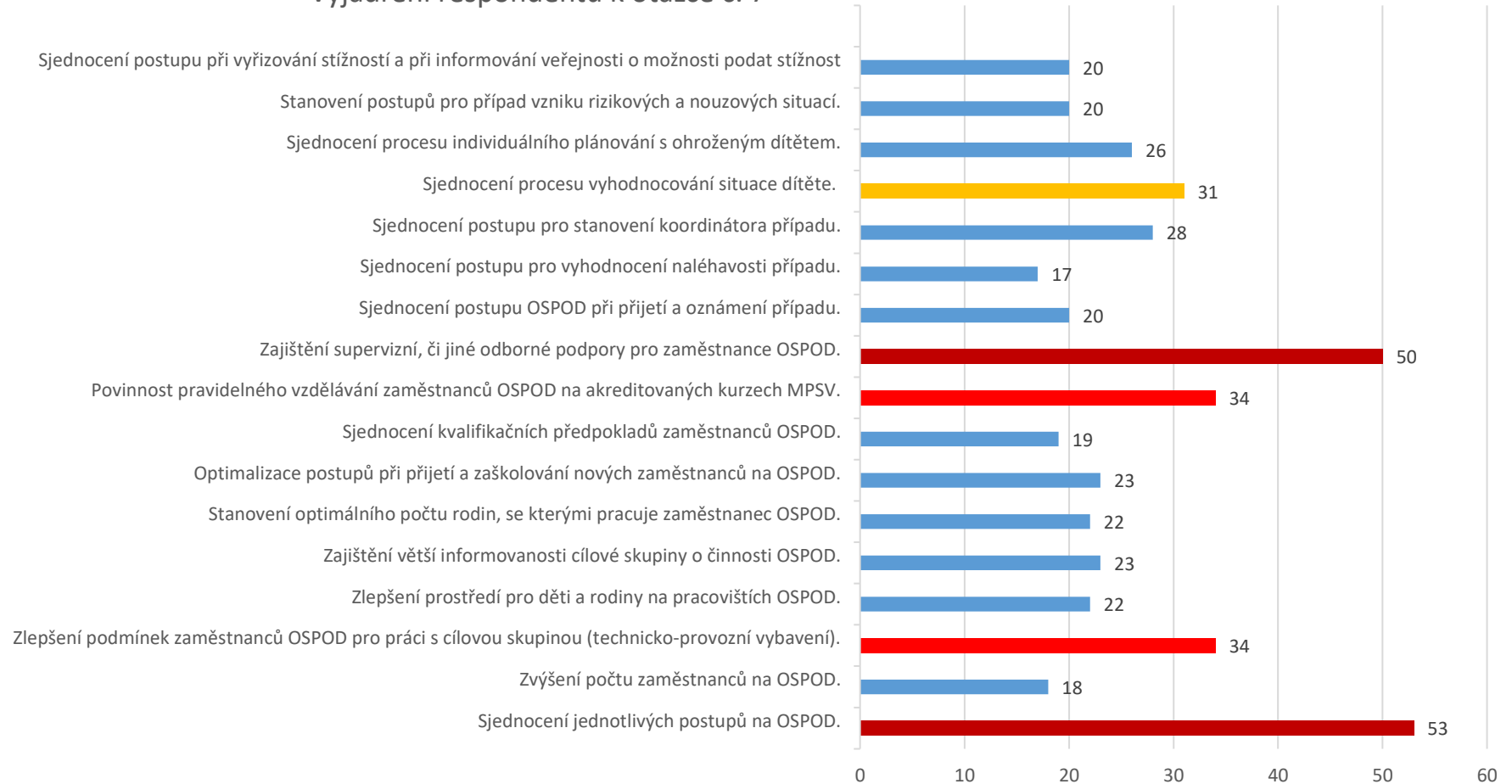


Vyberte nejčastější potíže/problémy při zavádění standardů kvality do praxe Vašeho OSPOD



Jaká pozitiva spatřujete v zavedené standardizaci na OSPOD?

Vyjádření respondentů k otázce č. 7



Počty dětí v ORP k datu 31.12.2021 a optimalizace počtu zaměstnanců OSPOD v daných ORP dle kritéria 4b SQ SPO OSPOD

ORP	Počet dětí trvale hlášených v ORP v rozmezí 0-18 let	Optimální počet zaměstnanců OSPOD dle kritéria 4b Standardů kvality na OSPOD
Benešov	13.065	16
Beroun	15.353	19
Brandýs	29.802	37
Čáslav	5.237	7
Černošice	38.745	48
Český Brod	4.696	6
Dobříš	5.159	6
Hořovice	5.943	7
Kladno	25.505	32
Kolín	17.389	22
Kralupy	7.017	9
Kutná Hora	9.452	12
Lysá nad Labem	7.333	9

Počty dětí v ORP k datu 31.12.2021 a optimalizace počtu zaměstnanců OSPOD v daných ORP dle kritéria 4b SQ SPO OSPOD

ORP	Počet dětí trvale hlášených v ORP v rozmezí 0-18 let	Optimální počet zaměstnanců OSPOD dle kritéria 4b Standardů kvality na OSPOD
Mělník	9.445	12
Mladá Boleslav	22.331	28
Mnichovo Hradiště	3.821	5
Neratovice	6.788	8
Nymburk	8.358	10
Poděbrady	6.415	8
Příbram	13.406	17
Rakovník	10.934	14
Říčany	18.977	24
Sedlčany	4.136	5
Slaný	8.482	11
Vlašim	5.007	6
Votice	2.569	3
Celkově	305.365 dětí	382 skutečně 295

Diskuse, závěr