

Středočeský kraj

VYHODNOCENÍ KRAJINNÉHO RÁZU STŘEDOČESKÉHO KRAJE (2. ČÁST)



kapitola E

Úvod k 2. části

OBSAH ČÁSTI E

E.1	Cíl úkolu a východiska řešení	3
E.1.1	Cíl úkolu	3
E.1.1.1	Koordinace územně analytických podkladů kraje a obcí	3
E.1.1.2	Vyhodnocení přírodních parků	3
E.1.2	Vedlejší výstupy vycházející z hodnocení krajinného rázu	3
E.1.2.1	Výstupy využitelné z hlediska Evropské úmluvy o krajině	3
E.1.2.2	Výstupy využitelné z hlediska regionální identity a problematiky sociálního a ekonomického rozvoje kraje	3
E.1.2	Odborná a metodická východiska	4
E.1.2.1	Krajinný ráz	4
E.1.2.2	Metodický postup a definice pojmů jako cesta k objektivizaci	5
E.1.2.3	Znaky krajinného rázu	5
E.1.3	Literatura a informační zdroje	7
E.2	Vymezení řešeného území	8

E.1

E.1 Cíl úkolu a východiska řešení

E.1.1 Cíl úkolu

Předmětem Studie hodnocení krajinného rázu území Středočeského kraje (2. části) je v návaznosti na 1. část (2007), krajina severovýchodní, východní, jižní a jihozápadní části kraje. Na jihozápadě je vymezená zhruba masivem Brd a Hřebenů na severu koridorem Vltavy. **Studie má dva cíle** popsané dále.

E.1.1.1 Koordinace územně analytických podkladů kraje a obcí

Prvním cílem je, podobně jako v 1. části studie, vyhodnotit krajinný ráz řešené části Středočeského kraje s cílem vymezit oblasti a místa krajinného rázu na regionální úrovni a vytvořit tak podklad pro řešení problematiky ochrany krajinného rázu v nástrojích územního plánování. Jedná se především o úkol identifikovat **jevy nezbytné pro koordinaci územně analytických podkladů (ÚAP) kraje a obcí**. Jedná se především o **definování „oblastí krajinného rázu“ (ObKR) a o definici jejich přírodní, kulturní a historické charakteristiky a o definování „míst krajinného rázu“, resp. „charakteristických krajinných prostorů“ (CHaKP) jskožto souboru míst krajinného rázu.**

Aby bylo možno definovat jednotlivé charakteristiky hodnoceného území a jednotlivých ObKR a dojít tak ke znakům, které spoluurčují ráz krajiny, je třeba věnovat pozornost nejenom přírodním podmínkám, ale také kulturnímu a historickému vývoji, přítomnosti lokalit s cenou architekturou, přítomnosti dochované lidové architektury, soustředění lidové architektury v regionech a rozboru krajiny z hlediska krajinných typů (krajinařské hodnocení) a z hlediska přítomnosti území s krajinařsko-estetickými hodnotami a harmonickým měřítkem. Tyto údaje jsou součástí ÚAP kraje a jsou poskytovány příslušnými orgány státní památkové péče a jejich odbornými organizacemi. Po vyhodnocení průběhu zpracování a výstupů předešlé etapy formou pracovních seminářů na odboru ŽPaZ KÚ Středočeského kraje bylo dohodnuto, že tato studie bude prezentovat především výstupy týkající se krajinného rázu tak, jak jsou uvedeny v předchozím odstavci.

Součástí rozboru jednotlivých ObKR je i **návrh obecných ochranných opatření** sloužící k zachování a ochraně identifikovaných znaků a využitelný v tvorbě ÚPP a ÚPD, v činnosti orgánů ochrany přírody a krajiny na území části kraje.



Obr. E.1.1: Přírodní park Petrovicko. (Foto: Atelier V)

E.1.1.2 Vyhodnocení přírodních parků

Druhým cílem studie je vyhodnocení ochrany krajinného rázu v řešené části Středočeského kraje formou **přírodních parků** (inventura stávajících přírodních parků). Na základě podrobnějšího

vyhodnocení území přírodních parků ve vymezeném území (přírodní parky Chlum, Dolní Povltaví, Džbány-Žebrák, Hornopožárský les, Jabkenicko, Jistebnická vrchovina, Kersko, Petrovicko, Rymáň, Střed Čech, Třemšín, Velkopopovicko, Čížovky, Škvorecká obora-Králičina) jsou, kde je to účelné, vymezena jádrová území parků a posouzena vhodnost a dostatečnost ochrany a způsobu vymezení hranic přírodních parků.

E.1.2 Vedlejší výstupy vycházející z hodnocení krajinného rázu

E.1.2.1 Výstupy využitelné z hlediska Evropské úmluvy o krajině

Poznatky z hodnocení krajinného rázu území a vymezení oblastí krajinného rázu (krajinných celků s podobnou přírodní, kulturní a historickou charakteristikou, odrážející se v souboru jejich typických znaků) korespondují v určitém smyslu s požadavky Evropské úmluvy o krajině, zejména s Článkem 6 – Zvláštní opatření, bodem C, který je dále uveden:

C Vymezení a hodnocení

1 *Za aktivní účasti zainteresovaných stran, v souladu s článkem 5 c, a za účelem zlepšení úrovně znalostí svých krajin se každá Strana zavazuje:*

a *i vymezit své vlastní typy krajiny na celém svém území;*

ii *analyzovat jejich charakteristiky, síly a tlaky, které je mění;*

iii *zaznamenávat jejich změny;*

b *vyhodnotit takto vymezené krajiny s ohledem na zvláštní hodnoty, které jsou jim připisovány zainteresovanými stranami a dotčeným obyvatelstvem.*

2 *Tyto vymezující a hodnotící postupy budou provázeny výměnou zkušeností a metodologie, organizovanou mezi Stranami na evropské úrovni podle článku 8.*

E.1.2.2 Výstupy využitelné z hlediska regionální identity a problematiky sociálního a ekonomického rozvoje kraje

Vymezení oblastí krajinného rázu a charakteristických krajinných prostorů na úrovni míst krajinného rázu může sloužit jako jeden z impulsů pro vnímání regionální identity, pro postupné vytváření regionálního povědomí a vnímání regionu obyvateli jako specifického, něčím zvláštního a neopakovatelného území. Poznání minulosti a uvědomění si specifických rysů a hodnot krajinného rázu může sloužit k tzv. „regionální identifikaci“ obyvatel.

Identifikace (ztotožnění se) obyvatel se svým regionem může přispět k rozvoji specificky orientované turistiky (přivedení zájemců o určité - marketingově zpracované – hodnoty a specifika území) a k podpoře určitých (regionálně specifických) odvětví zemědělství (např. plodin nebo hospodářských zvířat). K tomu bude nutná pochopitelná a kreativní komunikace s obyvatelstvem, osvěta a výchova, jak požaduje i Evropská úmluva o krajině:

Článek 5 -Všeobecná opatření

Každá Strana se zavazuje:

a *právně uznat krajinu jako základní složku prostředí, v němž obyvatelé žijí, jako výraz rozmanitosti jejich společného kulturního a přírodního dědictví a základ jejich identity;*

b *zavést a provádět krajinné politiky, zaměřené na ochranu, správu a plánování krajiny, prostřednictvím přijetí specifických opatření uvedených v článku 6;*

c *zavést postupy pro účast veřejnosti, místních a regionálních orgánů a jiných stran, které jsou zainteresovány na definování a provádění krajinných politik zmiňovaných v písmenu b výše;*

E.1.2 Odborná a metodická východiska

Hodnocení krajinného rázu není – jak je někdy chápáno – subjektivní záležitostí, ač subjektivní složku nelze nikdy zcela vyloučit. Ke sjednocení přístupů, terminologie a postupů různých posuzovatelů a za účelem maximální objektivizace hodnocení, jeho přehlednosti a odůvodnitelnosti je snaha vypracovat jednotnou a maximálně standardizovanou metodiku. Poměrně jednoduchou metodu logických kroků hodnocení, která je aplikovatelná ve většině běžných případů, představuje metodika VOREL – BUKÁČEK – MATĚJKA – CULEK – SKLENIČKA: *Posouzení vlivu navrhované stavby, činnosti nebo změny využití území na krajinný ráz*. (Praha, 2004.). Tato metodika má těsnou terminologickou i obsahovou vazbu na znění §12, čímž je zaručen úzký vztah výsledků hodnocení k zákonné ochraně krajinného rázu a tudíž jejich využitelnost jako objektivizovaných podkladů pro rozhodování dotčených orgánů dle §12. Tato metodika, která je primárně určena ke konkrétnímu hodnocení vlivů záměrů na krajinný ráz, se dá využít, po určité úpravě, i pro preventivní hodnocení, neboť princip zmiňované metody spočívá v prostorové a charakterové diferenciaci krajiny a v rozložení hodnocení a posuzování na dílčí, samostatně řešitelné kroky.

E.1.2.1 Krajinný ráz

Ochrana krajinného rázu (dále jen „**KR**“) je zakotvena v **§12 zákona č. 114/1992 Sb.** o ochraně přírody a krajiny (dále jen „**zákon**“).

- (1) *Krajinný ráz, kterým je zejména přírodní, kulturní a historická charakteristika určitého místa či oblasti, je chráněn před činností snižující jeho estetickou a přírodní hodnotu. Zásahy do krajinného rázu, zejména umístování a povolování staveb, mohou být prováděny pouze s ohledem na zachování významných krajinných prvků, zvláště chráněných území, estetických hodnot, kulturních dominant krajiny, harmonického měřítka a harmonických vztahů v krajině.*
- (2) *K umístování a povolování staveb, jakož i jiným činnostem, které by mohly snížit nebo změnit krajinný ráz, je nezbytný souhlas orgánu ochrany přírody. Podrobnosti ochrany krajinného rázu může stanovit ministerstvo životního prostředí obecně závazným právním předpisem.*
- (3) *K ochraně krajinného rázu s významnými soustředěnými estetickými a přírodními hodnotami, který není zvláště chráněn podle části třetí tohoto zákona, může orgán ochrany přírody zřídit obecně závazným předpisem přírodní park a stanovit omezení takového využití území, které by znamenalo zničení, poškození nebo rušení stavu tohoto území.*
- (4) *Krajinný ráz se neposuzuje v zastavěném území a v zastavitelných plochách, pro které je územním plánem nebo regulačním plánem stanoveno plošné a prostorové uspořádání a podmínky ochrany krajinného rázu dohodnuté s orgánem ochrany přírody 9a)*

Každá krajina má svůj ráz ve smyslu §12 zákona. Každou krajinu je možno popsat pomocí přírodní, kulturní a historické charakteristiky. KR je však v různých oblastech a lokalitách (místech KR) různě výrazný, různě čitelný. V určitých situacích jsou znaky jednotlivých charakteristik KR dobře zřetelné a spoluvytvářejí jedinečnost a nezaměnitelnost krajinné scény – vizuálně vnímaného obrazu krajiny. V jiných typech krajiny jsou znaky KR nezřetelné, ty výraznější nejsou příliš četné a celkově vzniká krajina, která zdánlivě není ničím specifická ani zajímavá.

Pojetí KR je podle zákona široké, protože zahrnuje nejenom vizuální aspekty krajinné scény projevující se navenek estetickou atraktivností, ale také ochranu přírodních a kulturně-historických hodnot spoluvytvářejících specifický ráz krajiny. Vzniká tak komplexní nástroj k ochraně rázu, charakteru a kulturní identity krajiny, přičemž tento způsob ochrany není multiplikací jiných

způsobů ochrany (např. ochrana dle části třetí a čtvrté zákona č. 114/1992 Sb. nebo dle památkového zákona č. 20/1987 Sb.), protože ochrana krajinného rázu se nezabývá podstatou ochrany dle jiných zákonů, ale tuto **ochranu vnímá na základě znaků rázu a identity krajiny**.

Ráz krajiny může být změněn tím, že dojde k fyzické degradaci nebo likvidaci přírodní nebo kulturní hodnoty (znak bude odstraněn, změněn nebo bude dojmově snížen jeho účinek ve vizuálně vnímané krajinné scéně). Takto široké pojetí ochrany krajinného rázu umožňuje na jedné straně se opírat o přítomnost nezpochybnitelných indikátorů přítomnosti znaků a hodnot, jako např. přítomnost přírodních hodnot potvrzených jejich zahrnutím mezi ZCHÚ nebo součástí ÚSES, přítomnost kulturních a historických hodnot potvrzených jejich zahrnutím mezi kulturní památky nebo památkové zóny či rezervace, na druhé straně zdánlivě nechává otevřený prostor pro užití různé míry přísnosti při posuzování vizuálních projevů různých druhů zásahů do krajiny. Proměny krajiny v poslední době tak přinášejí značné **rozdíly v chápání hodnot a v chápání významnosti či nevýznamnosti změn krajinného rázu**. To je způsobeno **změnami v hodnotových orientacích a přenášením vzorců tržního (resp. spotřebního) chování a uvažování i na hodnoty, které nejsou předmětem spotřeby a jsou neobnovitelné**.

Pokud chceme nějaké hodnoty v krajině chránit, musíme v první řadě říci, které hodnoty to jsou, jež spoluvytvářejí typický, někdy neopakovatelný či dokonce jedinečný ráz krajiny. **Tyto hodnoty se projevují jako znaky krajinného rázu**, které lze identifikovat a popsat. Jsou to především přírodní procesy, které vedly utváření krajiny do podoby přírodního prostředí, které bylo posléze prostorem pro vývoj osídlení na našem území. **Morfologie terénu a síť vodotečí vytvořily základní podmínky utváření krajinné scény. Jsou to podmínky relativně neměnné, které jsou určující pro morfologii krajinných prostorů, pro měřítko krajiny a prostorové, vizuálně vnímatelné vztahy**. Vegetační kryt, fauna a flora dotvořily přírodní rámeček vyvíjejícího se osídlení a hospodářské činnosti.

V dnešním obrazu krajiny, v rozložení a umístění sídel, ve stopách prehistorického osídlení, ve struktuře zemědělské půdy, lesních porostů a vodohospodářských soustav můžeme vidět doklad postupné kultivace krajiny. **Krajina v sobě nese hodnoty přírodní, kulturní, historické, estetické, významové a symbolické**. Řada z těchto hodnot je dnes a v minulosti také byla chráněna státní ochranou přírody a státní památkovou péčí. V obraze krajiny jsou tak chráněny významné architektonické objekty jako kulturní památky, segmenty historické krajiny jako krajinné památkové zóny, cenná území přírodních hodnot jako velkoplošná a maloplošná zvláště chráněná území atd. Jsou to však pouze nejcennější prvky krajiny a dílčí území. Kulturní krajina jako celek s místy více či méně soustřeďujícími přírodní, estetické a kulturně-historické hodnoty však vyžaduje rovněž systematickou péči a ochranu.

Je třeba připomenout, že **pozitivní hodnoty tkví také v tzv. „volné“ krajině**, krajině bez souvislého zastavění, s harmonickým zapojením drobných sídel nebo samot do přírodního prostředí. O hodnotě volné krajiny není třeba diskutovat. Stačí se podívat, kam vyjíždějí obyvatelé velkých měst a aglomerací za rekreací. Volná, nezastavěná krajina je hodnotou, důležitou pro současnost i budoucnost, a proto musíme na záměry výstavby v polohách zcela odtržených od existující zástavby, v polohách, které nemají důvod v obhospodařování krajiny, pohlížet velmi přísně. Mohlo by se stát, že to, co považujeme na naší české krajině za krásné – harmonii lidské činnosti a krajiny – by již naše děti nebo vnuci nemuseli vidět, protože by všude, kam pohlédneme, byly rozesety stavby bez logického vztahu k další zástavbě a bez logického vztahu k půdě.

Význam hodnot je v krajině relativní. To, co je v krajinné scéně území s výrazným rázem a četnými estetickými hodnotami běžné, může být v jiném typu krajinné scény významnou hodnotou, jejímž narušením by došlo k podstatné změně a ke snížení hodnoty krajinného rázu. **Estetická hodnota vnímané krajinné scény, je v územích s přítomností mnoha pozitivních hodnot stabilnější, než v územích, kde jsou takové hodnoty přítomny jenom ojedinele**.

E.1.2.2 Metodický postup a definice pojmů jako cesta k objektivizaci

Postup hodnocení je založen na tzv. **charakterové a prostorové diferenciaci krajiny** a proto spočívá v **rozdělení hodnoceného území na prostorově ohraničené a charakterově definovatelné části, které obecně představuje rozdělení celkového problému na problémy dílčí**. V tomto smyslu jsou v území nalezeny dvě (měřítkově odlišné) úrovně částí krajiny, které byly zakotveny i do obsahu územně analytických podkladů.

Jsou to „**oblasti krajinného rázu**“ (**ObKR**), které reprezentují určitý charakter utváření krajiny z hlediska geomorfologie a vegetačního krytu, z hlediska charakteru a forem osídlení a hospodářského využití:

oblast krajinného rázu - je krajinný celek s podobnou přírodní, kulturní a historickou charakteristikou odrážející se v souboru jejích typických znaků, který se výrazně liší od jiného celku ve všech charakteristikách či v některé z nich a který zahrnuje více míst krajinného rázu. Je vymezena hranicí, kterou mohou být přírodní nebo umělé prvky nebo jiné rozhraní měnicích se charakteristik.

V rámci jednotlivých oblastí je možno najít prostorově ohraničené menší části krajiny s výrazným a specifickým krajinným rázem. Jsou to tzv. „**místa krajinného rázu**“ (**MKR**), což jsou určité **krajinné prostory**, v krajině prostorově ohraničené a vnímatelné. Krajinný prostor je buď vizuálně vnímatelným a zřetelně vymezeným prostorem v krajině nebo částí území (třeba i méně přehlednou), která má výrazně stejnorodý charakter.

místo krajinného rázu - část krajiny homogenní z hlediska přírodních, kulturních a historických charakteristik a výskytu estetických a přírodních hodnot, které odlišují místo krajinného rázu od jiných míst krajinného rázu. Je nejmenším hodnoceným prostorem. Jedná se zpravidla o vizuálně vymezený krajinný prostor (konkávní nebo konvexní), který je pohledově spojený z většiny pozorovacích stanovišť nebo o území vnímatelné díky své výrazné charakterové odlišnosti.

Krajinné prostory mohou zahrnovat i více míst krajinného rázu. Ve specifické úloze hodnocení území kraje, tedy hodnocení na úrovni regionu, budou vymezeny tzv. „**charakteristické krajinné prostory**“ (**ChaKP**).

charakteristické krajinné prostory (ChaKP) jsou krajinné segmenty reprezentativní pro hodnocené území. Tyto segmenty zahrnují více míst krajinného rázu a nepokrývají celé území regionu, nýbrž pouze nejhodnotnější části s nejvýraznějším krajinným rázem.

Pro jednotlivé oblasti krajinného rázu (ObKR) a charakteristické krajinné prostory (ChaKP) se stanoví specifická ochranná opatření zajišťující ochranu identifikovaných znaků krajinného rázu v té které oblasti.

Popsaný postup je možno vyjádřit v následujících bodech:

- **diferenciace hodnoceného území na oblasti krajinného rázu (ObKR)**
- **vymezení charakteristických krajinných prostorů (na úrovni míst KR)**
- **identifikace a klasifikace znaků KR v ObKR**
- **stanovení ochranných opatření z hlediska ochrany KR pro jednotlivé ObKR**

Hodnocení pracuje s pojmy uvedenými v §12 zákona a s pojmy související, které jsou převzaty z Metodického postupu (VOREL, I., BUKÁČEK, R., MATĚJKA, P., CULEK, M., SKLENIČKA, P.: *Metodický postup posouzení vlivu navrhované stavby, činnosti nebo změny využití území na krajinný ráz*, Praha 2004)(definice oblasti a míst KR jsou uvedeny výše).

krajina - část zemského povrchu s charakteristickým reliéfem, tvořená souborem funkčně propojených ekosystémů a civilizačními prvky (§3 zákona)

krajinný ráz (KR) - je dán přírodní, kulturní a historickou charakteristikou určitého místa nebo oblasti (§12 zákona), resp. vnímatelnými znaky a hodnotami těchto charakteristik

estetická hodnota krajiny - je projevem přírodních a kulturních hodnot, harmonického měřítka a vztahů v krajině a je výsledkem trvale udržitelného vývoje krajiny. Předpokladem vzniku estetické hodnoty jsou subjektivní vlastnosti pozorovatele, objektivní okolnosti pozorování a objektivní vlastnosti krajiny (skladba a formy prostorů, konfigurace prvků, struktura složek)

přírodní hodnota - je dána kvalitativními parametry zastoupených ekosystémů ve vztahu k jejich trvalé udržitelnosti, vysokou četností jednotlivých typů ekosystémů, členitou morfologií krajiny, harmonickým charakterem interakcí mezi ekosystémy, výraznými přírodními dominantami krajiny

významný krajinný prvek (VKP) - dle ustanovení §3, odst. 1, písm.b) zákona

zvláště chráněné území (ZCHÚ) - dle ustanovení §3, odst. 1, písm. f) zákona

kulturní dominanta krajiny - je krajinný prvek či složka v krajině nebo dochované stopy kultivace krajiny, jejichž význam je nesporný z historického hlediska, architektury či jiného oboru lidské činnosti a které ve svém projevu převládajícím způsobem ovlivňují souhrn charakteristik daného místa či oblasti

harmonické měřítko krajiny - vyjadřuje takové členění krajiny, které odpovídá harmonickému vztahu činnosti člověka a přírodního prostředí a způsobům trvale udržitelného využívání dané krajiny. Z hlediska fyzických vlastností krajiny se jedná o soulad měřítka celku a měřítka a jednotlivých prvků

harmonické vztahy v krajině - vyjadřují soulad činností člověka a přírodního prostředí (absence rušivých jevů), trvalou udržitelnost užívání krajiny, harmonický soulad jednotlivých prvků a prostorů krajinné scény

charakteristika krajinného rázu - uspořádání krajinných složek, prvků a jevů nebo jejich souborů, které se podílejí na vzniku rázu krajiny. Jedná se o charakteristiky přírodní, kulturní a historické. Vnímáme ji jako soubor typických znaků.

historická charakteristika krajinného rázu - je specifickou součástí kulturní charakteristiky a spočívá v souvislostech kulturních a přírodních charakteristik oblasti či místa. Historická charakteristika je klíčová pro pochopení logiky vztahů mezi přírodními vlastnostmi krajiny, jejím využíváním a vzhledem a jejich trvalé (dlouhodobé) udržitelnosti.

kulturní charakteristika krajinného rázu - je dána způsobem využívání přírodních zdrojů člověkem a stopami, které v krajině zanechal

přírodní charakteristika krajinného rázu - zahrnuje vlastnosti krajiny určené jak trvalými přírodními podmínkami, kterými jsou především geologické, geomorfologické, klimatické a biogeografické poměry, tak aktuálním stavem ekosystémů

činnost snižující estetickou a přírodní hodnotu krajinného rázu oblasti či místa - taková činnost, která natolik naruší specifické znaky a hodnoty oblasti či místa, že změní význam a obsah jednotlivých charakteristik

znak určité charakteristiky krajinného rázu – jev, kterým se v krajinné scéně vizuálně projevují prvky a systémy krajinné struktury stejně jako její vlastnosti a kvality

rys krajinného rázu – soubor znaků vyjadřující určitou specifickou vlastnost segmentu krajiny

atribut krajinného rázu – charakteristický znak vyjadřující přírodní, kulturní nebo historické kvality segmentu krajiny

krajinný celek (KC) – oblast krajinného rázu s podobnou přírodní, kulturní a historickou charakteristikou odrážející se v souboru jejích typických znaků, který se výrazně liší od jiného celku ve všech charakteristikách či v některé z nich

krajinný prostor (KP) - charakterově homogenní místo nebo několik míst krajinného rázu se stejnými charakteristikami přírodními, kulturními a historickými, vizuálně vymezený krajinný prostor (konkávní nebo konvexní), který je pohledově spojený z většiny pozorovacích stanovišť nebo o území vnímatelné díky své výrazné charakterové odlišnosti

E.1.2.3 Znaky krajinného rázu

Charakter krajiny je fenoménem, který se vyznačuje dvěma důležitými vlastnostmi. Je to **proměnlivost** a **neopakovatelnost**. Neobyčejná rozmanitost přírodních a kulturních podmínek vytváří různorodé obrazy krajiny (pojmem „obraz“ vyjadřujeme vnější projev vnitřní struktury). **Důvody proměnlivosti charakteru krajiny tkví v přítomnosti a nepřítomnosti určitých znaků, v**

jejich vizuálním projevu, výraznosti a jedinečnosti, v jejich kombinaci a prostorových vztazích.

Jsou to tedy tzv. „**znaky krajinného rázu**“, které odlišují od sebe různé oblasti a místa v krajině a které zároveň mohou být různým segmentům krajiny společné. Tyto znaky jsou převážně vizuálně vnímatelné v krajině scéně. Jsou to **rysy georeliéfu**, přítomnost určitých specifických **vodních prvků**, které určují charakter dílčích scenerií a projevují se i v celkových panoramatech krajiny. Je to také **charakter porostů** odpovídající přírodním podmínkám toho či onoho místa nebo oblasti. Stejný význam jako přírodní prvky mají pro vizuální scénu též **prvky kulturní** (civilizační). Jedná se o **způsoby hospodářského využívání krajiny, o formy osídlení** (včetně polohy sídel v krajině), **o strukturu sídel a architektonický výraz jednotlivých staveb** (forma, hmota, půdorys, materiály, barvy, architektonické detaily). Kulturní prvky a jejich vazby spoluvytvářejí krajinou scénu a podobně jako přírodní prvky dotvářejí prostorovou skladbu, výraznost a nezaměnitelnost scenerií. Navíc velmi výrazně spoluvytvářejí harmonii či disharmonii měřítka krajiny a také se výrazně projevují v harmonii či disharmonii vztahů v krajině.

Těmito vlastnostmi jsou spoluurčovány také **další důležité vizuální aspekty** krajině scény – **prostorové členění krajiny, morfologie jednotlivých prostorů a uspořádání** (konfigurace) **jednotlivých prvků**. Tak vznikají důležité znaky krajinného rázu, jakými je uzavřenost či otevřenost scény, způsob vymezení prostoru, návaznost jednotlivých prostorů, uspořádání a tvar horizontů, uspořádání dominant apod.

V krajinných scénách různých segmentů krajiny často nalézáme společné znaky. Hovoříme o krajinách podobného charakteru a máme na mysli především **vizuální projev různých prvků, jevů a rysů krajiny - vizuální scénu. V přítomnosti společných základních znaků přírodní kulturní nebo historické charakteristiky tkví podstata určitých typů krajinného rázu.** Rozmanitost krajiny je však neobyčejná. K tomu přispívá neopakovatelnost situací, diverzita, výraznost a jedinečnost jednotlivých znaků krajinného rázu, prostorové uspořádání – konfigurace hmotných prvků krajině scény a proměnlivost měřítko.

Ráz krajiny je výrazně ovlivněn charakterem přírodních složek a jejich vizuálním projevem v krajině scéně. **Přírodní hodnota krajinného rázu je tvořena hodnotou přírodovědnou a hodnotou vizuální** (správněji senzuální). Zatímco **přírodovědná hodnota** je dána součtem měř vzácnosti (ojedinělosti), dochovanosti a ohroženosti daného přírodního či kulturně-přírodního prvku, složky nebo celého ekosystému, **vizuální či senzuální hodnota** prvku nebo složky spočívá v podílu na utváření celkového působení krajiny na smysly člověka a velikosti ovlivněného území (CULEK 2006). Podle Culka můžeme přírodní podmínky tvořící charakter krajiny rozdělit na 5 složek a to na složku topografickou (georeliéf, petrologicko-pedologickou, hydrologickou, atmosférickou a biotickou).

Přírodovědná hodnota se nemusí výrazněji projevit v krajině scéně a ovlivní krajinný ráz pouze omezeně. Přesto je ve smyslu §12 zákona míra zásahu do přírodních (tedy i přírodovědných) hodnot jedním z kritérií ochrany krajinného rázu. Je to proto, že krajinný ráz je sice především kategorií vizuální, ale **význam místa a cennost jednotlivých znaků se na výraznosti a zvláštnosti krajinného rázu podílí.**

Krajina v sobě skrývá **stopy kulturního a historického vývoje**. Jsou to stopy hovořící o kulturním vývoji, o vývoji filosofie a umění, o hospodářském vývoji, o technických schopnostech a vyspělosti, o citovém vztahu ke krajině a k její kráse. Tyto stopy dokládají odlišnosti a specifické rysy vývoje krajiny v závislosti na přírodních podmínkách krajiny, na kulturních tradicích i na významných impulsích vývoje krajiny, jakými byly politické události nebo vliv významných osobností. Všechny tyto skutečnosti jsou významné pro ráz krajiny neboť **rázovitost a charakter krajiny, vyjádřené především působivostí vizuální scény, se skrývá též ve vlastnostech nehmotných – v kulturních a historických hodnotách a v symbolických významech.**

Venkovské osídlení, rozvíjející se na historicky vzniklé struktuře a nevybočující z tradičních měřítek a forem, dotvořilo harmonický obraz venkovské krajiny. Právě urbanistická struktura

venkovských sídel – drobných městeček a vesnic ve vazbě na zemědělskou půdu a architektonický výraz (hmoty, měřítko, formy a tvary střech, materiály a barevnost) výrazným způsobem dotvářejí rázovitost krajiny a její regionální charakter. Mezi nejvýznamnější ze znaků kulturní a historické charakteristiky, které jsou zároveň tzv. zákonnými kritérii ochrany krajinného rázu, patří kulturní dominanty. **Kulturní dominanta** je prvek s kulturním, historickým či symbolickým významem, který se výrazně uplatňuje v krajině scéně – jeho vizuální význam je v krajině dominantní (převládající svým významem). Nejčastějšími příklady jsou **dominantní objekty** hradů, zřícenin, zámků a poutních kostelů. Kulturní dominanta však může mít podobu **významného místa** bez výrazné stavby (místo prehistorické svatyně nebo hradiště, místo historické události) a její význam v krajině scéně je podpořen dominantní polohou v krajině. Vizuální scéna může být však také ovládána **výrazným rysem** krajiny, který je tvořen civilizačními prvky. Je to např. doposud viditelný způsob členění původní plužiny, geometrizace krajiny pravidelným rastrem ovocných sadů nebo geometrie komponovaných krajiných úprav. Jedná se o **dominantní rysy** vizuální scény, které představují kulturní dominantu.

V krajině scéně se ve větší či menší míře projevuje tradiční architektonický výraz lidových staveb – statků, dvorců, usedlostí, chalup, mlýnů, stodol, špýcharů, kováren a dalších typů staveb. Architektonický výraz se mění ve specifických regionech, ovlivněných kulturními vlivy v rámci České republiky i v rámci Evropy. Regionální typy lidové architektury se postupně ovlivňovaly a překrývaly, množství historických staveb zaniklo nebo byl přestavbami setřen jejich výraz. Přesto je obraz krajiny ovlivněn v určitých situacích velmi specifickým výrazem **regionálních typů lidové architektury** (např. oblast západoevropského hrázděného domu v severozápadních Čechách, typ českého a moravského roubeného domu, oblast roubeného domu slezského pohraničí, typ alpského domu v Pošumaví, typ jihočeského zděného domu, domu Plzeňska a středních Čech, typ hornorakouského uzavřeného dvorce).

Znaky jednotlivých charakteristik a estetické atraktivnosti (estetických hodnot):

• Přírodní charakteristika

- o **reliéf terénu a síť vodotečí** vytvářející základní členění krajiny, základní prostorový rámeček, vymezení prostorů, a základní rysy konfigurace, prostorových vztahů a měřítkových vztahů
- o **aktuální stav vegetace** dotváří obraz krajiny a její prostorové členění, spoluvytváří přírodní nebo přírodě blízký výraz krajině scény a spoluvytváří obraz hospodářského využití krajiny. Svědčí o způsobech kultivace a proměn krajiny v současnosti i v historii

• Kulturní a historická charakteristika

- o **struktura osídlení a cestní síť** svědčící o vývoji postupného osidlování a hospodářského využití krajiny a spoluvytvářející obraz kulturní krajiny
- o **vesnická sídla a lidová architektura** (nezaměnitelné znaky obrazu krajiny)
- o **kulturní dominanty**, které jsou často markantními body krajiny
- o **dominantní rysy krajině struktury**

• Estetická atraktivnost (estetické hodnoty) krajině scény

- o **vymezení prostorů, konfigurace prvků, význam dominant** (základní aspekty uspořádání vizuální scény) vytvářející předpoklady pro vznik estetických hodnot
- o **rozlišitelnost a nezaměnitelnost scenerií** (významné aspekty jedinečnosti a svébytnosti charakteru krajiny)
- o **harmonie prostorových vztahů, harmonie měřítko** (významné rysy krajině scény, které spoluvytvářejí estetické hodnoty krajiny)
- o **přírodní charakter scenerií** (významná estetická hodnota)

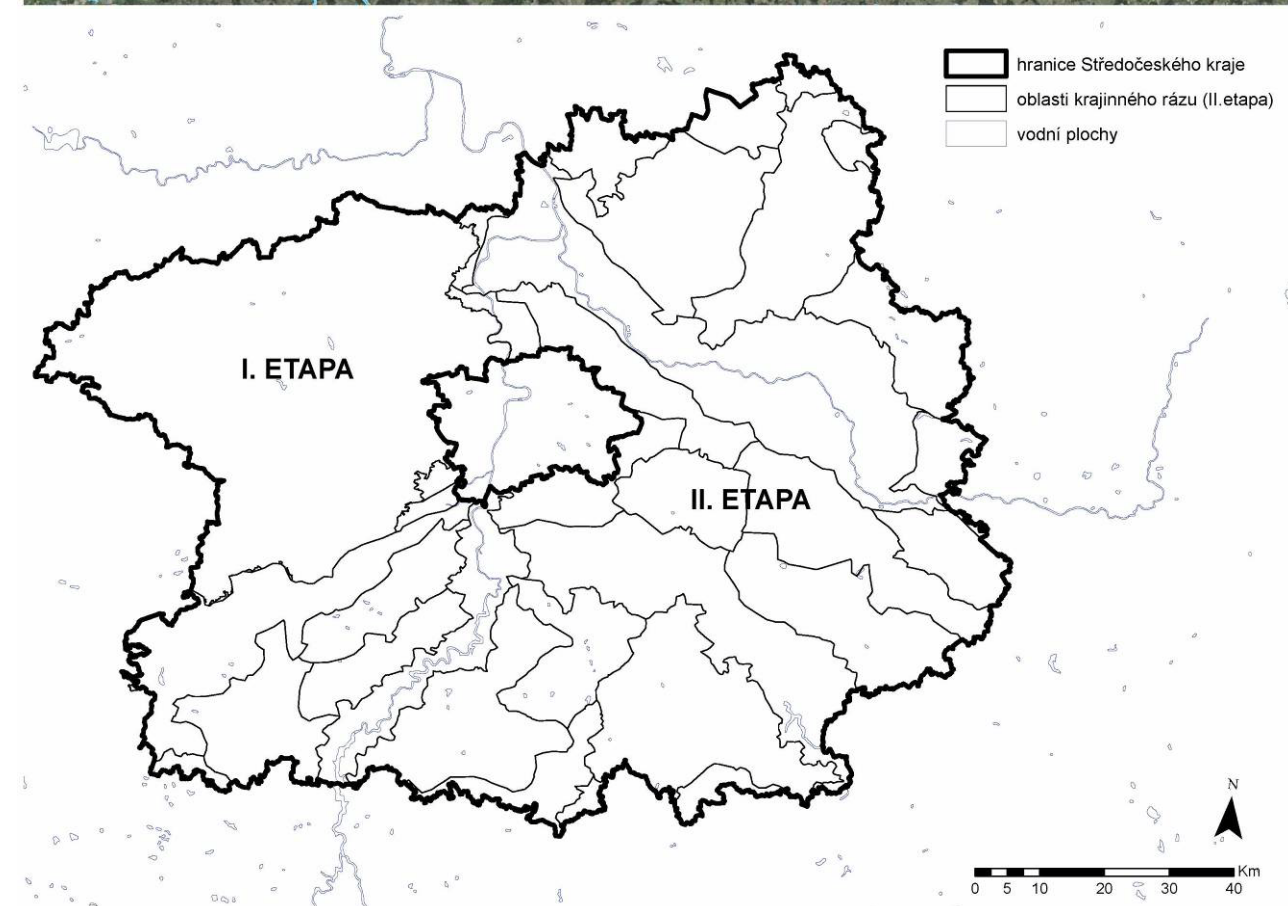
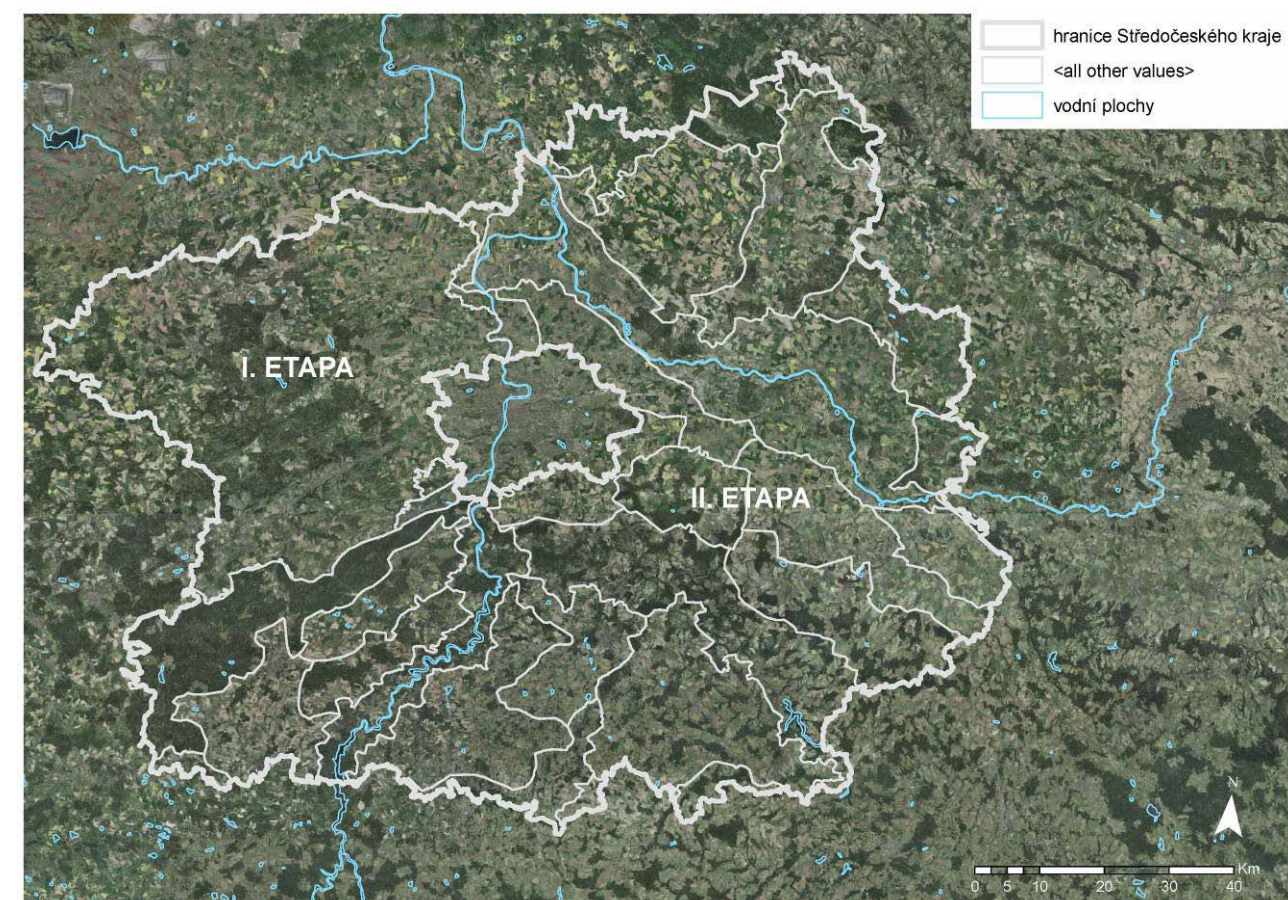
E.1.3 Literatura a informační zdroje

- BUKÁČEK, R. – MATĚJKA, P., *Hodnocení krajinného rázu*. SCHKO ČR 1997.
- CÍLEK, V.: *Krajiny vnitřní a vnější*, Dokořán 2002.
- CULEK, M. (ed.) a kol., *Biogeografické členění České republiky*. Enigma, Praha 1996.
- CULEK, M.: *Přírodní podmínky území a jejich význam pro krajinný ráz*, In: Vorel, I. (ed.): *Hodnocení navrhovaných staveb a využití území z hlediska zásahu do krajinného rázu I.*, Praha 2006.
- CULEK, M. a kol.: *Biogeografické členění České republiky*, AOPK ČR, Praha 2003.
- DAY, Ch., *Duch a místo*. Brno 2004.
- DVOŘÁK, B.: *Základy estetiky architektury*, VÚVA Praha 1983.
- DEMEK, J. (ed.), *Hory a nížiny. Zeměpisný lexikon České socialistické republiky*. Praha : Academia, 1987.
- ENGLIŠ, K.: *Theorie hodnoty a hodnocení*, Praha 1947.
- Evropská úmluva o krajině, Florencie 2000 (<http://www.env.cz>)
- GAREIS-GRAHMANN, F.-J.: *Landschaftsbild und UVP*, Berlin 1993.
- GOJDA, M., *Archeologie krajiny. Vývoj archetypů kulturní krajiny*. Praha 2000.
- HOSTINSKÝ, O.: *Umění a příroda v estetické výchově*. In: O umění, Praha 1956.
- KOCOURKOVÁ, J.: *Pokus o vypracování metody hodnocení estetických kvalit krajiny*, In: *Výstavba a architektura 10/10*, 1974.
- KRATOCHVÍL, Z., *Filosofie živé přírody*, Praha 1994.
- KUČOVÁ, V.: *Možnosti ochrany kulturní krajiny v České republice - Současná právní úprava na úseku památkové péče, ochrany přírody, stavebního zákona a územního plánování*. Veřejná správa, č. 48/2006.
- KVĚT, R., *Duše krajiny. Staré stezky v proměnách věků*. Praha 2003.
- LÖW, J., MÍCHAL, I.: *Krajinný ráz*, Lesnická práce 2003.
- LOW, J., CULEK, M., NOVÁK, J., HARTL, P.: *Typy krajinného rázu České republiky*, In: Vorel, I., Sklenička, P. (eds): *Ochrana krajinného rázu*, Praha 2006.
- MENCL, V.: *Lidová architektura v Československu*, ACADEMIA, Praha 1980.
- MÍCHAL, I. (ed), *Hodnocení krajinného rázu – návrh metodického doporučení*. AOPK ČR 1998.
- MUKAŘOVSKÝ, J.: *Studie z estetiky*, Odeon Praha 1966.
- NORBERG-SCHULZ, Ch.: *Genius loci*, Praha 1994
- *Ottův slovník naučný*. Praha : Nakladatelství J. Otta, 1888-1909.
- SALAŠOVÁ, A.: *Krajinný ráz, teoretické východiská a metodické principy preventivního posuzování*, habilitační práce, Lednice 2006.
- SKLENIČKA, P., *Základy krajinného plánování*. Říčany 2002.
- STIBRAL, K.: *Estetika přírody aneb o zajímavostech přírodního krásna*, Estetika 2002/1.
- TESSIN, W.: *Freiraum und Verhalten*. Wiesbaden 2004.
- THE LANDSCAPE INSTITUTE, IEMA: *Guidelines for Landscape and Visual Impact Assessment*, Spon Press London, New York, 2002.
- TODL, L., HEXNER, M., NOVÁK, J.: *Urbanistická kompozice I.*, Praha 1985.
- VOREL, I., BUKÁČEK, P., MATĚJKA, P., CULEK, M., SKLENIČKA, P.: *Metodický postup posouzení vlivu navrhované stavby, činnosti nebo změny využití území na krajinný ráz*, Praha 2004.
- *Vyšší geomorfologické jednotky České republiky. Major Geomorphological Units of the Czech Republic*. Praha : Český úřad zeměměřický a katastrální, 1996.
- WEBER, M. a kol.: *Zajištění realizace Evropské úmluvy okrajně v další činnosti MŽP*, závěrečná zpráva a výstup řešení projektu VaV 640/6/02, VÚKOZ Průhonice 2004.
- WÖBSE, H.H.: *Landschaftsästhetik*, Stuttgart 2002.
- ŽÁK, L.: *Obytná krajina*, Praha 1946.
- Internetové stránky měst a obcí Středočeského kraje
- Internetové stránky Středočeského kraje (<http://www.kr-stredocesky.cz/portal>)
- Mapový portál Cenia (<http://geoportal.cenia.cz>)
- Mapový portál Seznam (<http://www.mapy.cz>)
- Mapový portál Google Earth
- Mapový portál Laboratoře geoinformatiky UJEP (<http://oldmaps.geolab.cz>)
- Mapový portál ČÚZK (<http://archivnimapy.cuzk.cz>)
- Seznam kulturních nemovitých památek (<http://monumnet.npu.cz>)
- Státní archeologický seznam ČR (<http://www.npu.cz/pp/pridruz/sas>)
- Středočeský kraj (<http://www.kr-stredocesky.cz>)
- Ústav pro hospodářskou úpravu lesů (<http://www.uhul.cz>)
- Ústřední seznam ochrany přírody (<http://drusop.nature.cz>)
- Územní plán VÚC Pražského regionu (<http://www.wmap.cz/vucprazskyregion>)
- Vodohospodářský informační portál (<http://www.voda.gov.cz/portal/cz>)
- Wikipedia, otevřená encyklopedie (<http://www.wikipedia.org>)

E.2

E.2 Vymezení řešeného území

Řešené území, na kterém bylo provedeno vyhodnocení krajinného rázu s cílem vymezení oblastí a míst krajinného rázu a identifikace znaků krajinného rázu v jednotlivých oblastech, je dáno zadáním objednatele a představuje **severovýchodní, východní, jihovýchodní, jižní a jihozápadní** sektor Středočeského kraje. Zahrnuje území **okresů Benešov, Kolín, Kutná Hora, Mělník, Mladá Boleslav, Nymburk, Příbram, Praha-východ a část okresu Praha – západ**, a to **správní území obcí s pověřeným obecním úřadem Černošice, Jesenice, Jílové u Prahy a Mníšek pod Brdy**.



Obr. E.2.1, E.2.2: Hranice řešeného území (II etapa). Do scématu jsou zakresleny hranice oblastí KR. (Atelie V)