

244/2002 Sb.

VYHLÁŠKA

Ministerstva zemědělství

ze dne 7. června 2002,

kteřou se provádí některá ustanovení zákona č. 449/2001 Sb., o myslivosti

Změna: 350/2003 Sb.

Změna: 362/2013 Sb.

Ministerstvo zemědělství stanoví podle § 68 k provedení § 12 odst. 8, § 35 odst. 7, § 44 odst. 3, § 47 odst. 5, § 49 odst. 2, § 58 odst. 3 a § 61 odst. 5 zákona č. 449/2001 Sb., o myslivosti, (dále jen "zákon"):

ČÁST PRVNÍ

**PODROBNOSTI O PŘEDPOKLADĚCH PRO VÝKON FUNKCE
MYSLIVECKÉ STRÁŽE A JEJICH OVĚŘOVÁNÍ, SLUŽEBNÍ ODZNAK
A PRŮKAZ MYSLIVECKÉ STRÁŽE**

(K § 12 odst. 8 zákona)

§ 1

Podrobnosti o předpokladech pro výkon funkce myslivecké stráže a jejich ověřování

(1) Fyzicky a zdravotně způsobilé k výkonu funkce myslivecké stráže jsou osoby, jejichž zdravotní stav neomezuje pobyt v přírodě, pohyb v nerovném terénu a nevylučuje středně velkou a velkou fyzickou zátěž, dále osoby, které nemají sníženou schopnost orientace, zejména závažná onemocnění sluchu a zraku, netrpí kolapsovými stavy a záchvatovitými onemocněními, včetně epilepsie, netrpí závažným duševním onemocněním nebo závažnou poruchou osobnosti anebo dalšími onemocněními, které omezují nebo vylučují výkon funkce myslivecké stráže.

(2) Fyzická a zdravotní způsobilost se posuzuje při preventivních prohlídkách vstupních, periodických a mimořádných. Posudek o zdravotní způsobilosti (dále jen "posudek") vydává příslušný registrující praktický lékař (dále jen "posuzující lékař") na základě výsledku lékařské prohlídky, popřípadě dalších potřebných vyšetření. Při vydávání posudku se postupuje podle zvláštního právního předpisu.¹⁾

(3) Vstupní preventivní prohlídka se provádí v souvislosti s návrhem na ustanovení do funkce myslivecké stráže, mimořádná prohlídka se provádí v případě, kdy lze důvodně předpokládat, že v souvislosti s onemocněním nebo vývojem zdravotního stavu došlo ke změně zdravotní způsobilosti, a to na základě podnětu ošetřujícího lékaře nebo orgánu státní správy myslivosti, který osobu do funkce myslivecké stráže ustanovil [§ 12 odst. 1, § 57 odst. 2, 3 a 5 a § 60 zákona].

(4) Posudek musí být vždy opatřen podpisem posuzujícího lékaře, jeho jménem, razítkem zdravotnického zařízení a datem vyhotovení. Posudek musí jednoznačně vyjádřit, že posuzovaná osoba je pro výkon funkce myslivecké stráže způsobilá, nebo nezpůsobilá, popřípadě, že je způsobilá pouze za podmínek, které se v posudku jednoznačně vyjádří.

(5) Znalost práv a povinností myslivecké stráže se prokazuje formou písemného testu sestaveného a vyhodnoceného orgánem státní správy myslivosti [§ 12 odst. 1, § 57 odst. 2, 3 a 5 a § 60 zákona], ze znalostí právních předpisů upravujících

- a) práva a povinnosti myslivecké stráže podle zákona, včetně problematiky povolenek k lovu, loveckých lístků, pojištění, honiteb, obor, nehonebních pozemků, dob lovu jednotlivých druhů zvěře a zakázaných způsobů lovu,

- b) vymezení postavení a pravomoci veřejného činitele z hlediska trestního zákona,²⁾
- c) trestní řízení z hlediska součinnosti myslivecké stráže s orgány činnými v trestním řízení a oznamovací povinnosti podle trestního řádu,³⁾
- d) přestupkové řízení, včetně řízení blokového, a přestupky na úseku myslivosti,⁴⁾
- e) řízení o jiných správních deliktech podle zákona,
- f) trestný čin pytláctví,⁵⁾
- g) charakteristiku členění a užívání pozemních komunikací se zvláštním zřetelem na účelové a místní komunikace,⁶⁾
- h) držení, nošení a přepravu zbraní a střeliva,⁷⁾ jakož i jejich použití.

(6) Písemný test obsahuje nejméně 20 otázek z oblastí uvedených v odstavci 5. Znalost práv a povinností myslivecké stráže se má za prokázanou, bylo-li správně posouzeno nejméně 75 % otázek. Písemný test lze opakovat nejdříve za 1 měsíc od předchozího neúspěšného písemného testu.

§ 2

Služební odznak myslivecké stráže

(1) Služební odznak myslivecké stráže je vypouklého elipsovitého tvaru o výšce 55 mm a šířce 40 mm. Uprostřed elipsy ohraničené obvodovým pásem je velký státní znak České republiky v barevném provedení, jehož výška je 20 mm a šířka 16 mm. V obvodovém pásu o šířce 8 mm je v horní části uveden nápis "MYSLIVECKÁ STRÁŽ". V dolní části elipsy je uvedeno pětimístné evidenční číslo s výškou číslic 4 mm. Pod evidenčním číslem je symbol pěti a nad státním znakem tři lipových listů. Odznak je vyroben z bílého kovu s plastickým provedením písma, číslic, symbolů a ohraničení obvodového pásu. V horní části odznaku je umístěno poutko k připevnění odznaku s koženým řemínkem o délce 70 mm.

(2) Vzor služebního odznaku myslivecké stráže je uveden v příloze č. 1 této vyhlášky.

§ 3

Průkaz myslivecké stráže

(1) Průkaz myslivecké stráže je vyroben z papíru o rozměrech 70 x 98 mm se zaoblenými rohy, zatavený do fólie o rozměrech 75 x 105 mm. Na přední straně je v horní části v barevně zvýrazněném pruhu nápis "PRŮKAZ MYSLIVECKÉ STRÁŽE", vedle kterého je velký státní znak České republiky v barevném provedení. Pod tímto nápisem je v levé polovině průkazu fotografie překrytá v dolním pravém rohu otiskem kulatého úředního razítka vydávajícího orgánu státní správy myslivosti [§ 12 odst. 1, § 57 odst. 2, 3 a 5 a § 60 zákona]. V pravé části je uveden nápis "ČESKÁ REPUBLIKA", pod tím je vepsáno číslo, příjmení, jméno a titul myslivecké stráže a obvod její působnosti (název honitby). V dolní části je umístěn pruh s barevnými ochrannými prvky. Na zadní straně je v barevně zvýrazněném pruhu vlevo velký státní znak České republiky v barevném provedení a vedle něj nápis "ČESKÁ REPUBLIKA - PRŮKAZ MYSLIVECKÉ STRÁŽE", pod tímto pruhem je vepsáno jméno (název) uživatele honitby; název a sídlo orgánu státní správy myslivosti [§ 12 odst. 1, § 57 odst. 2, 3 a 5 a § 59 odst. 2 písm. g) zákona], který průkaz vydal, datum vydání, číslo jednací a doba platnosti. V pravém dolním rohu je podpis a razítko orgánu, který průkaz vydal. Zadní strana je opatřena barevným obrazem jako ochranným prvem. Číslo, které se vpisuje do průkazu myslivecké stráže, je totožné s evidenčním číslem služebního odznaku, který se myslivecké strážní vydává.

(2) Fotografie potřebná k vydání průkazu myslivecké stráže musí být barevná, ostrá, neretušovaná, zhotovená na hladkém lesklém polokartonu nebo zhotovená přístrojem se současnou expozicí více objektivů, o rozměru 35 x 45 mm, zobrazující občana v předním čelném pohledu s výškou obličejové části hlavy od očí k bradě minimálně 13 mm, bez brýlí s tmavými skly a bez pokrývky hlavy, není-li její použití odůvodněno důvody náboženskými nebo zdravotními; pokrývka hlavy však nesmí zakrývat obličejovou část způsobem znemožňujícím identifikaci fyzické osoby.

(3) Vzor průkazu myslivecké stráže je uveden v příloze č. 2 této vyhlášky.

ČÁST DRUHÁ

PRŮKAZ MYSLIVECKÉHO HOSPODÁŘE, ZPŮSOB PROVÁDĚNÍ ZKOUŠEK PRO MYSLIVECKÉ HOSPODÁŘE A MYSLIVECKÉ ORGANIZACE A ŠKOLY, KTERÉ MOHOU BÝT POVĚŘENY ORGANIZACÍ TĚCHTO ZKOUŠEK

(K § 35 odst. 7 zákona)

§ 4

Průkaz mysliveckého hospodáře

(1) Průkaz mysliveckého hospodáře je vyroben z papíru o rozměrech 70 x 98 mm se zaoblenými rohy, zatavený do fólie o rozměrech 75 x 105 mm. Na přední straně je v horní části v barevně zvýrazněném pruhu nápis "PRŮKAZ MYSLIVECKÉHO HOSPODÁŘE", vedle kterého je velký státní znak České republiky v barevném provedení. Pod tímto nápisem je v levé polovině průkazu fotografie překrytá v dolním pravém rohu otiskem kulatého úředního razítka vydávajícího orgánu státní správy myslivosti (§ 35 odst. 6, § 57 odst. 3 až 5 a § 60 zákona). V pravé části je uveden nápis "ČESKÁ REPUBLIKA", pod tím je vepsáno příjmení, jméno a titul mysliveckého hospodáře, název honitby, pro kterou je myslivecký hospodář ustanoven. V dolní části je umístěn pruh s barevnými ochrannými prvky. Na zadní straně je v barevně zvýrazněném pruhu vlevo velký státní znak České republiky v barevném provedení a vedle něj nápis "ČESKÁ REPUBLIKA - PRŮKAZ MYSLIVECKÉHO HOSPODÁŘE", pod tímto pruhem je vepsáno jméno (název) uživatele honitby; název a sídlo orgánu státní správy myslivosti (§ 35 odst. 6, § 57 odst. 3 až 5 a § 60 zákona), který průkaz vydal, datum vydání, číslo jednacích a doba platnosti. V pravém dolním rohu je podpis a razítko orgánu, který průkaz vydal. Zadní strana je opatřena barevným obrazem jako ochranným prvkem.

(2) Fotografie potřebná k vydání průkazu mysliveckého hospodáře musí být barevná, ostrá, neretušovaná, zhotovená na hladkém lesklém polokartonu nebo zhotovená přístrojem se současnou expozicí více objektivů, o rozměru 35 x 45 mm, zobrazující občana v předním čelném pohledu s výškou obličejové části hlavy od očí k bradě minimálně 13 mm, bez brýlí s tmavými skly a bez pokrývky hlavy, není-li její použití odůvodněno důvody náboženskými nebo zdravotními; pokrývka hlavy však nesmí zakrývat obličejovou část způsobem znemožňujícím identifikaci fyzické osoby.

(3) Vzor průkazu mysliveckého hospodáře je uveden v příloze č. 3 této vyhlášky.

§ 5

Způsob provádění zkoušek pro myslivecké hospodáře

(1) Zkoušky pro myslivecké hospodáře mají písemnou a ústní část. Písemná část se koná před částí ústní, trvá nejdéle čtyři hodiny a musí obsahovat otázky z těchto předmětů:

a) I. skupina

Práva a povinnosti mysliveckého hospodáře a s nimi související předpisy o myslivosti, ochraně přírody a krajiny, zbraních a střelivu, veterinární předpisy, předpisy o ochraně zvířat proti týrání - vše se zaměřením na práva a povinnosti mysliveckého hospodáře, právní předpisy Evropské unie a mezinárodní úmluvy týkající se myslivosti;

b) II. skupina

1. zařazování honiteb do jakostních tříd, minimální a normované stavy zvěře, chov zvěře v oblastech chovu zvěře,
2. plány mysliveckého hospodaření, vedení myslivecké evidence a statistiky,

povolenny k lovu,

3. myslivecká zařízení, péče o zvěř, zásady chovu a ochrany zvěře a životního prostředí, zvláště chránění živočichové,
4. ekologie, etologie a její využití v myslivecké praxi, pohoda zvěře a ochrana přírody v České republice;

c) III. skupina

1. výživa zvěře,
2. nejdůležitější nemoci zvěře, předcházení těmto nemocím, postup při jejich zjištění, včetně léčebných prostředků a ochranných opatření,
3. ošetřování ulovené zvěře, jejich jednotlivých částí, úprava a hodnocení trofejí, systém chovatelských přehlídek,
4. myslivecká zoologie a kynologie;

d) IV. skupina

1. myslivecké zvyky a tradice, myslivecká kultura, myslivecká mluva,
2. lovectví, lovecké zbraně a střelivo a bezpečnost při zacházení s nimi, lovecká pravidla, způsoby lovu, včetně sokolnictví,
3. základy první pomoci při úrazech při provádění práva myslivosti,
4. systém kontroly ulovené zvěře a jejího označování.

(2) Při písemné části musí uchazeč vypracovat podle zadání návrh plánu mysliveckého hospodaření v honitbě, statistický výkaz o stavu honitby, záznam o ulovené zvěři, včetně její kontroly a označení, jejím prodeji a ostatních dispozicích s ní, dále podle zadání vypracovat evidenci vydaných povolenek k lovu a v honitbě používaných loveckých psů.

(3) Ústní část zkoušky pro myslivecké hospodáře se skládá ze všech předmětů uvedených v odstavci 1 před zkušební komisí, která je šestičlenná a tvoří ji předseda, místopředseda a čtyři zkušební komisaři. Před zkušební komisí může být ve stejném okamžiku zkoušen pouze jeden uchazeč.

(4) Zkušebním komisařem pro tyto zkoušky může být ten, kdo je držitel loveckého lístku pro české občany nejméně 5 let a prokáže, že

- a) složil zkoušku z myslivosti při studiu ve studijním programu uskutečňovaném vysokou školou⁸⁾ v oblasti lesnictví nebo zemědělství, nebo
- b) je absolventem střední a vyšší odborné školy se studijními obory lesnictví, nebo veterinární prevence, pokud součástí učebního plánu byla povinná výuka předmětu myslivost, nebo
- c) složil vyšší odborné myslivecké zkoušky, nebo
- d) má vysokoškolské vzdělání v oboru právo podle dříve platných právních předpisů nebo získané studiem v bakalářských, magisterských nebo doktorských studijních programech⁸⁾ v oblasti právo, jde-li o I. skupinu předmětů, nebo
- e) má vysokoškolské vzdělání podle dříve platných právních předpisů nebo získané studiem v bakalářských, magisterských nebo doktorských studijních programech⁸⁾ v oblasti veterinárního lékařství a hygieny, jde-li o III. skupinu předmětů.

(5) Předsedou nebo místopředsedou zkušební komise může být pouze ten, kdo je držitel loveckého lístku pro české občany alespoň 5 let a prokáže, že splňuje kvalifikační předpoklady uvedené v odstavci 4 písm. a), b) nebo c). Jeden zkušební komisař může zkoušet pouze jednu skupinu předmětů.

§ 6

(1) Termín konání zkoušek pro myslivecké hospodáře určí osoba podle § 8 pověřená organizováním zkoušek pro myslivecké hospodáře (dále jen "pořadatel"). O datu, místu a čase konání zkoušky, resp. každé z jejích částí vyrozumí pořadatel písemně uchazeče nejméně 30 dnů předem a ve stejné lhůtě vyrozumí též Ministerstvo zemědělství (dále jen "ministerstvo").

(2) Uchazeči, který se z vážných důvodů nemohl podrobit zkouškám pro myslivecké hospodáře nebo od nich odstoupil, může pořadatel stanovit náhradní termín, místo a čas, kde se

budou zkoušky pro myslivecké hospodáře konat, a vyrozumí o nich uchazeče a ministerstvo ve lhůtě stanovené v odstavci 1.

(3) U jedné zkušební komise se může podrobit ústní části zkoušek pro myslivecké hospodáře nejvýše 10 uchazečů v jednom dni a zkouška z jedné skupiny předmětů smí trvat nejdéle 15 minut.

§ 7

Způsob hodnocení znalostí uchazečů

(1) Znalosti uchazeče z jednotlivých skupin předmětů (§ 5 odst. 1) v písemné i ústní části zkoušek pro myslivecké hospodáře nebo z vypracování úloh podle zadání (§ 5 odst. 2) se klasifikují: prospěl s vyznamenáním, "prospěl", "neprospěl". Pokud byl uchazeč klasifikován jako "neprospěl" alespoň v jedné skupině předmětů (§ 5 odst. 1) nebo ve vypracování úloh podle zadání (§ 5 odst. 2), neprospěl v příslušné části zkoušek pro myslivecké hospodáře.

(2) Výsledek zkoušek pro myslivecké hospodáře se klasifikuje: prospěl s vyznamenáním, "prospěl", "neprospěl". Uchazeče, který opakoval zkoušku podle odstavce 3, nelze klasifikovat "prospěl s vyznamenáním".

(3) Uchazeč prospěl s vyznamenáním, pokud byl takto klasifikován alespoň ve stejných 3 skupinách předmětů v písemné i ústní části. Uchazeč u zkoušek pro myslivecké hospodáře prospěl, jestliže prospěl v každé její části. Pokud neprospěl v písemné části zkoušek, nemůže se zúčastnit ústní části zkoušek. Písemnou část zkoušek může jedenkrát opakovat v termínu, který mu pořadatel zkoušky stanoví nejdříve za 1 měsíc a nejpozději do 6 měsíců od termínu konání písemné části zkoušky, při níž neprospěl. Pokud uchazeč neprospěl z jedné skupiny předmětů v ústní části zkoušky, může zkoušku z této skupiny předmětů jedenkrát opakovat v termínu, který mu pořadatel zkoušky stanoví nejdříve za 1 měsíc a nejpozději do 6 měsíců od termínu ústní části zkoušky, při níž neprospěl. V případě, že z opakované písemné části nebo opakované zkoušky ze skupiny předmětů ústní části zkoušky neprospěje, u zkoušek pro myslivecké hospodáře uchazeč neprospěl.

(4) O průběhu a výsledku zkoušek pro myslivecké hospodáře pořadatel pořizuje zápis, který obsahuje jméno a příjmení uchazeče, jeho datum narození, zhodnocení uchazeče z jednotlivých skupin předmětů, částí, včetně opakování, celkový výsledek zkoušek pro myslivecké hospodáře, datum a místo jejich konání, včetně náhradního termínu, jména a příjmení zkušebních komisařů, předsedy a místopředsedy zkušební komise. Zápis podepíše předseda, místopředseda a zkušební komisaři. Vzor zápisu o průběhu a výsledku zkoušek pro myslivecké hospodáře je uveden v příloze č. 4 této vyhlášky.

(5) Předseda zkušební komise oznámí uchazečům nejpozději do dvou hodin od ukončení zkoušky posledního uchazeče, který skládal u stejné zkušební komise v tomtéž dni zkoušku pro myslivecké hospodáře, výsledek zkoušek pro myslivecké hospodáře veřejně.

(6) Uchazeč obdrží o vykonaných zkouškách pro myslivecké hospodáře potvrzení s uvedením označení pořadatele, čísla jeho pověření, svého jména a příjmení, data narození, druhu zkoušky, data jejího složení a výsledku. Potvrzení podepisuje pověřený zástupce pořadatele, předseda, místopředseda a zkušební komisaři. Vzor potvrzení o vykonaných zkouškách pro myslivecké hospodáře je uveden v příloze č. 5 této vyhlášky.

§ 8

Myslivercké organizace a školy, které mohou být pověřeny organizováním zkoušek pro myslivercké hospodáře

Organizováním zkoušek pro myslivercké hospodáře mohou být pověřeny

- a) myslivercké organizace,⁹⁾ které mají myslivost jako hlavní náplň své činnosti, které mají celostátní působnost a zajišťují pro uchazeče o složení zkoušek pro myslivercké hospodáře

přípravné školení a v jeho rámci odbornou praxí, jejíž součástí je příprava na zkoušky mysliveckého hospodáře, nebo

b) střední nebo vyšší odborné školy se studijními obory myslivost nebo lesnictví, vysoké školy, které uskutečňují studijní programy v oblasti lesnictví nebo zemědělství,⁸⁾ na kterých je prováděna výuka myslivosti jako povinná součást učebního, popřípadě studijního programu v rozsahu nejméně 1 hodiny týdně v průběhu jednoho školního, popřípadě akademického roku a které žákům, popřípadě studentům zajišťují v průběhu studia myslivosti rovněž odbornou praxí v myslivosti, jejíž součástí je příprava na zkoušky mysliveckého hospodáře.

ČÁST TŘETÍ

BLIŽŠÍ POKYNY O POUŽÍVÁNÍ LOVECKÝCH DRAVCŮ A LOVECKÝCH PSŮ, JEJICH POČTU A ZPŮSOB PROVÁDĚNÍ ZKOUŠEK PSŮ Z VÝKONU A SOKOLNICKÝCH ZKOUŠEK A MYSLIVECKÉ ORGANIZACE A ŠKOLY, KTERÉ MOHOU BÝT POVĚŘENY ORGANIZACÍ TĚCHTO ZKOUŠEK

(K § 44 odst. 3 zákona)

HLAVA I

LOVEČTÍ DRAVCI

§ 9

Bližší pokyny o používání loveckých dravců

(1) Lovecké dravce v sokolnictví mohou používat pouze osoby, které mají lovecký lístek, složily sokolnické zkoušky a používají lovecké dravce v souladu s právním předpisem na úseku ochrany přírody a krajiny.¹⁰⁾

(2) K lovu zvěře může být použit pouze takový lovecký dravec, který svým způsobem lovu a velikostí odpovídá druhu a velikosti lovené zvěře.

(3) Lovecký dravec musí být uvázán vždy za obě končetiny a během létání na volno nesmí být řemínky spojeny. Lovecký dravec musí být označen za účelem identifikace čitelnou jmenovkou chovatele s uvedením jeho adresy.

(4) Loveckého dravce lze na místo lovu nebo výcviku dopravovat nesením na ruce, případně v prostoru pro přepravu osob v osobním autě s úvazem na obou nohách, popřípadě nasazenou sokolnickou čepičkou. Přeprava loveckého dravce v dopravních prostředcích na delší vzdálenost se řídí zvláštním právním předpisem.¹¹⁾

Způsob provádění sokolnických zkoušek

§ 10

(1) Sokolnické zkoušky mají písemnou a ústní část. Písemná část se koná před částí ústní, trvá nejdéle dvě hodiny a musí obsahovat otázky z těchto předmětů:

a) I. skupina

1. právní předpisy týkající se sokolnictví, zejména předpisy o myslivosti, o ochraně přírody a krajiny, na ochranu zvířat proti týrání, o podmínkách dovozu a vývozu ohrožených druhů volně žijících živočichů, evropské směrnice a mezinárodní úmluvy zabývající se touto problematikou,
2. historie sokolnictví a jeho současnost,
3. organizace sokolnictví v České republice, evidence loveckých dravců, sokolnické

zvyklostí a tradice, sokolnická setkání;

b) II. skupina (sokolnická zoologie)

1. zoologie a biologie dravců,
2. jednotlivé druhy dravců nejčastěji využívané k sokolnictví, jejich popis, velikost, rozpoznávací znaky v přírodě, hnízdění, roční pohyby, potrava a vlastnosti;

c) III. skupina (chov a držení loveckých dravců)

1. základní onemocnění dravců, jejich prevence a léčení,
2. základy ošetření zlomenin a jiných poranění dravců,
3. zásady inkubace,
4. zásady správné výživy mláďat a dospělých dravců,
5. jednotlivá zařízení pro chov dravců a jejich využití,
6. Etologie a její využití v myslivecké praxi, ochrana a péče o pohodu dravců;

d) IV. skupina (výcvik sokolnických dravců a sokolnické lovectví)

1. sokolnická výstroj a výstroj dravce, jejich součástí, výroba, použití,
2. zásady výcviku jednotlivých dravců,
3. lov jednotlivými druhy dravců.

(2) Ústní část sokolnické zkoušky se skládá ze všech předmětů uvedených v odstavci 1 před zkušební komisí, která je šestičlenná a tvoří ji předseda, místopředseda a čtyři zkušební komisaři. Před zkušební komisí může být ve stejném okamžiku zkoušen pouze jeden uchazeč.

(3) Zkušebním komisařem může být ten, kdo je držitel loveckého lístku pro české občany nejméně 5 let a prokáže, že složil sokolnické zkoušky nebo má vysokoškolské vzdělání podle dříve platných právních předpisů nebo vysokoškolské vzdělání⁸⁾ v oblasti veterinárního lékařství a hygieny, jde-li o II. a III. skupinu předmětů.

(4) Předsedou nebo místopředsedou zkušební komise může být pouze ten, kdo je držitel loveckého lístku pro české občany alespoň 5 let a prokáže, že složil sokolnické zkoušky. Jeden zkušební komisař může v tomtéž dni zkoušet pouze jednu skupinu předmětů.

§ 11

(1) Termín konání sokolnických zkoušek určí osoba podle § 13 pověřená organizováním sokolnických zkoušek (dále jen "pořadatel sokolnických zkoušek"). O datu, místu a čase konání zkoušky, resp. každé z jejích částí vyrozumí pořadatel sokolnických zkoušek písemně uchazeče nejméně 30 dnů předem a ve stejné lhůtě vyrozumí též ministerstvo.

(2) Uchazeči, který se z vážných důvodů nemohl podrobit sokolnickým zkouškám nebo od nich odstoupil, může pořadatel sokolnických zkoušek stanovit náhradní termín, místo a čas, kde se budou sokolnické zkoušky konat, a vyrozumí o nich uchazeče a ministerstvo ve lhůtě stanovené v odstavci 1.

(3) U jedné zkušební komise se může podrobit ústní části sokolnických zkoušek nejvýše 10 uchazečů v jednom dni a zkouška z jedné skupiny předmětů smí trvat nejdéle 15 minut.

§ 12

Způsob hodnocení znalostí uchazečů

(1) Znalosti uchazeče z jednotlivých skupin předmětů (§ 10 odst. 1) v písemné i ústní části sokolnických zkoušek se klasifikují: prospěl s vyznamenáním, "prospěl", "neprospěl". Pokud byl uchazeč klasifikován jako "neprospěl" alespoň v jedné skupině předmětů, neprospěl v příslušné části sokolnických zkoušek.

(2) Výsledek sokolnických zkoušek se klasifikuje: prospěl s vyznamenáním, "prospěl", "neprospěl". Uchazeče, který opakoval zkoušku podle odstavce 3, nelze klasifikovat "prospěl s vyznamenáním".

(3) Uchazeč prospěl s vyznamenáním, pokud byl takto klasifikován alespoň ve stejných 3 skupinách předmětů v písemné i ústní části. Uchazeč u zkoušek prospěl, jestliže prospěl v každé její části. Pokud neprospěl v písemné části zkoušek, nemůže se zúčastnit ústní části zkoušek. Písemnou část zkoušek může jedenkrát opakovat v termínu, který mu pořadatel sokolnických zkoušek stanoví nejdříve za 1 měsíc a nejpozději do 6 měsíců od termínu konání písemné části zkoušky, při níž uchazeč neprospěl. Pokud uchazeč neprospěl z jedné skupiny předmětů v ústní části zkoušky, může zkoušku z této skupiny předmětů jedenkrát opakovat v termínu, který mu pořadatel sokolnických zkoušek stanoví nejdříve za 1 měsíc a nejpozději do 6 měsíců od termínu ústní části zkoušky, při níž uchazeč neprospěl. V případě, že z opakované písemné části nebo opakované zkoušky ze skupiny předmětů ústní části zkoušky neprospěje, uchazeč u sokolnických zkoušek neprospěl.

(4) O průběhu a výsledku sokolnických zkoušek pořadatel sokolnických zkoušek pořizuje zápis, který obsahuje jméno a příjmení uchazeče, jeho datum narození, zhodnocení uchazeče z jednotlivých skupin předmětů, částí, včetně opakování, celkový výsledek sokolnických zkoušek, datum a místo jejich konání, včetně náhradního termínu, jména a příjmení zkušebních komisařů, předsedy a místopředsedy zkušební komise. Zápis podepíše předseda, místopředseda a zkušební komisaři. Vzor zápisu o průběhu a výsledku sokolnických zkoušek je uveden v příloze č. 6 této vyhlášky.

(5) Předseda zkušební komise oznámí uchazečům nejpozději do dvou hodin od ukončení zkoušky posledního uchazeče, který skládal u stejné zkušební komise v tomtéž dni sokolnickou zkoušku, výsledek sokolnických zkoušek veřejně.

(6) Uchazeč obdrží o vykonaných sokolnických zkouškách potvrzení s uvedením označení pořadatele sokolnických zkoušek, čísla jeho pověření, svého jména a příjmení, data narození, druhu zkoušky, data jejího složení a výsledku. Potvrzení podepisuje pověřený zástupce pořadatele sokolnických zkoušek, předseda, místopředseda a zkušební komisaři. Vzor potvrzení o vykonaných sokolnických zkouškách je uveden v příloze č. 7 této vyhlášky.

§ 13

Myslivecké organizace a školy, které mohou být pověřeny organizací sokolnických zkoušek

Organizováním sokolnických zkoušek mohou být pověřeny

- a) myslivecké organizace,⁹⁾ které mají myslivost včetně sokolnictví jako hlavní náplň své činnosti, které mají celostátní působnost a jejichž zkušební řády loveckých dravců byly schváleny podle předpisu na ochranu zvířat proti týrání¹¹⁾ a které zajišťují uchazečům o složení sokolnických zkoušek přípravné školení a v jeho rámci praxi zaměřenou na sokolnictví, nebo
- b) střední nebo vyšší odborné školy se studijními obory myslivost nebo lesnictví, které mají v učebním plánu povinnou výuku předmětu myslivost, a vysoké školy, které uskutečňují studijní programy v oblasti lesnictví nebo zemědělství,⁸⁾ na kterých je prováděna výuka sokolnictví v rozsahu nejméně 1 hodiny týdně v průběhu jednoho školního, popřípadě akademického roku a které žákům, popřípadě studentům zajišťují v průběhu studia myslivosti rovněž odbornou praxi v myslivosti zaměřenou i na sokolnictví a jejichž zkušební řády loveckých dravců byly schváleny podle předpisu na ochranu zvířat proti týrání.¹¹⁾

HLAVA II

LOVEČTÍ PSI

§ 14

Blíže pokyny o používání loveckých psů

(1) V honitbě [§ 2 písm. i) a j) zákona] se používají lovečtí psi, kteří složili zkoušky z těchto

výkonů:

- a) vyhledávání, dohledání a přinesení usmrčené, postřelené nebo jiným způsobem zraněné drobné zvěře,
- b) vyhledávání spárkaté zvěře u psů s kohoutkovou výškou do 55 cm,
- c) dosledování usmrčené, postřelené nebo jiným způsobem zraněné spárkaté zvěře, nebo
- d) norování.

(2) Pro účely této vyhlášky se rozumí

- a) vyhledáváním - ochota a schopnost psa v určeném prostoru prohledávat terén a vyhledávat v něm živou zvěř drobnou i spárkatou,
- b) dohledáním - sledování postřelené drobné zvěře bezprostředně po výstřelu nebo jiným způsobem zraněné drobné zvěře a její nalezení nebo nalezení této zvěře střelbou nebo jiným způsobem usmrčené, a to ve všech přírodních podmínkách,
- c) přinesením - přinášení usmrčené, postřelené nebo jiným způsobem zraněné nebo usmrčené drobné zvěře, a to ve všech přírodních podmínkách,
- d) dosledováním - sledování postřelené nebo jiným způsobem zraněné spárkaté zvěře a její nalezení nebo nalezení této zvěře střelbou nebo jiným způsobem usmrčené, a to ve všech přírodních podmínkách,
- e) norováním - lov zvěře pod zemí,
- f) spárkatou zvěří - daněk skvrnitý, jelen evropský, jelenec běloocasý, kamzík horský, koza bezoárová, muflon, prase divoké, sika Dybowského, sika japonský, srnec obecný, popřípadě los evropský, pokud jeho lov byl povolen podle zvláštního předpisu,¹⁰⁾
- g) drobnou zvěří - druhy zvěře vyjmenované v § 2 písm. d) zákona, které nejsou uvedeny v odstavci 2, popřípadě druhy zvěře vyjmenované v § 2 písm. c) zákona, pokud jejich lov byl povolen podle zvláštních právních předpisů.¹²⁾

§ 15

Počty psů stanovené pro jednotlivé druhy honiteb

(1) Pro honitbu [§ 2 písm. i) zákona], která má stanoveny jakostní třídy, minimální stavy a normované stavy drobné zvěře [§ 2 písm. l), § 3 odst. 2 a § 29 odst. 3 zákona], se stanoví počty držení psů takto:

- a) v honitbě o výměře do 1000 ha
 - 1. nejméně 1 pes se zkouškami z výkonu pro vyhledávání drobné zvěře, dohledání drobné zvěře a přinesení usmrčené, postřelené nebo jiným způsobem zraněné drobné zvěře [§ 14 odst. 1 písm. a)] a
 - 2. nejméně 1 pes se zkouškou z výkonu norování [§ 14 odst. 1 písm. d)].
- b) v honitbě o výměře do 3000 ha
 - 1. nejméně 2 psi se zkouškami z výkonu vyhledávání drobné zvěře, dohledání drobné zvěře a přinesení usmrčené, postřelené nebo jiným způsobem zraněné drobné zvěře [§ 14 odst. 1 písm. a)] a
 - 2. nejméně 1 pes se zkouškou z výkonu norování [§ 14 odst. 1 písm. d)].
- c) v honitbě o výměře od 3000 ha
 - 1. nejméně 3 psi se zkouškami z výkonu vyhledávání drobné zvěře, dohledání drobné zvěře a přinesení usmrčené, postřelené nebo jiným způsobem zraněné drobné zvěře [§ 14 odst. 1 písm. a)] a
 - 2. nejméně 2 psi se zkouškou z výkonu norování [§ 14 odst. 1 písm. d)].

(2) Pro honitbu [§ 2 písm. i) zákona], která má stanoveny jakostní třídy, minimální stavy a normované stavy spárkaté zvěře [§ 2 písm. l), § 3 odst. 2 a § 29 odst. 3 zákona], se stanoví počty držení psů takto:

- a) v honitbě o výměře do 1000 ha
 - 1. nejméně 1 pes se zkouškami z výkonu vyhledávání spárkaté zvěře a výkonu dosledování usmrčené, postřelené nebo jiným způsobem zraněné spárkaté zvěře [§ 14 odst. 1 písm. b) a c)] nebo nejméně 1 pes se zkouškami z výkonu vyhledávání

spárkaté zvěře [§ 14 odst. 1 písm. b)] a nejméně 1 pes se zkouškami z výkonu dosledování usmrcené, postřelené nebo jiným způsobem zraněné spárkaté zvěře [§ 14 odst. 1 písm. c)] a

2. nejméně 1 pes se zkouškou z výkonu norování [§ 14 odst. 1 písm. d)].

b) v honitbě o výměře do 3000 ha

1. nejméně 2 psi se zkouškami z výkonu vyhledávání spárkaté zvěře a výkonu dosledování usmrcené, postřelené nebo jiným způsobem zraněné spárkaté zvěře [§ 14 odst. 1 písm. b) a c)] nebo nejméně 2 psi se zkouškami z výkonu vyhledávání spárkaté zvěře [§ 14 odst. 1 písm. b)] a nejméně 2 psi se zkouškami z výkonu dosledování usmrcené, postřelené nebo jiným způsobem zraněné spárkaté zvěře [§ 14 odst. 1 písm. c)] a

2. nejméně 1 pes se zkouškou z výkonu norování [§ 14 odst. 1 písm. d)].

c) v honitbě o výměře od 3000 ha

1. nejméně 3 psi se zkouškami z výkonu vyhledávání spárkaté zvěře a výkonu dosledování usmrcené, postřelené nebo jiným způsobem zraněné spárkaté zvěře [§ 14 odst. 1 písm. b) a c)] nebo nejméně 3 psi se zkouškami z výkonu vyhledávání spárkaté zvěře [§ 14 odst. 1 písm. b)] a nejméně 3 psi se zkouškami z výkonu dosledování usmrcené, postřelené nebo jiným způsobem zraněné spárkaté zvěře [§ 14 odst. 1 písm. c)] a

2. nejméně 2 psi se zkouškou z výkonu norování [§ 14 odst. 1 písm. d)].

(3) V případě, že honitba má stanoveny jakostní třídy, minimální stavy a normované stavy jak drobné, tak spárkaté zvěře (odstavce 1 a 2), se počet držených psů se zkouškou z výkonu norování [§ 14 odst. 1 písm. d)] stanoví takto:

a) v honitbě o výměře do 3000 ha nejméně 1 pes,

b) v honitbě o výměře od 3000 ha nejméně 2 psi.

(4) V případě, že honitba [§ 2 písm. i) zákona] nemá stanovenou jakostní třídu, minimální stav a normovaný stav drobné zvěře nebo spárkaté zvěře, stanoví se pro všechny výměry honitby počet držených psů takto:

a) nejméně 1 pes se zkouškami z výkonu pro vyhledávání, dohledání a přinesení usmrcené, postřelené nebo jiným způsobem zraněné drobné zvěře [§ 14 odst. 1 písm. a)],

b) nejméně 1 pes se zkouškami z výkonu vyhledávání spárkaté zvěře a výkonu dosledování usmrcené, postřelené nebo jiným způsobem zraněné spárkaté zvěře [§ 14 odst. 1 písm. b) a c)] nebo nejméně 1 pes se zkouškami z výkonu vyhledávání spárkaté zvěře [§ 14 odst. 1 písm. b)] a nejméně 1 pes se zkouškami z výkonu dosledování usmrcené, postřelené nebo jiným způsobem zraněné spárkaté zvěře [§ 14 odst. 1 písm. c)] a

c) nejméně 1 pes se zkouškou z výkonu norování [§ 14 odst. 1 písm. d)].

(5) Pro oboru [§ 2 písm. j) zákona] se počet psů stanoví takto:

a) nejméně 1 pes se zkouškami z výkonu vyhledávání spárkaté zvěře a výkonu dosledování usmrcené, postřelené nebo jiným způsobem zraněné spárkaté zvěře [§ 14 odst. 1 písm. b) a c)] nebo nejméně 1 pes se zkouškami z výkonu vyhledávání spárkaté zvěře [§ 14 odst. 1 písm. b)] a nejméně 1 pes se zkouškami z výkonu dosledování usmrcené, postřelené nebo jiným způsobem zraněné spárkaté zvěře [§ 14 odst. 1 písm. c)] a

b) nejméně 1 pes se zkouškou z výkonu norování [§ 14 odst. 1 písm. d)].

§ 16

Počty loveckých psů pro společné lovy

Při společném lovu je stanoven pro první tři střelce a pro každých dalších i započatých deset střelců jeden lovecký pes se zkouškou z výkonu, pro druh zvěře, který má být loven (§ 14).

Způsob provádění zkoušek psů z výkonu

§ 17

(1) Zkoušky psů z výkonu jsou praktické a skládají se před komisí, která se skládá z vrchního rozhodčího a rozhodčích pro jednotlivé skupiny. Vrchní rozhodčí nesmí být současně rozhodčím v některé ze skupin.

(2) Rozhodčím může být pouze ten, kdo prokáže, že vycvičil a předvedl na zkouškách psů z výkonu, pro které se chce stát rozhodčím, alespoň tři psy, kteří u těchto zkoušek psů z výkonu prospěli, a dále prokáže teoretické znalosti nezbytné pro posuzování psů při zkouškách z výkonu podle podmínek stanovených mysliveckou organizací⁹⁾ nebo školou, která může být pověřena organizováním zkoušek psů z výkonu (§ 18), a je zapsán do seznamu rozhodčích předkládaného Mezinárodní kynologické federaci (FCI) (§ 44 odst. 1 zákona). Věta první neplatí v případě všestranných zkoušek loveckých psů, jimiž lze současně získat loveckou upotřebitelnost podle § 14 odst. 1 písm. a) a § 14 odst. 1 písm. c) (dále jen „všestranné zkoušky“). V případě podle věty druhé postačí, aby ten, kdo chce být rozhodčím pro všestranné zkoušky, prokázal, že vycvičil a předvedl na všestranných zkouškách alespoň dva psy, musí však být rozhodčím pro všechny zkoušky, z nichž jsou všestranné zkoušky složeny.

(3) Psi provádějí zkoušky z výkonů ve skupinách. V jedné skupině v jednom dni může být nejvýše 6 psů. Pes je ve skupině posuzován dvěma rozhodčími. V případě sporu rozhoduje vrchní rozhodčí.

(4) Jednotlivé dovednosti, které pes musí při zkoušce z výkonu prokázat (dále jen „disciplíny“), se ohodnocují samostatně. Zkouška z výkonu se ohodnocuje celkovou známkou „obstál“ nebo „neobstál“.

(5) O průběhu a výsledcích jednotlivých disciplin pořadatel zkoušek psů z výkonu pořizuje zápis, z něhož musí být zřejmé jméno (název) pořadatele zkoušek psů z výkonu (§ 18), jeho identifikační číslo, sídlo, číslo pověření, datum a druh konané zkoušky s označením výkonů podle § 14 odst. 1, dále jméno psa, plemeno, datum narození psa, tetovací číslo psa, majitel psa, jeho trvalé bydliště, vůdce psa, dále výsledky výkonů psa v jednotlivých disciplínách a celkový výsledek zkoušky z výkonu. Zápis musí být podepsán pořadatelem zkoušek psů z výkonu, vrchním rozhodčím a rozhodčími pro skupinu, ve které pes zkoušku z výkonu skládal.

(6) O složení zkoušky psa z výkonů pořadatel zkoušek psů z výkonu vydává potvrzení, jehož součástí je i výslovné uvedení výkonů (§ 14 odst. 1), z nichž pes zkoušku složil. Potvrzení je na papíru o rozměrech 70 x 98 mm se zaoblenými rohy, který může být zataven do fólie o rozměrech 75 x 105 mm. Vzor potvrzení o složení zkoušky psa z výkonů je uveden v příloze č. 8 této vyhlášky.

§ 18

Myslivecké organizace a školy, které mohou být pověřeny organizováním zkoušek psů z výkonu

Organizováním zkoušek psů z výkonu mohou být pověřeny

- a) myslivecké organizace,⁹⁾ které mají myslivost, včetně kynologie zaměřené na lovecké psy, jako hlavní náplň své činnosti a které mají celostátní působnost a jejichž zkušební řády loveckých psů byly schváleny podle předpisu na ochranu zvířat proti týrání¹¹⁾ a jsou zaměřeny na posouzení výkonů psů uvedených v § 14,
- b) střední nebo vyšší odborné školy se studijními obory myslivost, lesnictví nebo veterinární prevence, které mají v učebním plánu povinnou výuku předmětu myslivost nebo kynologie, a vysoké školy,⁸⁾ které uskutečňují studijní programy v oblasti lesnictví nebo zemědělství, na kterých je prováděna výuka kynologie zaměřená na lovecké psy v rozsahu nejméně 1 hodiny týdně v průběhu jednoho školního, popřípadě akademického roku a jejichž zkušební řády loveckých psů byly schváleny podle předpisu na ochranu zvířat proti týrání¹¹⁾ a jsou zaměřeny na posouzení výkonů psů uvedených v § 14 odst. 4.

ČÁST ČTVRTÁ

LOVECKÉ LÍSTKY, POVOLENKY K LOUV A ZKOUŠKY Z MYSLIVOSTI

(K § 47 odst. 5 zákona)

HLAVA I

PODROBNOSTI VYDÁVÁNÍ A ODEBÍRÁNÍ LOVECKÝCH LÍSTKŮ

§ 19

(1) Lovecké lístky se vydávají:

- a) pro české občany na dobu neurčitou, nebo na dobu určitou, a to 1 den, nebo 5 dní, nebo 30 dní, nebo 6 měsíců, nebo 1 rok,
- b) pro žáky a posluchače odborných škol, na kterých je myslivost povinným vyučovacím předmětem, se vydává na jeden školní nebo akademický rok, nejdéle však do ukončení studia na takové škole,
- c) pro cizince na dobu určitou, a to 1 den, nebo 5 dní, nebo 30 dní, nebo 6 měsíců, nebo 1 rok. Cizincem se pro účely této vyhlášky rozumí fyzická osoba, která nemá na území České republiky trvalý pobyt.

(2) Formuláře loveckých lístků jsou tiskopisy, jejichž vzor je uveden v příloze č. 9 této vyhlášky.

(3) Lovecký lístek se vydává na základě žádosti podané žadatelem. Vzor žádosti o vydání loveckého lístku je uveden v příloze č. 10 této vyhlášky. K žádosti o vydání loveckého lístku se přikládají doklady osvědčující skutečnosti uvedené v § 47 odst. 3 zákona. Výpis z Rejstříku trestů nesmí být starší než 3 měsíce.

(4) Lovecký lístek podle odstavce 1 písm. b) lze vydat pouze tomu, kdo prokáže, že úspěšně ukončil výuku předmětu myslivost (střední odborná škola) nebo složil zkoušku z myslivosti (vysoká škola).

(5) Orgán státní správy myslivosti (§ 47 odst. 4, § 57 odst. 3 až 5 a § 60 zákona) vydání loveckého lístku odepře, neprokáže-li žadatel splnění některé z podmínek pro jeho vydání stanovené v odstavci 3 nebo 4.

(6) O odebrání loveckého lístku rozhoduje orgán státní správy myslivosti (§ 47 odst. 4, § 57 odst. 3 až 5 a § 60 zákona). Odebraný lovecký lístek (§ 47 odst. 4 zákona) lze po uplynutí doby, na kterou byl odebrán, na žádost jeho držitele vrátit jen v případě, že doba jeho platnosti neskončila. V ostatních případech se vydává lovecký lístek nový.

HLAVA II

POVINNÉ NÁLEŽITOSTI POVOLENKY K LOUV

§ 20

(1) Povolanka k lovu (§ 46 odst. 2 zákona) musí obsahovat:

- a) evidenční číslo povolenky k lovu,
- b) uživatele honitby a jeho sídlo,
- c) název honitby, v níž je uživatel honitby oprávněn provádět právo myslivosti,
- d) jméno, popřípadě jména, příjmení, číslo loveckého lístku, adresu místa trvalého pobytu, popřípadě místo pobytu osoby, které je povolenka k lovu vystavena,

- e) druh zvěře a počet kusů, na které je povolenka k lovu vystavena, u bažanta královského, krocana divokého a spárkaté zvěře (§ 14 odst. 2) též pohlaví a u samců spárkaté zvěře i věkovou třídu,
- f) datum vystavení a dobu platnosti povolenky k lovu,
- g) podpis uživatele honitby a mysliveckého hospodáře.

(2) Vzor povolenky k lovu je uveden v příloze č. 11 této vyhlášky.

HLAVA III

ZKOUŠKY Z MYSLIVOSTI

§ 21

(1) Zkoušky z myslivosti jsou ústní a musí obsahovat otázky z těchto předmětů:

a) I. skupina

1. dějiny lovectví a myslivosti a myslivecké spolkové činnosti,
2. význam myslivosti, myslivecká kultura, myslivecká etika,
3. osobnost myslivce, myslivecká mluva, myslivecké zvyky a tradice;

b) II. skupina

1. právní předpisy o myslivosti, o zbraních a střelivu, o ochraně přírody a krajiny, veterinární předpisy, předpisy o ochraně zvířat proti týrání, právní předpisy Evropské unie a mezinárodní úmluvy týkající se myslivosti,
2. řízení myslivosti,
3. plány mysliveckého hospodaření a myslivecká statistika;

c) III. skupina

Myslivecká zoologie a biologie zvěře (znalost hlavních rozpoznávacích znaků zvěře a způsobu jejího života);

d) IV. skupina

1. chov zvěře (včetně umělého chovu zvěře a základní technologie),
2. péče o zvěř (včetně přikrmování zvěře, výstavby a údržby mysliveckých zařízení),
3. ekologie a ochrana přírody, ochrana zvěře a zlepšování životního a přírodního prostředí zvěře, předcházení škodám působených zvěří, vztah k ostatním volně žijícím živočichům, etologie a její využití v myslivecké praxi, pohoda zvěře;

e) V. skupina

1. myslivecká kynologie (znalost plemen a skupin loveckých psů, řádného chovu, výchovy a výcviku, vedení a použití loveckých psů),
2. nemoci loveckých psů (příznaky nemocí a jejich léčení),
3. nemoci zvěře (znalost nejdůležitějších nemocí zvěře, předcházení nemocím a jejich léčení);

f) VI. skupina

1. lovecké zbraně, střelivo, pomůcky a zařízení (pravidla jejich používání a bezpečnostní opatření),
2. základy první pomoci při úrazech při provádění práva myslivosti;

g) VII. skupina

1. způsoby lovu zvěře včetně odchyty a lovecká pravidla,
2. lovecké stopařství,
3. ošetřování zvěřiny, úprava a hodnocení loveckých trofejí.

(2) Zkoušky z myslivosti se skládají před zkušební komisí, která je devítičlenná a tvoří ji předseda, místopředseda a sedm zkušebních komisařů.

(3) Zkušebním komisařem pro zkoušky z myslivosti může být ten, kdo je držitel loveckého lístku pro české občany nejméně 5 let a prokáže, že

- a) složil zkoušku z myslivosti při studiu ve studijním programu uskutečňovaném vysokou

školou⁸⁾ v oblasti lesnictví nebo zemědělství, nebo

- b) je absolventem střední a vyšší odborné školy se studijními obory lesnictví nebo veterinární prevence, nebo zemědělství, pokud součástí učebního plánu byla povinná výuka myslivosti, nebo
- c) složil vyšší odborné myslivecké zkoušky, nebo
- d) má vysokoškolské vzdělání v oboru právo podle dříve platných právních předpisů nebo získané studiem v bakalářských, magisterských nebo doktorských studijních programech⁸⁾ v oblasti právo, jde-li o II. skupinu předmětů, nebo
- e) má vysokoškolské vzdělání podle dříve platných právních předpisů nebo získané studiem v bakalářských, magisterských nebo doktorských studijních programech⁸⁾ v oblasti veterinárního lékařství a hygieny, jde-li o III. a V. skupinu předmětů.

(4) Předsedou nebo místopředsedou zkušební komise může být pouze ten, kdo je držitel loveckého lístku pro české občany alespoň 5 let a prokáže, že splňuje kvalifikační předpoklady uvedené v odstavci 3 písm. a), b) nebo c). Jeden zkušební komisař může zkoušet pouze jednu skupinu předmětů.

(5) U jedné zkušební komise se může podrobit zkouškám z myslivosti nejvýše 20 uchazečů v jednom dni a zkouška z jedné skupiny předmětů smí trvat nejdéle 15 minut.

§ 22

(1) Termín konání zkoušek z myslivosti určí osoba podle § 24 pověřená organizováním zkoušek z myslivosti (dále jen "pořadatel zkoušek z myslivosti"). O datu, místu a čase konání zkoušky, popřípadě každé z jejích částí vyrozumí pořadatel zkoušek z myslivosti písemně uchazeče nejméně 30 dnů předem a ve stejné lhůtě vyrozumí též ministerstvo.

(2) Uchazeči, který se z vážných důvodů nemohl podrobit zkouškám z myslivosti nebo od nich odstoupil, může pořadatel zkoušek z myslivosti stanovit náhradní termín, místo a čas, kde se budou zkoušky z myslivosti konat, a vyrozumí o nich uchazeče a ministerstvo ve lhůtě stanovené v odstavci 1.

§ 23

Způsob hodnocení znalosti uchazečů

(1) Znalosti uchazeče z jednotlivých skupin předmětů se klasifikují: prospěl s vyznamenáním, "prospěl", "neprospěl". Pokud byl uchazeč klasifikován jako "neprospěl" alespoň v jedné skupině předmětů, neprospěl u zkoušek z myslivosti.

(2) Výsledek zkoušek z myslivosti se klasifikuje: prospěl s vyznamenáním, "prospěl", "neprospěl". Uchazeče, který opakoval zkoušku podle odstavce 3, nelze klasifikovat "prospěl s vyznamenáním".

(3) Uchazeč prospěl s vyznamenáním, pokud byl takto klasifikován alespoň ve stejných 4 skupinách předmětů. Uchazeč u zkoušek z myslivosti prospěl, jestliže prospěl v každé skupině předmětů. Pokud neprospěl v jedné skupině předmětů zkoušek z myslivosti, může uchazeč zkoušku z této skupiny předmětů jedenkrát opakovat v termínu, který mu pořadatel zkoušek z myslivosti stanoví nejdříve za 1 měsíc a nejpозději do 6 měsíců od termínu konání zkoušky, při které uchazeč neprospěl. V případě, že z opakované zkoušky ze skupiny předmětů neprospěje, uchazeč u zkoušek z myslivosti neprospěl.

(4) O průběhu a výsledku zkoušek z myslivosti pořadatel zkoušek z myslivosti pořizuje zápis, který obsahuje jméno a příjmení uchazeče, jeho datum narození, zhodnocení uchazeče z jednotlivých skupin předmětů, částí, včetně opakování, celkový výsledek zkoušek z myslivosti, datum a místo jejich konání, včetně náhradního termínu, jména a příjmení zkušebních komisařů, předsedy a místopředsedy zkušební komise. Zápis podepíše předseda, místopředseda a zkušební komisaři. Vzor zápisu o průběhu a výsledku zkoušek z myslivosti je uveden v příloze č.

12 této vyhlášky.

(5) Předseda zkušební komise oznámí uchazečům nejpozději do dvou hodin od ukončení zkoušky posledního uchazeče, který skládal u stejné zkušební komise v tomtéž dni zkoušky z myslivosti, výsledek zkoušek z myslivosti veřejně.

(6) Uchazeč obdrží o vykonaných zkouškách z myslivosti potvrzení s uvedením označení pořadatele zkoušek z myslivosti, čísla jeho pověření, svého jména a příjmení, data narození, druhu zkoušky, data jejího složení a výsledku. Potvrzení podepisuje pověřený zástupce pořadatele zkoušek z myslivosti, předseda, místopředseda a zkušební komisaři. Vzor potvrzení o vykonaných zkouškách z myslivosti je uveden v příloze č. 13 této vyhlášky.

§ 24

Myslivecké organizace a školy, které mohou být pověřeny organizováním zkoušek z myslivosti

Organizováním zkoušek z myslivosti mohou být pověřeny

- a) myslivecké organizace,⁹⁾ které mají myslivost [§ 2 písm. a) zákona] jako hlavní náplň své činnosti, mají celostátní působnost a zajišťují pro uchazeče o složení zkoušek z myslivosti přípravné školení a v jeho rámci odbornou praxi v myslivosti v délce jednoho roku, nebo
- b) střední nebo vyšší odborné školy se studijními obory myslivost, lesnictví nebo zemědělství, které mají v učebním plánu povinnou výuku předmětu myslivost, střední odborná učiliště lesnická, vysoké školy, které uskutečňují studijní programy v oblasti lesnictví nebo zemědělství,⁸⁾ na kterých je prováděna výuka myslivosti jako povinná součást učebního, popřípadě studijního programu v rozsahu nejméně 1 hodiny týdně v průběhu jednoho školního, popřípadě akademického roku a které žákům, popřípadě studentům, zajišťují v průběhu studia myslivosti rovněž odbornou praxi v myslivosti.

ČÁST PÁTÁ

ZPŮSOB KONTROLY ULOVENÉ ZVĚŘE

(K § 49 odst. 2 zákona)

§ 25

Plomba

(1) Plomba je jednorázově použitelná nesnímatelná značka z umělé hmoty žluté barvy se štítkem spojeným se zatahovacím páskem. Štítek o tloušťce 1,25 mm má tvar lichoběžníku se zaoblenými rohy o spodní hraně délky 28 mm. V horní části štítku, z níž vybíhá zatahovací pásek, je umístěna bezpečnostní vkládaná kleština červené barvy. Štítek je na jedné straně označen vyražením zkratky "CZ", dvoumístného čísla série a šestimístného evidenčního čísla, na druhé straně vyražením malého státního znaku. Zatahovací pásek v celkové délce 22 cm při vyústění ze štítku má v délce 2,5 cm zploštělý profil, poté je v délce 16 cm kruhového profilu se vzorem, který brání zpětnému vytažení zatahovacího pásku z bezpečnostní vkládané kleštiny, konec zatahovacího pásku má v délce 2,5 cm zploštělý profil opatřený po protilehlých stranách vruby a jeho závěrečná část o délce 1 cm přechází do hladkého kruhového profilu.

(2) Vzor plomby je uveden v příloze č. 14 této vyhlášky.

§ 26

Lístek o původu zvěře

(1) Lístek o původu zvěře je písemný doklad zhotovený z papíru. Vzor lístku o původu zvěře je uveden v příloze č. 15 této vyhlášky.

(2) Do lístku o původu zvěře se zapisují tyto údaje: číslo plomby, název honitby, kde byla zvěř ulovena, jméno či název uživatele této honitby, datum (rok, měsíc, den) a hodina ulovení nebo nalezení ulovené či jinak usmrcené zvěře, druh zvěře a její pohlaví. Dále obsahuje místo pro případné veterinární záznamy a záznamy o pohybu zvěřiny, až ke konečnému zpracovateli. Pokud jde o použití lístku o původu zvěře v případech, kdy plomba není zapotřebí (§ 49 odst. 1 zákona), číslo plomby se neuvádí.

§ 27

Způsob výjeje plomb a lístků o původu zvěře

(1) Orgán státní správy myslivosti (§ 49 odst. 1, § 57 odst. 3 až 5 a § 60 zákona) po obdržení odsouhlaseného, případně dohodnutého plánu mysliveckého hospodaření v honitbě (§ 36 odst. 3 zákona), popřípadě po nabytí právní moci rozhodnutí o určení plánu mysliveckého hospodaření v honitbě orgánem státní správy myslivosti (§ 36 odst. 3) nebo v případě postupu podle § 36 odst. 5 zákona protokolárně předá uživateli honitby na jeho písemnou výzvu požadovaný počet plomb a lístků o původu zvěře. Tento počet může převyšovat počet kusů spárkaté zvěře stanovené k odlovu odsouhlaseným nebo dohodnutým nebo určeným plánem mysliveckého hospodaření a lovu o 30 %, pokud se uživatel honitby a orgán státní správy myslivosti (§ 49 odst. 1, § 57 odst. 3 až 5 a § 60 zákona) nedohodnou jinak.

(2) Pokud dojde ke změně plánu a spotřebě všech plomb a lístků o původu zvěře vydaných podle odstavce 1, orgán státní správy myslivosti vydá po provedené kontrole (§ 36 odst. 4 zákona) další plomby a lístky o původu zvěře, za stejných podmínek jako v odstavci 1. Do tohoto počtu se započítává i počet plomb a lístků o původu zvěře nevyužitých uživatelem honitby v předchozích letech.

(3) Orgán státní správy myslivosti (§ 49 odst. 1, § 57 odst. 3 až 5 a § 60 zákona) plomby a lístky o původu zvěře nevydává, jestliže plomby a lístky o původu zvěře vydané podle odstavce 1 nebyly použity, resp. jejich počet, který z předchozího období zbyl, je podle kritérií uvedených v odstavci 1 dostatečný k pokrytí plánovaného počtu spárkaté zvěře určeného k odlovu na další období.

§ 28

Evidence plomb a lístků o původu zvěře

(1) Orgány státní správy myslivosti (§ 49 odst. 1, § 57 odst. 3 až 5 a § 60 zákona) vedou evidenci přijatých, vydaných a vrácených plomb a lístků o původu zvěře odděleně.

(2) Uživatel honitby před započítáním lovu vydá každému lovcovi proti podpisu počet plomb a lístků o původu zvěře odpovídající povolence k lovu a vede o tom evidenci. Při společných lovech spárkaté zvěře může označení zvěře (§ 49 odst. 1 zákona) zajistit myslivecký hospodář.

(3) Evidence plomb podle odstavců 1 a 2 obsahují pořadové číslo zápisu, datum, číslo plomby, označení osoby, která plombu vydala, a osoby, které byla plomba vydána, datum převzetí plomby, podpis předávající osoby a podpis přejímající osoby. Obdobné údaje obsahuje evidence o vrácených plombách. Vzor evidenčního listu je v příloze č. 16 této vyhlášky.

(4) Evidence lístků o původu zvěře podle odstavců 1 a 2 obsahují stejné údaje jako evidence plomb podle odstavce 3 s tím, že místo čísla plomby se uvádí celkový počet vydaných, resp. vrácených lístků o původu zvěře. V případě, že jde o lístek o původu zvěře podle § 49 odst. 1 zákona, musí uživatel honitby takové lístky o původu zvěře opatřit evidenčními čísly a tato čísla uvést do evidence místo celkového počtu vydaných, popřípadě vrácených lístků o původu zvěře.

§ 29

Připeňování a snímání plomb

(1) Plomba se nesnímatelným způsobem (zatažením na nejzazší místo) připevní za Achillovu šlachu na libovolně zadní končetině ulovené nebo jinak usmrcené nebo nalezené zužitkovatelné spárkaté zvěře. V případě neuskutečnitelnosti takového připevnění se plomba připevní za některé žebro hrudního koše spárkaté zvěře. Pro označení spárkaté zvěře lze využít pouze plomby a lístky o původu zvěře vydané příslušným orgánem státní správy myslivosti.

(2) Plombu připevněnou podle odstavce 1 snímá příjemce zvěře při jejím zpracování nebo podnikatel obchodující se zvěřinou nebo zvěřinu spotřebovávající k pohostinské nebo jiné činnosti tak, aby nebyla porušena její celistvost, včetně upnutí zatahovacího pásku do bezpečnostní vkládané kleštiny.

ČÁST ŠESTÁ

VYŠŠÍ ODBORNÉ MYSLIVECKÉ ZKOUŠKY

(K § 58 odst. 3 zákona)

§ 30

(1) Vyšší odborné myslivecké zkoušky navazují svým rozsahem na zkoušky z myslivosti a zkoušky pro myslivecké hospodáře. Mají písemnou a ústní část a může je skládat pouze osoba, která složila zkoušky z myslivosti a zkoušky pro myslivecké hospodáře. Písemná část se koná před částí ústní, trvá nejdéle dvě hodiny a musí obsahovat otázky z těchto předmětů:

a) I. skupina

1. myslivost u nás a v ostatních, zejména sousedních evropských zemích,
2. chov zvěře v oblastech chovu,
3. bažantnictví a obornictví,
4. myslivecká zařízení,
5. ekologie a ochrana přírody, myslivecká péče o zvěř, zásady chovu a ochrany zvěře, tvorba a ochrana životního prostředí zvěře,
6. význam myslivosti a její ekonomika,
7. myslivecké vzdělávání, výzkum, tradice, kultura a propagace;

b) II. skupina

1. myslivecká zoologie a biologie zvěře,
2. nejdůležitější nemoci zvěře, předcházení těmto nemocím a jejich léčení,
3. výživa zvěře a ošetřování zvěřiny,
4. myslivecká kynologie;

c) III. skupina

1. právní předpisy o myslivosti, o zbraních a střelivu, o ochraně přírody a krajiny, o ochraně zvířat proti týrání a veterinární předpisy,
2. základní předpisy Evropské unie vydané k ochraně fauny a flóry,
3. základní mezinárodní úmluvy týkající se ochrany fauny a flóry,
4. práva a povinnosti mysliveckého hospodáře a myslivecké stráže;

d) IV. skupina

1. určování jakostních tříd honiteb, stanovení minimálních a normovaných stavů zvěře,
2. plány mysliveckého hospodaření, vedení myslivecké evidence a statistiky,
3. ošetřování kožek, úprava a hodnocení loveckých trofejí a zjišťování a nakládání s biologicky cenným materiálem;

e) V. skupina

1. lovectví, lovecká pravidla, způsoby lovu včetně sokolnictví, myslivecké zvyklosti a obyčeje a myslivecká mluva,
2. lovecké zbraně, střelivo, pomůcky a zařízení a pravidla jejich používání a bezpečnostní opatření,
3. etologie zvěře a její využití v myslivecké praxi.

(2) Ústní část vyšších odborných mysliveckých zkoušek se skládá ze všech předmětů uvedených v odstavci 1 před zkušební komisí, která je sedmičlenná a tvoří ji předseda,

místopředseda a pět zkušebních komisařů. Před zkušební komisí může být ve stejném okamžiku zkoušen pouze jeden uchazeč.

(3) Zkušebním komisařem pro vyšší odborné myslivecké zkoušky může být ten, kdo je držitel loveckého lístku pro české občany nejméně 5 let a prokáže, že

- a) složil zkoušku z myslivosti při studiu ve studijním programu uskutečňovaném vysokou školou v oblasti lesnictví nebo zemědělství,⁸⁾ nebo
- b) je absolventem střední nebo vyšší odborné školy se studijními obory lesnictví nebo veterinární prevence, pokud součástí učebního plánu byla povinná výuka myslivosti, nebo
- c) složil vyšší odborné myslivecké zkoušky, nebo
- d) má vysokoškolské vzdělání v oboru právo podle dříve platných právních předpisů nebo získané studiem v bakalářských, magisterských nebo doktorských studijních programech⁸⁾ v oblasti právo, jde-li o III. skupinu předmětů, nebo
- e) má vysokoškolské vzdělání podle dříve platných právních předpisů nebo získané studiem v bakalářských, magisterských nebo doktorských studijních programech⁸⁾ v oblasti veterinárního lékařství a hygieny, jde-li o II. skupinu předmětů.

(4) Předsedou nebo místopředsedou zkušební komise může být pouze ten, kdo je držitel loveckého lístku pro české občany alespoň 5 let a prokáže, že splňuje kvalifikační předpoklady uvedené v odstavci 3 písm. a), b) nebo c). Jeden zkušební komisař může zkoušet pouze jednu skupinu předmětů.

§ 31

(1) Termín konání vyšších odborných mysliveckých zkoušek určí ministerstvo. O datu, místu a čase konání zkoušky, resp. každé z jejích částí vyrozumí ministerstvo písemně uchazeče nejméně 30 dnů předem.

(2) Uchazeči, který se z vážných důvodů nemohl podrobit vyšším odborným mysliveckým zkouškám nebo od nich odstoupil, může ministerstvo stanovit náhradní termín, místo a čas, kde se budou vyšší odborné myslivecké zkoušky konat, a vyrozumí o nich uchazeče ve lhůtě stanovené v odstavci 1.

(3) U jedné zkušební komise se může podrobit ústní části vyšších odborných mysliveckých zkoušek nejvýše 10 uchazečů v jednom dni a zkouška z jedné skupiny předmětů smí trvat nejdéle 15 minut.

§ 32

Způsob hodnocení znalostí uchazečů

(1) Znalosti uchazeče z jednotlivých skupin předmětů se v písemné i ústní části vyšších odborných mysliveckých zkoušek klasifikují: prospěl s vyznamenáním, "prospěl", "neprospěl". Pokud byl uchazeč klasifikován jako "neprospěl" alespoň v jedné skupině předmětů, neprospěl v příslušné části vyšších odborných mysliveckých zkoušek.

(2) Výsledek vyšších odborných mysliveckých zkoušek se klasifikuje: prospěl s vyznamenáním, "prospěl", "neprospěl". Uchazeče, který opakoval zkoušku podle odstavce 3, nelze klasifikovat "prospěl s vyznamenáním".

(3) Uchazeč prospěl s vyznamenáním, pokud byl takto klasifikován alespoň ve stejných 3 skupinách předmětů v písemné i ústní části. Uchazeč u vyšších odborných mysliveckých zkoušek prospěl, jestliže prospěl v každé její části. Pokud neprospěl v písemné části zkoušek, nemůže se zúčastnit ústní části zkoušek. Písemnou část zkoušek může jedenkrát opakovat v termínu, který mu ministerstvo stanoví nejdříve za 1 měsíc a nejpozději do 6 měsíců od termínu konání písemné části zkoušky, při níž uchazeč neprospěl. Pokud uchazeč neprospěl z jedné skupiny předmětů v ústní části zkoušky, může zkoušku z této skupiny předmětů jedenkrát opakovat v termínu, který mu ministerstvo stanoví nejdříve za 1 měsíc a nejpozději do 6 měsíců od termínu ústní části

zkoušky, při níž neprospěl. V případě, že z opakované písemné části nebo opakované zkoušky ze skupiny předmětů ústní části zkoušky neprospěje, u vyšších odborných mysliveckých zkoušek uchazeč neprospěl.

(4) O průběhu a výsledku vyšších odborných mysliveckých zkoušek ministerstvo pořizuje zápis, který obsahuje jméno a příjmení uchazeče, jeho datum narození, zhodnocení uchazeče z jednotlivých skupin předmětů, částí, včetně opakování, celkový výsledek vyšších odborných mysliveckých zkoušek, datum a místo jejich konání, včetně náhradního termínu, jména a příjmení zkušebních komisařů, předsedy a místopředsedy zkušební komise. Zápis podepíše předseda, místopředseda a zkušební komisaři. Vzor zápisu o průběhu a výsledku vyšších odborných mysliveckých zkoušek je uveden v příloze č. 17 této vyhlášky.

(5) Předseda zkušební komise oznámí uchazečům nejpozději do dvou hodin od ukončení zkoušky posledního uchazeče, který skládal u stejné zkušební komise v tomtéž dni vyšší odborné myslivecké zkoušky, výsledek vyšších odborných mysliveckých zkoušek veřejně.

(6) Uchazeč obdrží o vykonaných vyšších odborných mysliveckých zkouškách potvrzení s uvedením označení ministerstva, evidenčního čísla, svého jména a příjmení, data narození, druhu zkoušky, data jejího složení a výsledku. Potvrzení podepisuje pověřený zástupce pořadatele, předseda, místopředseda a zkušební komisaři. Vzor potvrzení o vykonaných vyšších odborných mysliveckých zkouškách je uveden v příloze č. 18 této vyhlášky.

ČÁST SEDMÁ

SLUŽEBNÍ STEJNOKROJE ZAMĚSTNANCŮ ORGÁNŮ STÁTNÍ SPRÁVY MYSLIVOSTI A JEJICH OZNAČENÍ

(K § 61 odst. 5 zákona)

§ 33

(1) Služební stejnokroj (dále jen "stejnokroj") je barvy zelenošedé. Stejnokroj konfekční nebo šitý na míru tvoří povinné oděvní součásti uvedené v příloze č. 19 této vyhlášky; v této příloze jsou uvedeny též přípustné oděvní součásti, které mohou být s povinnými oděvními součástmi kombinovány.

(2) Sako je bez nárameníků s tmavozeleným límcem a tmavozeleným lemováním kapes a klop.

(3) Součástí stejnokroje je kovový odznak státní správy myslivosti, který se umísťuje na levou klop saka. Kovový odznak je elipsovitého tvaru o výšce 40 mm a šířce 30 mm. Uprostřed elipsy ohraničené obvodovým pásem je na přední straně velký státní znak České republiky, jehož výška je 18 mm a šířka 15 mm, pod ním je umístěn symbol jeleního paroží. V obvodovém pásu o šířce 5 mm je v horní části uveden nápis "STÁTNÍ SPRÁVA MYSLIVOSTI", pod ním jsou umístěny 3 lipové listy. Na zadní straně odznaku je uvedeno čtyřmístné evidenční číslo. Odznak je vyroben ze starostříbra, státní znak je v provedení staromosaz, s plastickým provedením písma, symbolů a ohraničení obvodového pásu. Na zadní části odznaku je připevněna spona pro připevnění odznaku ke kapse saka. Vzor odznaku státní správy myslivosti je uveden v příloze č. 20 této vyhlášky.

(4) Stejnokroj není dovoleno doplňovat jinými součástmi, než je uvedeno v příloze č. 19 této vyhlášky (přípustné stejnokrojové součásti). V provozních podmínkách lze ke stejnokroji nosit vysoké boty nebo holínky. Součástí stejnokroje se nosí alternativně, s ohledem na roční období.

(5) Stejnokroj, který jsou oprávněni nosit při výkonu své funkce, musí zaměstnanci užívat co nejehospodárněji a udržovat jej v řádném stavu. Nesmí upravovat jednotlivé stejnokrojové součásti tak, aby byl změněn jejich vnější vzhled, nebo nosit na stejnokroji jakékoliv jiné označení nebo ozdoby.

§ 34

(1) Vedoucí orgánů státní správy myslivosti stanoví okruh odborných zaměstnanců těchto orgánů, kterým se k výkonu jejich funkce přiděluje stejnokroj; stejnokroj se přiděluje až po uplynutí zkušební doby.¹³⁾

(2) Při prvním přidělení stejnokroje se zaměstnanci přidělí pouze povinné součásti stejnokroje. V případě, že zaměstnanec ukončí pracovní poměr, stejnokroj nevrací, vrací pouze odznak státní správy myslivosti.

(3) Stejnokrojové součásti se obměňují ročně v hodnotě odpovídající 50 % hodnoty povinných součástí stejnokroje. Zaměstnanec, který při výkonu své funkce stejnokroj pravidelně nenosí nebo vykonává funkci částečně, může vedoucí příslušného orgánu státní správy myslivosti zkrátit limit pro obměnu stejnokrojových součástí pro příští kalendářní rok. Nárok na obměnu stejnokrojových součástí vzniká v ročních intervalech. Stejnokrojové součásti v hodnotě finanční částky roční obměny lze čerpat do dvou let od vzniku nároku.

(4) Při zničení nebo poškození stejnokroje nebo jeho součástí v důsledku mimořádných okolností bez zavinění zaměstnance přidělí příslušný orgán státní správy myslivosti zaměstnanci povinné součásti stejnokroje, aniž jejich hodnotu započítá do pravidelné obměny stejnokrojových součástí.

(5) Místo přidělení stejnokrojových součástí nelze poskytovat peněžité plnění.

§ 35

Odznak státní správy myslivosti vydává zaměstnanci příslušný orgán státní správy myslivosti, který vede evidenci o číslech vydaných odznaků a vydávání stejnokrojových součástí a o jejich finanční hodnotě na evidenčních listech, na nichž zaměstnanci svým podpisem potvrzují datum vydání, počet a druh převzatých stejnokrojových součástí, jakož i datum vydání a číslo převzatého odznaku státní správy myslivosti. O vrácení odznaku státní správy myslivosti vystaví příslušný orgán státní správy myslivosti potvrzení, v němž je uvedeno číslo tohoto odznaku a datum jeho vrácení.

ČÁST OSMÁ

SPOLEČNÁ USTANOVENÍ

§ 35a

Tiskopisy podle příloh č. 4, 5, 6, 7, 10, 11, 12, 13, 16, 17 a 18 nemusí být zajišťovány dodavatelsky.

ČÁST DEVÁTÁ

USTANOVENÍ ZRUŠOVACÍ A ZÁVĚREČNÁ

§ 36

Zrušují se:

1. Vyhláška č. 134/1996 Sb., kterou se provádí zákon o myslivosti.
2. Vyhláška č. 188/2000 Sb., kterou se stanoví podrobnosti o předpokladech pro výkon funkce myslivecké stráže a o jejich ověřování, vzor služebního odznaku se státním znakem a průkazu myslivecké stráže.

§ 37

Účinnost

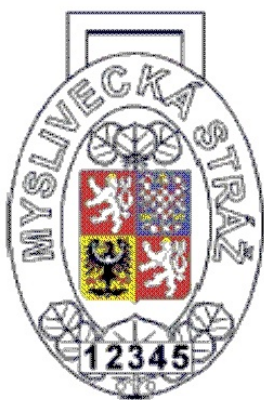
Tato vyhláška nabývá účinnosti dnem 1. července 2002.

Ministr:

Ing. Fencl v. r.

Příl.1

Vzor služebního odznaku Myslivecké stráže



Příl.2

Vzor průkazu Myslivecké stráže



Příl.3

Vzor průkazu mysliveckého hospodáře



^{*)} Pozn. ASPI: Podle čl. I bodu 32. vyhlášky č. 350/2003 Sb. se na přední straně průkazu mysliveckého hospodáře slova "myslivecké strážě" nahrazují slovy "mysliveckého hospodáře".

Příl.4

Vzor zápisu o průběhu a výsledku zkoušek pro myslivecké hospodáře

Vzor zápisu o průběhu a výsledku zkoušek pro myslivecké hospodáře

Jméno, sídlo a IČO pořádatelů				
Podílání Ministerstva zemědělství č. _____ ze dne _____ čj. _____				
Z Á P I S o průběhu a výsledku zkoušek pro myslivecké hospodáře				
Jméno a příjmení uchazeče:		Datum rozzení uchazeče:		
Datum konání zkoušky:		Místo konání zkoušky:		
Datum opakování zkoušky:		Místo konání opakování:		
Náhradní termín zkoušky:		Místo konání zkoušky:		
Čísť	Skupina předmětů	Výsledky zkoušky - vyplňuje se slovy „prospěl“ - „neprospěl“		
		První termín	Náhradní termín	Opakování
první	I.			
	II.			
	III.			
	IV.			
	Plán mysliveckého hospodářství v honitbě			
	Státní výkaz o stavu honitby			
	Záměry o úpravě zvěř, jejího prodeji a ostatních dispozicích s ní			
	Evidenční vyšetření povolenek k lovu a v honitbě používaných loveckých psů			
druhá	I.			
	II.			
	III.			
	IV.			
Jméno příjmení pořádatelů	Podpis	Jméno příjmení účastníků	Podpis	
Jméno příjmení státního kontrolora - I. skupina št.	Podpis	Jméno příjmení státního kontrolora - III. skupina št.	Podpis	
Jméno příjmení státního kontrolora - II. skupina št.	Podpis	Jméno příjmení státního kontrolora - IV. skupina št.	Podpis	

*) Pozn. ASPI: Podle čl. I bodu 33. vyhlášky č. 350/2003 Sb. se před slovo "prospěl" vkládají slova "prospěl s vyznamenáním"-.

Příl.5

Vzor potvrzení o vykonaných zkouškách pro myslivecké hospodáře

Vzor potvrzení o vykonaných zkouškách pro myslivecké hospodářství

Jméno, sídlo a IČO poštěditele			
Povolení Ministerstva zemědělnictví č.:		ze dne	
P O T V R Z E N Í o vykonaných zkouškách pro myslivecké hospodářství			
Jméno a příjmení uchazeče:			
Datum napsání uchazeče:			
Druh zkoušky: Zkoušky pro myslivecké hospodářství			
Datum složení zkoušky:			
Výsledek zkoušky:			
V		dne	
L. S.			
Jméno a příjmení a podpis pověřeného zástupce poštěditele			
Jméno příjmení poštěditele	podpis	Jméno příjmení střelce	podpis
Jméno příjmení střelce - I. stupně	podpis	Jméno příjmení střelce - II. stupně	podpis
Jméno příjmení střelce - II. stupně	podpis	Jméno příjmení střelce - III. stupně	podpis

Příl.6

Vzor zápisu o průběhu a výsledku sokolnických zkoušek

Vzor zápisu o průběhu a výsledku sokolnických zkoušek

Jméno, sídlo a IČO pořádatel				
Pořídění Ministerstva zemědělství č.:		ze dne	čj.	
Z Á P I S o průběhu a výsledku sokolnických zkoušek				
Jméno a příjmení uchazeče:		Datum narození uchazeče:		
Datum konání zkoušky:		Místo konání zkoušky:		
Datum opakování zkoušky:		Místo konání opakování:		
Náhradní termín zkoušky:		Místo konání zkoušky:		
Číslo	Skupina předmětů	Výsledek zkoušky - vyplňuje se slovy „prospěl“ - „neprospěl“		
		První termín	Náhradní termín	Opakování
první	I.			
	II.			
	III.			
	IV.			
druhý	I.			
	II.			
	III.			
	IV.			
Jméno příjmení předsedy	Podpis	Jméno příjmení místopředsedy	Podpis	
Jméno příjmení družstevního kontrolora - I. skupina zpl.	Podpis	Jméno příjmení družstevního kontrolora - III. skupina zpl.	Podpis	
Jméno příjmení družstevního kontrolora - II. skupina zpl.	Podpis	Jméno příjmení družstevního kontrolora - IV. skupina zpl.	Podpis	

*) Pozn. ASPI: Podle čl. I bodu 33. vyhlášky č. 350/2003 Sb. se před slovo "prospěl" vkládají slova "prospěl s vyznamenáním"-.

Příl.7

Vzor potvrzení o vykonaných sokolnických zkouškách

Vzor potvrzení o vykonaných sokolnických zkouškách

Jméno, sídlo a IČO pořádatel			
Pořadové číslo záznamu č.:		ze dne	
P O T V R Z E N Í o vykonaných sokolnických zkouškách			
Jméno a příjmení uchazeče:			
Datum narození uchazeče:			
Druh zkoušky: Sokolnické zkoušky:			
Datum složení zkoušky:			
Výsledek zkoušky:			
V		dne	
L. S.			
Jméno a příjmení a podpis pověřeného zástupce pořádatel			
Jméno a příjmení pořádatel	podpis	Jméno a příjmení účastník zkoušky	podpis
Jméno a příjmení žadatelů/účastníků - I. stupeň	podpis	Jméno a příjmení žadatelů/účastníků - II. stupeň	podpis
Jméno a příjmení žadatelů/účastníků - II. stupeň	podpis	Jméno a příjmení žadatelů/účastníků - IV. stupeň	podpis

Příl.8

Vzor potvrzení o složení zkoušky psa z výkonu

Jméno, sídlo a IČO pořadatele:

Pověření Ministerstva zemědělství č.: ze dne: č.j.:

**POTVRZENÍ
o složení zkoušky psa z výkonů**

Jméno psa - feny:

Plemeno:

Zapsán/a: Tetovací číslo:

Čip:

Druh zkoušky:

Datum složení zkoušky:

Složením této zkoušky s prospěchem "obstál" složil pes zároveň zkoušku z výkonů:

vyhledávání, dohledání a přinesení usmrcené, postřelené nebo jiným způsobem zraněné divoké zvěře *	ano - ne *
vyhledávání spárkaté zvěře u psů s výškou do 55 cm *	ano - ne *
dosledování usmrcené, postřelené nebo jiným způsobem zraněné spárkaté zvěře *	ano - ne *
nocování *	ano - ne *

* Nehodící se škrtněte, aby nemohlo dojít k záměně.

V dne

Jméno, příjmení a podpis
vrchního rozhodčího:

Jméno, příjmení a podpis
pověřeného zastupce pořadatele:

Příl.9

Vzor loveckého lístku pro české občany



Vzor loveckého lístku pro cizince



Příl.10

Vzor žádosti o vydání loveckého lístku

.....
 ŽÁDOST
 o vydání loveckého lístku
 podle zákona č. 449/2001 Sb., o myslivosti

Jméno, popřípadě jména a příjmení žadatele:

Datum narození; státní příslušnost:

Adresa místa trvalého pobytu:

Místo pobytu na území ČR:

Číslo občanského průkazu, kdy a kým byl vydán:

Číslo cestovního dokladu a stát, který je vydal (jen cizinci):

Zkouška z myslivosti složena dne:

Žadatel žádá o vydání loveckého lístku*
 a) pro české občany na dobu - neurčitou / určitou, a to od do
 b) pro žáky a posluchače odborných škol, na kterých je myslivost studijním oborem nebo povinným vyučovacím předmětem na školní/studijní rok /
 c) pro cizince na dobu od do

K žádosti je nutno připojit tyto doklady*:
 a) doklad o složení zkoušky z myslivosti
 b) doklad o složení zkoušky z myslivosti na vysoké škole, na které se vyučuje myslivost
 c) doklad o studiu na střední nebo vyšší odborné škole, na které je myslivost studijním oborem nebo povinným vyučovacím předmětem, nebo
 d) platný doklad opravňující k lovu vystavený v cizině (jen pro lovecké lístky pro cizince)
 e) výpis z evidence Rejstříku trestů ne starší než tři měsíce
 (u cizince, který nemá povolen pobytu na území ČR a žádá o vydání loveckého lístku na dobu kratší než 30 dnů lze nahradit výpis z evidence Rejstříku trestů předložením platného loveckého lístku ze země jeho pobytu nebo jeho ověřené kopie)
 f) doklad o zaplacení správního poplatku
 g) doklad o pojištění (zákon č. 449/2001 Sb., o myslivosti, ve znění pozdějších předpisů - § 48)

Pro ověření údajů v žádosti předložte:
občan ČR občanský průkaz a cizinec cestovní pas
V dne

Podpis žadatele

* Požadovanou možnost a příložené doklady zaškrtněte

Pozn.: příložené doklady (s výjimkou občanského průkazu, cestovního pasu a platného loveckého lístku ze země pobytu cizince zůstávají součástí správního spisu, k originálům, které požaduje žadatel vrátit, je proto třeba přiložit i jejich kopie - fotokopie.

Příl.11

Vzor povolenky k lovu

POVOLENKA K LOVU	
Evidenční číslo	Platná do
Uživatel honitby, sídlo	
Název honitby	
Povolenka je vystavena při	
Jméno a příjmení	
Trvalý pobyt	
Č. loveckého lístku	Podpis uživatele honitby
Vystavena dne	

Druh zvěře	počet kusů	pohlaví *	věková třída *

* U bažanta královského, krocana divokého a u spárkaté zvěře vyplňte též pohlaví a u samců zvěře spárkaté i věk.

Podpis mysliveckého hospodáře

Příl.12

Vzor zápisu o průběhu a výsledku zkoušek z myslivosti

.....
Jméno, sídlo a IČ pořadatele

.....
Pověření Ministerstva zemědělství č. ze dne Č.j.

.....
ZÁPIS
o průběhu a výsledku zkoušek z myslivosti

.....
Jméno a příjmení uchazeče: Datum narození uchazeče:

.....
Datum konání zkoušky: Místo konání zkoušky:

.....
Datum opakování zkoušky: Místo konání opakování:

.....
Náhradní termín zkoušky: Místo konání zkoušky:

Skupina předmětů	Výsledek zkoušky - vypisuje se slovy "prospěl s vyznamáním - prospěl - neprospěl"		
	První termín	Náhradní termín	Opakování
I.			
II.			
III.			
IV.			
V.			
VI.			
VII.			
Jméno a příjmení předsedy	Podpis	Jméno a příjmení místopředsedy	Podpis
Jméno a příjmení zkušební komisaře - I. skupina př.	Podpis	Jméno a příjmení zkušební komisaře - V. skupina př.	Podpis
Jméno a příjmení zkušební komisaře - II. skupina př.	Podpis	Jméno a příjmení zkušební komisaře - VI. skupina př.	Podpis
Jméno a příjmení zkušební komisaře - III. skupina př.	Podpis	Jméno a příjmení zkušební komisaře - VII. skupina př.	Podpis
Jméno a příjmení zkušební komisaře - IV. skupina př.	Podpis"		

Příl.13

Vzor potvrzení o vykonaných zkouškách z myslivosti

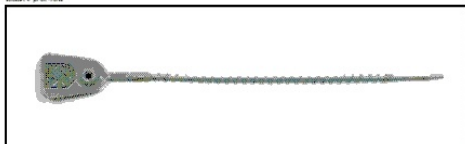
Vzor potvrzení o vykonaných zkouškách z myslivosti

Jméno, sídlo a IČO pořádatelů			
Pořaditel: Ministerstva zemědělství č. _____ ze dne _____ č. j. _____			
P O T V R Z E N Í o vykonaných zkouškách z myslivosti			
Jméno a příjmení uchazeče:			
Datum nvržení uchazeče:			
Druh zkoušky: Zkoušky z myslivosti			
Datum ukončení zkoušky:			
Výsledek zkoušky:			
V _____ dne _____			
L. S.			
Jméno a příjmení a podpis pověřeného zástupce pořádatelů			
Jméno a příjmení předsedy	podpis	Jméno a příjmení místopředsedy	podpis
Jméno a příjmení zkušební komisaře - I. skupina př.	podpis	Jméno a příjmení zkušební komisaře - V. skupina př.	podpis
Jméno a příjmení zkušební komisaře - II. skupina př.	podpis	Jméno a příjmení zkušební komisaře - VI. skupina př.	podpis
Jméno a příjmení zkušební komisaře - III. skupina př.	podpis	Jméno a příjmení zkušební komisaře - VII. skupina př.	podpis
Jméno a příjmení zkušební komisaře - IV. skupina př.	podpis		

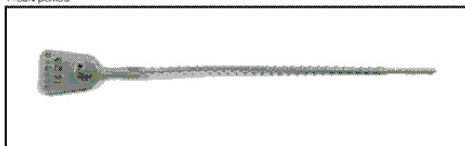
Příl.14
Vzor plomby

Vzor plomby

Zadní pohled



Přední pohled



Bokální pohled



Příl.15
Vzor lístku o původu zvěře

Vzor lístku o původu zvěře

I.	II.	III.	IV.	V.	VI.	VII.	VIII.	IX.	X.	XI.	XII.																																																							
1.	LÍSTEK O PŮVODU ZVĚŘE											17.																																																						
2.	§ 49 odst. 1 a § 51 odst. 2 Zákona č. 449/2001 Sb., o myslivosti											18.																																																						
3.	série číslo plomby											19.																																																						
4.	název honitby (např. razítko)											20.																																																						
5.												21.																																																						
6.												22.																																																						
7.												23.																																																						
8.												24.																																																						
9.												25.																																																						
10.												26.																																																						
11.	uživatel honitby (např. razítko)											27.																																																						
12.												28.																																																						
13.												29.																																																						
14.												30.																																																						
15.												31.																																																						
	jelen										mládě																																																							
	daněk										samec																																																							
	mufflon										samec																																																							
	srnec										samec																																																							
	sika										samec																																																							
	prase divoké										samec																																																							
		rok hodina									samec																																																							
		ulovení zvěře																																																																
HLÁŠENÍ O LOVU ZVĚŘE Slouží pro potřeby uživatele honitby. série číslo plomby číslo povolenky k lovu Uživatel honitby Název honitby: Lovce: Den Hodina Podpis lovce																																																																		
1. Všechny údaje vyplňujte hůlkovým písmem a propisovací tužkou. 2. Před lovem vyznačte číslo plomby (2x), název honitby a uživatele honitby, číslo povolenky k lovu na lístku o původu zvěře. 3. Ihned po dohledání zvěře protáhněte nesnímatelným způsobem zatahovací pásek plomby za Achillovu šlahu na zadním bahu zvěře (případně za žebro hrudního koše) a provlékněte kleštinou plomby, a co nejvíce utáhněte. 4. Osoba přepravující ulovenou zvěř musí mít u sebe vyplněný lístek o původu zvěře (§ 49 odst. 1 a § 51 odst. 2 Zákona č. 449/2001 Sb., o myslivosti). 5. Vyplněnou část hlášení o lovu zvěře oddělte a odevzdejte uživateli honitby.																																																																		
Využití ulovené zvěře: <input type="checkbox"/> pro vlastní spotřebu <input type="checkbox"/> k prodeji datum předání uloveného kusu k prodeji adresa výkupní organizace/firmy (příp. razítko):																																																																		
Přeprava ostatní zvěře (§ 49 odst. 1 Zákona č. 449/2001 Sb., o myslivosti.) ulovená na společných lovech druh počet dohledaná po provedení společného lovu druh počet																																																																		
<table border="1" style="width: 100%; border-collapse: collapse;"> <thead> <tr> <th>jelen</th> <th>daněk</th> <th>mufflon</th> <th>srnec</th> <th>sika</th> <th>prase divoké</th> <th>sele</th> <th>tenčák</th> <th></th> <th></th> <th></th> </tr> </thead> <tbody> <tr> <td><input type="checkbox"/> samec</td> <td><input type="checkbox"/> samec</td> <td><input type="checkbox"/> samec</td> <td><input type="checkbox"/> samec</td> <td><input type="checkbox"/> samec</td> <td><input type="checkbox"/> samec</td> <td><input type="checkbox"/> samec</td> <td><input type="checkbox"/> samec</td> <td><input type="checkbox"/> samec</td> <td><input type="checkbox"/> samec</td> <td><input type="checkbox"/> samec</td> </tr> <tr> <td><input type="checkbox"/> samice</td> <td><input type="checkbox"/> samice</td> <td><input type="checkbox"/> samice</td> <td><input type="checkbox"/> samice</td> <td><input type="checkbox"/> samice</td> <td><input type="checkbox"/> samice</td> <td><input type="checkbox"/> samice</td> <td><input type="checkbox"/> samice</td> <td><input type="checkbox"/> samice</td> <td><input type="checkbox"/> samice</td> <td><input type="checkbox"/> samice</td> </tr> <tr> <td><input type="checkbox"/> mládě</td> <td><input type="checkbox"/> mládě</td> <td><input type="checkbox"/> mládě</td> <td><input type="checkbox"/> mládě</td> <td><input type="checkbox"/> mládě</td> <td><input type="checkbox"/> mládě</td> <td><input type="checkbox"/> mládě</td> <td><input type="checkbox"/> mládě</td> <td><input type="checkbox"/> mládě</td> <td><input type="checkbox"/> mládě</td> <td><input type="checkbox"/> mládě</td> </tr> <tr> <td>váha kg</td> <td>váha kg</td> <td>váha kg</td> <td>váha kg</td> <td>váha kg</td> <td>váha kg</td> <td>váha kg</td> <td>váha kg</td> <td>váha kg</td> <td>váha kg</td> <td>váha kg</td> </tr> </tbody> </table> <p><i>Poznámka: Uživatel honitby v tabulce uvede další sledované druhy zvěře.</i></p>												jelen	daněk	mufflon	srnec	sika	prase divoké	sele	tenčák				<input type="checkbox"/> samec	<input type="checkbox"/> samec	<input type="checkbox"/> samec	<input type="checkbox"/> samec	<input type="checkbox"/> samec	<input type="checkbox"/> samec	<input type="checkbox"/> samec	<input type="checkbox"/> samec	<input type="checkbox"/> samec	<input type="checkbox"/> samec	<input type="checkbox"/> samec	<input type="checkbox"/> samice	<input type="checkbox"/> samice	<input type="checkbox"/> samice	<input type="checkbox"/> samice	<input type="checkbox"/> samice	<input type="checkbox"/> samice	<input type="checkbox"/> samice	<input type="checkbox"/> samice	<input type="checkbox"/> samice	<input type="checkbox"/> samice	<input type="checkbox"/> samice	<input type="checkbox"/> mládě	<input type="checkbox"/> mládě	<input type="checkbox"/> mládě	<input type="checkbox"/> mládě	<input type="checkbox"/> mládě	<input type="checkbox"/> mládě	<input type="checkbox"/> mládě	<input type="checkbox"/> mládě	<input type="checkbox"/> mládě	<input type="checkbox"/> mládě	<input type="checkbox"/> mládě	váha kg	váha kg	váha kg	váha kg	váha kg	váha kg	váha kg	váha kg	váha kg	váha kg	váha kg
jelen	daněk	mufflon	srnec	sika	prase divoké	sele	tenčák																																																											
<input type="checkbox"/> samec	<input type="checkbox"/> samec	<input type="checkbox"/> samec	<input type="checkbox"/> samec	<input type="checkbox"/> samec	<input type="checkbox"/> samec	<input type="checkbox"/> samec	<input type="checkbox"/> samec	<input type="checkbox"/> samec	<input type="checkbox"/> samec	<input type="checkbox"/> samec																																																								
<input type="checkbox"/> samice	<input type="checkbox"/> samice	<input type="checkbox"/> samice	<input type="checkbox"/> samice	<input type="checkbox"/> samice	<input type="checkbox"/> samice	<input type="checkbox"/> samice	<input type="checkbox"/> samice	<input type="checkbox"/> samice	<input type="checkbox"/> samice	<input type="checkbox"/> samice																																																								
<input type="checkbox"/> mládě	<input type="checkbox"/> mládě	<input type="checkbox"/> mládě	<input type="checkbox"/> mládě	<input type="checkbox"/> mládě	<input type="checkbox"/> mládě	<input type="checkbox"/> mládě	<input type="checkbox"/> mládě	<input type="checkbox"/> mládě	<input type="checkbox"/> mládě	<input type="checkbox"/> mládě																																																								
váha kg	váha kg	váha kg	váha kg	váha kg	váha kg	váha kg	váha kg	váha kg	váha kg	váha kg																																																								

Příl.16

Vzor evidence plomb a lístků o původu zvěře

Vzor evidence plomb a lístků o původu zvěře

Evidence vydaných a vrácených plomb a lístků o původu zvěře (PZ)

Orgán státní správy (název, sídlo)

Uživatel honitby (název, sídlo, IČO)

Pořad. číslo zápisu	Datum	Evidenční čísla vydaných/vrácených plomb		Počet vydaných plomb	Počet vrácených plomb	Počet vydaných lístků PZ	Počet vrácených lístků PZ	Osoba, která plombu přijala	
		serie	evidenční čísla					Jméno, příjmení a funkce	Podpis

Vzor evidence plomb a lístků o původu zvěře

Evidence vydaných a vrácených plomb a lístků o původu zvěře (PZ)

Uživatel honitby (název, sídlo, IČO)

Jméno, příjmení a trvalé bydliště pověřené osoby k předávání plomb

Pořad. číslo zápisu	Datum	Evidenční čísla vydaných/vrácených plomb		Počet vydaných plomb	Počet vrácených plomb	Počet vydaných lístků PZ	Počet vrácených lístků PZ	Osoba, která plombu přijala	
		serie	evidenční čísla					Jméno, příjmení a funkce	Podpis

Příl.17

Vzor zápisu o průběhu a výsledku vyšších odborných mysliveckých zkoušek

Vzor zápisu o průběhu a výsledku vyšších odborných mysliveckých zkoušek

Jméno, sídlo a IČO ministerstva				
Ministerstvo zemědělství		č. j.	ze dne	
Z Á P I S o průběhu a výsledku vyšších odborných mysliveckých zkoušek				
Jméno a příjmení uchazeče:		Datum narození uchazeče:		
Datum konání zkoušky:		Místo konání zkoušky:		
Datum opakování zkoušky:		Místo konání opakování:		
Náhradní termín zkoušky:		Místo konání zkoušky:		
Číslo	Skupina předmětů	Výsledek zkoušky - vypisuje se slovy „prospěl“ - „neprospěl“		
		První termín	Náhradní termín	Opakování
první	I.			
	II.			
	III.			
	IV.			
	V.			
druhá	I.			
	II.			
	III.			
	IV.			
	V.			
Jméno příjmení předsedy	Podpis	Jméno a příjmení místopředsedy	Podpis	
Jméno a příjmení zkušební komise - I. skupina zj.	Podpis	Jméno a příjmení zkušební komise - IV. skupina zj.	Podpis	
Jméno a příjmení zkušební komise - II. skupina zj.	Podpis	Jméno a příjmení zkušební komise - V. skupina zj.	Podpis	
Jméno a příjmení zkušební komise - III. skupina zj.	Podpis			

*) Pozn. ASPI: Podle čl. I bodu 33. vyhlášky č. 350/2003 Sb. se před slovo "prospěl" vkládají slova "prospěl s vyznamenáním"-.

Příl.18

Vzor potvrzení o vykonaných vyšších odborných mysliveckých zkouškách

Vzor potvrzení o vykonaných vyšších odborných mysliveckých zkouškách

Jméno, sídlo a IČO ministerstva			
Ministerstvo zemědělství		č. j.:	ze dne
P O T V R Z E N Í o vykonaných vyšších odborných mysliveckých zkouškách			
Jméno a příjmení uchazeče:			
Datum napsání uchazeče:			
Druh zkoušky: Vyšší odborné myslivecké zkoušky.			
Datum složení zkoušky:			
Výsledek zkoušky:			
V		dne	
L. S.			
Jméno a příjmení a podpis pověřeného zástupce pořadatele			
Jméno a příjmení pořadatele	podpis	Jméno a příjmení účastníky	podpis
Jméno a příjmení zúčastněného uchazeče - I. skupina pZ	podpis	Jméno a příjmení zúčastněného uchazeče - IV. skupina pZ	podpis
Jméno a příjmení zúčastněného uchazeče - II. skupina pZ	podpis	Jméno a příjmení zúčastněného uchazeče - V. skupina pZ	podpis
Jméno a příjmení zúčastněného uchazeče - III. skupina pZ	podpis		

Příl.19

Oděvní součásti služebního stejnokroje zaměstnanců orgánů státní
správy myslivosti

Oděvní součásti služebního stejnokrroje zaměstnanců státní správy myslivosti		
(k § odst. 1 a 4)		
Oděvní součásti stejnokrroje zaměstnanců státní správy myslivosti	muži	ženy
Povinné	Sako, kalhoty, košile zelená s dlouhými rukávy, bunda/košile zelená vazánka zelená, zelené ponožky hnědé polobotky, třicetiletý kabát zelený s vložkou, šepice zimní, klobouk zelený.	Sako, sukně, blůza nebo košile zelená s dlouhými rukávy, vazánka zelená, gumohodové kalhoty škové barvy, hnědé lodičky třicetiletý kabát zelený s vložkou, šepice zimní, klobouk zelený.
Přípustné	Košile zelená s krátkými rukávy, blůza nebo košile bílá s krátkými nebo dlouhými rukávy, golfky zelené, bunda zelená, svetr zelený, šála zelená, pláštěnka zelená, kalhoty pracovní, boty pracovní, gumové nebo gumofilcové holínky, podkolenky, lyžkovička, služební brašna	Kalhoty, zelené ponožky, blůza nebo košile zelená s krátkými rukávy, blůza nebo košile bílá s krátkými nebo dlouhými rukávy, golfky zelené, bunda zelená, svetr zelený, šála zelená, pláštěnka zelená, kalhoty pracovní, boty pracovní, gumové nebo gumofilcové holínky, podkolenky, lyžkovička, služební brašna

Příl.20

Vzor odznaku státní správy myslivosti



Vybraná ustanovení novel

Čl. II vyhlášky č. 362/2013 Sb.

Přechodné ustanovení

Psi se zkouškou složenou podle § 14 odst. 1 písm. b) vyhlášky č. 244/2002 Sb., ve znění účinném přede dnem nabytí účinnosti této vyhlášky, se považují za psy se zkouškou složenou

podle § 14 odst. 1 písm. b) a c) vyhlášky č. 244/2002 Sb., ve znění účinném po dni nabytí účinnosti této vyhlášky.

1) § 77 zákona č. 20/1966 Sb., o péči o zdraví lidu, ve znění zákona č. 210/1990 Sb., zákona č. 425/1990 Sb., zákona č. 548/1991 Sb., zákona č. 550/1991 Sb., zákona č. 590/1992 Sb., zákona č. 15/1993 Sb., zákona č. 161/1993 Sb., zákona č. 307/1993 Sb., zákona č. 60/1995 Sb., zákona č. 206/1996 Sb., zákona č. 14/1997 Sb., zákona č. 79/1997 Sb., zákona č. 110/1997 Sb., zákona č. 83/1998 Sb., zákona č. 167/1998 Sb., zákona č. 71/2000 Sb., zákona č. 123/2000 Sb., zákona č. 132/2000 Sb., zákona č. 164/2001 Sb. a zákona č. 260/2001 Sb.

2) Například § 89 odst. 9 a § 155 až 159 trestního zákona.

3) § 8 trestního řádu.

4) Zákon č. 200/1990 Sb., o přestupcích, ve znění zákona č. 337/1992 Sb., zákona č. 344/1992 Sb., zákona č. 359/1992 Sb., zákona č. 67/1993 Sb., zákona č. 290/1993 Sb., zákona č. 134/1994 Sb., zákona č. 82/1995 Sb., zákona č. 237/1995 Sb., zákona č. 279/1995 Sb., zákona č. 289/1995 Sb., zákona č. 112/1998 Sb., zákona č. 168/1999 Sb., zákona č. 360/1999 Sb., zákona č. 29/2000 Sb., zákona č. 121/2000 Sb., zákona č. 132/2000 Sb., zákona č. 151/2000 Sb., zákona č. 258/2000 Sb., zákona č. 361/2000 Sb., zákona č. 370/2000 Sb., nález Ústavního soudu uveřejněného pod č. 52/2001 Sb., zákona č. 164/2001 Sb., zákona č. 254/2001 Sb., zákona č. 265/2001 Sb., zákona č. 273/2001 Sb., zákona č. 274/2001 Sb., zákona č. 312/2001 Sb., zákona č. 6/2002 Sb., zákona č. 62/2002 Sb. a zákona č. 78/2002 Sb.

§ 63 zákona č. 449/2001 Sb., o myslivosti.

5) § 178a trestního zákona.

6) Zákon č. 13/1997 Sb., o pozemních komunikacích, ve znění zákona č. 281/1997 Sb., zákona č. 259/1998 Sb., zákona č. 146/1999 Sb., zákona č. 102/2000 Sb., zákona č. 132/2000 Sb. a zákona č. 489/2001 Sb.

7) Zákon č. 288/1995 Sb., o střelných zbraních a střelivu (zákon o střelných zbraních), ve znění zákona č. 13/1998 Sb. a zákona č. 156/2000 Sb.

8) Zákon č. 111/1998 Sb., o vysokých školách a o změně a doplnění dalších zákonů (zákon o vysokých školách), ve znění zákona č. 210/2000 Sb. a zákona č. 147/2001 Sb.

9) Zákon č. 83/1990 Sb., o sdružování občanů, ve znění zákona č. 300/1990 Sb., zákona č. 513/1991 Sb. a zákona č. 68/1993 Sb.

10) Zákon č. 114/1992 Sb., o ochraně přírody a krajiny, ve znění zákona č. 347/1992 Sb., zákona č. 289/1995 Sb., zákona č. 3/1997 Sb., zákona č. 16/1997 Sb., zákona č. 123/1998 Sb., zákona č. 161/1999 Sb., zákona č. 238/1999 Sb., zákona č. 132/2000 Sb. a zákona č. 76/2002 Sb.

11) Zákon č. 246/1992 Sb., na ochranu zvířat proti týrání, ve znění zákona č. 162/1993 Sb., zákona č. 193/1994 Sb., zákona č. 243/1997 Sb. a zákona č. 30/1998 Sb.

12) Zákon č. 114/1992 Sb., o ochraně přírody a krajiny, ve znění zákona č. 347/1992 Sb., zákona č. 289/1995 Sb., zákona č. 3/1997 Sb., zákona č. 16/1997 Sb., zákona č. 123/1998 Sb., zákona č. 161/1999 Sb., zákona č. 238/1999 Sb., zákona č. 132/2000 Sb. a zákona č. 76/2002 Sb.

Vyhláška č. 395/1992 Sb., kterou se provádějí některá ustanovení zákona České národní rady č. 114/1992 Sb., o ochraně přírody a krajiny, ve znění vyhlášky č. 105/1997 Sb., vyhlášky č. 200/1999 Sb., vyhlášky č. 85/2000 Sb. a vyhlášky č. 190/2000 Sb.

13) § 31 zákoníku práce.