

Středočeský kraj

Krajský úřad Středočeského kraje
Odbor životního prostředí a zemědělství



Zpracoval: Odbor životního prostředí
a zemědělství

Počet výtisků: 6 000 ks

Vychází v edici:

Informace určené veřejnosti
v zóně havarijního plánování
Praha 2018

Distribuce: Krajský úřad
Středočeského kraje

Grafická úprava a tisk:
Profi-tisk group s. r. o.
783 01 Olomouc

Fotografie SYNTHOS Kralupy a.s.
a Karel Štěpán.

Neprodejné

Areál chemických výroby Kralupy nad Vltavou

SYNTHOS Kralupy a.s.

SYNTHOS PBR s.r.o

UNIPETROL RPA, s.r.o. – odštěpný

závod RAFINÉRIE Kralupy

UNIPETROL DOPRAVA, s.r.o.

Butadien Kralupy a.s.

Cray Valley Czech, s.r.o.

Linde Gas a.s.

KRALUPOL a.s.

TAMERO INVEST s.r.o.

AVE Kralupy s.r.o

INFORMACE URČENÉ VEŘEJNOSTI V ZÓNĚ HAVARIJNÍHO PLÁNOVÁNÍ AREÁLU CHEMICKÝCH VÝROB KRALUPY

2018

Krajský úřad Středočeského kraje v souladu se zákonem o právu na informace o životním prostředí a zákonem č. 224/2015 Sb., o prevenci závažných havárií způsobených vybranými nebezpečnými chemickými látkami nebo chemickými směsmi informuje veřejnost v zóně havarijního plánování AREÁLU CHEMICKÝCH VÝROB KRALUPY (ACHV Kralupy) o možnosti vzniku závažné havárie způsobené těmito látkami, o preventivních bezpečnostních opatřeních a žádoucím chování obyvatel v zóně havarijního plánování.

DŮLEŽITÉ ADRESY A TELEFONNÍ ČÍSLA

Krajský úřad Středočeského kraje Zborovská 11, Praha 5	tel.: 257 280 111, 257 280 861 e-mail: podatelna@kr-s.cz
Hasičský záchranný sbor Středočeského kraje KOPIS Kladno	tel.: 950 874 444 e-mail: opis@sck.izscr.cz
SYNTHOS Kralupy a.s. O. Wichterleho 810, Kralupy	tel.: 315 713 041, 315 712 315 e-mail: czdispecink@synthosgroup.com
SYNTHOS PBR a.s. O. Wichterleho 810, Kralupy	tel.: 315 713 041, 315 712 315
UNIPETROL RPA, s.r.o. – RAFINERIE, odštěpný závod Záluží 2, 436 70 Litvínov	tel.: 476 161 111
UNIPETROL DOPRAVA, s.r.o., závod vlečka Kralupy O. Wichterleho 810, Kralupy	tel.: 476 165 253 e-mail: dispecer.kralupy@unipetrol.cz
Butadien Kralupy a.s. O. Wichterleho 810, Kralupy	tel.: 315 718 101
Cray Valley Czech, s.r.o. O. Wichterleho 810, Kralupy	tel.: 321 000 116
Linde Gas, a.s. O. Wichterleho 810, Kralupy	tel.: 272 100 110
KRALUPOL a.s. Tyršova 535, 278 01 Kralupy	tel.: 315 705 111
TAMERO INVEST s.r.o. O. Wichterleho 810, Kralupy	tel.: 315 712 315
AVE Kralupy s.r.o. O. Wichterleho 810, Kralupy	tel.: 315 713 684

Linky tísňového volání: bezplatné volání z telefonní stanice i z mobilního telefonu

Jednotné evropské číslo (SOS)	112
Hasičský záchranný sbor	150
Zdravotnická záchranná služba	155
Policie ČR	158
Městská policie Kralupy nad Vltavou	156

Další důležitá telefonní čísla:

Městský úřad Kralupy nad Vltavou Palackého náměstí 6 278 01 Kralupy nad Vltavou	tel.: 315 739 811 tel.: 315 739 854 e-mail: mesto@mestokralupy.cz
Městský úřad Veltrusy Palackého 9, 277 46 Veltrusy	tel.: 317 070 291 e-mail: starosta@veltrusy.cz
Obecní úřad Chvatěruby Chvatěruby 46, 278 01 278 01 Kralupy nad Vltavou	tel.: 315 787 045 e-mail: chvateruby@centrum.cz
Obecní úřad Úžice Nádražní 200, 277 45 Úžice	tel.: 315 728 050 e-mail: obec@uzice.cz
Povodí Vltavy, s. p. Holečkova 3178/8 150 00 Praha 5	tel.: 257 329 425, tel.: 221 401 111 e-mail: pvl@pvl.cz
Česká inspekce životního prostředí Oblastní inspektorát Praha Wolkerova 40, 160 00 Praha 6	tel.: 233 066 111 tel.: 731 405 313 e-mail: info@ph.cizp.cz

1. Identifikace objektů a zařízení v ACHV Kralupy

1.1. Obchodní název

Sídlo a adresa provozovatele

Identifikační číslo

Registrované místo podnikání

Hlavní provozované činnosti

SYNTHOS Kralupy a.s.

O. Wichterleho 810,
278 01 Kralupy nad Vltavou
28214790

O. Wichterleho 810,
278 01 Kralupy nad Vltavou
Výroba chemických výrobků
průmyslovým způsobem

1.2. Obchodní název

Sídlo a adresa provozovatele

Identifikační číslo

Registrované místo podnikání

Hlavní provozované činnosti

UNIPETROL RPA, s.r.o. odštěpný závod RAFINÉRIE

Záluží 2, 436 01 Litvínov
27597075

O. Wichterleho 810,
278 01 Kralupy nad Vltavou
Výroba, zpracování, nákup
a prodej paliv a maziv

3. Obchodní název

Sídlo a adresa provozovatele

Identifikační číslo

Registrované místo podnikání

Hlavní provozované činnosti

Butadien Kralupy a.s.

O. Wichterleho 810,
278 01 Kralupy nad Vltavou
27893995

O. Wichterleho 810,
278 01 Kralupy nad Vltavou
Výroba a dovoz chemických látek
a přípravků

1.4. Obchodní název

Sídlo a adresa provozovatele

Identifikační číslo

Registrované místo podnikání

Hlavní provozované činnosti

Cray Valley Czech s.r.o.

O. Wichterleho 810,
278 52 Kralupy nad Vltavou
27254984

O. Wichterleho 810,
278 52 Kralupy nad Vltavou
Výroba a dovoz chemických látek
a přípravků

1.5. Obchodní název
Sídlo a adresa provozovatele
Identifikační číslo
Registrované místo podnikání

Hlavní provozované činnosti

1.6. Obchodní název
Sídlo a adresa provozovatele
Identifikační číslo
Registrované místo podnikání

Hlavní provozované činnosti

1.7. Obchodní název
Sídlo a adresa provozovatele
Provoz
Identifikační číslo
Registrované místo podnikání

Hlavní provozované činnosti

1.8. Obchodní název
Sídlo a adresa provozovatele
Identifikační číslo
Registrované místo podnikání

Hlavní provozované činnosti

Linde Gas a.s.
U Technoplynu 1324, 198 00 Praha 9
00011754

O. Wichterleho 810,
278 01 Kralupy nad Vltavou
Výroba a dovoz výroba technických, speciálních, zkušebních a vysoce čistých plynů.

KRALUPOL a.s.
Jandova 10/3, 190 00 Praha 9
49679597

O. Wichterleho 810,
278 01 Kralupy nad Vltavou
Plnění a distribuce tlakových nádob na plyny

UNIPETROL DOPRAVA, s.r.o.
Litvínov-Růžodol č. 4, 736 70 Litvínov
Závod vlečka Kralupy
64049701

O. Wichterleho 810,
278 01 Kralupy nad Vltavou
Provozování dráhy a drážní dopravy.
Skladování zboží a manipulace s nákladem.

AVE Kralupy a.s.
O. Wichterleho 810,
278 01 Kralupy nad Vltavou
27935574

O. Wichterleho 810,
278 01 Kralupy nad Vltavou
Spalování spalitelných odpadů především z produkce provozovatelů v ACHV Kralupy. Volná kapacita je pak využívána i ke spalování odpadů externích dodavatelů. Uvolněné teplo je využíváno k výrobě páry.

1.9. Obchodní název
Sídlo a adresa provozovatele

Identifikační číslo
Registrované místo podnikání

Hlavní provozované činnosti

TAMERO INVEST s.r.o.
O. Wichterleho 810,
278 01 Kralupy nad Vltavou
24781452
O. Wichterleho 810,
278 01 Kralupy nad Vltavou
Výroba elektrické energie a páry.

1.10. Obchodní název
Sídlo a adresa provozovatele

Identifikační číslo
Registrované místo podnikání

Hlavní provozované činnosti

SYNTHOS PBR s.r.o.
O. Wichterleho 810,
278 01 Kralupy nad Vltavou
28252012
O. Wichterleho 810,
278 01 Kralupy nad Vltavou
Výroba nebezpečných chemických látek a nebezpečných chemických směsí a prodej chemických látek a chemických směsí klasifikovaných jako vysoce toxické a toxické.



2. Informace označující zdroje rizik závažné havárie a možné následky

Krajský úřad v souladu s ustanovením § 35 odst. 2 zákona č. 224/2015 Sb., o prevenci závažných havárií (dále jen zákon) a podle zákona č. 83/2015 Sb., o právu na informace o životním prostředí **informuje veřejnost v zóně havarijního plánování** v okolí provozovatelů rizikových činností o možnosti rizika závažné havárie, o preventivních bezpečnostních opatřeních a o žádoucím chování občanů v případě vzniku závažné havárie. Informace se týká občanů nacházejících se v zóně havarijního plánování a fyzických nebo právnických osob, které mají sídlo, nebo jejichž podnikání je zaměřeno do zóny havarijního plánování.

Vyhodnocení nebezpečí, které představují objekty pro své okolí a jakým způsobem a nakolik jsou rizika s ním spojená, ukládá zákon těmto provozovatelům:

SYNTHOS Kralupy a.s., UNIPETROL RPA, s.r.o. odštěpný závod RAFINERIE, Butadien Kralupy a.s., Cray Valley Czech, s.r.o., Linde Gas a.s., KRALUPOL a.s. a UNIPETROL DOPRAVA, s.r.o., SYNTHOS PBR s.r.o., AVE Kralupy s.r.o. a TAMERO INVEST s.r.o. Tito provozovatelé provozují svá zařízení ve společném Areálu chemických výrob Kralupy nad Vltavou (ACHV Kralupy).

Nakládání s nebezpečnými chemickými látkami přináší nebezpečí: Požáru Výbuchu

Úniku látky do ovzduší, vod a půdy

Z výsledků analýzy rizik vyplynulo, že **nejvýznamnějšími zdroji rizika** s možnými následky pro obyvatelstvo **jsou zařízení s obsahem amoniaku, butadienu a vodíku, tlakové nádoby na skladování propan-butanu a skladovací nádrže hořlavých kapalin a zkapalněných plynů.** Z následků požáru by hranice společnosti přesáhla pouze kouřová vlečka. V oblasti zasažené tlakovou vlnou při výbuchu je reálná možnost vzniku škod v městské části Lobeček, části zahrádkářské kolonie sousedící s jihozápadní částí ACHV Kralupy, v části obce Úžice a v části obce Chvatěruby.

Analýza rizik také ukázala, že pravděpodobnost havárie v ACHV s možnými následky mimo území objektu je nízká a žádné z vyhodnocených rizik nespadá ve smyslu zákona do kategorie „nepřijatelné.“

3. Popis činnosti provozovatelů rizikových činností a výpis hlavních nebezpečných látek

SYNTHOS Kralupy a.s.

Výroba syntetického kaučuku a polymerních polystyrénových plastů. Pro výrobní technologie je vyráběna přehřátá pára, společnost zajišťuje vlastními zařízeními úpravu a před-

čištění odpadních vod, které jsou následně vypouštěny na ČOV Kralupy nad Vltavou. Elektrická energie je dodávána veřejnou sítí. Úplný seznam nebezpečných látek je uveden v bezpečnostní dokumentaci provozovatele. Nejvýznamnější z nich jsou amoniak, ethylbenzen, toluen, methanol, C4 frakce a kapalné plyny.

UNIPETROL RPA, s.r.o. – odštěpný závod RAFINERIE

Zpracování ropy na motorová paliva, C4 frakce, propan-butan, lehké a těžké topné oleje a mazací oleje. Úplný seznam nebezpečných látek je uveden v bezpečnostní dokumentaci provozovatele. Nejvýznamnější jsou ropa, nafta, motorový benzín, C4 frakce, propan-butan a kapalné plyny.

Butadien Kralupy a.s.

Výroba 1, 3-butadienu. Nejvýznamnější nebezpečnou látkou je frakce C4 – směs uhlovodíkových plynů, která se přivádí ze zpracování ropy u provozovatele UNIPETROL RPA, s.r.o. RAFINERIE, odštěpný závod REFINERIE Kralupy.

Cray Valley Czech s.r.o.

Výroba tekutých kaučuků pro výrobu pneumatik. Nejvýznamnějšími nebezpečnými látkami jsou hořlaviny ethylenoxid a N-butyllithium.

Linde Gas a.s. Výroba kyslíku a dusíku ze vzduchu.

KRALUPOL a.s. Skladování a plnění propan – butanu do tlakových lahví.

UNIPETROL DOPRAVA, s.r.o.

Přeprava surovin pro provozovatele v ACHV Kralupy a jejich výrobků po železnici.

SYNTHOS PBR s.r.o. Výroba syntetického kaučuku pro gumárenský průmysl.

AVE Kralupy a.s.

Spalování nebezpečných odpadů, vzniklých u společností v ACHV Kralupy i mimo něj.

TAMERO INVEST s.r.o. Výroba elektrické energie a páry.

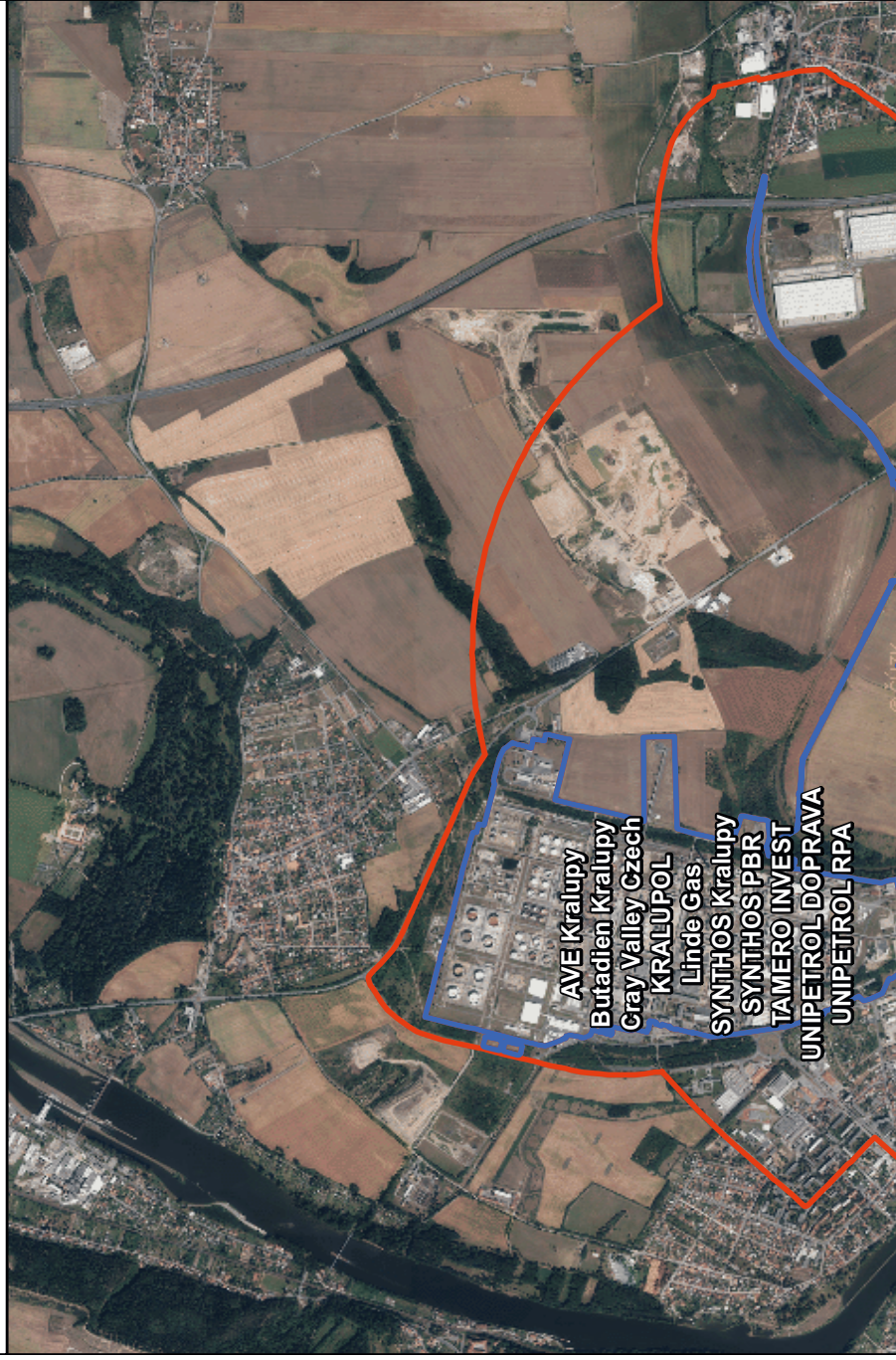
4. Zóna havarijního plánování pro ACHV Kralupy,

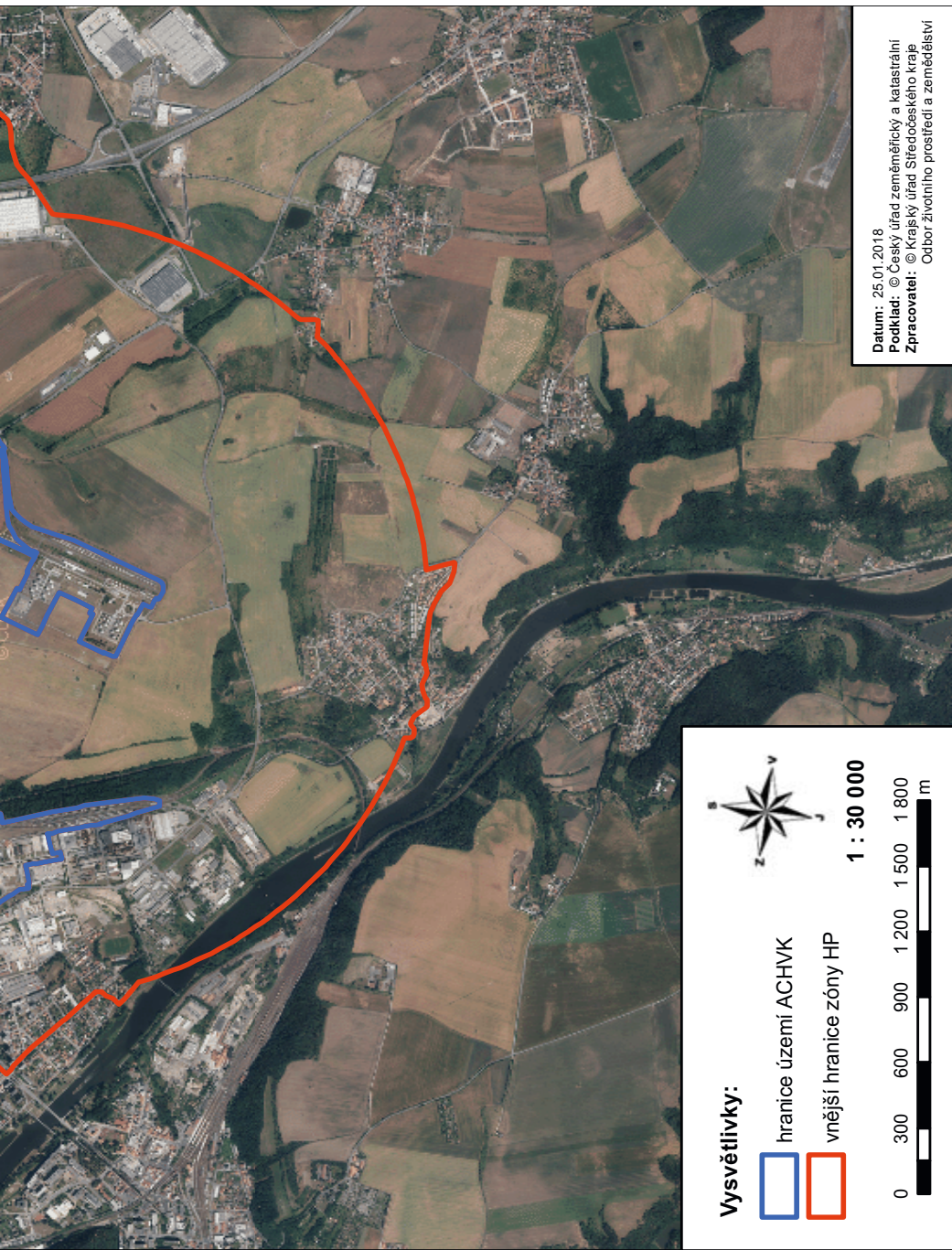
tj. určení území, v němž by mohlo dojít k ohrožení života nebo zdraví obyvatelstva, hospodářských zvířat, majetku a životního prostředí v důsledku úniku nebezpečných chemických látek, byla Krajským úřadem Středočeského kraje stanovena podle zákona a vyhlášky MV č. 226/2015 Sb., o zásadách pro vymezení zóny havarijního plánování a o náležitostech obsahu vnějšího havarijního plánu takto:

- **vnější hranici zóny** havarijního plánování tvoří křivka odvozená jako hranice půdorysných ploch známých zdrojů rizik.
- **ACHV Kralupy** není součástí zóny havarijního plánování a na mapě zóny je znázorněn modrou čarou. Obě hranice jsou zakresleny na mapě na stranách č. 6 a 7.



Zóna havarijního plánování zasahuje katastrální území města Kralupy nad Vltavou a obcí Chvatěruby a Úžice a část neobydlených zemědělských pozemků obce Kozomín.

**Zóna havarijního plánování (HP)
areál chemických výroby Kralupy (ACHVK)**





Vysvětlivky:

-  hranice území ACHVK
-  vnější hranice zóny HP



1 : 30 000



Datum: 25.01.2018
Podklad: © Český úřad zeměměřický a katastrální
Zpracovatel: © Krajský úřad Středočeského kraje
Odbor životního prostředí a zemědělství

5. Způsob varování obyvatelstva při vzniku závažné havárie a poskytování informací

Na území České republiky je zaveden jeden varovný signál „**všeobecná výstraha**“ pro varování obyvatelstva při hrozbě nebo vzniku mimořádné události. **Signál je vyhlášen přerušovaným (kolísavým) tónem sirény po dobu 140 sekund.** Signál může být vyhlášen třikrát za sebou v asi tříminutových intervalech. **Zkouška sirén se provádí celostátně každou první středu v měsíci ve 12 hodin a to rovným tónem po dobu 140 sekund.**

O havárii v ACHV Kralupy a případném úniku nebezpečných látek se obyvatelstvo okolních obcí vyrozumí následujícími způsoby:

Město Kralupy nad Vltavou:

- pomocí 63 venkovních bezdrátových hlásičů ve městě
- spuštěním sirén města (6 elektronických-mluvících, 1 rotační)
- vozidly městské policie, vybavených megafony
- relací v kabelové televizi města.

Město Veltrusy a obce Chvatěruby a Úžice:

- jsou propojeny do hlasového varovného systému města Kralupy nad Vltavou

- využitím SMS zpráv starostům výše uvedených obcí

Když zazní siréna kolísavým tónem, znamená to vždy nějaké nebezpečí.

Její zvuk upozorňuje, že došlo k závažné mimořádné události, která ohrožuje životy a zdraví občanů, majetek a životní prostředí. Po varovném uslyší občané signálu základní informaci o tom, jaká se stala událost, jak jsou ohroženi a jak si mají počínat.

6. Žádoucí chování občanů v případě vzniku závažné havárie

V případě zpozorování havárie ohlásit tuto skutečnost na **tel. číslo 150, nebo 112.**

Poskytnout první pomoc zraněným, zvláštní pozornost věnovat dětem, starším občanům a lidem s postižením.

Podle jednotlivých typů havárie:

POŽÁR

- nezdržovat se v bezprostřední blízkosti místa vzniku požáru
- ukrýt se v bezpečných a neohrožovaných budovách, uzavřít dveře a okna
- vypnout odsávání a klimatizaci (nebezpečí nasátí jedovatých zplodin hoření)

- vyčkat na další pokyny kompetentních orgánů.

VÝBUCH

- nezdržovat se v bezprostřední blízkosti místa vzniku havárie
- ukrýt se v budovách
- uzavřít okna a dveře, vypnout odsávání a klimatizaci (nebezpečí nasátí zplodin)
- **vyčkat na další pokyny kompetentních orgánů, především složek IZS (Hasičského záchranného sboru a Policie ČR).**

ÚNIK NEBEZPEČNÉ LÁTKY

- **nepřibližovat se k místu havárie** – koncentrace látky klesá ve směru větru od místa havárie, a to v závislosti na druhu, množství unikající nebezpečné látky a meteorologických podmínkách
- **vyhledat vhodný úkryt** – v místnostech ve vyšších patrech na závětrné straně budov ve směru šíření, úkryt v domě poskytnout i osobám, nacházejícím se mimo budovy
- **místnost utěsnit** – okna utěsnit samolepicí těsnicí páskou, záclony i závěsy namočit ve vodě nebo do roztoků pro improvizovanou ochranu, vypnout a izolovat – utěsnit veškerou ventilaci v bytě, jako klimatizaci, větrací systémy, topidla, digestoře, světlíky a také sebe-menší otvory (klíčové dírky, otvory pro poštu ap.)

- **připravit si prostředky improvizované ochrany** – dýchacích cest, resp. povrchu těla. Základními prostředky k tomu jsou: savé a prodyšné tkaniny, pitná voda, zažívací soda, kyselina citrónová nebo stolní ocet. Pokud jde o prostředky ochrany povrchu těla, je vhodné použít pro ochranu hlavy čepici, klobouk, šálu, kapuci tak, aby vlasy byly zakryty a pokrývka chránila také čelo, uši a krk. K ochraně celého těla jsou vhodné pláštěnky a oděvy do deště a gumové holínky nebo jiná vhodná obuv, dále rukavice (gumové, kožené)
- **Na základě českých právních předpisů není pro obyvatelstvo v současné době počítáno s výdejem prostředků individuální ochrany v případě havárií nebezpečných chemických látek. Proto každý, kdo se cítí ohrožen, si prostředky individuální ochrany může zakoupit ve specializovaných prodejnách.**

<http://www.mvcr.cz/clanek/chovani-obyvatelstva-v-pripade-havarie-s-unikem-nebezpecnych-chemickych-latek.aspx>

Fyzická osoba je povinna:

- strpět omezení vyplývající z opatření stanovených při mimořádné události a omezení nařízená velitelem zásahu HZS při provádění záchranných a likvidačních prací

- poskytnout na výzvu starosty obce nebo velitele zásahu osobní nebo věcnou pomoc
- strpět, pokud je to nutné k provádění záchranných a likvidačních prací a pokud je vlastníkem, uživatelem nebo správcem nemovitosti, vstup osob provádějících záchranné nebo likvidační práce na pozemky nebo do objektů, použití nezbytné techniky, provedení terénních úprav, budování ochranných staveb, vyklizení pozemku a odstranění staveb, jejich částí, zařízení a porostů
- poskytnout veliteli zásahu informace o skutečnostech, které by mohly ohrozit životy nebo zdraví osob provádějících zásah nebo ostatního obyvatelstva.
- spolupracovat při odstraňování havárie se složkami integrovaného záchranného systému, správními úřady a orgány kraje a obcí
- zabezpečit asanační práce podle pokynů příslušných správních úřadů nebo obcí
- zabezpečit zneškodnění odpadů, které vznikly v důsledku havárie i v důsledku její likvidace

Všichni jsou povinni poslechnout pokyny velitele zásahu k opuštění zasaženého prostoru. Zdravotně postižené obyvatele přemístí složky IZS.

7. Informace o zařazení objektu a kontrolní činnost

Podle zákona jsou provozovatelé v ACHV Kralupy zařazení do skupiny B povinni **zpracovat pro své objekty bezpečnostní dokumenty:**

Bezpečnostní zprávu, vnitřní havarijní plán, podklady pro stanovení zóny havarijního plánování a pro vypracování vnějšího havarijního plánu a plán fyzické ochrany.

Provozovatelé AVE Kralupy a.s. a TAMERO INVEST s.r.o. jsou podle zákona zařazení do skupiny A a mají povinnost zpracovat pro své objekty bezpečnostní program.

Krajský úřad Středočeského kraje ve své kompetenci rozhodnutím schvaluje bezpečnostní dokumentace **všech provozovatelů v Areálu chemických výrobní Kralupy.**

Právnícká osoba nebo podnikající osoba, u které došlo k havárii, je povinna

- provádět neprodleně záchranné a likvidační práce
- ohlásit neprodleně havárii místně operačnímu a informačnímu středisku integrovaného záchranného systému, ohroženým obcím a následně krajskému úřadu
- podílet se na varování osob ohrožených havárií
- poskytnout veliteli zásahu informace o skutečnostech, které by mohly ohrozit životy nebo zdraví osob provádějících zásah nebo ostatního obyvatelstva

U všech provozovatelů v ACHV Kralupy pravidelné **integrované kontroly** za účasti České inspekce životního prostředí, oblastního inspektorátu práce, hasičského záchranného sboru, krajské hygienické stanice a krajského úřadu Středočeského kraje se zaměřením na dodržování opatření přijatá k prevenci závažných havárií. Pravidelně je Krajským ředitelstvím policie a Krajským úřadem Středočeského kraje kontrolována úroveň fyzické ostrahy objektů provozovatelů v ACHV Kralupy.

8. Popis opatření provozovatelů k minimalizaci následků závažné havárie

Snížování následků a zvládnutí závažné havárie je zajištěno včasným zásahem jednotky HZSP SYNTHOS a.s., spolu se zásobou ekonomických, materiálních a lidských zdrojů.

Materiální zdroje

- instalován systém plynové detekce a systém elektrické požární signalizace
- zásobníky nebezpečných látek jsou umístěny v záchytných jímkách
- jednotlivé technologie jsou vybaveny automatickými blokovacími systémy
- areál má vlastní čistírnu odpadních vod

- požární automobily a výkonná vodní děla, stabilní hasicí zařízení a přenosné hasicí přístroje, rozvod požární vody
- dostatečná zásoba pěnidla a prášku, sanační a dekontaminační prostředky, norné stěny
- zdvihací vysokotlaké a nízkotlaké vaky, hydraulické nůžky a rozpínáky
- detekční přístroje k měření koncentrací nebezpečných látek
- izolační dýchací přístroje, protichemické a žáruvzdorné ochranné obleky.

Lidské zdroje

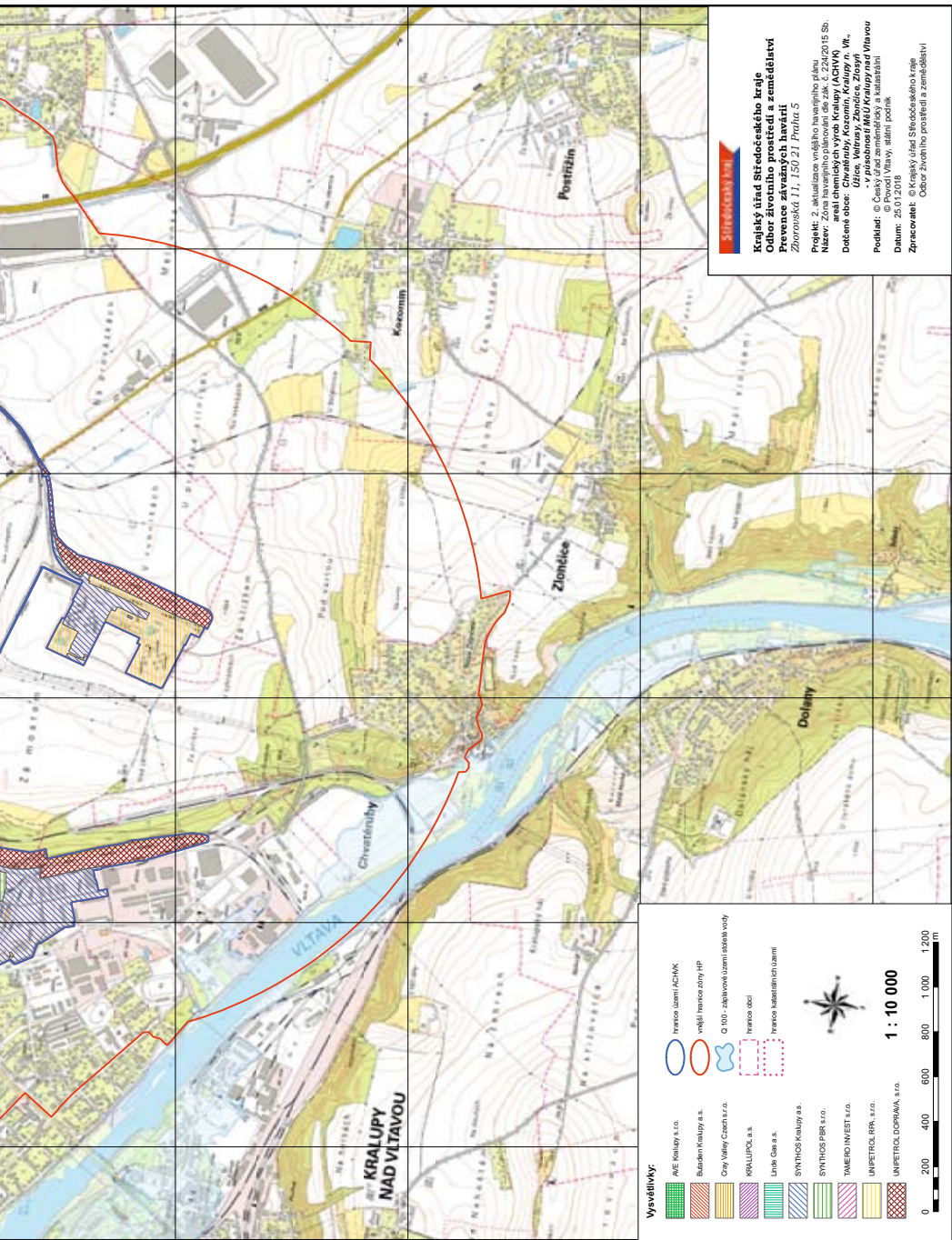
- Profesionální HZSP SYNTHOS Kralupy a.s.
- na každé směně všech provozovatelů jsou proškolení zaměstnanci z řad obsluhy provozovaných zařízení.

Vnější zdroje

- HZS Středočeského kraje dle potřeby, HZS města Kralupy nad Vltavou a okolních obcí.

Ekonomické zdroje

- finanční zdroje, které jsou pro případ havárie vyčleněny, pojištění vyplývající ze zákona.




Královský úřad Středočeského kraje
Obor záměrných územních a zemědělských
prevence závažných havárií
 Zhorovská 11, 150 21 Praha 5


Projekt: 2. aktualizace a náhrada bezpečnostního plánu
 Název: Zóna havarijního plánování dle zák. č. 224/2015 Sb.
 areál chemických výrobn Kralupy (ACHVQ)
 Dotčené obce: Chvástná, Kozmín, Kralupy n. Vlt.,
 - v působnosti MěÚ Kralupy nad Vltavou
 Podklad: © Český úřad zeměměřičký a katastrální
 Datum: 25.01.2018
 Zpracovatel: © Kresný úřad Středočeského kraje
 Obor záměrných územních a zemědělských

Vysvětlivky:

	AVE Kralupy s.o.		Invenční území ACHVQ
	Subsahem Kralupy a.s.		vnější invenční zóny IIP
	Orly Valley Czech s.r.o.		Q 100 - záplavová území s odvětví vody
	KRALUPŮL a.s.		Invenční obcí
	Unib Cee a.s.		Invenční katastrálních území
	SYNTIOS Kralupy s.s.		
	SYNTIOS PBR s.r.o.		
	TAMERO INVEST s.r.o.		
	UNIPETROL ČR, s.r.o.		
	UNIPETROL DOPRAVA, s.r.o.		



1 : 10 000





9. Vnější havarijní plán

Hasičský záchranný sbor Středočeského kraje zpracoval, za spoluúčasti ostatních orgánů veřejné správy Vnější havarijní plán pro ACHV Kralupy. V textové i elektronické podobě bude k dispozici u Krajského úřadu Středočeského kraje, orgánů IZS a dotčených obcí.

Vnější havarijní plán je součástí aktualizovaného Havarijního plánu Středočeského kraje.

UPOZORNĚNÍ

Doporučujeme všem občanům v zóně havarijního plánování, aby si uschovali tuto informaci a v případě havárie se chovali podle uvedených návodů. Správným chováním při mimořádné situaci můžete přispět ke snížení možných následků a přispět ke zvýšení ochrany a bezpečnosti nejen vlastní, ale i dalších spoluobčanů.

Tato informace je zveřejněna na:
<https://www.kr-stredocesky.cz>
(OŽP – OVH – PZH).

10. Přehled hlavních právních dokumentů v oblasti prevence závažných havárií

1. Zákon č. 224/2015 Sb., o prevenci závažných havárií způsobených

vybranými nebezpečnými chemickými látkami a chemickými směsmi.

2. Zákon č. 239/2000 Sb., o integrovaném záchranném systému a o změně některých zákonů, v platném znění.

3. Vyhláška MPO č. 225/2015 Sb., o stanovení rozsahu bezpečnostních opatření fyzické ochrany objektu zařazeného do skupiny A nebo skupiny B.

4. Vyhláška MV č. 226/2015 Sb., o stanovení zásad pro vymezení zóny havarijního plánování a postupu při jejím vymezení a o náležitostech obsahu vnějšího havarijního plánu a jeho strukturu.

5. Vyhláška MŽP č. 228/2015 Sb., o rozsahu zpracování informace veřejnosti, hlášení o vzniku závažné havárie a konečné zprávy o vzniku a dopadech závažné havárie.

6. Vyhláška MŽP č. 229/2015 Sb., o způsobu zpracování ročního plánu kontrol.

OBSAH

Důležité adresy a telefonní čísla.....	obálka
1. Identifikace objektu nebo zařízení	1
2. Informace označující zdroje rizik závažné havárie a potenciální následky	4
3. Popis činnosti provozovatelů rizikových činností a výpis hlavních nebezpečných látek.....	4
4. Zóna havarijního plánování.....	5
Mapa zóny havarijního plánování ACHV Kralupy	6–7
5. Způsob varování obyvatelstva při vzniku závažné havárie a poskytování informací	8
6. Žádoucí chování občanů v případě vzniku závažné havárie.....	8
7. Informace o zařazení objektu a o kontrolní činnosti.....	10
8. Popis opatření provozovatele k minimalizaci následků závažné havárie	10
9. Vnější havarijní plán.....	11
Základní mapa zóny ACHV Kralupy 2018	12–13
10. Přehled hlavních právních dokumentů v oblasti prevence závažných havárií.....	15