

Středočeský kraj

Krajský úřad Středočeského kraje
Odbor životního prostředí a zemědělství



Zpracoval: Odbor životního prostředí
a zemědělství

Počet výtisků: 3 000 ks
Praha 2018

Vychází v edici:
Informace určené veřejnosti
v zóně havarijního plánování
Svazek / 2018

Grafická úprava a tisk:
Profi-tisk group s. r. o.
783 01 Olomouc

Neprodejné

**INFORMACE
URČENÉ VEŘEJNOSTI
V ZÓNĚ HAVARIJNÍHO
PLÁNOVÁNÍ
objektu
Crystal BOHEMIA, a.s.,
Poděbrady**



2018

Krajský úřad Středočeského kraje v souladu se zákonem o právu na informace o životním prostředí a zákonem č. 224/2015 Sb., o prevenci závažných havárií způsobených vybranými nebezpečnými látkami informuje veřejnost v zóně havarijního plánování společnosti Crystal BOHEMIA a.s., Poděbrady o možnosti vzniku závažné havárie způsobené těmito látkami, o preventivních bezpečnostních opatřeních a žádoucím chování obyvatel v zóně havarijního plánování.

DŮLEŽITÉ ADRESY A TELEFONNÍ ČÍSLA

Krajský úřad Středočeského kraje
Zborovská 11
150 21 Praha 5
tel.: 257 280 111
e-mail: podatelna@kr-s.cz

Hasičský záchranný sbor Středočeského kraje
Krajské ředitelství KOPIS
ul. Jana Palacha 1970
272 01 Kladno
tísňové linky 150, 112;
tel.: 950 874 444;
e-mail: kopis@sck.izscr.cz

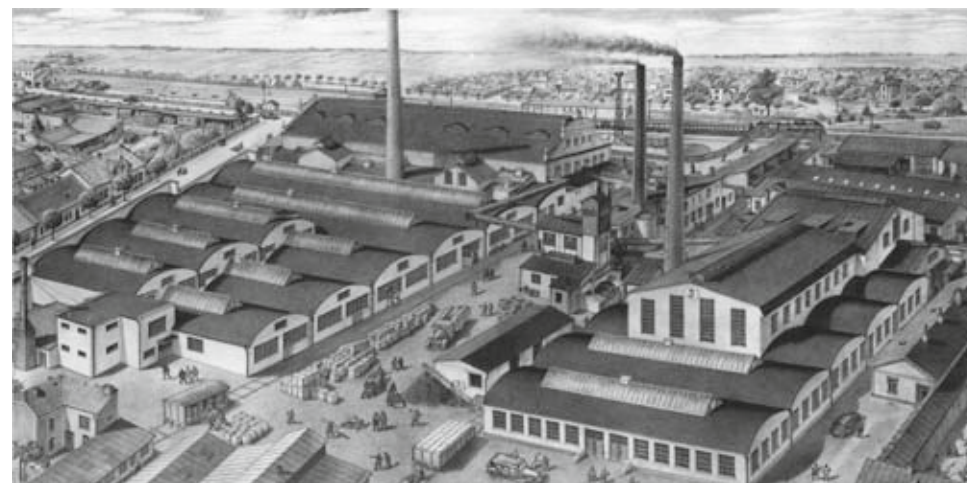
Stanice HZS Poděbrady
Krátká 1000/4
290 01 Poděbrady
tel.: 950 866 111

Městský úřad Poděbrady
Jiřího náměstí 20/I
290 31 Poděbrady
tel.: 325 600 235

Crystal BOHEMIA a.s.
Jiráskova 223
290 34 Poděbrady
tel.: 325 602 111
e-mail: company@crystal-bohemia.com

Linka tísňového volání	112
Tísňová linka HASIČSKÝ ZÁCHRANNÝ SBOR	150
Tísňová linka ZDRAVOTNICKÁ ZÁCHRANNÁ SLUŽBA	155
Tísňová linka POLICIE ČR	158
Tísňová linka MĚSTSKÁ POLICIE	156

**TÍŠŇOVÁ ČÍSLA LZE VOLAT Z KTERÉKOLIV
TELEFONNÍ STANICE BEZPLATNĚ
(z automatu, bez mince nebo karty)**



Budovy skláren v roce 1943

OBSAH

Důležité adresy a telefonní čísla.....	obálka
1. Identifikace objektů a zařízení.....	str. 1
2. Informace označující zdroje závažné havárie a její možné následky na životy a zdraví osob a zvířat a na životní prostředí a majetek.....	str. 2
3. Stručný popis výrobní činnosti Crystal BOHEMIA a.s.	str. 3
4. Zóna havarijního plánování.....	str. 3
Mapa zóny havarijního plánování	str. 4–5
5. Způsob varování obyvatelstva při vzniku závažné havárie a poskytování informací	str. 6
6. Žádoucí chování občanů v zóně havarijního plánování v případě vzniku závažné havárie.....	str. 6–7
7. Informace o zařazení objektu a o kontrolách v Crystal BOHEMIA a.s. Poděbrady.....	str. 8
8. Informace o opatřeních provozovatele k minimalizaci následků závažné havárie.....	str. 8
9. Vnější havarijní plán.....	str. 9
Mapa zóny havarijního plánování 2	str. 10–11
10. Přehled hlavních platných právních dokumentů v oblasti závažných havárií.....	str. 12

1. Identifikace objektu a zařízení:

Obchodní název

Adresa provozovatele

místo podnikání

Identifikační číslo

Rok založení

Crystal BOHEMIA a.s.

Jiráskova 223

290 01 Poděbrady

28486722

2008

Hlavní provozované činnosti:

(výpis z obchodního rejstříku):

Vývoj a výroba užitkového, uměleckého, osvětlovacího skla, broušení a leptání skla.

Nákup, skladování a vstupní kontrola surovin, příprava sklářské vsázky, tave-

ní skla v tavicím agregátu, opracování skleněných polotovarů, foukání a ruční tvarování, ruční lisování a strojní automatická výroba. Chemické leštění, výstupní kontrola a balení a skladování a expedice výrobků.



2. Informace označující zdroje rizik závažné havárie a její možné následky na životy a zdraví osob a zvířat, na životním prostředí a majetku.

Krajský úřad Středočeského kraje v souladu s ustanovením § 14 odst. 1 zákona č. 224/2015 Sb., o prevenci závažných havárií způsobených nebezpečnými chemickými látkami nebo směsmi v platném znění a přílohy č. 1 vyhlášky MŽP č. 228/2015 Sb., o rozsahu zpracování informace veřejnosti a podle zákona č. 83/2015 Sb., o právu na informace o životním prostředí **informuje veřejnost v zóně havarijního plánování provozovatele Crystal BOHEMIA a.s., Poděbrady** o riziku možné závažné havárie, o preventivních bezpečnostních opatřeních a žádoucím chování občanů v případě vzniku závažné havárie (mimořádné události) v objektu provozovatele.

Informace se týká občanů, nacházejících se v zóně havarijního plánování a fyzických nebo právnických osob, které zde mají sídlo nebo jejichž podnikání je zaměřeno do zóny havarijního plánování.

Nakládání s nebezpečnými chemickými látkami v objektu Crystal BOHEMIA a.s. je potenciálním zdrojem nebezpečí vzniku závažné havárie, při které může dojít k ohrožení života a zdraví osob a zvířat, životního prostředí a majetku následkem **úniku nebezpečné látky do ovzduší.**

Nebezpečnou chemickou látkou používanou ve výrobě je kyselina

fluorovodíková a její nebezpečné vlastnosti jsou toxicita a žiravost.

Z analýzy rizik vyplynulo, že zdrojem rizika je trasa automobilní cisterny od hlavní brány po stáček místo kyseliny fluorovodíkové a její zásobníky.

Při porušení celistvosti stáčekého zařízení, automobilové cisterny nebo zásobníku může dojít k úniku kyseliny fluorovodíkové a jejich par do ovzduší. V závislosti na množství a rychlosti úniku kyseliny fluorovodíkové a meteorologických podmínkách v okolí Crystal BOHEMIA a.s. je reálná možnost zasažení obyvatelstva toxickou látkou s následky podle expoziční doby a koncentrace toxické látky v ovzduší.

Následky působení kyseliny fluorovodíkové na život a zdraví osob a zvířat, životní prostředí a majetek:

1. Výpary kyseliny – plynný fluorovodík při inhalaci dráždí sliznice, vyvolává slzení až poranění očních spojivek, nosní sliznice, celé ústní dutiny, jícnu a průdušek.
2. Inhalace par kyseliny fluorovodíkové při dešti a mlze vyvolává dráždění a poškození dýchacích cest a plic. Jako příznaky poškození po jednorázové expozici se udávají kašel, pocity dušení, slinění, bolesti na prsou, třes. Kapky způsobují popáleniny kůže.
3. Páry kyseliny fluorovodíkové působí korozivně na ocel a leptají materiály na bázi sloučenin křemíku (stavební materiály a sklo).

3. Stručný popis výrobní činnosti Crystal BOHEMIA a.s.

- příprava sklářské vsázky
- tavení skla v tavících agregátech
- tvarování skla, foukání a ruční tvarování, ruční lisování a strojní automatická výroba
- opracování skleněných polotovarů
- chemické leštění

Kyselina fluorovodíková je používána k chemickému leštění skleněných polotovarů. Proces leštění skla je programově řízen. Instalovaný program zajišťuje řízení celého procesu leštění, umožňuje průběžně kontrolovat funkci jednotlivých zařízení včetně signalizace a zdroje případných poruch a kontroly provedených pracovních cyklů po kontrolu koncentrace odsávaných par z lešticího procesu.

4. Zóna havarijního plánování

Vnější hranici zóny havarijního plánování pro objekt provozovatele **Crystal BOHEMIA a.s.**, tj. určení území, v němž by mohlo dojít k ohrožení oby-

vatelstva, zvířat, životního prostředí a majetku v důsledku závažné havárie nebezpečných chemických látek stanovil podle vyhlášky MV č. 226/2015 Sb., o zásadách pro vymezení zóny havarijního plánování na základě druhu a množství nebezpečné chemické látky Krajský úřad Středočeského kraje takto:

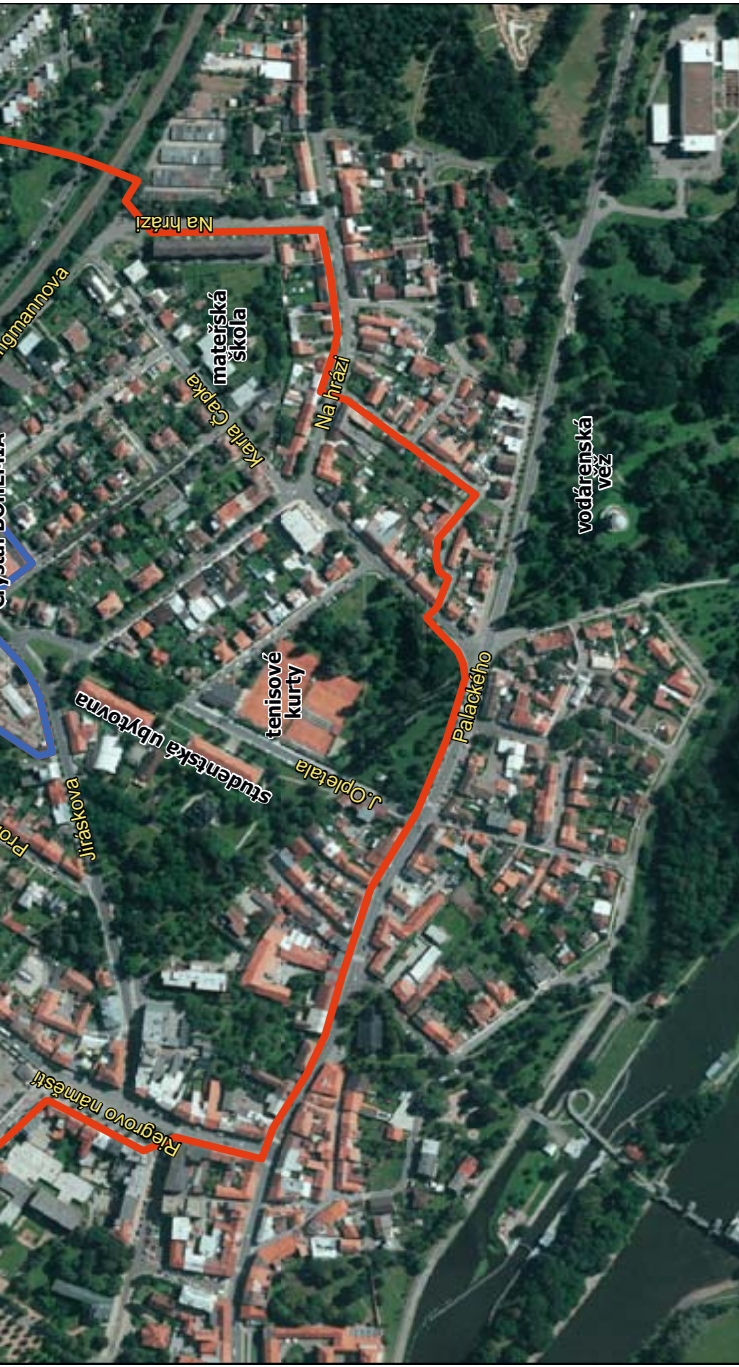
- hranici zóny ohraničuje **na severu** autobusové nádraží ulice Moučná, Prokopova a Karla Hampla, **na východě** prostor mezi ulicemi Na Hrázi a Karla Hampla, **na jihu** ulice Palackého a Na Hrázi a **na západě** Komenského ulice, Riegrovo nám. a nám. T. G. Masaryka. Ohraničení zóny je na přiložené mapě zobrazeno červenou čarou.
- pro tuto zónu je zpracován **vnější havarijní plán**, který vypracoval HZS Středočeského kraje.

Půdorysný obvod areálu Crystal BOHEMIA a.s. tvoří **vnitřní hranici zóny havarijního plánování zobrazené** plnou modrou čarou (**na přiložené mapě na str. 4 a 5**), pro kterou má provozovatel zpracovaný **vnitřní havarijní plán**.





Zóna havarijního plánování (HP) Crystal BOHEMIA, a.s., Poděbrady





Vysvětlivky:

-  hran. areálu Crystal BOHEMIA
-  vnější hranice zóny HP



1 : 6 000



Datum: 15.11.2018
Podklad: © Český úřad zeměměřický a katastrální
Zpracovatel: © Krajský úřad Středočeského kraje
Odbor životního prostředí a zemědělství

5. Způsob varování obyvatelstva při vzniku závažné havárie a poskytování informací

O vzniku závažné havárie v areálu Crystal BOHEMIA a.s. Poděbrady a následném úniku par kyseliny fluorovodíkové, které mohou ohrozit jak zdraví a životy obyvatel a zvířat, tak životní prostředí a majetek v zóně havarijního plánování, budou občané vyrozuměni takto:

1. Kolísavým tónem sirény – všeobecná výstraha – signál platný pro celé území ČR.

Signál je vyhlášován po dobu 140 vteřin třikrát za sebou v přibližně třímínutových intervalech.

2. V případě selhání varování sirénou mohou být občané varováni rádiovým zařízením Policie ČR, Městské policie nebo hlášením místního rozhlasu.

Varování, vyrozumění a informování občanů zajišťuje Hasičský záchranný sbor a Městský úřad Poděbrady.

6. Žádoucí chování občanů v zóně havarijního plánování v případě vzniku závažné havárie

Doporučený způsob chování:

Pokud zazní siréna, tak lze předpokládat, že došlo k závažné mimořádné události s následkem ohrožení zdraví

a života občanů a zvířat, ohrožení životního prostředí a majetku.

Po zaznění sirén budou následovat informace o druhu mimořádné události a doporučeném chování občanů.

V případě úniku toxický a žíravých látek do ovzduší obecně platí:

- zachovat klid, jednat s rozmyslem, nepodléhat panice
- opustit okamžitě ohrožený prostor
- vstoupit do nejbližšího domu, který pro vás vytváří nejúčinnější ochranu
- pokud je to možné, tak se zdržovat v prostorách na odvrácené straně od zdroje úniku
- nemá-li objekt přívod vody, pokusit se přinést ve vhodné nádobě 3–5 litrů
- zavřít dveře, okna a ventilační otvory se snažit utěsnit
- při zjištění mimořádné události volat na některé z výše uvedených tísňových čísel
- varovat ostatní ohrožené občany
- chránit sebe a podle svých možností a schopností pomáhat chránit i další osoby
- zachovat klid a neopouštět ochranné prostory do doby, než je městským rozhlasem nebo HZS vydán pokyn k jejich opuštění
- uposlechnout pokynů pracovníků záchranných složek, orgánů samosprávy a státní správy
- v případě evakuace z objektu uhasit oheň, vypnout elektrické spotřebiče, uzavřít přívod vody a plynu.

ZÁSADY PRVNÍ POMOCI PŘI ZASAŽENÍ TOXICKOU LÁTKOU

- při nadýchání okamžitě dopravit postiženého na čerstvý vzduch
- pokud postižený nedýchá, zahájit umělé dýchání
- v případě zástavy srdeční činnosti okamžitě zahájit nepřímou masáž srdce
- převléknout postiženého, pokud byl zasažen oděv a obuv
- při zasažení očí a pokožky oplachovat proudem tekoucí vody
- každý postižený musí být odeslán k lékařskému vyšetření

IMPROVIZOVANÉ OCHRANNÉ PROSTŘEDKY

Pro krátkodobý pobyt ve venkovním prostředí s výskytem fluorovodíku postačí běžný pracovní nebo občanský oděv a obuv a pro ochranu dýchacích orgánů rouška zhotovená z tkaniny (např. kapesník) navlhčená vodou, přiložená na nos a ústa.

Fyzická osoba je povinná:

- strpět omezení vyplývající z opatření stanovených při mimořádné události a omezení nařízená velitelem zásahu při provádění záchranných a likvidačních prací a vstup osob provádějících záchranné nebo likvidační práce na pozemky nebo do objektů a použití nezbytné techniky
- poskytnout na výzvu starosty obce nebo velitele zásahu osobní nebo

věcnou pomoc poskytnout veliteli zásahu informace o skutečnostech, které by mohly ohrozit životy nebo zdraví osob provádějících zásah nebo ostatního obyvatelstva.

Právnícká osoba nebo podnikající osoba, u které došlo k havárii je povinná:

- ohlásit neprodleně havárii místně příslušnému operačnímu a informačnímu středisku integrovaného záchranného systému (KOPIS), Krajskému úřadu Středočeského kraje
- podílet se na varování osob ohrožených havárií v rozsahu stanoveném zvláštním právním předpisem
- poskytnout veliteli zásahu informace o skutečnostech, které by mohly ohrozit životy nebo zdraví osob provádějících zásah nebo ostatního obyvatelstva
- spolupracovat při odstraňování havárie se složkami integrovaného záchranného systému, správními úřady a orgány kraje a obce a podle jejich pokynů provádět neprodleně záchranné a likvidační práce a asanaci
- zabezpečit zneškodnění odpadů, které vznikly v důsledku havárie i v důsledku její likvidace.

Všichni jsou povinni poslechnout pokyny velitele zásahu k opuštění zasaženého prostoru. Zdravotně postižené obyvatele přemístí složky IZS.

7. Informace o zařazení objektu a o kontrolách u provozovatele Crystal BOHEMIA a.s.

Podle zákona č.224/2015Sb., o prevenci závažných havárií, způsobených nebezpečnými chemickými látkami nebo chemickými směsmi je společnost Crystal BOHEMIA a.s., Poděbrady zařazena do skupiny B. Provozovatel je proto povinen zpracovat následující dokumenty:

- Bezpečnostní zprávu
- Vnitřní havarijní plán
- Podklady pro stanovení zóny havarijního plánování a vnější havarijní plán

Crystal BOHEMIA a.s. tyto dokumenty vypracoval a Krajský úřad Středočeského kraje svým rozhodnutím schválil Bezpečnostní zprávu podle zákona č.224/2015Sb., o prevenci závažných havárií, způsobených nebezpečnými chemickými látkami nebo chemickými směsmi.

V objektu Crystal BOHEMIA a.s. jsou v souladu se zákonem prováděny jednou ročně kontroly České inspekce životního prostředí společně se zastupci oblastního inspektorátu práce, hasičského záchranného sboru, krajské hygienické stanice a krajského úřadu Středočeského kraje.

Předmětem kontrol jsou:

- opatření přijatá k prevenci závažné havárie

- vhodnost a dostatečnost prostředků minimalizujících možné následky havárie
- dodržování preventivních opatření uvedených v bezpečnostní zprávě a vnitřním havarijním plánu.

Každý rok je prováděna kontrola fyzické ostrahy objektu skláren Krajským ředitelstvím policie Středočeského kraje a Středočeským krajským úřadem.

8. Informace o opatřeních provozovatele k minimalizaci následků závažné havárie

Crystal BOHEMIA a.s. nemá vlastní záchranný systém. Zvládnutí závažné havárie a snižování jejích následků je úkolem složek Integrovaného záchranného systému Středočeského kraje. Využívá k tomu vlastní materiálové prostředky, lidské a ekonomické zdroje provozovatele a vnější prostředky integrovaného záchranného systému.

Vlastní materiálové prostředky provozovatele:

- hydrát vápenatý – vápenné mléko, je používán v technologickém procesu neutralizační stanice ke zneškodňování kyselých odpadních vod z leštitrny skla
- voda v hydrantovém rozvodu Crystal BOHEMIA a.s.

Lidské zdroje

- školení pracovníci z řad obsluhy provozních zařízení proškolení z pomoci při likvidaci havárie způsobené únikem kyseliny fluorovodíkové

Ekonomické zdroje

- finanční zdroje, vyčleněné pro případ havárie

- pojištění pro případ závažné havárie, vyplývající ze zákona

Vnější zdroje

- Hasičský záchranný sbor Středočeského kraje
- Hasičský záchranný sbor – jednotka Poděbrady
- Zdravotnická záchranná služba – oblastní středisko Kolín



Buřovy sklářen v roce 1877

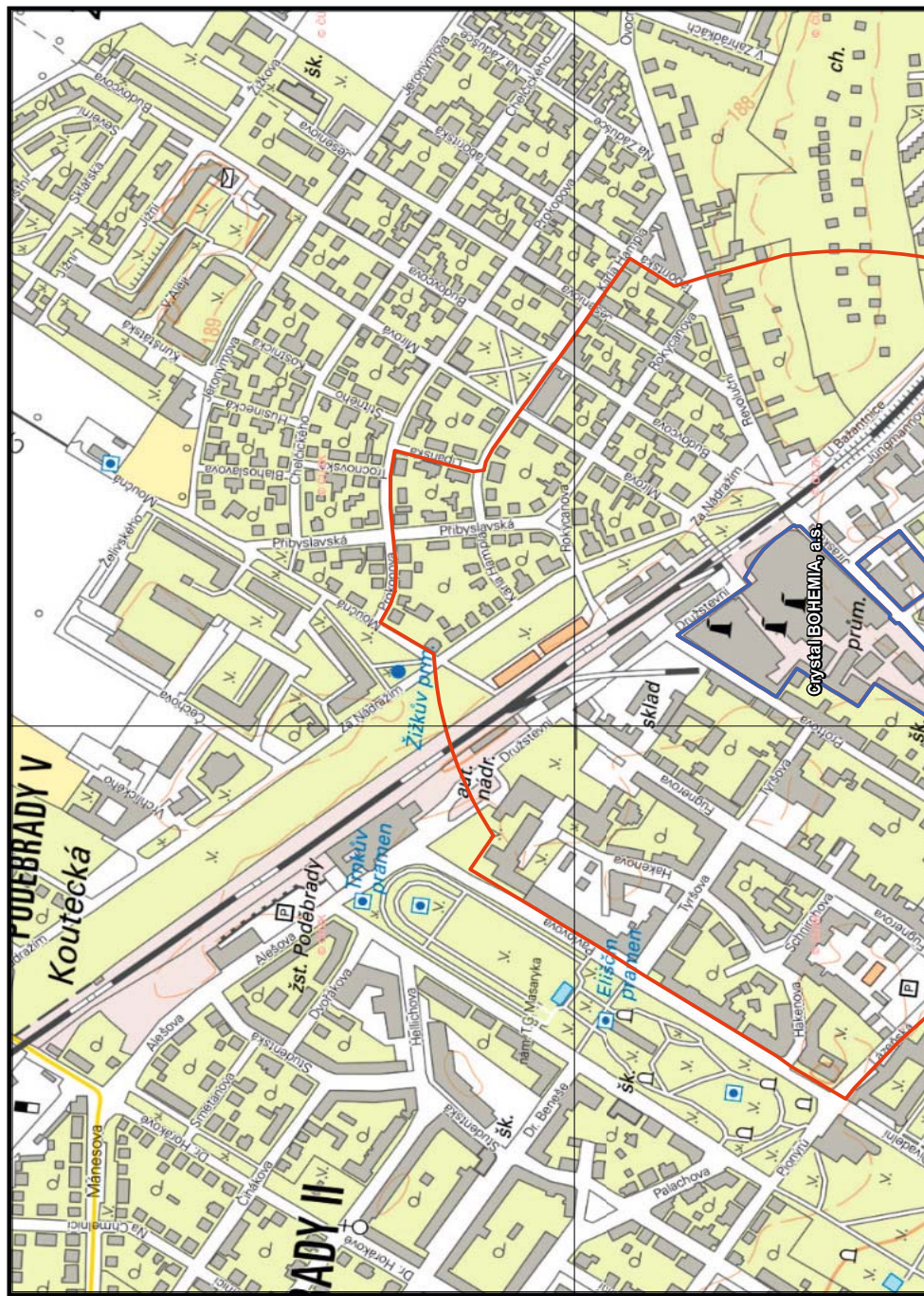
9. Vnější havarijní plán

Vnější havarijní plán stanovuje postup základních a ostatních složek integrovaného záchranného systému v součinnosti s orgány státní správy a samosprávy ve Středočeském kraji při záchranných a likvidačních opatřeních na ochranu obyvatelstva v zóně havarijního plánování po vzniku závažné havárie v objektu provozovatele rizikové činnosti Crystal BOHEMIA a.s. Poděbrady. Dokumentaci vnějšího ha-

variijního plánu zpracovává s HZS ve spolupráci s Krajským úřadem Středočeského kraje a ostatními složkami IZS, zainteresovanými správními úřady a samosprávou. Po jeho schválení starostou Města Poděbrady bude k dispozici v textové i elektronické podobě u Krajského úřadu Středočeského kraje, dotčených správních úřadů a u Městského úřadu Poděbrady.

Vnější havarijní plán pro zónu havarijního plánování bude součástí Krizového plánu Středočeského kraje.

Zóna havarijního plánování v areálu Crystal BOHEMIA, a.s., Poděbrady





Středočeský kraj

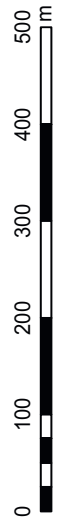
**Krajský úřad Středočeského kraje
 Odbor životního prostředí a zemědělství
 Prevence závažných havárií**
 Zborovská 11, 150 21 Praha 5

Projekt: 2. aktualizace vnějšího havarijního plánu
Název: Zóna havarijního plánování dle zák. č. 224/2015 Sb.
Crystal BOHEMIA, a.s.
Dotčené obce: Poděbrady - v působnosti MěÚ Poděbrady
Podklad: © Český úřad zeměměřičký a katastrální
 © Povodí Labe, státní podnik
Datum: 15.11.2018

Zpracovatel: © Krajský úřad Středočeského kraje
 Odbor životního prostředí a zemědělství



1 : 5 000



- Vysvětlivky:**
-  hranice areálu Crystal BOHEMIA, a.s.
 -  vnější hranice zóny HP
 -  Q 100 - záplavové území stoleté vody

UPOZORNĚNÍ

Doporučujeme všem občanům vzorně havarijního plánování, aby si tuto informaci uschovali a v případě havárie se chovali podle uvedeného návodu. Správným chováním při mimořádné situaci můžete přispět ke snížení možných následků a přispět ke zvýšení ochrany a bezpečnosti nejen vlastní, ale i dalších spoluobčanů.

Na základě českých právních předpisů není pro obyvatelstvo v současné době počítáno s výdejem prostředků individuální ochrany v případě havárií nebezpečných chemických látek. Proto každý, kdo se cítí ohrožen, si prostředky individuální ochrany může zakoupit ve specializovaných prodejnách.

<http://www.mvcr.cz/clanek/chovani-obyvatelstva-v-pripade-havarie-s-unikem-nebezpecnych-chemickych-latek.aspx>

10. Přehled hlavních právních dokumentů v oblasti prevence závažných havárií

1. **Zákon č. 224/2015 Sb.**, o prevenci závažných havárií způsobených vybranými nebezpečnými chemickými látkami a chemickými směsmi
2. **Vyhláška MŽP č. 226/2015 Sb.**, o zásadách pro vymezení zóny havarijního plánování
3. **Vyhláška MŽP č. 227/2015 Sb.**, o náležitostech bezpečnostní dokumentace
4. **Vyhláška MŽP č. 228/2015 Sb.**, o rozsahu zpracování informace veřejnosti, hlášení o vzniku závažné havárie a konečné zprávy o vzniku a dopadech závažné havárie.
5. **Vyhláška MŽP č. 229/2015 Sb.**, o způsobu zpracování ročního plánu kontrol.
6. **Vyhláška MPO č. 225/2015 Sb.**, o stanovení rozsahu bezpečnostních opatření fyzické ochrany objektu zařazeného do skupiny A nebo skupiny B.
7. **Zákon č. 255/2012 Sb.**, o kontrole (kontrolní řád)
8. **Zákon č. 239/2000 Sb.**, o integrovaném záchranném systému a o změně některých zákonů
9. **Zákon č. 83/2015 Sb.**, o právu na informace o životním prostředí

Tato informace pro veřejnost je zveřejněna na webové stránce:

<https://www.kr-stredocesky.cz>
(OŽP – OVH – PZH).

