

**Plán péče**  
**o**  
**Přírodní památku Lom Chlum**



**na období**  
**2018 – 2028**

*Schváleno příslušným orgánem ochrany přírody, Krajským úřadem Středočeského kraje,  
odborem životního prostředí a zemědělství*

*Schváleno protokolem č. j. .... ze dne.....*

*Ing. Josef Keřka, Ph.D.  
vedoucí odboru životního prostředí a zemědělství*

# 1. Základní údaje o zvláště chráněném území

## 1.1 Základní identifikační údaje

evidenční číslo:	1408
kategorie ochrany:	přírodní památka
název území:	Lom Chlum
druh právního předpisu, kterým bylo území vyhlášeno:	vyhláška okresního úřadu
orgán, který předpis vydal:	okresní úřad Praha – východ
číslo předpisu:	ŽPaV 274/1992
datum platnosti předpisu:	25. 2. 1992
datum účinnosti předpisu:	25. 2. 1992

## 1.2 Údaje o lokalizaci území

kraj:	Středočeský
okres:	Praha - východ
obec s rozšířenou působností:	Říčany
obec s pověřeným obecním úřadem:	Říčany
obec:	Kunice
katastrální území:	Dolní Lomnice u Kunic č. k.ú. 667213

### 1.3 Vymezení území podle současného stavu katastru nemovitostí

#### Zvláště chráněné území (ZCHÚ):

##### Katastrální území: (Dolní Lomnice u Kunice, 677213)

Číslo parcely podle KN	Číslo parcely podle PK nebo jiných evidencí	Druh pozemku podle KN	Způsob využití pozemku podle KN	Číslo listu vlastnictví	Výměra parcely celková podle KN (m <sup>2</sup> )	Výměra parcely v ZCHÚ (m <sup>2</sup> )
46/1		ostatní plocha	dobývací prostor	10001	20699	20699
46/2		ostatní plocha	dobývací prostor	10001	6360	6390
46/9		ostatní plocha	ostatní komunikace	10001	141	141
46/10		ostatní plocha	jiná plocha	10001	203	203
46/13		ostatní plocha	dobývací prostor	1193	1715	1715
52/1		lesní pozemek		66	19659	19659
52/2		lesní pozemek		66	1183	1183
52/3		lesní pozemek		66	83341	9036
52/6		lesní pozemek		66	10313	10313
52/7		lesní pozemek		66	8589	8589
<b>Celkem</b>						<b>77928</b>

Pozemky č. 52/2 a 46/13 nejsou zahrnuty do pozemků ve vyhlásovací dokumentaci. V případě pozemku č. 52/2 se jedná o lesní pěšinu, která by území PP dělila na dvě části. V případě pozemku 46/13 se jedná o zahrady a bylo by vhodnější jej zahrnout do OP. V mapových podkladech AOPK jsou zahrnovány do území PP. Pozemek č. 46/13 je součástí PP i dle informací na KN.

##### Katastrální území: (Dolní Lomnice u Kunice, 677213)

Číslo parcely podle KN	Číslo parcely podle PK nebo jiných evidencí	Druh pozemku podle KN	Způsob využití pozemku podle KN	Číslo listu vlastnictví	Výměra parcely celková podle KN (m <sup>2</sup> )	Výměra parcely v OP (m <sup>2</sup> )
46/7		ostatní plocha	jiná plocha	393	1719	1719
46/8		ostatní plocha	jiná plocha	393	1587	1587
334		zastavěná plocha a nádvoří		1194	100	100
335		zastavěná plocha a nádvoří		1194	48	48
336/1		zastavěná plocha a nádvoří		1215	120	120
336/2		zastavěná plocha a nádvoří		1194	37	37
396		zastavěná plocha a nádvoří	zbořeniště	393	74	74
<b>Celkem</b>						<b>3685</b>

## 1.4 Výměra území a jeho ochranného pásma

Druh pozemku	ZCHÚ plocha v ha	OP plocha v ha	Způsob využití pozemku	ZCHÚ plocha v ha
lesní pozemky	4,88	0		
vodní plochy	0	0	zamokřená plocha	0
			rybník nebo nádrž	0
			vodní tok	0
trvalé travní porosty	0	0		
orná půda	0	0		
ostatní zemědělské pozemky	0	0		
ostatní plochy	2,92	0,33	neplodná půda	
			ostatní způsoby využití	2,92
zastavěné plochy a nádvoří	0	0,04		
plocha celkem	7,8	0,37		

## 1.5 Překryv území s jinými chráněnými územími

národní park:	ne
chráněná krajinná oblast:	ne
jiný typ chráněného území:	ne
<u>Natura 2000</u>	
ptačí oblast:	ne
evropsky významná lokalita:	ne

## 1.6 Kategorie IUCN

IV. - řízená rezervace

## 1.7 Předmět ochrany ZCHÚ

### 1.7.1 Předmět ochrany ZCHÚ podle zřizovacího předpisu

Biotop význačné avi-, herpeto- a batrachofauny s významným výskytem chráněných druhů živočichů.

### 1.7.2 Hlavní předmět ochrany ZCHÚ – současný stav

Biotop význačné avi-, herpeto- a batrachofauny s významným výskytem chráněných druhů živočichů.

## B. druhy

název druhu	aktuální početnost nebo vitalita populace v ZCHÚ	stupeň ohrožení	popis biotopu druhu
Rak říční ( <i>Astacus astacus</i> )	Stovky až tisíce jedinců	Ohrožený (EN)	Lomové jezírko
Čmeláci rodu <i>Bombus</i>	hojně		Nelesní plochy ZCHÚ
Mravenci rodu <i>Formica</i>	Několik kolonií		Celé území ZCHÚ
Ještěrka obecná ( <i>Lacerta agilis</i> )	Stálá populace (desítky jedinců)	Zranitelný (VU)	Celé území ZCHÚ, hojněji nelesní plochy
Slepýš křehký ( <i>Anguis fragilis</i> )	Stálá populace (desítky jedinců)	Téměř ohrožený (NT)	Celé území ZCHÚ

### 1.8 Cíl ochrany

Zachovaný biotop vzácných a chráněných druhů živočichů a vitální populace raka říčního (*Astacus astacus*).

## 2. Rozbor stavu zvláště chráněného území s ohledem na předmět ochrany

### 2.1 Stručný popis území a charakteristika jeho přírodních poměrů

Území se nachází jihovýchodně od Dolní Lomnice, především na jižním úbočí kopce Chlum se zatopeným lomem. Území se nachází v nadmořské výšce 390 m n. m. až 440 m n. m.

#### Geologie a geomorfologie

Na ZCHÚ se nachází horniny střeďočeského plutonu, především biotiticko-amfibolitický granodiorit s přechody ke křemennému dioritu. Geomorfologickou jednotkou je Benešovská pohorkatina (IIA1).

#### Klima

Oblast spadá do mírně teplé oblasti 9 (MT9).

#### Vegetace a flóra

Větší část území je pokryta smíšeným kulturním lesem s podílem smrku a modřínu. V porostech se však nachází významné doupné stromy. Bylinné patro je druhově chudé odpovídající kyselému podloží.

Lomové stěny zarůstají sukcesí chudými acidofilními společenstvy a náletem dřevin s podílem nepůvodních dřevin (*Larix decidua*, *Cytisus scoparius*). Plochy v okolí lomové stěny však tvoří pestrou mozaiku, stromů, keřů a volných ploch.

Plochy v jižní části zarůstají křovinami, především trnkou obecnou (*Prunus spinosa*), a dřevinami s vývojem směřujícím k lesu. V kosené části se nachází suché až mezofilní trávníky s velkým podílem třiny křovištní (*Calamagrostis epigejos*). V této ploše jsou také vysázeny jehličnany. V rámci průzkumu v roce 2017 bylo zaznamenáno 145 druhů rostlin, avšak žádné chráněné druhy. Dle červeného seznamu dva druhy spadají do kategorie téměř ohrožené – zvonek jemný (*Campanula gentilis*) a škarda střešní (*Crepis tectorum*).

#### Fauna

Na území ZCHÚ se vyskytují lesní druhy i druhy luční, často vzácné a chráněné. Mnoho vzácných a chráněných druhů se zde však nevyskytuje pravidelně (čáp černý (*Ciconia nigra*), krkavec obecný (*Corvus corax*)). Výskyt jiných druhů zde již nebyl zaznamenán, ale vhodné podmínky pro hnízdění výra velkého (*Bubo bubo*), holuba doupnáka (*Columba oenas*) a strakapouda prostředního (*Dendrocopos medius*) zde stále existují. Významná je velká populace raka říčního (*Astacus astacus*) v lomové jezeru. Výskyt raka bahenního (*Astacus leptodactylus*) nebyl potvrzen a pravděpodobně se jedná o chybný údaj.

#### Přehled zvláště chráněných druhů rostlin a živočichů

název druhu	aktuální početnost nebo vitalita populace v ZCHÚ	kategorie podle vyhlášky č. 395/1992 Sb.	popis biotopu druhu, další poznámky
Rak říční ( <i>Astacus astacus</i> )	Populace stovek až tisíců jedinců	KO	Lomové jezírko
Zmije obecná ( <i>Vipera berus</i> )	V roce 2017 nebyla zaznamenána, několik jedinců uvádí Koptík 2005	KO	

<b>Čáp černý</b> ( <i>Ciconia nigra</i> )	Nehnízdí, pozorován při sběru materiálu na hnízdo, pravidelně navštěvuje ZCHÚ	SO	Les, okraj lomu
Čolek obecný ( <i>Lissotriton vulgaris</i> )	Jednorázové pozorování (Koptík 2005)	SO	Jeden jedinec pozorován v lese nad lomem
Holub doupňák ( <i>Columba oenas</i> )	Pozorování 1998 (Hruška in Koptík 2005)	SO	Les ZCHÚ - vhodné doupné stromy se nachází především v západní části PP
<b>Ještěrka obecná</b> ( <i>Lacerta agilis</i> )	Hojná, stabilní rozmnožující se populace	SO	Celé území ZCHÚ, hojněji jižní křovinatá část a okolí lomu
Krahujec obecný ( <i>Accipiter nisus</i> )	Ojediné pozorování v roce 1997 (Hruška in Koptík 2005), současný výskyt možný	SO	
Skřivan lesní ( <i>Lullula arborea</i> )	Ojedinelý výskyt v minulosti (Hruška in Koptík 2005)	SO	
<b>Slepýš křehký</b> ( <i>Anguis fragilis</i> )	Hojná, stabilní rozmnožující se populace	SO	Celé území ZCHÚ, hojněji jižní křovinatá část
Sýček obecný ( <i>Athene noctua</i> )	Pravidelná pozorování do roku 1997 (Koptík 2005), v současnosti výskyt nepravděpodobný	SO	
<b>Čmeláci</b> <i>Bombus lapidarius</i> , <i>B. pascuorum</i> , <i>B. terrestris</i>	Jednotlivý, ale pravidelný výskyt	O	Jižní okraj ZCHÚ, rozvolněné ploch v okolí lomu, lomová stěna
<b>Krkavec velký</b> ( <i>Corvus corax</i> )	Nehnízdí, pravidelně navštěvuje PP	O	Celé území
Koroptev polní ( <i>Perdix perdix</i> )	Ojedinelý výskyt, výskyt v okolí PP (Koptík 2005)	O	Křoviny jižní části ZCHÚ
Lejsek šedý ( <i>Muscicapa striata</i> )	Od roku 2015 nebyl pozorován	O	OP a jeho okolí
<b>Mravenec lesní</b> ( <i>Formica rufa</i> )	Několik kolonií v celém ZCHÚ	O	Celé území ZCHÚ
Mravenec lesní ( <i>Formica polyctena</i> )	Běžně uváděn, v roce 2017 nebyl zaznamenán	O	
<b>Otakárek fenyklový</b> ( <i>Papilio machaon</i> )	2 jedinci	O	Jižní, luční a křovinatá část ZCHÚ
<b>Otakárek ovocný</b> ( <i>Iphiclides podalirius</i> )	1 jedinec	O	Jižní, luční a křovinatá část ZCHÚ
Strakapoud prostřední ( <i>Dendrocopos medius</i> )	Pozorován 2005 (Koptík 2005), v roce 2017 nebyl zaznamenán, výskyt je však možný	O	Les ZCHÚ
<b>Ťuhýk obecný</b> ( <i>Lanius collurio</i> )	Běžně hnízdí na hranici a v okolí PP	O	Křoviny ZCHÚ a okolní volná krajina
<b>Užovka obojková</b> ( <i>Natrix natrix</i> )	Pravidelný výskyt	O	Lom, jezírko, jižní křovinatý okraj
<b>Veverka obecná</b> ( <i>Sciurus vulgaris</i> )	Pravidelný výskyt	O	Lesy ZCHÚ
Výr velký ( <i>Bubo bubo</i> )	Dříve hnízdil, v posledních 10 letech nebyl pozorován	O	Lomová stěna



## 2.2 Historie využívání území a zásadní pozitivní i negativní vlivy lidské činnosti v minulosti, současnosti a blízké budoucnosti

### a) ochrana přírody

Přírodní památka Lom Chlum byla vyhlášena v roce 1992. Na území je pravidelně realizován management ZCHÚ. Probíhá kosení trávníků a redukce dřevin v jižní části území. Tyto zásahy mají jednoznačně pozitivní dopad a je vhodné v nich pokračovat. Vyřezávání křovin by bylo vhodné provádět ve větším rozsahu. Na lomové stěně probíhalo odstraňování náletu, dřeviny na lomové hraně vyřezávali i majitelé pozemků v ochranném pásmu. Větve a křoviny byly z části ponechány za lomovou hranou jako zábrana proti vstupu návštěvníků. Vyřezávání křovin z hlediska uvolnění plošek na lomové stěně pro umožnění hnízdění výra velkého (*Bubo bubo*) nemělo žádaný dopad. Nepřítomnost výra je způsobena i jinými vlivy. Pozitivní dopad této činnosti je však z hlediska odstraňování nepůvodního modřínu opadavého (*Larix decidua*), diverzifikace vegetace na lomové hraně je vhodná také pro diverzitu bezobratlých i výskyt plazů. Odstraněním dřevin se také sníží množství opadu do lomového jezírka. Zhruba před deseti lety byly na území vyvěšeny ptačí budky. Část těchto budek se ještě nachází v ZCHÚ, jsou však již často poškozené a na konci své životnosti. Přestože budky byly k hnízdění využívány a osidlovány i myšicemi, vyvěšování budek by v lokalitě mělo být pouze jako doplňková činnost a zaměřit se především na zachování doupných stromů v porostech.

### b) lesní hospodářství

Na území se nachází lesy, na kterých bylo a je hospodařeno holosečným způsobem. V lesích je vysoký podíl nepůvodních dřevin (smrk, modřín), podíl těchto dřevin je postupně snižován a zalesňováno je listnatými dřevinami.

### c) zemědělské hospodaření

Kosení trávníků a luk na území ZCHÚ probíhalo pouze v rámci managementu lokality. Část pozemku č. 46/1 v jižní části území bylo v minulosti využíváno k chovu beranů. Toto využití plochy nenarušovalo předmět ochrany. Zemědělsky v současnosti není lokalita využívána. Na jižním okraji se nachází pastvina a východně strojově kosené louky.

### e) myslivost

Výkon práva myslivosti je v bližších ochranných podmínkách stanoven takto:

Zakazuje se používání otrávených návnad a takových druhů líčení, které by mohli poranit chráněné druhy, zejména pernaté dravce.

S trvalou platností se zakazuje lov jinak nehájených pernatých dravců a šelem s výjimkou toulavých psů a koček.

Lov lišek je zakázán. Výjimkou z lovu by byl výskyt vztekliny nebo vyhlášení přírodního ohniska vztekliny na k. ú. Dolní Lomnice a přilehlých katastrech.

Nebudou nově zřizovány nebo rozšiřovány chovy zvěře nad současné stavy.

Dopad těchto ustanovení je vzhledem malé rozloze ZCHÚ omezený.

K výstavbě mysliveckých zařízení všeho druhu včetně posedů je třeba souhlasu orgánu státní ochrany přírody.

V posledním desetiletí území navštěvovala skupina zdivočelých prasat domácích. Před několika lety se je podařilo odlovit a nyní se na území vyskytuje pouze prase divoké, jejichž stavy by bylo vhodné snižovat.

### g) rekreace a sport

Území je hojně navštěvováno a vstup do území pouze po značených cestách není dodržován. Vysoká návštěvnost je i jedním z možných faktorů na vymizení výra z lokality.

Vodní plocha na dně lomu je přístupná pouze přes oplocené pozemky v ochranném pásmu. Není proto využívána ke koupání či bruslení veřejností.

Lom je využíván také filmaři. Tyto akce musí být povolovány orgány ochrany přírody, které stanoví podmínky, za kterých je možné je realizovat.

## **h) těžba nerostných surovin**

Jádrem ZCHÚ je opuštěný lom na granodiorit. Těžba byla ukončena na začátku 50. let 20. století. Po té byla snaha využít prostor těžební jámy k ukládání odpadu, které již začalo probíhat. O lom však projeví zájem malíř Vratislav Hlavatý a sochař Slavoj Nejd. Ti vyklidili, a ve spolupráci obcí, nechali odvézt odpad z těžební jámy a původní budovy přestavěli na obytné chaty. Po ukončení těžby se také začalo vytvářet lomové jezero se zvyšováním objemu vody o cca 1000 m<sup>3</sup> ročně. Zvyšování hladiny by probíhalo do současnosti, majitelé však vytvořili odtok, kterým vodu odvádí do jižní části území a nivy Lomnického potoka (Hlavatý, ústní sdělení). Dříve vysazené dravé ryby se nyní již v jezeře nevyskytují.

## **2.3 Související plánovací dokumenty, správní rozhodnutí a právní předpisy**

Aktuální územní plán obce Kunice je platný ve změně č. 6, která byla schválena v roce 2010. V obci Kunice – Dolní Lomnice existuje také regulační plán z roku 2010, vydaný zastupitelstvem obce pod č. j. 670/2010. Vztahuje se na připravované zástavby ploch na severozápadní části obec. Nárůst obyvatel v lokalitě může mít negativní vliv na ZCHÚ. Lesní hospodářský plán je platný na období 2012 – 2024.

## **2.4 Současný stav zvláště chráněného území a přehled dílčích ploch**

### **2.4.1 Základní údaje o lesích**

Přírodní lesní oblast	Středočeská pahorkatina (10)
Lesní hospodářský celek / zařizovací obvod	1328
Výměra LHC (zařizovacího obvodu) v ZCHÚ (ha)	4,9
Období platnosti LHP (LHO)	2012 - 2024
Organizace lesního hospodářství	Lesní závod Konopiště
Nižší organizační jednotka	Polesí Komorní Hrádek

### **Přehled výměr a zastoupení souborů lesních typů**

<b>Přírodní lesní oblast: Středočeská pahorkatina (10)</b>				
<b>Soubor lesních typů (SLT)</b>	<b>Název SLT</b>	<b>Přirozená dřevinná skladba SLT</b>	<b>Výměra (ha)</b>	<b>Podíl (%)</b>
3S	Svěží dubová bučina	BK6, DB3, LP1, HB	4,9	100
<b>Celkem</b>			<b>4,9</b>	<b>100 %</b>

Dle Plíva (1987)

## Porovnání přirozené a současné skladby lesa

Zkratka	Název dřeviny	Současné zastoupení (ha)	Současné zastoupení (%)	Přirozené zastoupení (ha)	Přirozené zastoupení (%)
<b>Jehličnany</b>					
BO	Borovice lesní	0,7	15	0	0
MD	Modřín opadavý	1,2	25	0	0
SM	Smrk ztepilý	1	23	0	0
JD	Jedle bělokorá	0	0	0,5	10
<b>Listnáče</b>					
BR	Bříza bělokorá	0,2	4	0	0
BK	Buk lesní	+	+	2,6	55
DBZ	Dub zimní	0,7	16	0,9	20
HB	Habr obecný	0,8	17	0,2	5
JV	Javor mléč	0	0	+	+
JS	Jasan ztepilý	0	0	+	+
JL	Jilm habrolistý	0	0	+	+
LP	Lípa srdčitá	0	0	0,4	10
<b>Celkem</b>		4,65	<b>100 %</b>		<b>100,00%</b>

Rozdíl ploch lesa je způsoben plochami holiny a kultur. Na těchto plochách se druhová skladba přibližuje přirozenému druhovému složení.

Dle Průša 2001

### 2.4.2 Základní údaje o rybnících, vodních nádržích a tocích

Vodní plocha se nachází na dně těžební jámy o rozloze 0,34 ha. Jezírko dosahuje hloubky okolo 10 m. V KN je uváděna jako ostatní plocha. Do vodní plochy byly v minulosti vysazeny ryby (pstruh duhový (*Oncorhynchus mykiss*), štika obecná (*Esox lucius*), kapr obecný (*Cyprinus carpio*)). Štiky a pstruzi se již v jezeru nevyskytují, z dalších dravých ryb nebyly zaznamenány žádné druhy (možný je ojedinělý výskyt okouna říčního (*Perca fluviatilis*), který však nebyl v roce 2017 pozorován). Z dalších druhů ryb se vyskytují 2 velcí jedinci kapra obecného a větší množství jedinců plotice obecné (*Rutilus rutilus*). Významný je výskyt raka říčního. Jako místo rozmnožování obojživelníků má jezero omezený význam.

### 2.4.3 Základní údaje o útvarech neživé přírody

Na území se nalézají lomová stěna tvořená granodioritem o výšce 5 – 30 m. Ve stěně jsou vytvořeny schody a terasy.

#### 2.4.4 Základní údaje o nelesních pozemcích

Plocha N1 – jedná se fakticky o těsné okolí ochranného pásma a slouží jako zahrada

Plocha N2 – jezero (viz výše)

Plocha N3 – lomové stěny a hrana na lomu

Lomové stěny byly v minulosti hnízdištěm výra velkého (*Bubo bubo*). Tyto stěny jsou pokryté suchomilnou vegetací acidofilního charakteru a nálety dřevin, které jsou v rámci managementu pravidelně odstraňovány.

Hrana lomu je pokryta mozaikou trávníků, křovin a dřevin a směrem dál od hrany přirozeně přecházející v les a navazující na lesní pozemky. Dřeviny v těsné blízkosti hrany lomu se také redukuje. Plocha je ohraničena valem z větví a vyřezaných křovin, který omezuje nedovolený vstup návštěvníků a slouží jako úkryt různým druhům plazů. Negativním jevem na této ploše je nálet a zmlazování modřínu a janovce metlatého (*Cytisus scoparius*).

Plocha N4 – jižní křovinatá část

Mozaika trávníků (s výjimkou kosených ploch, drobné plošky trávníků již téměř zanikly), křovin (především trnky obecné (*Prunus spinosa*)) a přirozeného náletu vtoušených stromů (topol osika (*Populus tremula*), dub zimní (*Quercus petraea*), třešeň ptačí (*Prunus avium*)). Na ploše byly vysázeny jehličnaté stromy (borovice, smrky, jedle obrovská (*Abies grandis*)), které nyní dosahují výšky přes 10 m. Plocha celkově zarůstá dřevinami.

Plocha N5 – trávničky (podplocha N4)

Jedná se o suché až mezofilní trávničky. Negativním vlivem je šíření třtiny křovištní (*Calamagrostis epigejos*).

#### 2.5 Zhodnocení výsledků předchozí péče a dosavadních ochrannářských zásahů do území a závěry pro další postup

Na ploše N3 je pravidelně 1x za 5 – 10 let prováděno vyřezání náletu na lomové stěně. Zásah byl původně zaměřen na uvolnění ploch pro hnízdění výra velkého. Toho nebylo dosaženo a na absenci hnízdění výra se podílí i další faktory. Vyřezávání však udržuje mozaiku trávníků, křovin i dřevin, které tvoří vhodný biotop pro entomo- a herpetofaunu. Vyřezávání by bylo vhodné rozšířit i na širší pás okolo lomové stěny, především se zaměřením na nepůvodní druhy dřevin.

Plocha N4 byla ponechána bez zásahu a výrazně zarostla křovinami a stromy. Vhodné by bylo dřeviny redukovat a vytvořit průseky směrem k přilehajícím pastvinám a loukám, které by umožňovali migraci lučních druhů. Také vysázené jehličnany svou velikostí již omezují travní plochy a bylo by vhodné je postupně kácet, maximálně s ponecháním několika jedinců (zvyšují atraktivitu lokality pro ptactvo).

Plocha N5 byla rozšířena vyřezáním křovin a je pravidelně 1x ročně kosena. Pro výraznější potlačení třtiny by bylo vhodné plochy se třtinou kosit 2x ročně nebo v jarním období přepásat.

V lesních porostech byly vyvěšeny ptačí budky. Budky byly běžně osidlovány, ale hlavní zaměření při ochraně dutinových ptáků by mělo směřovat k zachování doupných stromů v porostech. Při výsadbě na holinách byly využity druhy listnáčů. V trendu výsadeb stanovištně původních dřevin je nutné i nadále pokračovat.

#### 2.6 Stanovení prioritních zájmů ochrany území v případě jejich možné kolize

V území nejsou kolize předpokládány.

### 3. Plán zásahů a opatření

#### 3.1 Výčet, popis a lokalizace navrhovaných zásahů a opatření v ZCHÚ

##### 3.1.1 Rámcové zásady péče o území nebo zásady jeho jiného využívání

###### a) péče o lesy

###### Rámcová směrnice péče o les podle souborů lesních typů

<b>Číslo směrnice</b>	<b>Kategorie lesa</b>	<b>Soubory lesních typů</b>	
1	Les zvláštního určení	3S	
<b>Předpokládaná cílová druhová skladba dřevin</b>			
<b>SLT</b>	<b>Druhy dřevin a jejich orientační podíly v cílové druhové skladbě (%)</b>		
3S	BK6, DB3, LP1, HB, (JD, JV, JS, TR)		
<b>Porostní typ A</b>		<b>Porostní typ B</b>	
Smrkový		Dubo-bukový	
<b>Základní rozhodnutí</b>			
<b>Hospodářský způsob (forma)</b>		<b>Hospodářský způsob (forma)</b>	
N, P, přípustná je i úzká holoseč		V, P	
<b>Obmýtl</b>	<b>Obnovní doba</b>	<b>Obmýtl</b>	<b>Obnovní doba</b>
110	30	170 - ∞	Nepřetržitá (40)
<b>Dlouhodobý cíl péče o lesní porosty</b>			
Nahrazení nepůvodní dřevinné skladby stanovištně původními druhy		Směřovat k přírodě blízkým lesům	
<b>Způsob obnovy a obnovní postup, včetně doporučených technologií</b>			
(p)N (n)P,		V, (p)P, přirozená obnova s doplněním chybějících cílových druhů dosadbami či podsadbou	
<b>Způsob zalesnění, stanovení druhů a procento melioračních a zpevňujících dřevin při obnově porostu</b>			
Umělá obnova s využitím přirozené obnovy s doplněním cílových druhů, které se na stanovišti nevyskytují; MZD – min. 90% (cílová dřevinná skladba se skládá převážně z MZD)		Přirozená obnova s dosadbou cílových druhů, které se na lokalitě nevyskytují či nezmlazují; MZD – min. 90% (cílová dřevinná skladba se skládá převážně z MZD)	
<b>Dřeviny uplatňované při zalesnění za použití umělé obnovy (%)</b>			
<b>SLT</b>	<b>druh dřeviny</b>	<b>komentář k způsobu použití dřeviny při umělé obnově</b>	
3S	BK6, DB3, LP1, (JV, JS, JD)	Přednostní využití přirozené obnovy, dosadby cílových druhů, které se na lokalitě nevyskytují či nezmlazují	
<b>Péče o nálety, nárosty a kultury a výchova porostů, včetně doporučených technologií</b>			
Individuální i plošná ochrana výsadeb a kultur Prořezávky a probírky druhové ve prospěch stanovištně původních dřevin.		Individuální i plošná ochrana výsadeb a kultur Prořezávky a probírky především k odstranění stanovištně nepůvodních dřevin	
<b>Opatření ochrany lesa včetně doporučených technologií</b>			
Asanace SM napadeného kůrovcem, ochrana náletů před okusem		Ochrana náletů a nárostů před okusem (především vzácnějších dřevin (JD))	
<b>Provádění nahodilých těžeb včetně doporučených technologií</b>			
Včasná asanace SM, část listnaté hmoty ponechat na stanovišti.		Ponechání části dřevní hmoty listnáčů na stanovišti.	
<b>Poznámka</b>			
V porostech ponechávat vybrané doupné stromy cílových (stanovištně původních) dřevin na dožití a k samovolnému rozpadu. Ponechávat část dřevní hmoty v porostech.			

## b) péče o rybníky (nádrže) a vodní toky

Vzhledem k výskytu raka zabránit znečištění vodní plochy (využití pesticidů, hnojiv apod. v okolí). Nepoužívat pesticidy v ochraně lesních porostů v okolí lomu na vrcholu Chlum. Riziko jiného znečištění je málo pravděpodobné. Přesto však dodržovat důslednou prevenci havárií znečišťujících látek. Vyloučit vysazování především dravých ryb.

## c) péče o nelesní pozemky

### Rámcová směrnice péče o nelesní plochy

#### Lomová stěna a hrana lomu

Typ managementu	Asanační, vyřezání náletu
Vhodný interval	1× za 5 - 10 let
Minimální interval	1× za 10 let
Prac. nástroj / hosp. zvíře	Ruční nářadí
Kalendář pro management	Září - listopad
Upřesňující podmínky	Přednostně odstraňovat nepůvodní druhy rostlin, vyřezané keře je možné ponechat jako val zabraňující vstupu a sloužící jako úkryt a biotop dalším organismům.

#### Křoviny v jižní části

Typ managementu	Asanační, vyřezání náletu a křovin
Vhodný interval	Jednorázově (1× za 10 let)
Minimální interval	jednorázově
Prac. nástroj / hosp. zvíře	Ruční nářadí, křovinořez, motorová pila
Kalendář pro management	Září - říjen
Upřesňující podmínky	Přednostně odstraňovat nepůvodní druhy rostlin, část vyřezaných keřů a kmenů dřevin je vhodné ponechat na hromadách na vyřezaném místě (bez travinné vegetace) jako úkryt a biotop dalším organismům, řezy ošetřit vhodným herbicidem

#### Trávníky

Typ managementu	Regulační, kosení trávníků (možné kombinovat s extenzivní pastvou)
Vhodný interval	1 až 2× za rok
Minimální interval	1× za 2 roky
Prac. nástroj / hosp. zvíře	Křovinořez, sekačka, (ovce a kozy s dosekáním nedopasků)
Kalendář pro management	Jedna seč ročně – červenec, srpen První seč – červen, druhá seč – srpen, září
Upřesňující podmínky	Ponechání části cca 20 % (bez výskytu třtiny) nepokosené, nepokosené plochy tvoří pásy, které jsou pokoseny při další seči

## d) péče o rostliny

Nepůvodní druhy rostlin budou přednostně odstraňovány při ostatních managementových zásazích.

## e) péče o živočichy

Rak říční (*Astacus astacus*)

Zachování kvality vody

Důsledná prevence havárií znečišťujících látek

Vyloučit vysazování ryb v ZCHÚ

Pravidelný monitoring populace raků

Velmi významné je mapování a monitoring raka pruhovaného v okolí ZCHÚ

### Račí mor

Prevence:

- Eliminovat transfery a vysazování všech druhů raků
- Nevysazovat ryby do ZCHÚ
- O riziku račího moru poučit majitele nemovitostí v OP, domluvit, že v případě podezřelého úhynu raků budou ihned informovat orgány ochrany přírody
- Dodržovat maximální opatrnost při výzkumech, managementu i případném dalším využití vodní plochy (dezinfekce výstroje, vybavení)

Na podporu hnízdění dutinových ptáků i xylofágního hmyzu se v porostech vyhledají a označí významné doupné stromy, které zůstanou v porostech na dožití a postupný rozklad. Vhodné je to realizovat ve spolupráci s LČR s.p. V mladších porostech a smrčinách je vhodné instalovat 12 budek pro ptáky (2× malý sýkorník, 4× velký sýkorník, 2× budky pro sovy) a 3 budky pro netopýry.

### **3.1.2 Podrobný výčet navrhovaných zásahů a činností v území**

Viz příloha.

Doplnění stojanu s cedulí se státním znakem v jihovýchodní části území.

### **3.2 Zásady hospodářského nebo jiného využívání ochranného pásma včetně návrhu zásahů a přehledu činností**

Ochranné pásmo těsně navazuje na vodní plochu. Nesmí zde probíhat činnosti vedoucí ke zhoršení kvality vody např. vypouštění odpadních vod, manipulace se znečišťujícími látkami. Nesmí dojít ke snížení vodní hladiny odběrem vody.

### **3.3 Zaměření a vyznačení území v terénu**

Pravidelná obnova pruhového hraničního značení a údržba stojanů se státním znakem.

V současnosti chybí jeden ze stojanů. V mapových podkladech je uveden pod číslem 1.

### **3.4 Návrhy potřebných administrativně-správních opatření v území**

Je vhodné zahrnout do ZCHÚ i pozemek č. 52/2. Jedná o lesní pěšinu, která by území PP dělila na dvě části. Pozemek č. 46/13 bylo by vhodnější zahrnout do OP. V mapových podkladech AOPK jsou oba zahrnovány do území PP. Pozemek č. 46/13 je součástí PP i dle informací na KN. Vhodné je i oddělení části pozemku č. 52/3, která se nachází v PP.

### **3.5 Návrhy na regulaci rekreačního a sportovního využívání území veřejností**

Území je hojně navštěvováno i mimo cesty na kterých je pohyb povolen, především na hraně lomu. Budování zábran vstupu (zábradlí, ploty) však není příliš vhodné. Možné je využití valu

z vyřezaných dřevin. Případně posílení návštěv stráží přírody s upřednostněním osvětové činnosti před sankční.

### 3.6 Návrhy na vzdělávací využití území

Na území je instalováno 5 informační cedulí se dvěma typy textů. Na starším typu již nejsou aktuální informace a bylo by vhodné je odstranit. Nový a aktuální text je na 3 cedulích, u nichž by měla probíhat údržba a případná obnova.

### 3.7 Návrhy na průzkum či výzkum a monitoring předmětu ochrany území

Monitoring populace raka říčního a monitoring výskytu raka pruhovaného v okolí ZCHÚ. Průběžné sledování vývoje stavu ZCHÚ.

## 4. Závěrečné údaje

### 4.1 Předpokládané orientační náklady hrazené orgánem ochrany přírody podle jednotlivých zásahů (druhů prací)

Druh zásahu (práce) a odhad množství (např. plochy)	Orientační náklady za rok (Kč)	Orientační náklady za období platnosti plánu péče (Kč)
<b>Jednorázové a časově omezené zásahy</b>		
Obnova pruhového značení (2×)		3000
Vytvoření a instalace 1 stojanu se státním znakem (1×)		4000
Oprava a údržba 6 stojanů se státním znakem (2×)		2000
Instalace 12 nových ptačích budek		10000
Odstranění náletových dřevin z lomové stěny (2×)		50000
Redukce dřevin na lomové hraně (1×)		10000
Rozšíření trávníků, odstranění křovin (1×)		15000
Redukce dřevin v ploše N5 (1×)		6000
<b>Jednorázové a časově omezené zásahy celkem (Kč)</b>		<b>100000</b>
<b>Opakované zásahy</b>		
Kosení (1 rok) 0,5 ha (ekonomická varianta)	9000	9000
Kosení (1 rok) 0,5 ha (optimální varianta)	15000	15000
Kosení (další roky) 1 ha (ekonomická varianta)	18000	162000
Kosení (další roky) 1 ha (optimální varianta)	30000	270000
<b>Opakované zásahy celkem (Kč)</b>		<b>171000/285000</b>
<b>N á k l a d y c e l k e m (Kč)</b>	<b>-----</b>	<b>271000/385000</b>



## 4.2 Seznam používaných zkratk

AOPK ČR – Agentura ochrany přírody a krajiny ČR

KN – katastr nemovitostí

KO – kriticky ohrožený

MZD – meliorační a zpevňující dřeviny

NDOP – nálezová databáze ochrany přírody

O – ohrožený

OP – ochranné pásmo

PP – přírodní památka

SO – silně ohrožený

IUCN – International Union for Conservation of Nature

ZCHÚ – zvláště chráněné území

Dále jsou využívány zkratky dřevin dle běžné lesnické praxe

## 4.3 Použité podklady a zdroje informací

Adam D., Hort L., Janík D., Král K., Šamonil P., Unar P. & Vrška T. (2011) *Metodika hodnocení přirozenosti lesů v ČR*. [online]. Silva Taroucy, v.v.i., Brno, [cit. 23. 9. 2017] Dostupné z: [http://pralesy.cz/sites/default/files/pralesy/metodika\\_prirozenost\\_2012.pdf](http://pralesy.cz/sites/default/files/pralesy/metodika_prirozenost_2012.pdf)

Farkač J., Král D. & Škorpík M. [eds.] (2005): *Červený seznam ohrožených druhů České republiky. Bezobratlí*. AOPK ČR, Praha

Grulich V. & Chobot K. [eds.] (2017): *Červený seznam ohrožených druhů České republiky. Cévnaté rostliny – Příroda*, Praha, 35: 1–178.

Chobot K. & Němec M. [eds.] (2017): *Červený seznam ohrožených druhů České republiky. Obratlovci. – Příroda*, Praha, 34: 1–182.

Koptík J. (2005) *Plán péče PP Lom Chlum*, Plzeň

Kozubíková E., Svobodová J., Štamberová M. (2009) *Raci v České republice*. AOPK ČR, Praha

Kubát K. (ed.) (2002) *Klíč ke květeně České republiky*, Academia, Praha

Ložek V., Kubíková J., Spryňar P. a kol. (2005) *Chráněná území ČR, svazek XIII. Střední Čechy*. AOPK ČR a EkoCentrum Brno, Praha

Míchal I., Petříček V. (1999) *Péče o chráněná území II. Lesní společenstva*, AOPK ČR, Praha

Petříček V. (1999) *Péče o chráněná území I. Nelesní společenstva*, AOPK ČR, Praha

Průša E. (2001) *Pěstování lesů na typologických základech*, Lesnická práce, Praha [online]. *Ústřední seznam ochrany přírody*, AOPK ČR [cit. 23. 9. 2017] Dostupné z: <http://www.drusop.nature.cz>

[online]. *Nahlížení do katastru nemovitostí, ÚZK* [cit. 23. 9. 2017] Dostupné z: <http://www.nahlizenidokd.cuzk.cz>

#### 4.4 Plán péče zpracoval

ZO ČSOP 11/11 Zvoneček ([www.cev-zvonecek.cz](http://www.cev-zvonecek.cz))

Zpracovali: Michal Kubelík, Milan Kollinger, Jana Möllerová, Petr Heřman, Gabriela Dobruská

Fotografie: Michal Kubelík

### 5. Obsah

1. Základní údaje o zvláště chráněném území	2
1.1 Základní identifikační údaje	2
1.2 Údaje o lokalizaci území	2
1.3 Vymezení území podle současného stavu katastru nemovitostí	3
1.4 Výměra území a jeho ochranného pásma	4
1.5 Překryv území s jinými chráněnými územími	4
1.6 Kategorie IUCN	4
1.7 Předmět ochrany ZCHÚ	4
1.8 Cíl ochrany	5
2. Rozbor stavu zvláště chráněného území s ohledem na předmět ochrany	6
2.1 Stručný popis území a charakteristika jeho přírodních poměrů	6
2.2 Historie využívání území	8
2.3 Související plánovací dokumenty, správní rozhodnutí a právní předpisy	9
2.4 Současný stav zvláště chráněného území a přehled dílčích ploch	9
2.5 Zhodnocení výsledků předchozí péče	11
2.6 Stanovení prioritních zájmů ochrany území v případě jejich možné kolize	11
3. Plán zásahů a opatření	12
3.1 Výčet, popis a lokalizace navrhovaných zásahů a opatření v ZCHÚ	12
3.2 Zásady hospodářského nebo jiného využívání ochranného pásma	14
3.3 Zaměření a vyznačení území v terénu	14
3.4 Návrhy potřebných administrativně-správních opatření v území	14
3.5 Návrhy na regulaci rekreačního a sportovního využívání území veřejností	14
3.6 Návrhy na vzdělávací využití území	15

3.7 Návrhy na průzkum či výzkum a monitoring předmětu ochrany území	15
4. Závěrečné údaje	15
4.1 Předpokládané orientační náklady	15
4.2 Seznam používaných zkratk	16
4.3 Použité podklady a zdroje informací	16
4.4 Plán péče zpracoval	17

## **Přílohy**

Fotodokumentace

T1 Lesní plochy

T2 Nelesní plochy

M1 Orientační mapa

M2 Katastrální mapa

M3 Typologická mapa

M4 Mapa dílčích ploch

M5 Mapa stupňů přirozenosti lesa

M6 Mapa hraničního značení

Botanický průzkum

Entomologický průzkum

Ornitologický průzkum

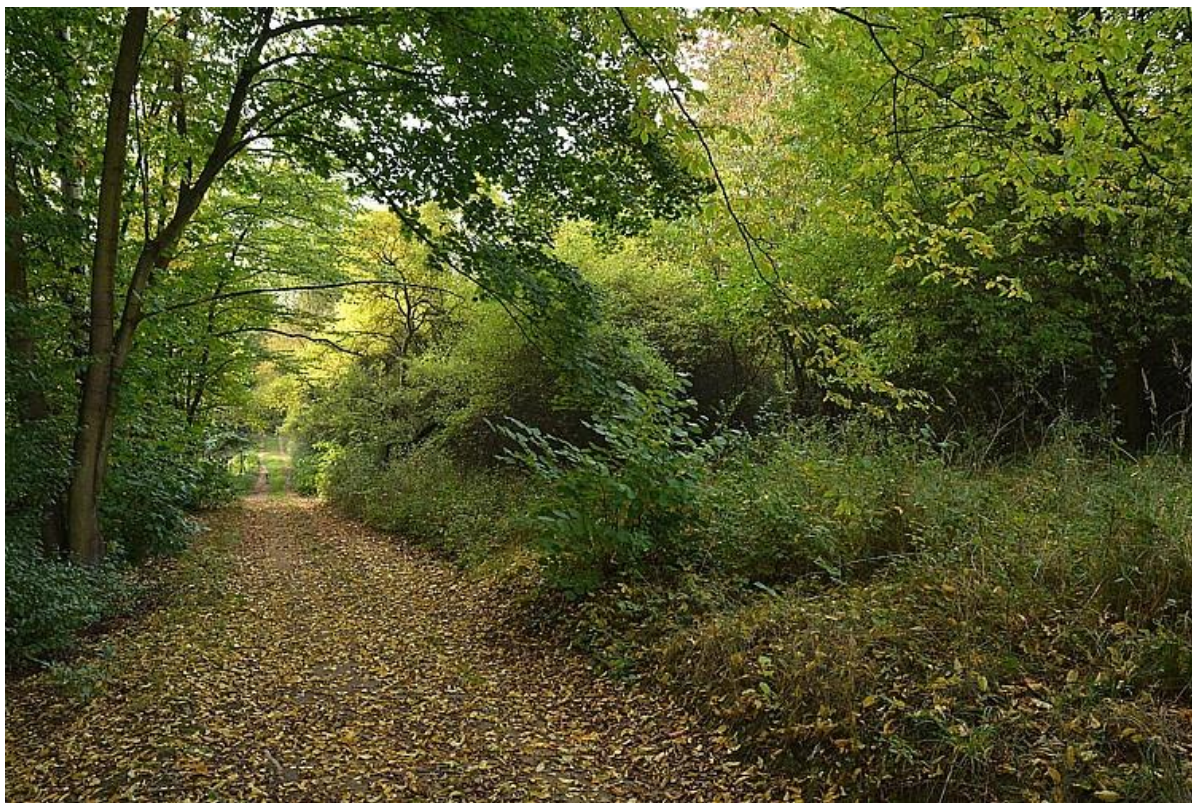
## Fotodokumentace



Plocha N2, N3 – jezero a lomová stěna



Plocha N4



Plocha N4 – zarostlejší část



Plocha N4 (N5) – kosená část