



Středočeský kraj

Plán péče  
o přírodní památku

**Čičovický kamýk**

na období  
**2020-2029**

*Schváleno příslušným orgánem ochrany přírody, Krajským úřadem Středočeského kraje, odborem životního prostředí a zemědělství*

*schváleno protokolem č.j. .... ze dne .....*

*Ing. Josef Keřka, Ph.D.  
vedoucí odboru životního prostředí  
a zemědělství*

# Obsah

1.	Základní údaje o zvláště chráněném území .....	1
1.1	Základní identifikační údaje .....	1
1.2	Údaje o lokalizaci území v rámci územně správního členění ČR .....	1
1.3	Vymezení území podle současného stavu katastru nemovitostí .....	2
1.4	Výměra území a jeho ochranného pásma .....	3
1.5	Překryv území s jiným typem ochrany .....	3
1.6	Kategorie IUCN.....	4
1.7	Předmět ochrany ZCHÚ .....	4
1.8	Cíl ochrany .....	4
2.	Rozbor stavu zvláště chráněného území s ohledem na předmět ochrany .....	5
2.1	Popis území a charakteristika jeho přírodních poměrů.....	5
2.2	Historie využívání území a zásadní pozitivní i negativní vlivy lidské činnosti v minulosti a současnosti.....	9
2.3	Související plánovací dokumenty, správní akty a opatření obecné povahy.....	10
2.4	Současný stav zvláště chráněného území a přehled dílčích ploch.....	10
2.5	Souhrnné zhodnocení stavu předmětů ochrany, výsledků předchozí péče, dosavadních ochranných zásahů do území a závěry pro další postup .....	13
2.6	Stanovení prioritních zájmů ochrany území v případě jejich možné kolize.....	13
3.	Plán zásahů a opatření .....	14
3.1	Výčet, popis a lokalizace navrhovaných zásahů a opatření v ZCHÚ .....	14
3.2	Zásady hospodářského nebo jiného využívání ochranného pásma včetně návrhu zásahů a přehledu činností .....	17
3.3	Zaměření a vyznačení území v terénu .....	17
3.4	Návrhy potřebných administrativně-správních opatření v území .....	17
3.5	Návrhy na regulaci rekreačního a sportovního využívání území veřejností.....	17
3.6	Návrhy na vzdělávací a osvětové využití území.....	17
3.7	Návrhy na průzkum či výzkum a monitoring předmětu ochrany území.....	17
4.	Závěrečné údaje .....	17
4.1	Předpokládané orientační náklady hrazené orgánem ochrany přírody podle jednotlivých zásahů (druhů činností) .....	17
4.2	Použité podklady a zdroje informací .....	19
4.3	Seznam používaných zkratk .....	20
4.4	Podklady pro plán péče zpracoval .....	20
5.	Přílohy .....	21
	Příloha T1 – Popis lesních porostů a výčet plánovaných zásahů v nich .....	22
	Příloha T2 – Popis dílčích ploch a objektů mimo lesní pozemky a výčet plánovaných zásahů v nich .....	23

# 1. Základní údaje o zvláště chráněném území

## 1.1 Základní identifikační údaje

evidenční číslo:	1169
kategorie ochrany:	přírodní památka
název území:	Čičovický kamýk
druh právního předpisu, kterým bylo území vyhlášeno:	vyhláška
orgán, který předpis vydal:	ONV Praha-západ
číslo předpisu:	-
datum platnosti předpisu:	05.04.1989
datum účinnosti předpisu:	01.05.1989

## 1.2 Údaje o lokalizaci území v rámci územně správního členění ČR

kraj:	Středočeský
okres:	Praha-západ
obec s rozšířenou působností:	Černošice
obec s pověřeným obecním úřadem:	Roztoky
obec:	Čičovice
katastrální území:	Velké Čičovice

### **Příloha:**

M1 – Orientační mapa s vyznačením území

### 1.3 Vymezení území podle současného stavu katastru nemovitostí

Zvláště chráněné území:

Katastrální území: 623555 – Velké Čičovice

Číslo parcely podle KN	Číslo parcely podle PK nebo jiných evidencí	Druh pozemku podle KN	Způsob využití pozemku podle KN	Výměra parcely celková podle KN (m <sup>2</sup> )	Výměra parcely v ZCHÚ (m <sup>2</sup> )*
612		ostatní plocha	jiná plocha	6358	169
613		lesní pozemek	lesní pozemek	16661	16523
615		ostatní plocha	jiná plocha	828	633
616		orná půda	orná půda	1970	155
617		ostatní plocha	jiná plocha	1242	878
618		orná půda	orná půda	3517	71
619		ostatní plocha	jiná plocha	1364	732
620		ostatní plocha	jiná plocha	589	23
625		ostatní plocha	ostatní komunikace	4312	20
st. 61		zastavěná plocha a nádvoří	zastavěná plocha a nádvoří	60	60
<b>Celkem</b>					<b>19264</b>

Části parcel byly vyměřeny pomocí počítačového prostředí GIS

Ochranné pásmo:

Katastrální území: 623555 – Velké Čičovice

Číslo parcely podle KN	Číslo parcely podle PK nebo jiných evidencí	Druh pozemku podle KN	Způsob využití pozemku podle KN	Výměra parcely celková podle KN (m <sup>2</sup> )	Výměra parcely v OP (m <sup>2</sup> )
612		ostatní plocha	jiná plocha	6358	3112
613		lesní pozemek	lesní pozemek	16661	60
614		orná půda	orná půda	6551	9
615		ostatní plocha	jiná plocha	828	195
616		orná půda	orná půda	1970	1815
617		ostatní plocha	jiná plocha	1242	364
618		orná půda	orná půda	3517	2790
619		ostatní plocha	jiná plocha	1364	499
623		ostatní plocha	jiná plocha	1260	42
624		orná půda	orná půda	9914	303
625		ostatní plocha	ostatní komunikace	4312	484
<b>Celkem</b>					<b>9673</b>

**Příloha:**

M2 – Katastrální mapa se zákresem ZCHÚ a jeho ochranného pásma

## 1.4 Výměra území a jeho ochranného pásma

Druh pozemku	ZCHÚ plocha v ha	Vyhlášené OP plocha v ha	Způsob využití pozemku	ZCHÚ plocha v ha
lesní pozemky	1,6523	0,0060		
vodní plochy			zamokřená plocha	
			rybník nebo nádrž	
			vodní tok	
trvalé travní porosty				
orná půda	0,0226	0,4917		
ostatní zemědělské pozemky				
ostatní plochy	0,2455	0,4696	neplodná půda	
			ostatní způsoby využití	0,2455
zastavěné plochy a nádvoří	0,0050			
<b>plocha celkem</b>	1,9349	0,9673		

## 1.5 Překryv území s jiným typem ochrany

národní park: ne  
chráněná krajinná oblast (včetně zóny): ne  
překryv s jiným typem ochrany: ne  
mezinárodní statut ochrany: ne

### Natura 2000

ptačí oblast: ne  
evropsky významná lokalita: ne

## 1.6 Kategorie IUCN

III - přírodní památka nebo prvek

## 1.7 Předmět ochrany ZCHÚ

### 1.7.1 Předmět ochrany ZCHÚ podle zřizovacího předpisu

Buližníkový kamýk, významný geomorfologický fenomén, dominanta v krajině a paleontologické naleziště.

#### A. útvary neživé přírody

Zdroj dat: Štefánek et Krinke (2011), Česká geologická služba

útvár	geologická charakteristika	popis útvaru	kód předmětu ochrany*
Buližníkový kamýk	silicity (buližník), po obvodu kamýku vápnité pískovce a opuky	Silicitový kamýk součástí kamýků proterozoika kralupsko-zbraslavské skupiny, na j. a jv. svahu kamýku se v drobných lůmcích zachovaly reliktů křídových sedimentů a abrazních povrchů na proterozoiku.	a

\*a=předmět ochrany spadá pod definici předmětu ochrany dle zřizovacího předpisu ZCHÚ

## 1.8 Cíl ochrany

#### A. útvary neživé přírody

útvár	cíl ochrany	indikátory cílového stavu
Buližníkový kamýk	zachování buližníkových lumků s profily odhalenými pro paleontologické a geomorfologické studium	<ul style="list-style-type: none"><li>• minimálně 90 % povrchu lůmků bez porostů dřevin s minimálním zárostem</li></ul>

## 2. Rozbor stavu zvláště chráněného území s ohledem na předmět ochrany

### 2.1 Popis území a charakteristika jeho přírodních poměrů

#### 2.1.1 Stručný popis území a jeho přírodních poměrů

Lokalita se nachází asi 1,5 km SV od obce Středokluky v nadmořské výšce 320-345m. ZCHÚ je krajinnou dominantou, z větší části je území zalesněno, vyjma travnatých xerotermních ploch v jv. a v. části území. Samotná památka je obklopena intenzivně obdělávanou zemědělskou půdou. Na vrcholu kóty se nachází pozůstatky základů stavby. ZCHÚ se nachází v Řípském bioregionu (1.2), dle fyto geografického členění náleží k Bělohorské tabuli (7d), geomorfologické jednotce Pražská plošina (VA2). Lokalita se nachází v teplé klimatické oblasti T2, přírodní lesní oblasti Polabí (17). Geologická charakteristika území byla převzata z informačního serveru České geologické služby ([www.geology.cz](http://www.geology.cz)): „Silicitový kamýk u Číčovic je součástí kamýků proterozoika kralupsko-zbraslavské skupiny. Na j. a jv. svahu kamýku se v drobných, dnes většinou zarůstajících a zasucených lůmcích zachovaly reliktů křídových sedimentů a abrazních povrchů na proterozoiku. Nejlepší situace je dnes na jv. svahu, ve větším lůmku kde jsou na podložních silicitech zachovány cenomanské vápence s valouny silicitů různého stáří a opracování, se základní hmotou tvořenou jemnozrnným až středně zrnitým vápnitým pískovcem, s hojným organickým detritem, písčitém biodetritickým vápencem s proměnlivou příměsí jílu, ojediněle organodetritickým jílovcem. Z dosti špatně dochované fauny jsou zde zkameněliny význačné pro cenoman: *Grammatodon carinatus* (Sow.), *Trigonia sulcataria* Lam., *Lima (Ctenoides) tecta* Goldf., *Neithea phaseola* (Lam.). Stáří slínovců podle forminifer je spodnoturonské. Na klastech v nejvyšší slepencové poloze jsou fosfatické krusty. Lokalita se vyznačuje neobvykle hojným výskytem přisedlých aglutinovaných forminifer *Acruliammina longa* (Tappan) - na klastech v konglomerátu. V organickém detritu převládají ústřice a echinodermáti.“

#### Vegetační charakteristika

#### Přírodní stanoviště soustavy Natura 2000

Při mapování soustavy NATURA 2000 ([www.mapy.nature.cz](http://www.mapy.nature.cz)) byly na území PP v r. 2002 vymapovány přírodní biotopy L7.1, L6.5B a T3.3D, při aktualizaci mapování v r. 2014 byly na území PP vymapovány přírodní biotopy L3.1, L6.5B a T3.3D. Při prvním mapování byly na stanovištích (javoro-) habrových doubrav (SLT 1A, 1B, 1C) chybně mapovány suché acidofilní doubravy (L7.1), což bylo opraveno při aktualizaci mapování na hercynské dubohabřiny (L3.1). Při obou mapováních byly na stanovištích kyselých doubrav (1K) správně mapovány acidofilní teplomilné doubravy bez kručinky chlupaté (L6.5B). Jako doplňkový biotop jsou v obou mapováních vymezeny maloplošné fragmenty úzkolistých suchých trávníků bez význačného výskytu vstavačových (T3.3D).

#### Naturové biotopy

	Stanoviště/Biotop <sup>1</sup>	Předmět ochrany	Plocha mapování 2001		Plocha mapování 2014	
			ha	%	ha	%
9170	Dubohabřiny asociace <i>Galio-Carpinetum</i> /L3.1 Hercynské dubohabřiny	NE	-	-	1,63	84,5
6210	Polopřirozené suché trávníky a facie křovin na	NE	0,15	7,8	0,05	2,5

<sup>1</sup> kód a název typu přírodního stanoviště v soustavě NATURA 2000/ název a kód biotopu dle Katalogu biotopů ČR (Chytrý et al. 2010)



	Stanoviště/Biotop <sup>1</sup>	Předmět ochrany	Plocha mapování 2001		Plocha mapování 2014	
			ha	%	ha	%
	vápnnitých podložích ( <i>Festuco-Brometalia</i> )/T3.3D Úzkolisté suché trávníky, porosty bez význačného výskytu vstavačovitých					

### Ostatní přírodní biotopy

	Stanoviště/Biotop	Plocha mapování 2001		Plocha mapování 2014	
		ha	%	ha	%
L6.5B	Acidofilní teplomilné doubravy bez kručinky chlupaté ( <i>Genista pilosa</i> )	0,21	10,9	0,25	13,0
L7.1	Suché acidofilní doubravy	1,49	77,2	-	-

### Biotopy řady X

Na území PP nebyly mapovány, v souhrnné tabulce představují doplněk do celkové plochy PP.

#### Fytocenologická klasifikace

V území lze vylíčit následující syntaxony fytocenologického systému curyšsko-montpeliérské školy, uvedené v díle Vegetace ČR 4 (Chytrý a kol.). Menším písmem jsou uvedena přechodná společenstva nebo jejich deriváty.

#### Mezofilní a vlhké opadavé listnaté lesy

Třída LB. *Carpino-Fagetea* Jakucs ex Passarge 1968

Svaz LBB. *Carpinion betuli* Issler 1931

LBB01. *Galio sylvatici-Carpinetum betuli* Oberdorfer 1957

#### Acidofilní doubravy

Třída LD. *Quercetea robori-petraeae* Br.-Bl. et Tüxen ex Oberdorfer 1957

Svaz LDA. *Quercion roboris* Malcuit 1929

cf. LDA01. *Luzulo luzuloidis-Quercetum petraeae* Hilitzer 1932

cf. LDA02. *Viscario vulgaris-Quercetum petraeae* Stöcker 1965

(syntaxonomická nevyhraněná společenstva tvořící přechod mezi oběma asociacemi)

Přechody k teplomilným doubravám sv. *Quercion petraeae* (cf. as. *Sorbo torminalis-Quercetum*).

#### Suché trávníky

Třída TH. *Festuco-Brometea* Br.-Bl. et Tüxen ex Soó 1947

Svaz THD. *Festucion valesiacae* Klika 1931

cf. THD02. *Erysimo crepidifolii-Festucetum valesiacae* Klika 1933

#### Lesnická typologická klasifikace

Podle lesnické typologické mapy (www.geoportal/uhul.cz) jsou na území PP Čičovický kamýk mapovány následující lesní typy:

řada živná (*series trophicum*)

kategorie bohatá (*categoria trophica*)

1B1(7) bohatá habrová doubrava modální (lipnicová) (*Carpineto-Quercetum trophicum* – *Poa nemoralis* + *Carex montana*)

kategorie vysýchavá (*categoria subxerothermica*)

1C1(2) suchá habrová doubrava modální (lipnicová) (*Carpineto-Quercetum subxerothermicum* – *Poa nemoralis*)

řada kyselá (*series acidophilum*)

kategorie kyselá (*categoria acidophila*)

1K1 kyselá doubrava modální (kostřavová) (*Quercetum acidophilum* – *Festuca ovina*)

řada obohacená humusem (javorová) (*series acerosa*)

kategorie acerózní (*categoria acerosa lapidosa*)

1A1(3) javorohabrová doubrava modální (bažanková/lipnicová) (*Aceri-Carpineto-Quercetum lapidosum* – *Mercurialis perennis/Poa nemoralis*)

### Vegetační kryt

Lesní porosty zauímají rozlohu zhruba 1,88 ha/97,5% (podle KN 1,67 ha/86,5%) a představují tak plošně převažující vegetační soubor v území. Podle lesnické typologické mapy ÚHÚL je zastoupen 1. lvs - dubový. Podle Skalického se jedná o kolinní vegetační stupeň (nadm. v. 135-500 m). Podle biogeografické typizace spadá území do hercynské varianty biochory -2BE Erodivané plošiny na spraších v suché oblasti 2. v.s. bioregionu 1.2 Řípského. Při bližším průzkumu a vyhodnocení zastoupených syntaxonů (nebo jednotek aktuální vegetace) tak lze konstatovat, že se v území stýkají typy dubohabřin *Galio sylvatici-Carpineto betuli* (dříve *Melapyro nemorosi-Carpineto*) včetně jejich suťových forem (dříve *Aceri-Carpineto*), acidofilních i mezických doubrav sv. *Quercion roboris* (*Luzulo luzuloidis-Quercetum petraeae*, *Viscaria vulgaris-Q. p.*) s přechody k teplomilným doubravám z rámce sv. *Quercion petraeae* (cf. as. *Sorbo torminalis-Quercetum*). Lesní porosty mají silně změněnou dřevinnou skladbu, z přirozené skladby jsou zde významněji zastoupeny pouze dub zimní (*Quercus petraea*), dub letní (*Quercus robur*) a buk lesní (*Fagus sylvatica*), vyšší zastoupení má borovice lesní (*Pinus sylvestris*), nežádoucími, geograficky a stanovištně nepůvodními dřevinami jsou trnovník akát (*Robinia pseudacacia*), borovice černá (*Pinus nigra*), dub červený (*Quercus rubra*) a modřín opadavý (*Larix decidua*). Lípy (*Tilia* sp.) a habr obecný (*Carpinus betulus*) zcela chybějí. Další dřeviny přirozené skladby jako jsou jasan ztepilý (*Fraxinus excelsior*), jilm habrolistý (*Ulmus minor*), javor babyka (*Acer campestre*), javor mlč (*Acer platanoides*), třešeň ptačí (*Prunus avium*) a bříza bělokora (*Betula pendula*) jsou zastoupeny pouze jednotlivě. V keřovém patru jsou zastoupeny bez černý (*Sambucus nigra*), krušina olšová (*Frangula alnus*) a ostružiník (*Rubus* sp.div.), v plášti trnka obecná (*Prunus spinosa*) a svída krvavá (*Cornus sanguinea*). Podrost je většinou druhově ochuzený, dominantními travinami jsou lipnice hajní (*Poa nemoralis*) a kostřava ovčí (*Festuca ovina*), místy srha laločnatá (*Dactylis glomerata*), metlička křivolaká (*Avenella flexuosa*), bika bělavá (*Luzula luzuloides*), válečka prapořitá (*Brachypodium pinnatum*), třtina křovištní (*Calamagrostis epigeios*), psineček tenký (*Agrostis capillaris*), z dvouděložných smolníčka obecná (*Viscaria vulgaris*), silenka nicí (*Silene nutans*), černýš luční (*Melampyrum pratense*), černýš hajní (*Melampyrum nemorosum*), jahodník obecný (*Fragaria vesca*), kakost smrdutý (*Geranium robertianum*), kopytník evropský (*Asarum europaeum*), jestřábník hladký (*Hieracium laevigatum*), česnáček lékařský (*Alliaria petiolata*), zvonek kopřivolistý (*Campanula trachelium*), místy kopřiva dvoudomá (*Urtica dioica*) a vlašovičník větší (*Chelidonium majus*). Zachovalejší a pestřejší podrost je vyvinutý ve fragmentech dubohabřin a teplomilných doubrav. Na otevřených stanovištích a okrajích keřových formací se uplatňují např. hvozdík kartouzek (*Dianthus carthusianorum*), mochna stříbrná (*Potentilla argentea*), silenka nadmutá (*Silene vulgaris*), černýš rolní (*Melampyrum arvense*), křivatec český (*Gagea bohemica*), jestřábník chlupáček (*Hieracium pilosella*), svízel syříš'ový (*Gallium verum*), čičorka pestrá (*Securigera varia*), pryšec chvojka (*Euphorbia cyparissias*), chrpa latnatá (*Centaurea stoebe*), srha laločnatá (*Dactylis glomerata*), lipnice úzkolistá (*Poa angustifolia*), ovsík vyvýšený (*Arrhenantherum elatius*).

### Fauna:

Lokalita je významným refugiem živočichů v kulturní krajině. Z ochránářsky významných druhů živočichů se zde vyskytuje např. zlatohlávek tmavý (*Oxythyrea funesta*), zástupci čmeláků

(*Bombus* sp.), ještěrka obecná (*Lacerta agilis*), ťuhák obecný (*Lanius collurio*), datel černý (*Dryocopus martius*), krahujec obecný (*Accipiter nisus*), bramborníček černohlavý (*Saxicola rubicola*), vlaštovka obecná (*Hirundo rustica*), pravděpodobný je výskyt slepýše křehkého (*Anguis fragilis*). Z běžných druhů ptáků zde byli zastiženi: kos černý (*Turdus merula*), drozd zpěvný (*Turdus philomelos*), bažant obecný (*Phasianus colchicus*), konipas bílý (*Motacilla alba*), budníček menší (*Phylloscopus collybita*), brhlík lesní (*Sitta europaea*), strnad obecný (*Emberiza citrinella*), sýkora koňadra (*Parus major*), sýkora modřinka (*Cyanistes caeruleus*), červenka obecná (*Erithacus rubecula*), strakapoud velký (*Dendrocopos major*), káně lesní (*Buteo buteo*) a další.

## 2.1.2 Přehled zvláště chráněných a významných ohrožených druhů rostlin a živočichů

název druhu	kategorie podle vyhlášky č. 395/1992 sb.	stupeň ohrožení	popis biotopu druhu v ZCHÚ a aktuální početnost nebo vitalita populace, další poznámky
<b>Cévnaté rostliny</b>			
křivatec český ( <i>Gagea bohemica</i> )	SO	C2r	8 jedinců Štefánek et Krinke (2011)
řebříček panonský ( <i>Achillea pannonica</i> )	-	C3	nehojně v JV části
černýš rolní ( <i>Melampyrum arvense</i> )	-	C3	vzácně v JV části
<b>Bezobratlí</b>			
zlatohlávek tmavý ( <i>Oxythyrea funesta</i> )	O	-	jedinci otevřená stanoviště v JV části
čmelák ( <i>Bombus</i> sp.)	O	-	nejistá druhová determinace JV část území pod lůmkem
<b>Plazi</b>			
ještěrka obecná ( <i>Lacerta agilis</i> )	SO	VU	jedinci otevřená stanoviště v JV části
slepýš křehký ( <i>Anguis fragilis</i> )	SO	NT	druh nezastižen – výskyt velmi pravděpodobný
<b>Ptáci</b>			
krahujec obecný ( <i>Accipiter nisus</i> )	SO	VU	Kubelík (2016)
ťuhák obecný ( <i>Lanius collurio</i> )	O	NT	na okraji jižní části území jedinci hnízdění možné
datel černý ( <i>Dryocopus martius</i> )	-	-	porosty v okolí vrcholové kóty jedinci hnízdění možné
vlaštovka obecná ( <i>Hirundo rustica</i> )	O	NT	desítky jedinců na přeletu při sběru potravy druh bez vazby na lokalitu
bramborníček černohlavý ( <i>Saxicola rubicola</i> )	O	VU	Kubelík (2016)
<b>Savci</b>			
zajíc polní ( <i>Lepus europaeus</i> )	-	NT	jedinci Z okraj PP

Ohrožení: vyhláška MŽP 395/1992 Sb. O – ohrožený druh, SO – silně ohrožený druh, KO – kriticky ohrožený druh; červený seznam mechorostů (Kučera et al. 2012): LR – nt – druh blízký ohrožení, LC – att – druh neohrožený, vyžadující pozornost; rostlin (Grulich & Chobot 2017): CR – kriticky ohrožený druh, EN – ohrožený, VU – zranitelný, NT – téměř ohrožený, LC – málo dotčený, DD – taxon s nedostatečnými údaji; C1 – kriticky ohrožený, C2 – silně ohrožený (t – s předpokládaným úbytkem historických lokalit 50-90%), C3 – ohrožený či zranitelný druh, C4 – vzácnější taxony vyžadující pozornost; červený seznam bezobratlých (Hejda et al. 2017), obratlovců (Chobot & Němec 2017): CR – kriticky ohrožený druh, EN – ohrožený, VU – zranitelný, NT – téměř ohrožený, LC – málo dotčený. Zdrojem historických záznamů je Nálezová databáze ochrany přírody (AOPK ČR, 2019).

### **2.1.3 Výčet a popis významných přirozených disturbančních činitelů působících v území v minulosti a současnosti**

#### **a) abiotické disturbanční činitele**

Nebyly zjištěny.

#### **b) biotické disturbanční činitele**

Značný výskyt a zmlazení trnovníku akátu (*Robinia pseudoacacia*).

### **2.2 Historie využívání území a zásadní pozitivní i negativní vlivy lidské činnosti v minulosti a současnosti**

#### **a) ochrana přírody**

Území je chráněno od roku 1989. CHPV byl vyhlášen 5.4.1989 usnesením ONV Praha - západ na ploše o výměře 1,93 ha, k ochraně buližníkového kamýku mezi Čičovicemi a Černovičkami jako významného geomorfologického fenoménu, dominanty v krajině a paleontologického naleziště. Plocha PP je z větší části pokryta lesními prosty s křovinnými formacemi v plášti. Pro ochranu paleontologického naleziště zde v předchozích letech proběhlo odstranění dřevin a jejich výmladků - v prostoru JV lůmku a okolí. V současné době je tato plocha udržována sečí. Koseny jsou jak rovinaté plochy, tak skalní výchozy a paty profilů, pomístně se v těžko přístupných partiích vyskytují výmladky dřevin. Maloplošně je ponechávána stařina bez důsledného výhrabu (pravděpodobně souvisí s nízkou produkcí biomasy). Sečí je rovněž udržováno stanoviště na východním okraji PP.

#### **b) lesní hospodářství**

Větší část ZCHÚ se rozkládá na pozemcích určených k plnění funkce lesa, jedná se o lesní porost 14 A LHO ZO Nižbor, platnost 2017-2026. Porosty jsou kulturního původu a jako takové byly v minulosti obhospodařovány. V posledních letech jsou ponechávány spíše bez zásahu.

#### **c) zemědělské hospodaření**

S ohledem na svažitosť terénu a skalní výchozy lze předpokládat historické využití jako pastviny. Seč na píci nebo stelivo je zde těžko proveditelná. V současné době zemědělské hospodaření v pravém slova smyslu v území neprobíhá. Zemědělským hospodařením jsou okrajově dotčena stanoviště v jižní části území, kde PP přímo navazuje na intenzivně obdělávané plochy.

#### **d) myslivost**

Provoz myslivosti v minulosti byl zřejmě zanedbatelný a neměl na stav společenstev v rezervaci negativní vliv. Přírodní památka je součástí honitby 2105110005 Čičovice.

#### **e) rekreace a sport**

Území je dostupné po neznačené polní cestě, vrcholová kóta je dostupná zvěrní stezkou po západním úbočí. Vyšší intenzita návštěvnosti je patrna v okolí lůmku v JV části, kde s tím souvisí kumulativní negativní faktory jako zakládání ohnišť, přemísťování kamenů, odkládání odpadu, rozebírání lůmku při amatérské paleo-geologické činnosti. Pozitivní skutečností z pohledu PO je zvýšený sešlap při pobytu v lokalitě a slézání profilu, odklizení dřevní hmoty a nárostů z okolí lůmku.

#### **f) těžba nerostných surovin**

V minulosti zde probíhala těžba kamene, pozůstatky těžby jsou stále patrné v malých lůmcích v jižní části.

## 2.3 Související plánovací dokumenty, správní akty a opatření obecné povahy

LHO ZO Nižbor, LHC 112803, platnost 1. 1. 2017-31. 12. 2026  
Územní plán obce Číčovice

## 2.4 Současný stav zvláště chráněného území a přehled dílčích ploch

### 2.4.1 Základní údaje o lesích na lesních pozemcích

Přírodní lesní oblast	17 Polabí
Lesní hospodářský celek / zařizovací obvod	112803/LHO ZO Nižbor
Výměra LHC v ZCHÚ (ha)	1,67
Období platnosti LHP (LHO)	1.1.2017-31.12.2026
Organizace lesního hospodářství	LS Nižbor, odborný lesní hospodář
Nižší organizační jednotka	úsek 2

### Přehled výměr a zastoupení souborů lesních typů

Přírodní lesní oblast: 17 Polabí				
Soubor lesních typů	Název SLT	Přirozená dřevinná skladba SLT	Výměra (ha)	Podíl (%)
1B	bohatá habrová doubrava	DBZ 50-70, LP 5-15, BK 0-25, HB 0-20, (BO, JD, JV, JS, JL, BB, BRK) + <b>DBZ 70, LP 10, BK 10, HB 10, (BO, JD, JV, JS, JL, BB, BRK) +</b>	0,47	18,1
1A	javorohabrová doubrava	DBZ 40-60, LP 3-20, BK +-25, HB 0-20, JV 2-25, (BO, JD, JS, JL, BB, BR, TS) + <b>DBZ 50, LP 20, BK 10, HB 10, JV 10, (BO, JD, JS, JL, BB, BR, TS) +</b>	0,32	19,2
1C	suchá habrová doubrava	DBZ 55-75, LP 3-10, BK 0-15, HB 0-30, BO 0-10, (JV, JS, BRK) + <b>DBZ 60, LP 10, BK 10, HB 20, (BO, JV, JS, BRK) +</b>	0,25	15,0
1K	kyselá doubrava	DBZ 70-90, BO 0-15, LP +-10, HB +-10, BR +-15 <b>DBZ 80, LP 10, BO 10, (HB, BR) +</b>	0,63	37,7
<b>Celkem</b>			<b>1,67</b>	<b>100 %</b>

## Porovnání přirozené a současné skladby lesa

Zkratka	Název dřeviny	Současné zastoupení (ha)	Současné zastoupení (%)	Přirozené zastoupení (ha)	Přirozené zastoupení (%)
<b>Jehličnany</b>					
BO	borovice lesní	0,34	20,4	0,06	3,6
BOC	borovice černá	0,08	4,8	-	-
JD	jedle bělokorá	-	-	+	+
MD	modřín opadavý	0,08	4,8	-	-
TS	tis červený	-	-	+	+
<b>Listnáče</b>					
DB+DBZ	dub (zimní+letní)	0,25	15,0	1,12	67,1
DBC	dub červený	0,08	4,8	-	-
BK	buk lesní	0,42	25,0	0,11	6,6
AK	trnovník akát	0,34	20,4	-	-
HB	habr obecný	-	-	0,14	8,3
LP	lípa srdčitá	-	-	0,21	12,6
BR	bříza bělokorá	-	-	+	+
TR	třešeň ptačí	0,08	4,8	-	-
JS	jasan ztepilý	+	+	+	+
JV	javor mléč	+	+	0,03	1,8
JL	jilm habrolistý	+	+	+	+
BB	javor babyka	+	+	+	+
BRK	jeřáb břek	-	-	+	+
JR	jeřáb ptačí	+	+	-	-
KR	keře	+	+	-	-
<b>Celkem</b>		<b>1,67</b>	<b>100 %</b>	<b>1,67</b>	<b>100 %</b>

V tabulce Porovnání přirozené a současné skladby lesa bylo využito plošné zastoupení dřevin z taxačních údajů z návrhu LHO, doplněny byly jednotlivě vtroušené dřeviny.

Při stanovení přirozené dřevinné skladby byly použity modely přirozené druhové skladby uvedené v publikacích: Péče o chráněná území II. Lesní společenstva (I.Míchal, V.Petříček a kol, AOPK ČR Praha 1999), Pravidla hospodaření pro typy lesních stanovišť v EVL soustavy NATURA 2000 (Planeta 9/2006) a Rámcové zásady lesního hospodaření pro typy přírodních stanovišť v územích soustavy NATURA 2000 v ČR (Smejkal 2003). Rozpětí zastoupení u vůdčích dřevin bylo upraveno s ohledem na místní poměry.

Mapa přirozenosti lesních porostů vznikla na podkladě lesnického typologického průzkumu (ÚHÚL) a porovnání aktuální dřevinné skladby. Použita byla stupňovitost uvedená v příloze č. 2 k vyhlášce č. 60/2008 Sb.

- *Lesy původní, přírodní ani přírodě blízké* (stupeň 1.-3.) se v rezervaci nedochovaly.
- *Lesy kulturní* (stupeň 4.) jsou zastoupeny smíšeným porostem buku, dubu a borovice, s vysokým zastoupením geograficky nepůvodních druhů.
- *Lesy nepůvodní* (stupeň 5.) nejsou v PP zastoupeny.

Stupně přirozenosti lesních porostů	Skladba dřevin		Přípustné způsoby ovlivnění lesních porostů	Barva v mapě	Zastoupení (%)
	1.	2.			
1. Les původní	0-5	+	<b>mýtní těžba</b> jednotlivých stromů (toulavá t.) před více než 100 lety, <b>odvoz odumřelého dříví</b> před více než 50 lety, <b>pastva domácích zvířat</b> nebo <b>chov spárkaté zvěře</b> v minulosti, přičemž tyto vlivy na druhovou skladbu, strukturu a texturu dřevinné složky jsou v současnosti zanedbatelné.	zelená	0

Stupně přirozenosti lesních porostů	Skladba dřevin		Přípustné způsoby ovlivnění lesních porostů	Barva v mapě	Zastoupení (%)
	1.	2.			
2. Les přírodní	0-5	+	<b>obnovní</b> (těžba, umělá obnova) <b>a výchovné zásahy sledující hospodářské cíle</b> v minulosti na méně než 1/4 plochy (v současnosti ne), mýtní těžba s následnou sekundární sukcesí lesa v minulosti, <b>zásahy sledující cíle ochrany přírody</b> v minulosti (v současnosti ne), <b>odvoz odumřelého dříví</b> v posl. 50-ti letech (v současnosti ne).	hnědá	0
3. Les přírodě blízký	0-10	+	<b>obnovní</b> (těžba, umělá obnova) <b>a výchovné zásahy sledující hospodářské cíle</b> v minulosti na více než 1/4 plochy (v současnosti ne), v současnosti pouze <b>zásahy sledující cíle ochrany přírody</b> (zásahy managementové), <b>nahodilá těžba</b> živých stromů nalétnutých kalamitními druhy hmyzu <b>a odvoz tohoto dříví</b> v současnosti.	žlutá	0
4. Les kulturní	0-50	-	Les s významným zastoupením dřevin přirozené skladby, ale dosud částečně produkčně hospodářsky využívaný nebo s vyšším zastoupením geograficky nebo stanovištně nepůvodních dřevin.	modrá	100
5. Les nepůvodní	51-100	-	Les s vysokým zastoupením geograficky nebo stanovištně nepůvodních dřevin a nadále hospodářsky využívaný.	červená	0

*1. přítomnost stanovištně a geograficky nepůvodních dřevin v %*

*2. přítomnost všech hlavních geograficky a stanovištně původních druhů dřevin, tj. druhů s předpokládaným původním zastoupením více než 20%, v zastoupení nejméně 1%*

V lesních porostech nebyly v rámci jediné porostní skupiny vylišovány dílčí plochy.

#### **Přílohy:**

T1 - Popis lesních porostů a výčet plánovaných zásahů v nich

M3- Mapa dílčích ploch a objektů

M4 - Lesnická mapa typologická

M5 - Mapa stupňů přirozenosti lesních porostů

#### **2.4.2 Základní údaje o plochách mimo lesní pozemky**

#### **Přílohy:**

T2 - Popis dílčích ploch a objektů mimo lesní pozemky a výčet plánovaných zásahů v nich

M3 - Mapa dílčích ploch a objektů

## 2.5 Souhrnné zhodnocení stavu předmětů ochrany, výsledků předchozí péče, dosavadních ochranářských zásahů do území a závěry pro další postup

### A. útvary neživé přírody

<b>útvary:</b>	Buližníkový kamýk	
<b>indikátory cílového stavu</b>	<b>aktuální hodnoty indikátorů a zhodnocení stavu a trendu vývoje ekosystému ve vztahu k provedené péči a působícím vlivům</b>	
minimálně 90 % povrchu lůmků bez porostů dřevin s minimálním zárostem bylinnou vegetací	Ze starších leteckých snímků vyplývá, že území PP bylo lesním porostem a nárosty dřevin pokryto téměř celé. Na popud OOP došlo postupně k odstranění dřevitých nárostů v JV části území, nyní návštěvnicky nejvíce atraktivní. V současné době je tato plocha udržována sečí. Koseny jsou jak rovinaté plochy, tak skalní výchozy a paty profilů, pomístně se v těžko přístupných partiích vyskytují výmladky dřevin. V ploše tak do budoucna může docházet k opětovnému rozvoji náletu dřevin na skalních výchozech a patách profilů. Část biomasy, pravděpodobně vlivem nízké produkce hmoty, není z území vyklizena důsledným výhrabem. S vyšší návštěvností zde souvisí i negativní faktory jako zakládání ohnišť, přemísťování materiálu a rozebírání stěny lůmku. Přesto stav této dílčí plochy v prostoru JV lůmku lze hodnotit jako dobrý, odpovídající zachování PO. Při zohlednění celé plochy PP lze stav PO považovat za zhoršený, především na ploše západněji položeného lůmku, který není v současné době příliš patrný, a na ploše kamenných výchozů na západním úbočí kóty. Sečí je rovněž udržováno stanoviště na východním okraji PP. Nedávné rozšíření plochy managementových zásahů je však pozitivním jevem v souladu s předpokladem zachování PO.	
	<b>stav:</b>	zhoršený
	<b>trend vývoje:</b>	zlepšující se

## 2.6 Stanovení prioritních zájmů ochrany území v případě jejich možné kolize

V době platnosti plánu péče lze předpokládat kolizi zájmů ochrany přírody v případě managementových prací na obnažení buližníkového kamýků vs. ochrana některých rostlinných druhů. Prioritní pro PP je ale zachování buližníkových lůmků s profily odhalenými pro paleontologické a geomorfologické studium.



### 3. Plán zásahů a opatření

#### 3.1 Výčet, popis a lokalizace navrhovaných zásahů a opatření v ZCHÚ

##### 3.1.1 Rámcové zásady péče o ekosystémy a jejich složky nebo zásady jejich jiného využívání

###### a) péče o lesní ekosystémy na lesních pozemcích

##### Rámcová směrnice péče o les podle souborů lesních typů

Číslo směrnice	Kategorie lesa	Soubory lesních typů
1	32a – les zvláštního určení (PP)	1A, 1B, 1C, 1K
<b>Předpokládaná cílová druhová skladba dřevin</b>		
<b>SLT</b>	<b>Druhy dřevin a jejich orientační podíly v cílové druhové skladbě (%)</b>	
1A, 1B, 1C 1K	DBZ 4, BK 2, BO 2, HB 1, LP 1 (JV, JS, JL, BB) + DBZ 7, BO 3, (LP, HB, BR) +	
<b>Porostní typ A - listnatý smíšený</b>		
Smíšené porosty s převahou buku a dubu, s příměsí borovice.		
<b>Základní rozhodnutí</b>		
<b>Hospodářský způsob (forma)</b>		
výběrný		
<b>Obmýtí</b>		<b>Obnovní doba</b>
180		50
<b>Dlouhodobý cíl péče o lesní porosty</b>		
Zajistit změnu dřevinné skladby ve prospěch dubu, buku, habru a lípy, redukce geograficky nepůvodních dřevin (akát, modřín, borovice černá a dub červený).		
<b>Způsob obnovy a obnovní postup, včetně doporučených technologií</b>		
Maximálně využívat přirozenou obnovu, výběr zaměřený na zdravotní stav porostu a vyklizení nežádoucích dřevin (AK, MD, BOC, DBC), do vzniklých ředin a světlin výsadba dřevin přirozené skladby (DB, LP, JV, JL).		
<b>Způsob zalesnění, stanovení druhů a procento melioračních a zpevňujících dřevin při obnově porostu</b>		
Přirozená obnova. V případě doplnění jamková sadba.		
<b>Dřeviny uplatňované při zalesnění za použití umělé obnovy (%)</b>		
<b>SLT</b>	<b>druh dřeviny</b>	<b>komentář k způsobu použití dřeviny při umělé obnově</b>
1A, 1B, 1C, 1K	DB, JV, LP, HB, BK	Jamková sadba v nepravidelném sponu podle konkrétních podmínek.
<b>Péče o nálety, nárosty a kultury a výchova porostů, včetně doporučených technologií</b>		
Minimální zásahy, podpora přirozeného zmlazení, v případě potřeby napomoci prostorové diferenciaci porostů uvolňováním kvalitních jedinců a důsledná redukce nežádoucích nárostů a náletů. Podsadby a výsadby chránit proti škodám zvěří (individuální ochrana), přirozené zmlazení ošetřovat nátěry proti okusu, popř. plotit, při výchově úprava prostorové diferenciaci porostů jednotlivým výběrem, preferovat dřeviny přirozené skladby, šetřit příměsí, redukovat geograficky a stanovištně nevhodné dřeviny		
<b>Opatření ochrany lesa včetně doporučených technologií</b>		
Sledovat zdravotní stav porostů, v případě potřeby následný zdravotní výběr, nátěry proti okusu. Při jednotlivých výsadbách individuální oplocení, při plošných výsadbách založit menší oplocenky. Vyloučení všech mysliveckých zařízení, jinak provozování myslivosti bez omezení, udržovat přírodě blízké stavy zvěře až přírodě blízké hospodaření.		
<b>Provádění nahodilých těžeb včetně doporučených technologií</b>		
Při vyklizení dřevní hmoty používat pouze šetrný způsob přibližování.		
<b>Poznámka: -</b>		

**Přílohy:**

T1 - Popis lesních porostů a výčet plánovaných zásahů v nich

M3 - Mapa dílčích ploch a objektů

M4 - Lesnická mapa typologická

M5 - Mapa stupňů přirozenosti lesních porostů

**b) péče o ekosystémy mimo lesní pozemky****Rámcová směrnice péče o ekosystémy mimo lesní pozemky**

Ekosystém	Stanoviště v okolí bulžnickových lůmků
Typ managementu	<b>kosení, úklid biomasy</b>
Vhodný interval	1x ročně
Minimální interval	1x ročně
Prac. nástroj / hosp. zvíře	křovinořez, ručně vedená sekačka
Kalendář pro management	od 15. srpna do 15. září
Upřesňující podmínky	Bez nedosečků i za cenu zhoršení podmínek pro některé druhy hmyzu. Důsledné potlačení expanze dřevin a křovin. Odstranění biomasy z území. Kosení včetně skalních výchozů a spodní hrany přiléhající k OP.

Ekosystém	Stanoviště v okolí bulžnickových lůmků
Typ managementu	<b>prořezávky</b>
Vhodný interval	2x za platnost plánu péče
Minimální interval	1x za platnost plánu péče
Prac. nástroj / hosp. zvíře	křovinořez, motorová pila
Kalendář pro management	srpen - únor
Upřesňující podmínky	<ul style="list-style-type: none"> <li>• provést v prvním roce platnosti PLP</li> <li>• s odvozem biomasy z území i za cenu zhoršení podmínek pro některé druhy ptáků nebo estetického charakteru území</li> <li>• provedení zátěru neselektivním herbicidem (červenec - září) a tento postup opakovat dle potřeby v následujících letech</li> <li>• takto vzniklé plochy zahrnout do managementu kosení</li> </ul>

**Příloha:**

T2 - Popis dílčích ploch a objektů mimo lesní pozemky a výčet plánovaných zásahů v nich

M3 - Mapa dílčích ploch a objektů

**c) péče o populace a biotopy rostlin**

modřín opadavý (*Larix decidua*), trnovník akát (*Robinia pseudoacacia*), borovice černá (*Pinus nigra*)

Jednorázová eradikace těchto druhů v území je podobu platnosti PLP nereálná. Odstranění z porostů s sebou nese riziko šíření ostružiníku (*Rubus* sp.) na uvolněné plochy v území a v konečném

důsledku by mohlo vést k ochuzení bylinného patra. S ohledem na tyto skutečnosti lze doporučit neuspokojivý stav strpět, při lesnickém hospodaření postupně uplatňovat následující doporučení: postupně odstranit z porostu geograficky nepůvodní dřeviny (akát, borovici černou a modřín) a nahradit je dřevinami přirozené skladby - dubem zimním, habrem, lípou srdčitou, javorem mléčem, jilmem habrolistým, redukce nežádoucího keřového patra s bezem černým - podpora rozvoje bylinného podrostu, dřevinné nálety a nárosty odstranit i z jednotlivých lomů (stěny a dno; DP4) a z cenných ploch s fragmenty stepních společenstev (DP3), při zásazích v lesních porostech šetřit keřové patro v lesním plášti.

#### **d) péče o populace a biotopy živočichů**

##### ještěrka obecná (*Lacerta agilis*)

Pro podporu populace nejen ještěrky obecné ale i dalších plazů v území, které nebyly recentním průzkumem zaznamenány, je vhodné rozšířit plochu bezlesích partií na tomto pravděpodobném zimovišti herpetofauny. Vhodným stanovištěm je vrcholová kóta s geodetickým bodem na starých základech z kameniva (DP2). Doporučit lze odstranění dřevin v okruhu 5 m od geodetického bodu (netýká se jedinců dubu letního a zimního nad 15 cm v průměru) a zátěr skolků neselektivním herbicidem, postup opakovat následně dle potřeby, nově vzniklá stanoviště opět zahrnout do managementu (dle monitoringu, pravděpodobně v druhé polovině platnosti PLP).

Rozvoji populace může přispět i údržba otevřených stanovišť ve východní části PP (DP5); management kosení – 1x ročně, křovinořez, ručně vedená sekačka, od 15. srpna do 15. září, bez nedosečků i za cenu zhoršení podmínek pro některé druhy hmyzu, důsledné potlačení expanze dřevin a křovin, s odstraněním biomasy z území.

#### **e) zásady jiných způsobů využívání území**

myslivost – v PP nesmí být umístována jakákoliv krmná zařízení, která by lákala zvěř v době zimní nouze.

#### **f) péče o útvary neživé přírody**

S ohledem na výše zmíněné nutné pokračovat v managementu kosení (DP3) – 1x ročně, křovinořez, ručně vedená sekačka, od 15. srpna do 15. září, bez nedosečků i za cenu zhoršení podmínek pro některé druhy hmyzu, důsledné potlačení expanze dřevin a křovin, s odstraněním biomasy z území, kosení včetně skalních výchozů a spodní hrany přiléhající k OP.

Dále v první roce platnosti PLP provést odstranění všech dřevin a křovin v prostoru JZ lůmku (DP4) a dřevin narušujících stěny lomu (stromy do 15 cm v průměru, do 1 m od hrany lomu), s ponecháním nárazníkového pásu pomístně rozmístěných křovin na straně k polní kultuře; s odvozem biomasy z území, provedení zátěru neselektivním herbicidem (červenec - září) a tento postup opakovat dle potřeby v následujících letech, takto vzniklé plochy zahrnout do managementu kosení.

Zákaz rozdělávání ohňů v okruhu 5 m od stěn lumků (DP3 a DP4).

Likvidace odpadu v povrchové vrstvě v jižní části ZCHÚ (DP1,3) a v okolí vrcholové kóty (DP2; pravděpodobně starší zátěž).

### **3.1.2 Podrobný výčet navrhovaných zásahů a činností v území**

#### **a) lesy na lesních pozemcích**

##### **Příloha:**

T1 - Popis dílčích ploch a objektů na lesních pozemcích a výčet plánovaných zásahů v nich

M3 - Mapa dílčích ploch a objektů

## **b) útvary neživé přírody**

### **Příloha:**

T2 - Popis dílčích ploch a objektů mimo lesní pozemky a výčet plánovaných zásahů v nich

M3 - Mapa dílčích ploch a objektů

## **c) ekosystémy mimo lesní pozemky**

### **Příloha:**

T2 - Popis dílčích ploch a objektů mimo lesní pozemky a výčet plánovaných zásahů v nich

M3 - Mapa dílčích ploch a objektů

### **3.2 Zásady hospodářského nebo jiného využívání ochranného pásma včetně návrhu zásahů a přehledu činností**

V ochranném pásmu nesmí být umístována jakákoliv krmná zařízení, která by lákala zvěř v době zimní nouze.

Omezit aplikaci biocidů v OP.

Neprovádět výsadbu nepůvodních druhů dřevin.

Kosení otevřených stanovišť (přiléhající k DP3) – 1x ročně, křovinořez, ručně vedená sekačka, od 15. srpna do 15. září, bez nedosečků i za cenu zhoršení podmínek pro některé druhy hmyzu, důsledné potlačení expanze dřevin a křovin, s odstraněním biomasy z území.

### **3.3 Zaměření a vyznačení území v terénu**

Obnova pruhového značení a malých státních znaků.

Vyznačení skutečného průběhu hranic pomocí kůlů s pruhovým značením především v jižní části území – zamezení priorování a priorování plochy PP, zahrnutí nově vzniklých ploch do managementu kosení.

### **3.4 Návrhy potřebných administrativně-správních opatření v území**

Není navrhováno

### **3.5 Návrhy na regulaci rekreačního a sportovního využívání území veřejností**

Není navrhováno.

### **3.6 Návrhy na vzdělávací a osvětové využití území**

Instalace informačního panelu o fenoménech v území a zdůvodnění některých omezení jeho využívání – na přístupovou cestu v jižní části.

### **3.7 Návrhy na průzkum či výzkum a monitoring předmětu ochrany území**

1. Každoroční monitoring rozvoje dřevin v buližníkových lůmcích.
2. Dvakrát za dobu platnosti plánu péče provést základní průzkum vegetace a živočichů (vč. vlivu managementových opatření na ochranná významné druhy).

## **4. Závěrečné údaje**

### **4.1 Předpokládané orientační náklady hrazené orgánem ochrany přírody podle jednotlivých**

## zásahů (druhů činností)

Druh zásahu (činnost)	Odhad množství (např. plochy)	Četnost zásahu za období plánu péče	Orientační náklady za období platnosti plánu péče (Kč)
<b>Kosení travních porostů včetně zpracování a svozu – 1x ročně</b> (kosení ručně vedenou sekačkou nebo křovinořezem + příplatek přístupnost pozemku a obsekání) jednorázově 27 000 Kč /ha	0,2 ha	10	54 000
<b>Redukce dřevitých nárostů</b> (motorová pila, křovinořez, likvidace a odvoz – přístup lehké techniky mimo plochu) + příplatek za přístupnost; jednorázově 45 000 Kč / ha	0,1 ha	2-3	13 500
<b>Likvidace expanzních druhů rostlin (nad rámec kosení)</b> (doprava, chemická/mechanická likvidace jedinců či skupinek) jednorázově 10 000 Kč / ha	0,1 ha	20	20 000
<b>Ruční sběr, odvoz a likvidace odpadu</b> v okolí lumků a přístupových cest	0,4 ha	10	50 000
<b>Obnova pruhového značení a malých státních znaků</b>	dle potřeby	dle potřeby	60 000
<b>Instalace informačního panelu</b> grafické práce, výroba, instalace, formát A1	1 ks	1	25 000
<b>N á k l a d y c e l k e m (Kč)</b>			<b>222 500</b>

Předpokládané orientační náklady jsou stanoveny pouze s ohledem na § 68 odst. 3 zákona č. 114/1992 Sb.  
Finančně-právní stránka je vždy řešena až před realizací konkrétních zásahů.

## 4.2 Použité podklady a zdroje informací

- AOPK ČR (2019): Nálezová databáze ochrany přírody, dostupné elektronicky na <https://portal.nature.cz>
- AOPK ČR, LČR, VLS ČR a kol. (2006): pravidla hospodaření pro typy lesních stanovišť v EVL soustavy NATURA 2000, Planeta Praha
- BUČEK A., LACINA J. (2002): Geobiocenologie II, Mendelova zemědělská a lesnická univerzita v Brně
- GUTH J. [ed.] (2006): Příručka hodnocení biotopů. AOPK ČR, Praha
- CHYTRÝ M., KUČERA T. & KOČÍ M. (eds) 2010: Katalog biotopů České republiky, AOPK ČR, Praha
- CHYTRÝ M., editor (2014): Vegetace České republiky 4. Lesní a křovinná vegetace, ACADEMIA Praha
- KUBÁT K., HROUDA L., CHRTEK J. JUN., KAPLAN Z., KIRSCHNER J. & ŠTĚPÁNEK J. (eds.) (2002): Klíč ke květeně České republiky, Academia, Praha
- MORAVEC J. a kolektiv (1995): Rostlinná společenstva České republiky a jejich ohrožení 2. vydání, Severočeskou přírodou, Litoměřice
- MORAVEC J. (red.) (2000): Přehled vegetace České republiky, sv. 2 – Hygrofilní, mezofilní a xerofilní opadavé lesy, Akademia Praha
- PRŮŠA E. (2001): Pěstování lesů na typologických základech, Lesnická Práce.
- SVOBODA A. (2019): Podklady pro plán péče o území PP Čičovický kamýk. Nepublikováno, depon.in EKOSFER Solutions, s.r.o.
- SMEJKAL J. (2003): Rámcové zásady lesního hospodaření pro typy přírodních stanovišť v územích soustavy NATURA 2000 v ČR, AOPK ČR
- VIEWEGH J., 1999: Klasifikace lesních rostlinných společenstev (se zaměřením na Typologický systém ÚHÚL), Praha

Zákon č.114/1992 Sb. o ochraně přírody a krajiny + Vyhl. č.395/1992 Sb.

Zákon č. 289/1995 Sb. o lesích + Vyhláška MZe o lesním hospodářském plánování č. 84/1996 Sb.

webové stránky:

<http://drusop.nature.cz>

<http://lokality.geology.cz/60>

[www.cuzk.cz](http://www.cuzk.cz)

[www.mapy.nature.cz](http://www.mapy.nature.cz)

[www.geoportal/uhul.cz](http://www.geoportal/uhul.cz)

[www.kontaminace.cenia.cz](http://www.kontaminace.cenia.cz)

[www.biomonitoring.cz](http://www.biomonitoring.cz) (Kučera T. 2005)

### 4.3 Seznam používaných zkratek

AOPK ČR – Agentura ochrany přírody a krajiny České republiky  
EVL – evropsky významná lokalita  
KN – katastr nemovitostí  
MZCHÚ – maloplošné zvláště chráněné území  
MŽP – Ministerstvo životního prostředí  
OP – ochranné pásmo  
PK – pozemkový katastr  
PP – přírodní památka  
PLP – plán péče  
ZCHÚ - zvláště chráněné území

Vědecké a české názvy k použitým zkratkám dřevin

BK	Buk lesní	<i>Fagus sylvatica</i> L.
BO	Borovice lesní	<i>Pinus sylvestris</i> L.
BR	Bříza bělokorá	<i>Betula pendula</i> Roth.
DB	Dub letní	<i>Quercus robur</i> L.
JD	Jedle bělokorá	<i>Abies alba</i> Mill.
JR	Jeřáb ptačí	<i>Sorbus aucuparia</i> L.
JV	Javor mléč	<i>Acer platanoides</i> L.
KL	Javor klen	<i>Acer pseudoplatanus</i> L.
LP	Lípa srdčitá	<i>Tilia cordata</i> Mill.
MD	Modřín opadavý	<i>Larix decidua</i> P.Miller
OL	Olše lepkavá	<i>Alnus glutinosa</i> (L.) Gaertner
OS	Topol osika	<i>Populus tremula</i> L.
SM	Smrk ztepilý	<i>Picea abies</i> (L.) Karsten
TR	Třešeň ptačí	<i>Prunus avium</i> (L.)L.

Zkratky dřevin odpovídají příloze č.4 k Vyhlášce MZe č. 84/1996 Sb. o lesním hospodář-ském plánování. Názvy jsou uvedeny podle Kubát et al 2002.

### 4.4 Podklady pro plán péče zpracoval

*EKOSFER Solutions, s.r.o.*

na zpracování se podíleli: Mgr. Aleš Svoboda, Ph.D.  
Ing. Vojtěch Dubrovský

Plán péče není dílem autorským, ale úředním podle § 3 písm. a) zákona č. 121/2000 Sb. (autorský zákon).

## 5. Přílohy

Tabulky:

**Příloha T1** – Popis lesních porostů a výčet plánovaných zásahů v nich  
(Tabulka k bodu 2.4.1 a k bodu 3.1.2).

**Příloha T2** – Popis dílčích ploch a objektů mimo lesní pozemky a výčet plánovaných zásahů v nich  
(Tabulka k bodům 2.4.2, 2.4.3 a 2.4.4 a k bodu 3.1.2).

Mapy:

**Příloha M1** – Orientační mapa s vyznačením území

**Příloha M2** – Katastrální mapa se zákresem ZCHÚ a jeho ochranného pásma

**Příloha M3** – Mapa dílčích ploch a objektů

**Příloha M4** – Lesnická mapa typologická

**Příloha M5** – Mapa stupňů přirozenosti lesních porostů

Vrstvy:

**Příloha V1** – Digitální grafické znázornění průběhu hranic dílčích ploch

Fotografie:

**Příloha F1** – Vybraná fotodokumentace (autoři obr. 1-3, 6, 8 Radek Kouřík, obr. 4, 5, 7 Ekosfer Solution, s.r.o.)

**Protokol** o způsobu vypořádání připomínek, kterým se zároveň plán péče schvaluje



**Příloha T1 – Popis lesních porostů a výčet plánovaných zásahů v nich**  
(Tabulka k bodu 2.4.1 a k bodu 3.1.2).

označení JPRL	dílčí plocha	výměra dílčí plochy (ha)	číslo rámcové směrnice / porostní typ	dřeviny	zastoupení dřevin (%)	průměrná výška porostu (m)	stupeň přirozenosti	doporučený zásah	intenzita zásahu (%)	naléhavost *	poznámka
14Ae10	1	1,90	1/A	BK AK BO DB BOC DBC MD TR	25 20 20 15 5 5 5 5	22 16 18 17 16 22 19 15	4	bez zásahu	-	-	Od JV po vrchol schnoucí AK, podrost KR; JS, JV, JL, BB; ponecháno bez zásahu přirozenému vývoji./ SLT 1A, 1B, 1C, 1K.

*stupně naléhavosti jednotlivých zásahů, podle následujícího členění:*

1. stupeň - zásah naléhavý (nelze odložit, je nutný pro zachování předmětu ochrany),
2. stupeň - zásah vhodný,
3. stupeň - zásah odložitelný

## Příloha T2 – Popis dílčích ploch a objektů mimo lesní pozemky a výčet plánovaných zásahů v nich

Tabulka k bodům 2.4.2, 2.4.3 a 2.4.4 a k bodu 3.1.2

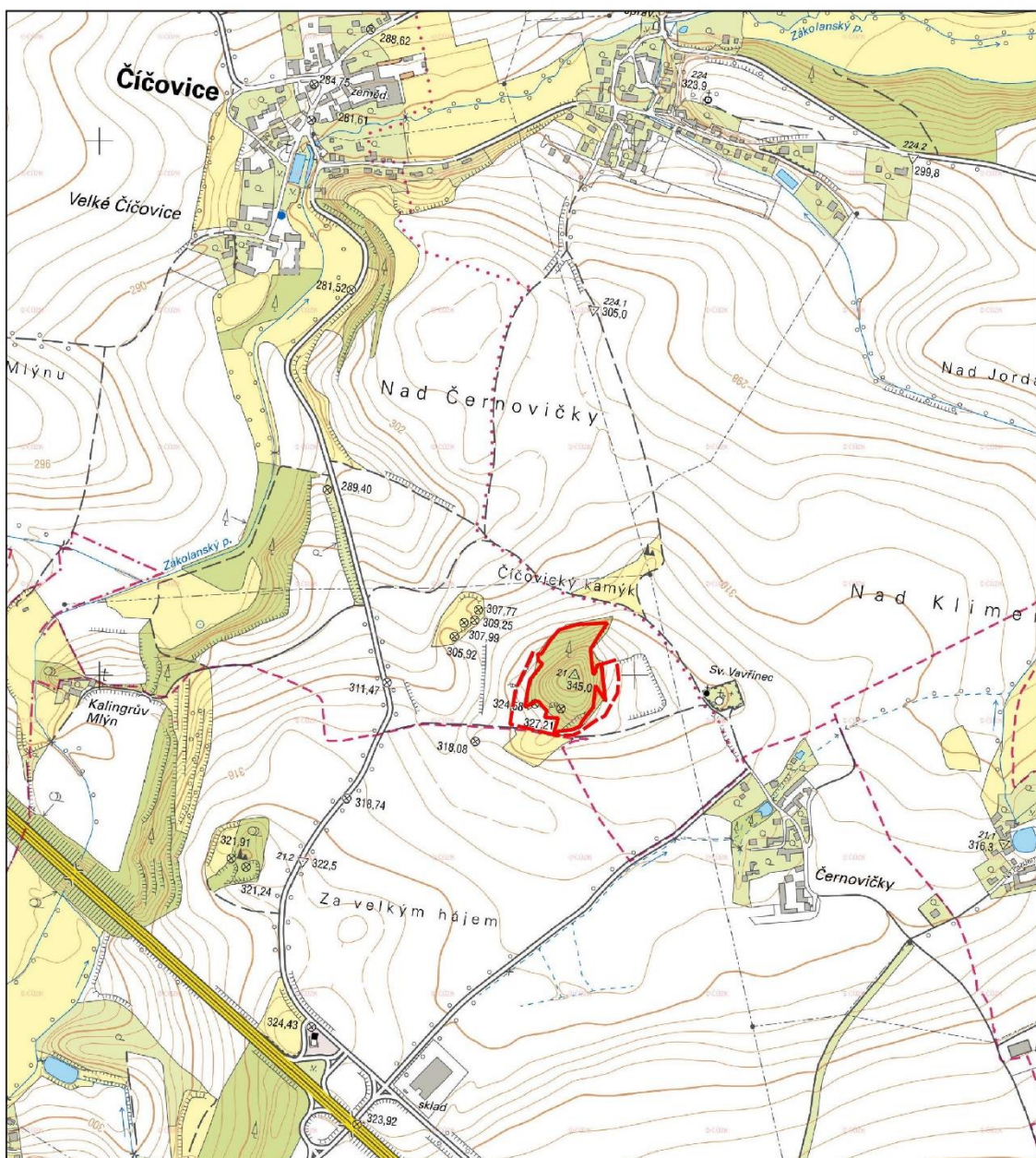
### Popis dílčích ploch a objektů mimo lesní pozemky a výčet plánovaných zásahů v nich



označení dílčí plochy	výměra (ha)	charakteru plochy nebo objektu a dlouhodobý cíl péče	doporučený zásah	naléhavost	termín provedení	interval provádění
2	0,02	Zmlazení dřevin v okolí rozvalených základů na vrcholové kótě.  Cíl péče: Zachování refugia a rozmnožovacího stanoviště herpetofauny	prořezávka dřevin	3	srpen – únor	dle potřeby nejméně 2x za platnost PLP
			zátěr herbicidem	3	dle potřeby	dle potřeby
			následné kosení	1	15.8.-.15.9.	1x ročně
3	0,07	Prostor JV lůmku s okolními porosty a otevřenými stanovišti, habitaty T3.3D. Stanoviště výskytu zlatohlávka tmavého ( <i>Oxythyrea funesta</i> ), čmeláků ( <i>Bombus</i> sp.), ještěrky obecné ( <i>Lacerta agilis</i> ), křivatce českého ( <i>Gagea bohemica</i> ), řebříčku panonského ( <i>Achillea pannonica</i> ), černýše rolního ( <i>Melampyrum arvense</i> ).  Cíl péče: zachování bulžňíkových lumků s profily odhalenými pro paleontologické a geomorfologické studium	kosení a odklizení biomasy	1	15.8.-15.9.	1x ročně
			prořezávka dřevin	1	srpen – únor	dle potřeby nejméně 2x za platnost PLP
			zátěr herbicidem	1	dle potřeby	dle potřeby
			povrchový sběr a likvidace odpadu	3	dle potřeby	v prvním roce platnosti PLP, následně dle potřeby
4	0,07	Prostor JZ lůmku s porostem lesního charakteru, habitaty L6.5B, L3.1.  Cíl péče: zachování bulžňíkových lumků s profily odhalenými pro paleontologické a geomorfologické studium	prořezávka dřevin	1	srpen – únor	dle potřeby nejméně 2x za platnost PLP
			zátěr herbicidem	1	dle potřeby	dle potřeby
			následné kosení a odklizení biomasy	1	15.8.-15.9.	1x ročně
			povrchový sběr a likvidace odpadu	3	dle potřeby	v prvním roce platnosti PLP, následně dle potřeby
5	0,09	Otevřené stanoviště na okraji s keřovými formacemi. Východní část PP přiléhající k polní kultuře.	kosení a odklizení biomasy	2	15.8.-15.9.	1x ročně

označení dílní plochy	výměra (ha)	charakteru plochy nebo objektu a dlouhodobý cíl péče	doporučený zásah	naléhavost	termín provedení	interval provádění
		Cíl péče: Zachování refugia a rozmnožovacího stanoviště herpetofauny	prořezávky v případě nadměrného zárostu	3	říjen - únor	dle potřeby

Vysvětlivky: **naléhavost** - 1. stupeň - zásah nutný (nelze odložit, je nutný pro zachování předmětu ochrany), 2. stupeň - zásah potřebný (jeho neprovedení neohrožuje existenci předmětu ochrany, zhorší však jeho kvalitu), 3. stupeň - zásah doporučený (odložitelný, jeho neprovedení neohrožuje existenci ani kvalitu předmětu ochrany v období platnosti plánu péče, jeho provedení však povede k jeho zlepšení).


## Příloha M1 - Orientační mapa s vyznačením území



-  PP Čičovický kamýk
-  OP Čičovický kamýk



EKOSFER Solutions, s.r.o., 2019  
AOPK ČR, 2019  
WMS ZM 10, ČÚZK, 2019

0 0.1 0.2 0.3 0.4 0.5 km



## Příloha M2 – Katastrální mapa se zákresem ZCHÚ a jeho ochranného pásma



-  PP Číčovický kamýk
-  OP Číčovický kamýk

EKOSFER Solutions, s.r.o., 2019  
AOPK ČR, 2019  
WMS KN. ČÚZK. 2019

0 25 50 75 100 125 m



### Příloha M3 - Mapa dílčích ploch a objektů



- PP Čičovický kamýk
- OP Čičovický kamýk

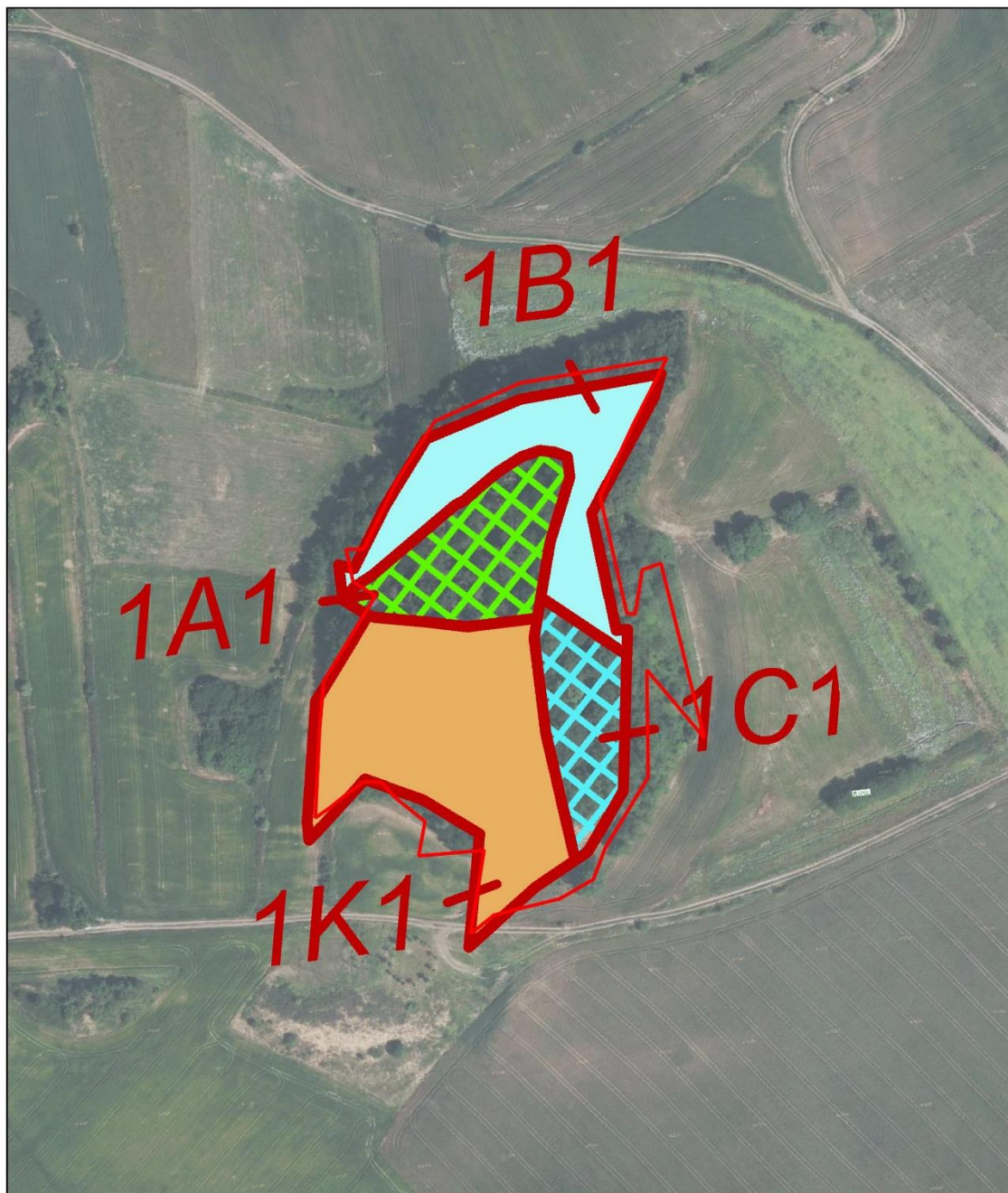
dílčí plochy

- 1
- 2
- 3
- 4
- 5

EKOSFER Solutions, s.r.o., 2019  
AOPK ČR, 2019  
WMS ortofoto, ČÚZK, 2019



Příloha M4 - Lesnická mapa typologická




PP Čičovický kamýk

EKOSFER Solutions, s.r.o., 2019  
AOPK ČR, 2019  
WMS ortofoto, ČÚZK, 2019  
WMS ÚHÚL, 2019


0 25 50 75 100 125 m

## Příloha M5 - Mapa stupňů přirozenosti lesních porostů



 PP Čičovický kamýk

stupně přirozenosti

 les kulturní

EKOSFER Solutions, s.r.o., 2019  
AOPK ČR, 2019  
WMS ortofoto, ČÚZK, 2019  
WMS ÚHÚL, 2019

0 25 50 75 100 125 m





**Příloha F1 – fotodokumentace k plánu péče o ZCHÚ**



Obr. 1 PP Čičovický kamýk od JV.



Obr. 2 Opuštěný lůmek na jv. okraji PP (DP 3)



Obr. 3 V lůmku jsou odkryty hrubé až blokovité slepence příbojové facie (DP 3)



Obr. 4 Jihozápadní úbočí Čičovického kamýku (DP 1)



Obr. 5 Západní svah PP Čičovický kamýk (DP 1)



Obr. 6 Zbytky stavby na vrcholu Čičovického kamýku (DP 2)



Obr. 7 Okraj polní kultury v jižní části PP a část ochranného pásma



Obr. 8 Luční lem na východním okraji PP (DP 5)