

**INFORMACE
URČENÉ VEŘEJNOSTI
V ZÓNĚ HAVARIJNÍHO
PLÁNOVÁNÍ**

**Krajský úřad Středočeského kraje
Odbor životního prostředí a zemědělství
prevence závažných havárií**

2005

**EXPLOSIVE Service s r.o.
Provozovna Psáry**

Krajský úřad Středočeského kraje informuje veřejnost v zóně havarijního plánování podle zákona č. 59/2006 Sb., o prevenci závažných havárií, ve znění pozdějších předpisů.

1. Identifikace objektu nebo zařízení :

Obchodní název	EXPLOSIVE Service s r.o.
Sídlo a adresa provozovatele	Novotného lávka 5/976 116 68 Praha 1
Identifikační číslo provozovatele	48588261
Registrované místo podnikání s úplnou adresou	Novotného lávka 5/976 116 68 Praha 1 provozovna Psáry Česká republika
Jméno statutárního zástupce	ing. Pavel Bůžek - předseda představenstva
Hlavní provozované činnosti (výpis obchodního rejstříku)	Výzkum,vývoj,výroba,ničení,zneškodňování zpracování,nákup,prodej výbušnin přeprava,půjčování,uschovávání, znehodnocování vojenských zbraní a střeliva, zbraní podléhajících registraci podle zákona
Rok založení	1998

2. Informace označující zdroje rizik závažné havárie a potencionální následky:

Krajský úřad v souladu s ustanovením § 25 odst. 1 zákona č. 59/2006 Sb., o prevenci závažných havárií, v platném znění, přílohy č. 6 k vyhlášce MŽP č. 8/2000 Sb., a podle zákona č. 123/1998 Sb., o právu na informace o životním prostředí, v platném znění, **informuje veřejnost v zóně havarijního plánování** v okolí provozovatele rizikových činností **EXPLOSIVE Service s r.o. provozovna Psáry, Novotného lávka 5/976, 116 68 Praha 1** o riziku závažné havárie, o preventivních bezpečnostních opatřeních a o žádoucím chování občanů v případě vzniku závažné havárie v objektu provozovatele.

Informace se týká občanů nacházejících se v zóně havarijního plánování a fyzických nebo právnických osob, které mají sídlo, nebo jejichž podnikání je zaměřeno do zóny havarijního plánování.

Nakládání s nebezpečnými chemickými látkami v objektu provozovatele **EXPLOSIVE Service s r.o. provozovna Psáry** je potenciálním zdrojem nebezpečí vzniku závažné havárie s následkem:

- **zahoření**
- **požáru**
- **výbuchu**
- **úniku nebezpečné látky do ovzduší, vod, a půdy**

Z výsledků analýzy rizik vyplynulo, že nejvýznamnějšími zdroji rizika s možnými následky pro obyvatelstvo jsou možné případy iniciace výbušniny po které dojde k detonaci nebo k explozivnímu vyhoření látky. Jsou určeny bezpečnostní pásma a jimi charakterizovány dosahy přetlaků tlakové vlny a tomu odpovídající následky.

Rizika s největšími dosahy následků mimo hranice objektů provozovatele:

- průjezd automobilu s nákladem výbušné látky hlavní vrátnicí
- doprava, skladování a manipulace s výbušnou látkou ve skladech
- detonace nebo výbuchové hoření výbušniny při manipulaci s výbušninami následně spojené se vznikem požáru. (jeho šíření lesním porostem je možné vzhledem k umístění skladu)
- v oblasti za hranicemi objektu provozovatele zasažené tlakovou vlnou při výbuchu je reálná možnost vzniku hmotných škod.

Zónu havarijního plánování, tj. určení území, v němž by mohlo dojít k ohrožení obyvatelstva, hospodářských zvířat, majetku a životního prostředí v důsledku havarijního působení nebezpečných chemických látek, stanovil dle zákona č.59/2006 Sb. o prevenci závažných havárií, v platném znění, a vyhlášky ČBÚ č. 99/1995 Sb, pro provozovatele, **EXPLOSIVE Service s r.o. provozovna Psáry** Krajský úřad Středočeského kraje takto:

- **vnitřní hranici zóny havarijního plánování** tvoří hranice společných objektů - samostatně ležících skladů
- **vnější hranici zóny havarijního plánování** tvoří křivka stanovená jako hranice **3. bezpečnostního pásma** (stanovena dle vyhlášky ČBÚ č. 99/1995 Sb.),

Zóna havarijního plánování zasahuje katastrální území obce Jílové u Prahy, Psáry a Libeň .

Zóna havarijního plánování (HP)
EXPLOSIVE Service s r.o. provozovna Psáry
(plán zóny)

Zde umístnit mapu zóny

3. Popis výrobní činnosti provozovatele a seznam hlavních nebezpečných látek:

- **Výroba – mletí, mísení, homogenizace a balení , skladování, přeprava výbušných látek**

Seznam hlavních nebezpečných látek je uveden v oznámení o zařazení objektu do příslušné skupiny podle zákona.

Hlavní (sledované) nebezpečné vlastnosti nebezpečných látek uvedených v oznámení o zařazení objektu do příslušné skupiny jsou:

- výbušnost
- hořlavost
- toxicita.

4. Způsob varování obyvatelstva při vzniku závažné havárie a poskytování informací:

O vzniku závažné havárie v **EXPLOSIVE Service s r.o. provozovna Psáry** ve výrobě, při přepravě nebo při manipulaci a následném úniku nebezpečných látek vznikajících v procesu hoření nebo výbuchu výbušniny, které mohou ohrozit zdraví a životy obyvatel, životního prostředí, hospodářského zvířectva a majetku, budou občané vyrozuměni prostřednictvím sirén a následně tísňovými informacemi hlášením v rozhlasu a televizi, v kabelové televizi. Na území České republiky byl zaveden jeden varovný signál „**všeobecná výstraha**“ pro varování obyvatelstva při hrozbě nebo vzniku mimořádné události. **Signál je vyhlášován kolísavým tónem sirény po dobu 140 vteřin.**

Signál může být vyhlášován třikrát za sebou v cca tříminutových intervalech. Po zaznění sirény následuje informace prostřednictvím akustických sirén, městského nebo obecního rozhlasu nebo megafonem.

Sirény jsou funkčně zkoušeny celostátně každou první středu v měsíci vždy od 12.00 hod.

O havárii v objektech, na zařízeních **EXPLOSIVE Service s r.o. provozovna Psáry informuje vedoucí skladu:**

- telefonicky starosty obcí** tj. Psáry, Libeň,
- sirénou a cestou městských a obecních úřadů**
- operační a informační středisko IZS KOIS HZS Kladno**

Varování, vyrozumění a informování občanů zajišťuje HZS, městské a obecní úřady a hromadné sdělovací prostředky.

V případě selhání varování rozhlasem nebo sirénou mohou být občané varováni rádiovým zařízením vozidel Policie ČR, pokud tuto činnost dovolí další plnění úkolů Policií ČR, a nebo megafony.

5. Žádoucí chování občanů v případě vzniku závažné havárie.

Doporučený způsob chování:

Pokud zazní siréna, tak lze předpokládat, že došlo k závažné mimořádné události s následkem ohrožení, zdraví a života občanů, životního prostředí, hospodářských zvířat a majetku.

Po zaznění sirén budou následovat informace o příčině a druhu mimořádné události a doporučeném chování občanů.

Obecně platí:

- zachovat klid, jednat s rozmyslem, nepodléhat panice,
- uposlechnout pokynů pracovníků záchranných složek, orgánů samosprávy a státní správy,

- při zjištění mimořádné události volat na některé z tísňových čísel **150, 155, 156,158, 112 ; tísňová čísla je možno volat z kterékoliv telefonní stanice bezplatně (bez karty nebo mince i z automatu),**
- varovat ostatní ohrožené osoby,
- chránit sebe podle jednotlivých typů havárie a podle možností a schopností pomáhat chránit i další osoby,
- opustit okamžitě ohrožený prostor,
- před odchodem z objektu uhasit otevřený oheň, vypnout elektrické spotřebiče a uzavřít přívod vody a plynu,

Podle jednotlivých typů havárie :

VÝBUCH

- nezdržovat se v bezprostřední blízkosti místa havárie a vzdálit se do bezpečné vzdálenosti,
- ukryt se v budovách a uzavřít okna, dveře, ventilační otvory a vyčkat dalších pokynů záchranných složek, orgánů samosprávy a státní správy,

POŽÁR

- urychleně opustit ohnisko požáru a nezdržovat se v ohroženém prostoru,
- do příjezdu hasičů je každý povinen podle rozsahu požáru jej omezit nebo likvidovat,

POŽÁR S MOŽNÝM NÁSLEDNÝM VÝBUCHEM NEBO TERORISTICKÁ HROZBA S MOŽNÝM NÁSLEDNÝM VÝBUCHEM

O takové situaci by byli občané informováni. V ohroženém prostoru vymezeném informací:

- zavřít přívody energií a plynu, otevřít okna a vnitřní dveře
- opustit budovy do volného prostoru (mimo dosah odletu trosek)
- nezdržovat se v blízkosti velkých zasklených ploch

Pokud nejste bezprostředně ohroženi na životě :

- prověřit, zda se v ohroženém prostoru nenacházejí osoby nebo zvířata, pokud ano, tak zabezpečit jejich vyvedení,
- zastavit přívod plynu a vypnout elektrický proud,
- vzít sebou nejnnutnější osobní věci (doklady, peníze, léky a podobně) a požárem ohrožený prostor opustit,
- vynést předměty, které působením požáru mohou zvýšit jeho aktivitu nebo vyvolat výbuch a zvýšit škodlivost vznikajících plynů,
- z blízkosti požáru zajistit odstranění překážek omezujících zásah hasičských sborů a dalších záchranných jednotek,

Při požáru vícepodlažního obytného domu je třeba, aby majitelé jednotlivých bytů byli k dispozici zasahujícím jednotkám k poskytnutí informací a k případné prohlídce bytu,

K osobní ochraně proti tepelnému toku lze použít navlhčený oblek, celý povrch těla musí být zakryt, žádné místo nesmí zůstat nepokryté. Tento postup lze použít pouze omezeně podle intenzity tepelného toku.

K osobní ochraně dýchacích cest před zplodinami hoření a účinky toxické látky lze použít překrytí úst a nosu složeným kusem látky, mírně navlhčeným ve vodě či vodném roztoku sody nebo kyseliny citrónové, upevněným v zátylku a pokud možno opustit ohrožený prostor.

Fyzická osoba je povinna:

- strpět omezení vyplývající z opatření stanovených při mimořádné události a omezení nařízená velitelem zásahu při provádění záchranných a likvidačních prací,
- poskytnout na výzvu starosty obce nebo velitele zásahu osobní nebo věcnou pomoc,
- strpět, pokud je to nutné k provádění záchranných a likvidačních prací a pokud je vlastníkem, uživatelem nebo správcem nemovitosti, vstup osob provádějících záchranné nebo likvidační práce na pozemky nebo do objektů, použití nezbytné techniky, provedení terénních úprav, budování ochranných staveb, vyklizení pozemku a odstranění staveb, jejích částí, zařízení a porostů,
- poskytnout veliteli zásahu informace o skutečnostech, které by mohly ohrozit životy nebo zdraví osob provádějících zásah nebo ostatního obyvatelstva,

Právnícká osoba nebo podnikající osoba u které došlo k havárii, je povinna

- ohlásit neprodleně havárii místně operačnímu a informačnímu středisku integrovaného záchranného systému, dále krajskému úřadu a o hroženým obcím: tím není dotčena oznamovací povinnost stanovená podle zvláštních právních předpisů,
- podílet se na varování osob ohrožených havárií v rozsahu stanoveném zvláštním právním předpisem,
- poskytnout veliteli zásahu informace o skutečnostech, které by mohly ohrozit životy nebo zdraví osob provádějících zásah nebo ostatního obyvatelstva,
- spolupracovat při odstraňování havárie se složkami integrovaného záchranného systému, správními úřady a orgány krajů a obcí a podle jejich pokynů provádět neprodleně záchranné, likvidační práce a asanaci,
- zabezpečit zneškodnění odpadů, které vznikly v důsledku havárie i v důsledku její likvidace,

6. Informace o zařazení objektu a o kontrolní činnosti.

Podle zákona č.59/2006 Sb., o prevenci závažných havárií, v platném znění, je společnost **EXPLOSIVE Service s r.o. provozovna Psáry** zařazena do skupiny „B“. Z toho provozovateli vyplývá povinnost zpracovat následující dokumenty:

Bezpečnostní zprávu jejíž součástí jsou:

- Bezpečnostní program
- Analýza a hodnocení rizik

- Vnitřní havarijní plán
- Podklady pro stanovení zóny havarijního plánování a pro vypracování vnějšího havarijního plánu
- Plán fyzické ochrany

Krajský úřad Středočeského kraje svým rozhodnutím schválil provozovateli **EXPLOSIVE Service s r.o. provozovna Psáry** vypracovanou Bezpečnostní zprávu.

V objektech EXPLOSIVE Service s r.o. provozovna Psáry v souladu se zákonem probíhají jednou ročně kontroly České inspekce životního prostředí společně se zástupci Obvodního báňského úřadu, Hasičského záchranného sboru pro Středočeský kraj, Krajské hygienické stanice Středočeského kraje a Krajského úřadu Středočeského kraje.

Předmětem kontrol mimo jiné jsou :

- opatření přijatá k prevenci závažné havárie
- vhodnost a dostatečnost prostředků minimalizujících možné následky havárie
- dodržování preventivních bezpečnostních opatření uvedených v bezpečnostní zprávě a vnitřním havarijním plánu.

7. Informace o opatření provozovatele k minimalizaci následků závažné havárie

Snižování následků a zvládnutí možné závažné havárie je zajištěno především včasným zásahem jednotek IZS a dostatečnou zásobou ekonomických, materiálových a lidských zdrojů.

8. Vnější havarijní plán

Vnější havarijní plán stanovuje postup základních a ostatních složek integrovaného záchranného systému v součinnosti s orgány státní správy a samosprávy ve Středočeském kraji při realizaci záchranných a likvidačních prací a opatření na ochranu obyvatelstva v zóně havarijního plánování po vzniku závažné havárie v objektu provozovatele rizikové činnosti **EXPLOSIVE Service s r.o. provozovna Psáry**. Dokumentaci plánu zpracovává Krajský úřad Středočeského kraje v úzké spolupráci s Hasičským záchranným sborem Středočeského kraje, za spoluúčasti zainteresovaných orgánů státní správy a samosprávy. Plán bude projednán s veřejností a po schválení hejtmanem Středočeského kraje bude k dispozici v textové i elektronické podobě u Krajského úřadu Středočeského kraje, dotčených správních úřadů a dotčených obcí.

Do doby schválení vnějšího havarijního plánu koordinaci postupu složek integrovaného záchranného systému s orgány státní správy a samosprávy při vzniku závažné havárie **EXPLOSIVE Service s r.o. provozovna Psáry** zabezpečuje Havarijní plán Středočeského kraje.

Vnější havarijní plán bude součástí Krizového plánu Středočeského kraje.

Upozornění

Doporučujeme všem občanům v zóně havarijního plánování, aby si uschovali tuto informaci a v případě havárie se chovali podle uvedených návodu. Správným chováním při mimořádné situaci můžete přispět ke snížení možných následků a přispět ke zvýšení ochrany a bezpečnosti nejen vlastní, ale i dalších spoluobčanů.

Přehled hlavních platných právních dokumentů v oblasti prevence závažných havárií:

1. zákon č. 59/2006 Sb., o prevenci závažných havárií způsobených vybranými nebezpečnými chemickými látkami a chemickými přípravky (zákon o prevenci závažných havárií) v platném znění.
2. zákon č. 356/2003 Sb., o chemických látkách a chemických přípravcích a o změně některých zákonů
3. zákon č. 133/1985 Sb. o požární ochraně, ve znění pozdějších předpisů
4. zákon č. 239/2000 Sb., o integrovaném záchranném systému a o změně některých zákonů v platném znění.
5. nařízení vlády č. 452/2004 Sb., kterým se stanoví způsob hodnocení bezpečnostního programu prevence závažné havárie a bezpečnostní zprávy, obsah ročních kontrol, postup při provádění kontrol, obsah informace a obsah výsledné zprávy o kontrole
6. vyhláška MV č. 103/2006 Sb., kterou se stanoví zásady pro vymezení zóny havarijního plánování a rozsahu a způsobu vypracování vnějšího havarijního plánu pro havárie způsobené vybranými nebezpečnými chemickými látkami a chemickými přípravky
7. vyhláška MŽP č. 255/2006 Sb., kterou se stanoví rozsah a způsob zpracování hlášení o závažné havárii a konečné zprávy o vzniku a následcích závažné havárie
8. vyhláška MŽP č. 256/2006 Sb., kterou se stanoví zásady hodnocení rizik závažné havárie, rozsah a způsob zpracování bezpečnostního programu prevence závažné havárie a bezpečnostní zprávy, zpracování vnitřního havarijního plánu, zpracování podkladů pro stanovení zóny havarijního plánu, zpracování podkladů pro stanovení zóny havarijního plánování a pro vypracování vnějšího havarijního plánu a rozsah a způsob informací určených veřejnosti a postup při zabezpečování informování veřejnosti v zóně havarijního plánování.

O B S A H

Důležitá telefonní čísla

Identifikace krajského úřadu včetně spolupracujících subjektů

podávajících informací.....obálka

1. Identifikace objektu nebo zařízení

2. Informace označující zdroje rizik závažné havárie a potenciální následky.....

3. Popis výrobní činnosti provozovatele a seznam hlavních nebezpečných látek.....

4. Způsob varování obyvatelstva při vzniku závažné havárie a poskytování informací.....

5. Žádoucí chování občanů v případě vzniku závažné havárie.....

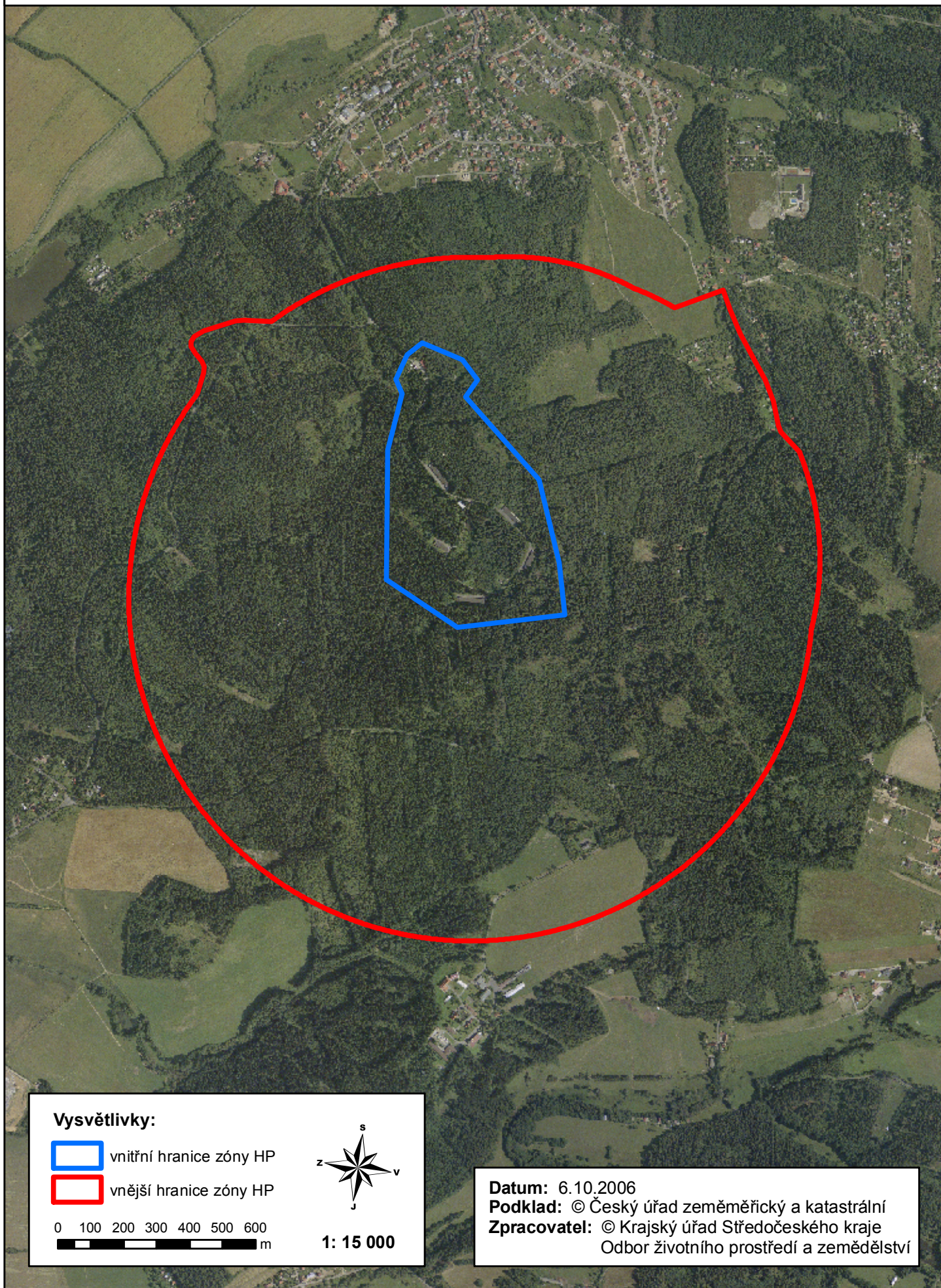
6. Informace o zařazení objektu a o kontrolní činnosti.....

7. Informace o opatření provozovatele k minimalizaci následků závažné havárie.....



8. Vnější havarijní plán.....

Přehled hlavních platných právních dokumentů v oblasti prevence

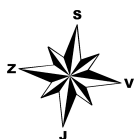
závažných havárií.....obálka



Vysvětlivky:

-  vnitřní hranice zóny HP
-  vnější hranice zóny HP

0 100 200 300 400 500 600
m



1: 15 000

Datum: 6.10.2006

Podklad: © Český úřad zeměměřický a katastrální

Zpracovatel: © Krajský úřad Středočeského kraje
Odbor životního prostředí a zemědělství