

**STŘEDOČESKÝ KRAJ**

**Krajský úřad  
Středočeského kraje  
odbor životního prostředí a zemědělství  
prevence závažných havárií**



**OPTIMA GAZ s r.o., Trhový Štěpánov**

**INFORMACE URČENÉ VEŘEJNOSTI  
V ZÓNĚ HAVARIJNÍHO PLÁNOVÁNÍ**

## D Ů L Ě Ž I T Á T E L E F O N N Í Č Í S L A

<b>Linka tísňového volání</b>	<b>112</b>
<b>Tísňová linka HASIČSKÝ ZÁCHRANNÝ SBOR</b>	<b>150</b>
<b>Tísňová linka ZDRAVOTNICKÁ ZÁCHRANNÁ SLUŽBA</b>	<b>155</b>
<b>Tísňová linka POLICIE ČR</b>	<b>158</b>

---

**TÍŠŇOVÁ ČÍSLA LZE VOLAT Z KTERÉKOLIVTELEFONNÍ STANICE BEZPLATNĚ  
( bez mince nebo karty z automatu )**

### **Identifikace krajského úřadu včetně spolupracujících subjektů podávajících informaci**

**Krajský úřad Středočeského kraje** tel. : 257 280 900, 257 280 781  
Zborovská 11 fax. : 257 280 170  
150 21 Praha 5

**Hasičský záchranný sbor Středočeského kraje** tel. : 950 870 011, 725 020 612  
Krajské ředitelství KOIS  
Ul. Jana Palacha 1970  
272 01 Kladno

**Hasičský záchranný sbor Středočeského kraje** tel. : 950 885 111, 602 307 929  
Územní odbor Kolín OPIS  
Polepská 634  
280 02 Kolín

**Hasičský záchranný sbor Středočeského kraje** tel. : 950 891 111, 602 722 648  
Územní odbor Benešov  
Pod Lihovarem 2152  
Benešov

**Hasičský záchranný sbor Středočeského kraje** tel. : 950 892 111, 724 112 338  
Územní odbor Vlašim  
Lidická 468  
258 01 Vlašim

**Městský úřad Vlašim** tel. : 313 039 421, 724 187 281  
Jana Masaryka 302  
258 01 Vlašim

**Městský úřad Trhový Štěpánov** tel: 317 851 113  
Dubějovická 269 starosta obce: 602 124 863  
257 63 Trhový Štěpánov

**OPTIMA GAZ s r. o.** tel: 724807121  
Dubějovická 361  
256 63 Trhový Štěpánov

Krajský úřad Středočeského kraje v souladu s ustanovením § 25 odst. 1 zákona č. 59/2006 Sb., o prevenci závažných havárií v platném znění, § 10 vyhlášky MŽP č. 256/2006 Sb., a zákona č. 123/1998 Sb., o právu na informace o životním prostředí informuje veřejnost v zóně havarijního plánování provozovatele rizikových činností **OPTIMA GAZ s.r.o.**, s úplnou adresou Dubějovická 361, 256 63 Trhový Štěpánov o riziku závažné havárie, o preventivních bezpečnostních opatřeních a o žádoucím chování občanů v případě vzniku závažné havárie v objektu provozovatele.

Informace je určena pro osoby, které mají v zóně havarijního plánování místo bydliště, místo výkonu práce nebo místo podnikání.

### **Identifikace objektu a zařízení**

Obchodní název	<b>OPTIMA GAZ s r. o.</b>
Sídlo a adresa provozovatele	<b>Dubějovická 361 256 63 Trhový Štěpánov</b>
Identifikační číslo	<b>275 76 965</b>
Registrované místo podnikání s úplnou adresou	<b>OPTIMA GAZ s r. o. Dubějovická 361 256 63 Trhový Štěpánov</b>
Jméno statutárního zástupce	<b>Cezary Zdzislaw Churas jednatel</b>
Rok založení	<b>2006</b>

### **Hlavní provozované činnosti : ( výpis z obchodního rejstříku )**

- Velkoobchod
- Specializovaný maloobchod a maloobchod se smíšeným zbožím
- Zprostředkování obchodu a služeb
- Skladování zboží a manipulace s nákladem
- Provozování čerpacích stanic s pohonnými hmotami
- Nákup, prodej a skladování paliv a maziv včetně jejich dovozu s výjimkou provozování čerpacích stanic a výhradního nákupu, prodeje a skladování paliv a maziv ve spotřebitelském balení do 50 kg na jeden kus balení
- Nákup, prodej a skladování zkapalněných uhlovodíkových plynů v tlakových nádobách a) nad 1000 kg skladovací kapacity,  
b) nad 40 kg náplně tlakové nádoby,  
c) do 40 kg náplně tlakové nádoby do 1000 kg skladovací kapacity včetně

## Stručný popis činnosti OPTIMA GAZ s r.o., Trhový Štěpánov

Technologická část objektu je tvořena sedmi skladovacími zásobníky o kapacitě 93,4 m<sup>3</sup> zkapalněných uhlovodíkových plynů, tankovištěm, kompaktní čerpací stanicí LPG se zásobníkem o objemu 4,85 m<sup>3</sup>, plnírnou propan-butanových lahví se dvěma zásobníky o obsahu 4,85 m<sup>3</sup>.

Skladovací kapacita plírny plných propan-butanových lahví je do 1000 kg LPG.

V areálu objektu je k dispozici požární nádrž o objemu 600 m<sup>3</sup> sloužící pro skrápění zařízení a k případnému hašení. V blízkosti areálu se nachází trafostanice a čistírna odpadních vod.

Čerpací stanice LPG, sklad LPG s tankovištěm a plírna propan-butanových lahví jsou vybaveny čidly pro indikaci výbušné koncentrace LPG se vzduchem. Sklad LPG je opatřen skrápěcím zařízením.

## Seznam umístěných nebezpečných látek

Nebezpečnými chemickými látkami ve skladu zkapalněných uhlovodíkových plynů (dále i „LPG“) jsou **propan-butan** a příp. i propan a butan.

Nejzávažnější nepříznivé účinky na zdraví člověka při používání látky: mírně nebezpečná látka, plyn působí slabě narkoticky, styk s kapalinou působí omrzliny.

Zkapalněný uhlovodíkový plyn je **mimořádně vznětlivá kapalina** při všech teplotách. Uvolněná kapalina přechází velmi rychle do plynného stavu, tvoří se velké množství chladné mlhy. Plyn i mlha jsou těžší vzduchu a šíří se daleko do okolí, tvoří se vzduchem výbušné směsi. Uvolněný plyn může vytěsnit vzduch z místnosti a může dojít k zadušení (z 1 kg LPG vznikne i několik set litrů plynu). Při úniku přípravku do kanalizace nebo odpadních vod vzniká nebezpečí výbuchu. Zapálení je možné působením horkých povrchů, jiskrou (i jiskra elektrostatické elektřiny) nebo otevřeným plamenem. Při zapálení mohou plameny šlehat na velké vzdálenosti. Při hoření vznikají oxid uhličitý a oxid uhelnatý.

## Popis zdroje rizik závažné havárie včetně potenciálních následků závažné havárie na životy a zdraví lidí, hospodářská zvířata, životní prostředí a majetek v zóně havarijního plánování

Nakládání s nebezpečnými chemickými látkami v objektu **OPTIMA GAZ s r. o.** je potenciálním zdrojem nebezpečí vzniku závažné havárie, při které může dojít k ohrožení života a zdraví osob a zvířat, životního prostředí a majetku následkem

- **úniku extrémně hořlavého plynu do ovzduší**
- **výbuchu**
- **požáru**

Z analýzy rizik vyplynulo, že největším zdrojem rizika jsou

- skladové nadzemní zásobníky
- zásobníky pro plírnu

- potrubní propojení
- plnárna a sklad tlakových lahví
- stáčení a plnění automobilových cisteren

### **Odhad možných následků závažné havárie**

#### **– na zdraví a životech občanů**

Jako „nejhorší“ se jeví havárie typu BLEVE (ohnivá koule). V případě vzniku této havárie by její dosah s pravděpodobností 100% úmrtnosti osob mohl být ohraničen až kružnicí o poloměru 100 m; ve vzdálenosti nad 250 m klesá pravděpodobnost úmrtí pod 5%.

V případě havárie typu Flash Fire (požár plynu z trysky) se nepředpokládají ztráty na životech, nelze však vyloučit možná zranění osob provádějících likvidaci požáru

#### **– na hospodářských zvířatech**

K ohrožení dobytka by mohlo dojít jen sekundárně při rozšíření požáru směrem k areálu ZD. V tom případě je nezbytná evakuace zvířat.

#### **– na životním prostředí**

Lze předpokládat poškození rostlin v okolí objektu sálavým teplem a tlakovým rázem

#### **– na majetku**

Poškození majetku firem, ztráty plynoucí z omezení nebo zastavení produkce

### **Způsob varování obyvatelstva při vzniku závažné havárie a způsob poskytování dalších informací.**

#### **O vzniku závažné havárie v areálu budou občané a firmy v zóně havarijního plánování informováni**

- prostřednictvím veřejných sdělovacích prostředků
- požární sirénou Sboru dobrovolných hasičů Trhový Štěpánov
- spuštěním koncového prvku jednotného systému výstrahy a varování – rotační sirénou ve městě Trhový Štěpánov

#### **Signál je vyhlášován po dobu 140 vteřin třikrát za sebou v přibližně tříminutových intervalech.**

Sirény jsou funkčně zkušeny celostátně každou první středu v měsíci vždy od 12.00 hod.

Po akustickém tónu sirény bude následovat slovní informace z hromadných informačních prostředků pro vyrozumění obyvatelstva o hrozící nebo vzniklé mimořádné události.

Z důvodu zdůraznění varování a vyrozumění obyvatel v zóně havarijního plánování o závažné havárii vyrozumívá Policie ČR obyvatele i náhradním způsobem vyrozumění např. pomocí megafonů.

Varování, vyrozumění a informování občanů zajišťuje Městský úřad Trhový Štěpánov.

## **Žádoucí chování občanů v zóně havarijního plánování v případě vzniku závažné havárie.**

### **Doporučený způsob chování :**

Pokud zazní siréna, tak lze předpokládat, že došlo k závažné mimořádné události s následkem ohrožení zdraví a života občanů a zvířat, ohrožení životního prostředí a majetku.

Po zaznění sirén budou následovat informace o druhu mimořádné události a doporučeném chování občanů.

*Uniklý propan-butan se shromažďuje v prohlubních, výkopech, sklepích a dalších spodních prostorách, kde může dosáhnout výbušné koncentrace.*

Po odeznění sirény a hlasové informace o nebezpečí spojeném s únikem propan-butanu je třeba:

- **okamžitě uhasit** veškerý otevřený oheň (včetně cigarety, doutníku ...)
- **vypnout veškeré elektrospotřebiče** (i rozhlas a televizi)
- ihned, **bez prodlení opustit oblast ohroženou výbuchem** (přínejmenším opustit budovu, hrozí nebezpečí sesutí, zborcení konstrukce a zával)

### **Fyzická osoba je povinna** (dle zákona č.239/2000 Sb., o integrovaném záchranném systému)

- strpět omezení vyplývající z opatření stanovených při mimořádné události a omezení nařízená velitelem zásahu při provádění záchranných a likvidačních prací
- poskytnout na výzvu starosty obce nebo velitele zásahu osobní nebo věcnou pomoc
- strpět, pokud je to nutné k provádění záchranných a likvidačních prací a pokud je vlastníkem, uživatelem nebo správcem nemovitosti, vstup osob provádějících záchranné nebo likvidační práce na pozemky nebo do objektů, použití nezbytné techniky, provedení terénních úprav, budování ochranných staveb, vyklizení pozemku a odstranění staveb, jejich částí, zařízení a porostů
- poskytnout veliteli zásahu informace o skutečnostech, které by mohly ohrozit životy nebo zdraví osob provádějících zásah nebo ostatního obyvatelstva, zejména informace o výbušninách, nebezpečných chemických látkách, zdrojích ionizujícího záření, dravých či nebezpečných zvířatech
- strpět umístění zařízení systému varování a vyrozumění na nemovitostech, které má ve vlastnictví, a umožnit k nim přístup hasičskému záchrannému sboru kraje nebo jím zmocněným osobám za účelem používání, kontroly, údržby a oprav
- pokud je vlastníkem stavby civilní ochrany nebo stavby dotčené požadavky civilní ochrany, dbát při užívání těchto nemovitostí a veškerých činnostech s tím spojených, aby nedošlo ke změně charakteru této stavby ve vztahu k jejímu účelu, a umožnit její využití pro potřeby civilní ochrany a přístup hasičskému záchrannému sboru kraje nebo jím zmocněným osobám do těchto staveb za účelem používání, kontroly, údržby a oprav

*Plnění těchto povinností může fyzická osoba odmítnout, pokud by tím ohrozila život nebo zdraví vlastní nebo jiných osob anebo pokud ji v tom brání důležité okolnosti, které by zjevně způsobily závažnější následek než ohrožení, kterému se má předcházet.*

### **Právnícká osoba nebo podnikající osoba, u které došlo k havárii je povinna**

- provádět neprodleně záchranné a likvidační práce
- ohlásit neprodleně havárii operačnímu a informačnímu středisku integrovaného záchranného systému (OPIS), Krajskému úřadu Středočeského kraje a ohrožené obci; tím není dotčena oznamovací povinnost stanovená podle zvláštních právních předpisů
- podílet se na varování osob ohrožených havárií
- poskytnout veliteli zásahu informace o skutečnostech, které by mohly ohrozit životy nebo zdraví osob provádějících zásah nebo ostatního obyvatelstva, zejména informace o výbušninách, nebezpečných chemických látkách, zdrojích ionizujícího záření, dravých či nebezpečných zvířatech
- spolupracovat při odstraňování havárie se složkami integrovaného záchranného systému, správními úřady a orgány krajů a obcí
- uhradit krajskému úřadu nebo složkám integrovaného záchranného systému náklady spojené s poskytnutím věcné a osobní pomoci, s likvidačními pracemi a se škodami prokazatelně vzniklými havárií
- zabezpečit asanační práce podle pokynů příslušných správních úřadů nebo obcí
- zabezpečit zneškodnění odpadů, které vznikly v důsledku havárie i v důsledku její likvidace

### **Opatření provozovatele k omezení následků závažné havárie v objektu nebo zařízení provozovatele (vnitřní havarijní plán) a jeho spojení na složky IZS**

Zvládnutí závažné havárie a snižování jejích následků je úkolem složek Integrovaného záchranného systému Středočeského kraje, protože společnost OPTIMA GAZ s.r.o., Trhový Štěpánov nemá vlastní zvláštní záchranný systém. Využívá k tomu vlastní materiálové prostředky, lidské a ekonomické zdroje provozovatele a vnější prostředky integrovaného záchranného systému.

#### **Vlastní materiálové prostředky:**

- voda v hydrantovém rozvodu OPTIMA GAZ s. r.o., Trhový Štěpánov

#### **Lidské zdroje**

- školení pracovníci z řad obsluhy provozních zařízení proškolení z pomoci při likvidaci havárie způsobené únikem nebo požárem propan - butanu

#### **Ekonomické zdroje**

- finanční zdroje, vyčleněné pro případ havárie
- pojištění pro případ závažné havárie, vyplývající ze zákona

## Vnější zdroje

- Hasičský záchranný sbor Středočeského kraje
- Zdravotnická záchranná služba
- Policie

Podle zákona č.353/1999 Sb., o prevenci závažných havárií, způsobených nebezpečnými chemickými látkami je společnost OPTIMA GAZ s.r.o., Trhový Štěpánov zařazena do skupiny B, z čehož provozovateli vyplývá povinnost **zpracovat následující dokumenty:**

- Bezpečnostní zprávu
- Vnitřní havarijní plán
- Podklady pro stanovení zóny havarijního plánování a vnější havarijní plán

OPTIMA GAZ s.r.o., Trhový Štěpánov tyto dokumenty vypracoval a Krajský úřad Středočeského kraje svým rozhodnutím schválil Bezpečnostní zprávu podle zákona č. 59/2006 Sb. o prevenci závažných havárií, způsobených nebezpečnými chemickými látkami a přípravky.

V objektu OPTIMA GAZ s. r.o., Trhový Štěpánov jsou v souladu se zákonem prováděny jednou ročně kontroly České inspekce životního prostředí společně se zástupci Inspektorátu bezpečnosti práce, Hasičského záchranného sboru, Krajské hygienické stanice a Krajského úřadu Středočeského kraje. Předmětem kontrol jsou

- opatření přijatá k prevenci závažné havárie
- vhodnost a dostatečnost prostředků minimalizujících možné následky havárie
- dodržování preventivních opatření uvedených v bezpečnostní zprávě a vnitřním havarijním plánu.

Vnější havarijní plán stanovuje postup základních a ostatních složek integrovaného záchranného systému v součinnosti s orgány státní správy a samosprávy ve Středočeském kraji při realizaci záchranných a likvidačních prací a opatření na ochranu obyvatelstva v zóně havarijního plánování po vzniku závažné havárie v objektu provozovatele rizikové činnosti OPTIMA GAZ s. r.o., Trhový Štěpánov.

Dokumentace vnějšího havarijního plánu je k dispozici v textové i elektronické podobě u Krajského úřadu Středočeského kraje, Hasičského záchranného sboru Středočeského kraje a u Městského úřadu Vlašim. Vnější havarijní plán pro zónu havarijního plánování je součástí Krizového plánu Středočeského kraje.

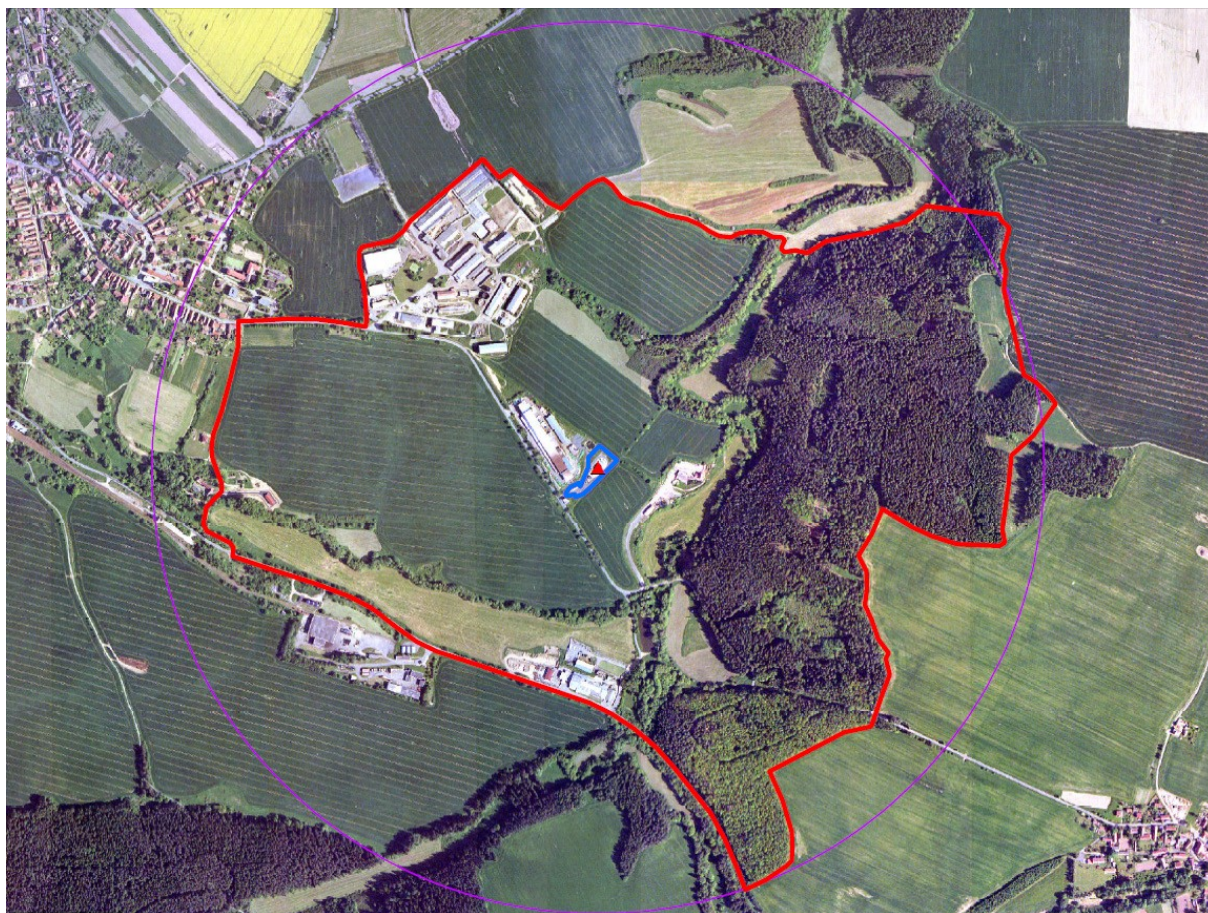
**Vnější zónu havarijního plánování**, tj. určení území, v němž by mohlo dojít k ohrožení obyvatelstva, zvířat, životního prostředí a majetku v důsledku závažné havárie nebezpečných chemických látek stanovil dle zákona č. 59/2006 Sb., o prevenci závažných havárií na základě druhu a množství nebezpečné chemické látky Krajský úřad Středočeského kraje takto:

Púdorysný obvod areálu OPTIMA GAZ s. r.o., Trhový Štěpánov, tvoří vnitřní hranici zóny havarijního plánování (na příložené mapě zobrazená modrou čarou), pro kterou má provozovatel zpracovaný vnitřní havarijní plán.

Vnější hranice zóny havarijního plánování je na příložené mapě zobrazená červenou čarou.



## Hranice zón havarijního plánování:



## Další důležité informace

Další důležité informace z oblasti havarijního plánování pro objekt OPTIMA GAZ s. r. o., Trhový Štěpánov lze obdržet:

### **na Krajském úřadu Středočeského kraje:**

- odbor životního prostředí a zemědělství
- odbor krizového řízení

### **na Městském úřadu Vlašim**

### **u základních složek integrovaného záchranného systému (IZS):**

- Hasičský záchranný sbor Středočeského kraje
- Zdravotní záchranná služba
- Policie ČR

## UPOZORNĚNÍ

Doporučujeme všem občanům v zóně havarijního plánování, aby si tuto informaci uschovali a v případě havárie se chovali podle uvedeného návodu. Správným chováním při mimořádné situaci můžete přispět ke snížení možných následků a přispět ke zvýšení ochrany a bezpečnosti nejen vlastní, ale i dalších spoluobčanů.

### **Přehled hlavních platných právních dokumentů v oblasti prevence závažných havárií nebezpečných chemických látek :**

1. **zákon č. 59/2006 Sb.**, o prevenci závažných havárií způsobených nebezpečnými chemickými látkami a chemickými přípravky a o změně zákona č. 425/1990 Sb., o okresních úřadech, úpravě jejich působnosti a o některých dalších opatřeních s tím souvisejících, ve znění pozdějších předpisů.
2. **zákon č. 350/2011 Sb.**, o chemických látkách a chemických směsích a o změně některých zákonů (chemický zákon), ve znění pozdějších předpisů.
3. **zákon č. 133/1985 Sb.**, o požární ochraně, ve znění pozdějších předpisů.
4. **zákon č. 239/2000 Sb.**, o integrovaném záchranném systému a o změně některých zákonů, ve znění pozdějších předpisů.
5. **vyhláška MV č. 103/2006 Sb.**, kterou se stanoví zásady pro stanovení zóny havarijního plánování a rozsah a způsob vypracování vnějšího havarijního plánu pro havárie způsobené vybranými nebezpečnými chemickými látkami a chemickými přípravky.
6. **vyhláška MŽP č. 256/2006 Sb.**, o některých podrobnostech systému prevence závažných havárií.
7. **vyhláška MŽP č. 255/2006 Sb.**, kterou se stanoví rozsah a způsob zpracování hlášení o závažné havárii a konečné zprávy o vzniku a následcích závažné havárie.

## **O B S A H**

	<b>stránka</b>
<b>1. Identifikace krajského úřadu včetně spolupracujících subjektů podávajících informaci Důležitá telefonní čísla</b>	<b>2</b>
<b>2. Identifikace objektu nebo zařízení</b>	<b>3</b>
<b>3. Stručný popis činnosti OPTIMA GAZ s. r.o., Trhový Štěpánov</b>	<b>4</b>
<b>4. Seznam nebezpečných látek</b>	<b>5</b>
<b>5. Popis zdroje rizik závažné havárie včetně potenciálních následků závažné havárie na životy a zdraví lidí, hospodářská zvířata, životní prostředí a majetek v zóně havarijního plánování</b>	<b>6</b>
<b>6. Informace o způsobu varování obyvatelstva při vzniku závažné havárie a o způsobu poskytování dalších informací</b>	<b>7</b>
<b>7. Informace o žádoucím chování občanů v zóně havarijního plánování v případě vzniku závažné havárie</b>	<b>7</b>
<b>8. Stručný popis opatření OPTIMA GAZ s. r.o., Trhový Štěpánov k omezení následků závažné havárie a jeho spojení na složky IZS</b>	<b>8</b>
<b>9. Vnější havarijní plán</b>	<b>9</b>
<b>10. Informace o tom, kde mohou být obdrženy další důležité informace</b>	<b>10</b>
<b>11. Obsah</b>	<b>11</b>

# UMÍSTĚNÍ AREÁLU

