

**Plán péče**

**o**

**přírodní památku  
PŘÍLEPSKÁ SKÁLA**

**na období  
2024-2033**

*Schváleno příslušným orgánem ochrany přírody, Krajským úřadem Středočeského kraje, odborem životního prostředí a zemědělství*

*schváleno protokolem č.j. .... ze dne .....*

*Ing. Simona Jandurová  
vedoucí odboru životního prostředí  
a zemědělství*

# Obsah

<b>1. Základní údaje o zvláště chráněném území .....</b>	<b>5</b>
1.1 Základní identifikační údaje .....	5
1.2 Údaje o lokalizaci území v rámci územně správního členění ČR .....	5
1.3 Vymezení území podle současného stavu katastru nemovitostí .....	5
1.4 Výměra území a jeho ochranného pásma .....	7
1.5 Překryv území s jiným typem ochrany .....	7
1.6 Kategorie IUCN .....	7
1.7 Předmět ochrany ZCHÚ .....	7
1.7.1 Předmět ochrany ZCHÚ podle zřizovacího předpisu .....	7
1.7.2 Předmět ochrany – současný stav .....	7
1.8 Cíl ochrany .....	8
<b>2. Rozbor stavu zvláště chráněného území s ohledem na předmět ochrany .....</b>	<b>9</b>
2.1 Popis území a charakteristika jeho přírodních poměrů .....	9
2.1.1 Stručný popis území a jeho přírodních poměrů .....	9
2.1.2 Přehled zvláště chráněných a významných ohrožených druhů rostlin a živočichů .....	9
2.1.3 Výčet a popis významných přirozených disturbančních činitelů působících v území v minulosti a současnosti .....	9
2.2 Historie využívání území a zásadní pozitivní i negativní vlivy lidské činnosti v minulosti a současnosti .....	10
2.3 Související plánovací dokumenty, správní akty a opatření obecné povahy .....	10
2.4 Současný stav zvláště chráněného území a přehled dílčích ploch .....	10
2.4.1 Základní údaje o útvarech neživé přírody .....	10
2.4.2 Základní údaje o plochách mimo lesní pozemky .....	11
2.5 Souhrnné zhodnocení stavu předmětů ochrany, výsledků předchozí péče, dosavadních ochrannářských zásahů do území a závěry pro další postup .....	11
2.6 Stanovení prioritních zájmů ochrany území v případě jejich možné kolize .....	11
<b>3. Plán zásahů a opatření .....</b>	<b>12</b>
3.1 Výčet, popis a lokalizace navrhovaných zásahů a opatření v ZCHÚ .....	12
3.1.1 Rámcové zásady péče o ekosystémy a jejich složky nebo zásady jejich jiného využívání .....	12
3.1.2 Podrobný výčet navrhovaných zásahů a činností v území .....	12
3.2 Zásady hospodářského nebo jiného využívání ochranného pásma včetně návrhu zásahů a přehledu činností .....	13
3.3 Zaměření a vyznačení území v terénu .....	13
3.4 Návrhy potřebných administrativně-správních opatření v území .....	13
3.5 Návrhy na regulaci rekreačního a sportovního využívání území veřejností .....	13
3.6 Návrhy na vzdělávací a osvětové využití území .....	13
3.7 Návrhy na průzkum či výzkum a monitoring předmětu ochrany území .....	13
<b>4. Závěrečné údaje .....</b>	<b>14</b>
4.1 Předpokládané orientační náklady hrazené orgánem ochrany přírody podle jednotlivých zásahů (druhů činností) .....	14
4.2 Použité podklady a zdroje informací .....	14
4.3 Seznam používaných zkratk .....	14
4.4. Podklady pro plán péče zpracoval .....	15
<b>5. Přílohy .....</b>	<b>16</b>



# 1. Základní údaje o zvláště chráněném území

## 1.1 Základní identifikační údaje

evidenční číslo:	2125
kategorie ochrany:	přírodní památka
název území:	Přílepská skála
druh právního předpisu, kterým bylo území vyhlášeno:	nařízení
orgán, který předpis vydal:	Okresní úřad Rakovník
číslo předpisu:	37/2001
datum platnosti předpisu:	6.4.2001
datum účinnosti předpisu:	30.4.2001

## 1.2 Údaje o lokalizaci území v rámci územně správního členění ČR

kraj:	Středočeský
okres:	Rakovník
obec s rozšířenou působností:	Rakovník
obec s pověřeným obecním úřadem:	Rakovník
obec:	Přílepy
katastrální území:	Přílepy

### Příloha:

M1 – Orientační mapa s vyznačením území

## 1.3 Vymezení území podle současného stavu katastru nemovitostí

### Zvláště chráněné území:

#### Katastrální území: (736040 Přílepy)

Číslo parcely podle KN	Číslo parcely podle PK nebo jiných evidencí	Druh pozemku podle KN	Způsob využití pozemku podle KN	Výměra parcely celková podle KN (m <sup>2</sup> )	Výměra parcely v ZCHÚ (m <sup>2</sup> )*
382		ostatní plocha	ostatní komunikace	15954	573
386		ostatní plocha	ostatní komunikace	2387	10
393		ostatní plocha	ostatní komunikace	2987	252
394		ostatní plocha	neplošná půda	982	890
399		ostatní plocha	ostatní komunikace	1547	549
400		ostatní plocha	jiná plocha	1200	214
373/1		orná půda		24440	81
389/13		orná půda		6589	27
389/14		ostatní plocha	jiná plocha	3567	3139
389/15		orná půda		5307	122
391/1		ostatní plocha	neplošná půda	21150	21041
391/2		ostatní plocha	neplošná půda	27255	25337
391/3		ostatní plocha	neplošná půda	12086	11401
392/2		trvalý travní porost		7	7
398/1		ostatní plocha	neplošná půda	9260	9223
398/3		ostatní plocha	neplošná půda	5992	5820
398/4		ostatní plocha	ostatní komunikace	333	103
401/1		ostatní plocha	jiná plocha	1812	426
401/3		ostatní plocha	jiná plocha	936	144
401/5		ostatní plocha	jiná plocha	396	36
<b>Celkem</b>					<b>79395</b>

## Ochranné pásmo:

### Katastrální území: (736040 Přílepy)

Číslo parcely podle KN	Číslo parcely podle PK nebo jiných evidencí	Druh pozemku podle KN	Způsob využití pozemku podle KN	Výměra parcely celková podle KN (m <sup>2</sup> )	Výměra parcely v OP (m <sup>2</sup> )
352		vodní plocha	koryto vodního toku umělé	15379	239
382		ostatní plocha	ostatní komunikace	15954	2584
386		ostatní plocha	ostatní komunikace	2387	746
390		zastavěná plocha a nádvoří	zbořeniště	87	81
393		ostatní plocha	ostatní komunikace	2987	1455
394		ostatní plocha	neplodná půda	982	92
396		orná půda		7082	168
399		ostatní plocha	ostatní komunikace	1547	724
400		ostatní plocha	jiná plocha	1200	810
403		ostatní plocha	manipulační plocha	28517	8951
339/5		orná půda		43681	10317
345/1		orná půda		25256	569
345/10		ostatní plocha	zeleň	3172	475
345/3		orná půda		8994	175
349/2		ostatní plocha	zeleň	2975	194
373/1		orná půda		24440	13212
385/12		lesní pozemek		140	140
385/13		lesní pozemek		7	7
385/14		lesní pozemek		1	1
385/15		lesní pozemek		30	30
385/3		lesní pozemek		2111	1357
385/4		lesní pozemek		1504	564
385/5		trvalý travní porost		1486	805
385/7		lesní pozemek		21383	12530
385/8		lesní pozemek		854	854
388/1		trvalý travní porost		703	549
388/3		ostatní plocha	neplodná půda	7	7
389/13		orná půda		6589	3632
389/14		ostatní plocha	jiná plocha	3567	428
389/15		orná půda		5307	4118
389/16		ostatní plocha	jiná plocha	1097	401
389/17		orná půda		7530	1531
389/18		orná půda		25551	1420
389/20		ostatní plocha	jiná plocha	1311	1311
389/21		orná půda		11	11
391/1		ostatní plocha	neplodná půda	21150	112
391/2		ostatní plocha	neplodná půda	27255	1924
391/3		ostatní plocha	neplodná půda	12086	688
397/2		ostatní plocha	ostatní komunikace	317	317
397/7		ostatní plocha	ostatní komunikace	16	16
397/8		ostatní plocha	ostatní komunikace	3	3
398/1		ostatní plocha	neplodná půda	9260	39
398/3		ostatní plocha	neplodná půda	5992	174
398/4		ostatní plocha	ostatní komunikace	333	230
401/1		ostatní plocha	jiná plocha	1812	1325
401/3		ostatní plocha	jiná plocha	936	792
401/4		ostatní plocha	jiná plocha	264	264
401/5		ostatní plocha	jiná plocha	396	361
402/2		ostatní plocha	neplodná půda	38	38
<b>Celkem</b>					<b>76771</b>

## Příloha:

M2 – Katastrální mapa se zákresem ZCHÚ a jeho ochranného pásma

## 1.4 Výměra území a jeho ochranného pásma

Druh pozemku	ZCHÚ plocha v ha	Vyhlášené OP plocha v ha	Způsob využití pozemku	ZCHÚ plocha v ha
lesní pozemky		1,5483		
vodní plochy		0,0239	zamokřená plocha	
			rybník nebo nádrž	
			vodní tok	
trvalé travní porosty	0,0007	0,1354		
orná půda	0,0230	3,5153		
ostatní zemědělské pozemky				
ostatní plochy	7,9158	2,4461	neplodná půda	7,3712
			ostatní způsoby využití	0,5446
zastavěné plochy a nádvoří		0,0081		
<b>plocha celkem</b>	<b>7,9395</b>	<b>7,6771</b>		

## 1.5 Překryv území s jiným typem ochrany

národní park: --  
chráněná krajinná oblast (včetně zóny): --  
překryv s jiným typem ochrany: --  
mezinárodní statut ochrany: --

### Natura 2000

ptačí oblast: --  
evropsky významná lokalita: --

## 1.6 Kategorie IUCN

III - přírodní památka nebo prvek

## 1.7 Předmět ochrany ZCHÚ

### 1.7.1 Předmět ochrany ZCHÚ podle zřizovacího předpisu

Ochrana skalnaté krajinné dominanty se zbytky historické těžby arkozového pískovce, tzv. přilepáku. Cílem ochrany je zachování této krajinné dominanty a vysoké diverzity rostlinných a živočišných společenstev v návaznosti na geologický podklad území.

### 1.7.2 Předmět ochrany – současný stav

#### A. ekosystémy

Nejsou předmětem ochrany

## B. druhy

Nejsou předmětem ochrany

## C. útvary neživé přírody

útvár	geologická charakteristika	popis útvaru	kód předmětu ochrany*
Stěny opuštěného lomu, jako doklad historické těžby pískovce, tzv. přilepáku	silicifikované až arkózovité pískovce nýřanských vrstev kladenského souvrství	Několik bývalých jámových lomů na vrcholu kopce. Lomové stěny dosahují od 6 do 12m. Lom je výrazně zarostlý náletem dřevin, více obnažené je pouze část lomových stěn a dna lomu.	a

## 1.8 Cíl ochrany

### A. ekosystémy

Nejsou předmětem ochrany

### B. druhy

Nejsou předmětem ochrany

## C. útvary neživé přírody

útvár	cíl ochrany	indikátory cílového stavu
Stěny opuštěného lomu, jako doklad historické těžby pískovce, tzv. přilepáku	Zachování lomu jako dokladu o historickém způsobu těžby, zachování přístupných otevřených stěn lomu jako významných stratigrafických profilů říčními sedimenty karbonu, zachování zbývající části ložiska.	Lomové stěny a zbytky ložiska bez antropogenního poškození a přístupné pro veřejnost.



## 2. Rozbor stavu zvláště chráněného území s ohledem na předmět ochrany

### 2.1 Popis území a charakteristika jeho přírodních poměrů

#### 2.1.1 Stručný popis území a jeho přírodních poměrů

Dané území o rozloze 7,9395 ha se nachází cca 1km východně od Přílep a 6,5km SZ od Rakovníka. Jedná se o několik bývalých jámových lomů arkózskeho pískovce, s plochým dnem a výškou lomových stěn od 6 do 12m. Nadmořská výška je od 375 do 417m.

Dle fytogeografického členění spadá MZCHÚ do Rakovnické kotliny (30b), mírně teplé oblasti (MT11). Z hlediska geomorfologického se jedná o Rakovnickou pahorkatinu.

#### 2.1.2 Přehled zvláště chráněných a významných ohrožených druhů rostlin a živočichů

druh	kategorie podle vyhlášky č. 395/1992 Sb.	stupeň ohrožení*	popis biotopu druhu v ZCHÚ a aktuální početnost nebo vitalita populace, další poznámky
<i>Armeria vulgaris</i> - Trávníčka obecná	O	NT	hojněji na otevřené hraně lomu, roztroušeně po celém obvodu, NDOP, Vlastní data
<i>Papilio machaon</i> – otakárek fenyklový	O		Šamata & Čížek 2008, recentně nezjištěn
<i>Apatura ilia</i> – batolec červený	O		Šamata & Čížek 2008, recentně nezjištěn
<i>Oxythyrea funesta</i> – zlatohlávek tmavý	O		jedinci NDOP
<i>Formica fusca</i> – mravenec otročící	O		Šamata & Čížek 2008, recentně nezjištěn
<i>Formica pratensis</i> – mravenec trávni	O		Šamata & Čížek 2008, recentně nezjištěn
<i>Formica rufa</i> – mravenec lesní	O		Šamata & Čížek 2008, recentně nezjištěn
<i>Anguis fragilis</i> slepýš křehký	SO	NT	jedinci NDOP, Vlastní data
<i>Accipiter nisus</i> – krahujec obecný	SO	VU	Šamata & Čížek 2008, recentně nezjištěn
<i>Muscicapa striata</i> – lejssek šedý	O		Šamata & Čížek 2008, recentně nezjištěn
<i>Luscinia megarhynchos</i> – slavík obecný	O		jedinci - Šamata & Čížek 2008, NDOP
<i>Hirundo rustica</i> – vlaštovka obecná	O	NT	Šamata & Čížek 2008, observ. proletující jedinci – Vlastní data
<i>Oriolus oriolus</i> – žluva hajní	SO		jedinci - Šamata & Čížek 2008, NDOP
<i>Lanius collurio</i> – ťuhýk obecný	O	NT	jedinci - Šamata & Čížek 2008, NDOP

Dle aktuálních červených seznamů ČR.

#### 2.1.3 Výčet a popis významných přirozených disturbančních činitelů působících v území v minulosti a současnosti

##### a) abiotické disturbanční činitele

Území vzniklo lidskou činností související s těžbou pískovce. V současné době podléhají stěny erozivní činnosti, která ale není výrazná a nepředstavuje – s ohledem na předmět ochrany - výraznější problém.

#### **b) biotické disturbanční činitele**

Stěny, zejména pak temena lomu jsou místy silně zarostlé náletem dřevin. Kořenový systém rostlin urychluje erozi stěn.

Na stěnách jsou dále lezecké trasy, jde ale o omezený počet lokalizovaný do relativně malé oblasti, který nepředstavuje zásadnější riziko poškození předmětu ochrany.

### **2.2 Historie využívání území a zásadní pozitivní i negativní vlivy lidské činnosti v minulosti a současnosti**

#### **a) ochrana přírody**

Území je chráněno od roku 2001. Zásahy na lokalitě jsou minimální, dochází pouze k občasnému, silně lokálnímu odstraňování dřevin.

#### **b) myslivost**

Lokalita spadá do honitby CZ2121110019 Kněževy. V rámci území nebyla zjištěna žádná myslivecká zařízení. V současnosti je vliv myslivosti na předmět ochrany zcela zanedbatelný.

#### **c) rekreace a sport**

Díky své atraktivitě je území je značně turisticky navštěvováno, je také využíváno místními k vycházkám. Na části lomových stěn je několik lezeckých tras – lokalita je horolezci poměrně hojně využívána. Vliv na lokalitu a předmět ochrany není v současné době výrazný.

#### **d) těžba nerostných surovin**

Vlastní lokalita je výsledkem antropogenní činnosti. Vlastní těžba zde ale byla ukončena. Na lokalitě se nenachází žádná výhradní ložiska nerostných surovin, chráněná ložisková území, prognózní zdroj, ani není stanoven dobývací prostor.

### **2.3 Související plánovací dokumenty, správní akty a opatření obecné povahy**

V současné době nejsou známy další relevantní dokumenty.

### **2.4 Současný stav zvláště chráněného území a přehled dílčích ploch**

#### **2.4.1 Základní údaje o útvarech neživé přírody**

Jedná se o několik bývalých jámových lomů silicifikovaných až arkózovitých pískovců (tzv. přílepáků) nýřanských vrstev kladenského souvrství situovaných na vrcholu kopce. Lomové stěny dosahují od 6 do 12m. Lom je výrazně zarostlý náletem dřevin, více obnažené je pouze část lomových stěn a dna lomu.

Lom je dokladem o historickém způsobu těžby. Lomové stěny jsou pak významnými stratigrafickými profily říčními sedimenty karbonu.

#### **Přílohy:**

T2 - Popis dílčích ploch a objektů mimo lesní pozemky a výčet plánovaných zásahů v nich

M3 - Mapa dílčích ploch a objektů

## 2.4.2 Základní údaje o plochách mimo lesní pozemky

Lokalita je celkově poznamenána výrazně pokročilou sukcesí. Dominují zde nálety dřevin stromového charakteru. Převládají zde *Pinus* spp., *Betula pendula*, *Quercus* spp., dále jsou zde zastoupeny *Populus* spp.

Obnažená je pouze část lomových stěn a jejich temena a menší část lomového dna. V těchto místech se vyskytují teplomilnější druhy rostlin.

### Přílohy:

T2 - Popis dílčích ploch a objektů mimo lesní pozemky a výčet plánovaných zásahů v nich

M3 - Mapa dílčích ploch a objektů

## 2.5 Souhrnné zhodnocení stavu předmětů ochrany, výsledků předchozí péče, dosavadních ochranných zásahů do území a závěry pro další postup

### A. ekosystémy

Nejsou předmětem ochrany

### B. druhy

Nejsou předmětem ochrany

### C. útvary neživé přírody

<b>útvary neživé přírody:</b>	Stěny opuštěného lomu, jako doklad historické těžby pískovce, tzv. přílepačky	
<b>indikátory cílového stavu</b>	<b>aktuální hodnoty indikátorů a zhodnocení stavu a trendu vývoje útvaru neživé přírody ve vztahu k provedené péči a působícím vlivům</b>	
Lomové stěny a zbytky ložiska bez antropogenního poškození a přístupné pro veřejnost.	Většina odkrytých stěn ložiska i jeho zbývající částí je zarostlá náletem dřevin. Bez vegetace je pouze menší část. S výjimkou několika lezeckých tras není patrné antropogenní poškození, i stopy po lezecké činnosti nejsou ale výrazné.	
	<b>stav:</b>	zhoršený
	<b>trend vývoje:</b>	zhoršující se

## 2.6 Stanovení prioritních zájmů ochrany území v případě jejich možné kolize

Prioritním zájmem je zachování přístupných otevřených stěn lomu. Dále pak udržování suchých trávníků. Nástroje k dosažení cílů jsou obdobné – vyřezávání dřevin, případně doplněné o seč. Nepředpokládá se kolize při realizaci cílů.

### 3. Plán zásahů a opatření

#### 3.1 Výčet, popis a lokalizace navrhovaných zásahů a opatření v ZCHÚ

##### 3.1.1 Rámcové zásady péče o ekosystémy a jejich složky nebo zásady jejich jiného využívání

###### a) péče o ekosystémy mimo lesní pozemky

###### Rámcová směrnice péče o ekosystémy mimo lesní pozemky

Ekosystém	různou měrou dřevinami zarostlá stanoviště
Typ managementu	vyřezávání dřevin, seč (či lépe pastva ovcí a koz)
Vhodný interval	každoročně
Minimální interval	vyřezání dřevin jednorázové, následující eliminace výmladků dle potřeby. Navazující zavedení každoroční seče (či lépe pastvy ovcí a koz)
Prac. nástroj / hosp. zvíře	pila, lehká mechanizace
Kalendář pro management	vyřezávání v době vegetačního klidu, seč (či pastva) ve vegetačním období červenci
Upřesňující podmínky	

###### b) péče o populace a biotopy rostlin a hub

Na lokalitě nebyly zjištěny žádné ochranně významné druhy, které by vyžadovaly úpravu navržené péče.

###### c) péče o populace a biotopy živočichů

Na lokalitě nebyly zjištěny žádné ochranně významné druhy, které by vyžadovaly úpravu navržené péče.

###### d) péče o útvary neživé přírody

Navržená péče zahrnuje vyřezávání dřevin, jež je vhodným způsobem pro zachování lomových stěn přístupných. Úprava nebo další zásahy pro péči o útvary neživé přírody nejsou nutné.

#### 3.1.2 Podrobný výčet navrhovaných zásahů a činností v území

##### a) útvary neživé přírody

Zásahy viz příloha T2.

##### **Příloha:**

T2 - Popis dílčích ploch a objektů mimo lesní pozemky a výčet plánovaných zásahů v nich

M3 - Mapa dílčích ploch a objektů

##### b) ekosystémy mimo lesní pozemky

Zásahy viz příloha T2. Během platnosti plánu péče provést vysbírání případného drobného odpadu.

##### **Příloha:**

T2 - Popis dílčích ploch a objektů mimo lesní pozemky a výčet plánovaných zásahů v nich  
M3 - Mapa dílčích ploch a objektů

### **3.2 Zásady hospodářského nebo jiného využívání ochranného pásma včetně návrhu zásahů a přehledu činností**

S ohledem na předmět ochrany není nutné upravovat hospodaření na pozemcích v ochranném pásmu.

Pro zvýšení druhové diverzity na lokalitě by bylo nicméně vhodné na polích, podél hranice s MZCHÚ, využívat pásy s doplňkovými plodinami.

### **3.3 Zaměření a vyznačení území v terénu**

Během první poloviny platnosti plánu péče provést obnovení pruhového značení. Cedule s malým státním znakem i malá informační cedule nebyly poškozeny. Umístění stojanů viz Příloha M3.

### **3.4 Návrhy potřebných administrativně-správních opatření v území**

#### **a) vyhlášovacím dokumentace**

Lokalita je vyhlášena na parcelách. V souvislosti s pozemkovými úpravami a digitalizací map jsou současné parcely jiné, než ve vyhlášovacím přepise a dále hranice MZCHÚ se výrazně odchyluje od hranic stávajících parcel.

Bylo by vhodné situaci napravit a území přehlásit. A sice buď upravit průběh hranic na stávající strukturu parcel nebo alespoň území přehlásit dle lomových bodů.

#### **b) návrhy potřebných správních rozhodnutí o výjimkách, povoleních nebo souhlasech**

Bez návrhu

#### **c) ostatní**

Bez návrhu

### **3.5 Návrhy na regulaci rekreačního a sportovního využívání území veřejností**

Lokalita je častým místem pro výlety místních i turistů. Vliv na předmět ochrany je minimální a činnost není nutné regulovat.

V rámci MZCHÚ je na lomových stěnách několik lezeckých tras a území je lezci poměrně navštěvováno. Vliv na předmět ochrany není rozhodně pozitivní, ale na druhou stranu jeho vliv není výrazně negativní.

V tomto směru by nicméně bylo vhodné pod okryté lomové stěny umístit informační tabuli upozorňující na možná rizika jednotlivých činností ve vztahu k předmětu ochrany.

### **3.6 Návrhy na vzdělávací a osvětové využití území**

Bez návrhu, území díky své odlehlosti a špatné dostupnosti nemá větší význam pro osvětové využití.

### **3.7 Návrhy na průzkum či výzkum a monitoring předmětu ochrany území**

S ohledem na předmět ochrany není navrhována realizace průzkumů či monitoringu.

## 4. Závěrečné údaje

### 4.1 Předpokládané orientační náklady hrazené orgánem ochrany přírody podle jednotlivých zásahů (druhů činností)

Druh zásahu (činnost)	Odhad množství (např. plochy)	Četnost zásahu za období plánu péče	Orientační náklady za období platnosti plánu péče (Kč)
obnova pruhového značení	1,8 km	1x	30 000
Vyřezání dřevin	7,9 ha	1x	790 000
seč (pastva)	7,9ha	každoročně	1 100 000
<b>N á k l a d y c e l k e m (Kč)</b>			<b>1 920 000</b>

### 4.2 Použité podklady a zdroje informací

- Anděra M. & Hanzal V. (2019): Červený seznam savců České republiky (The Red List of mammals of the Czech Republic). Příroda, Praha, 34: 155-176.
- Grulich V. & Chobot K. (eds.) (2017): Červený seznam ohrožených druhů České republiky. Cévnaté rostliny. Agentura ochrany přírody a krajiny České republiky, Praha, 178 pp.
- Hejda R, Farkač J, Chobot K. (eds.) (2017): Červený seznam ohrožených druhů České republiky. Bezobratlí. Agentura ochrany přírody a krajiny České republiky, Praha, 611 pp.
- Chytrý M., Kučera T. & Kočí M. (eds.) (2001): Katalog biotopů České republiky. AOPK ČR, Praha.
- Šamata J. & Čížek O.(2008): Plán péče o Přírodní památku Přílepská skála na období 2011-2020. Msc. Depon. in: Krajský úřad Středočeského kraje, Praha, 78 pp.

<http://www.ndop.cz>

<http://www.uhul.cz>

<http://www.geology.cz>

<http://www.geofond.cz>

### 4.3 Seznam používaných zkratk

**AOPK ČR** – Agentura ochrany přírody a krajiny České republiky,

**C1, C2, C3, C4a** – kategorie ohrožení podle Červeného seznamu ohrožených druhů cévnatých rostlin: kriticky ohrožený, silně ohrožený, ohrožený, vyžadující další pozornost

**CR, EN, VU, NT, DD** – kategorie ohrožení podle Červeného seznamu ohrožených druhů bezobratlých, obratlovců a mechorostů: kriticky ohrožený, ohrožený, zranitelný, téměř ohrožený, nedostatečně známý taxon

**EVL** – evropsky významná lokalita

**IUCN** – Mezinárodní svaz ochrany přírody

**KN** – katastr nemovitostí

**NDOP** – nálezová databáze ochrany přírody

**OP** – ochranné pásmo

**OPRL** – oblastní plán rozvoje lesů

**PO** – ptačí oblast

**PP** – přírodní památka

**SO, O** – kategorie zvláště chráněných druhů podle Vyhlášky č. 395/1992 Sb.: silně ohrožený, ohrožený

**ÚSOP** – Ústřední seznam ochrany přírody

**ZCHD** – zvláště chráněný druh

**ZCHÚ** – zvláště chráněné území

**MSZ** – cedule s malým státním znakem

#### **4.4. Podklady pro plán péče zpracoval**

a vlastní plán péče zpracoval:

Ilona Černá, Hatur z.s., J. Purkyně 1616, 500 02 Hradec Králové

Oldřich Čížek, Hatur z.s., J. Purkyně 1616, 500 02 Hradec Králové

Doporučená citace

Čížek O. & Černá I. (2023): Plán péče o přírodní památku Přílepská skála 2024-2033. Msc. depon in KÚ Středočeského kraje, Praha, pp 25.

Plán péče není dílem autorským, ale úředním podle § 3 písm. a) zákona č. 121/2000 Sb. (autorský zákon).

## 5. Přílohy

**Tabulky:** Příloha T2 - **Popis dílčích ploch a objektů mimo lesní pozemky a výčet plánovaných zásahů v nich**  
(Tabulka k bodům 2.4.2, 2.4.3 a 2.4.4 a k bodu 3.1.2).

**Mapy:** Příloha M1 - **Orientační mapa s vyznačením území**

Příloha M2 - **Katastrální mapa se zákresem ZCHÚ a jeho ochranného pásma**

Příloha M3 - **Mapa dílčích ploch a objektů**

Příloha M4 – **Mapa rozšíření druhů**

**Vrstvy:** Příloha V1 - **Digitální grafické znázornění průběhu hranic dílčích ploch**



## Příloha T2

### Popis dílčích ploch a objektů mimo lesní pozemky a výčet plánovaných zásahů v nich

označení dílčí plochy	výměra (ha)	stručný popis charakteru plochy nebo objektu a dlouhodobý cíl péče	doporučený zásah	naléhavost	termín provedení	interval provádění
Plocha 1	1,19	Plocha s výrazně pokročilou sukcesí. Dominují zde nálety dřevin stromového charakteru. Převládají zde <i>Pinus</i> spp., <i>Betula pendula</i> , <i>Quercus</i> spp., dále jsou zde zastoupeny <i>Populus tremula</i> a další druhy rodu <i>Populus</i> . Spodní vegetační patra chudá, bez chráněných nebo biologicky významných druhů.	Vykácení 90% dřevin. Ponechat solitéry ovocných dřevin (náletů) <i>Pinus</i> spp., <i>Betula pendula</i> , <i>Quercus</i> spp., případně teplomilných keřů – <i>Crataegus</i> spp., <i>Prunus</i> spp. U stromů preferovat ponechání habituelně zajímavých jedinců a doupných stromů. Biomasu odstranit mimo MZCHÚ a jeho OP. Pařezy zmlazujících dřevin ( <i>Populus</i> spp, <i>Crataegus</i> spp, <i>Prunus</i> spp, <i>Rosa</i> spp. atd.) ošetřit kontaktním herbicidem.  Pokud dojde k realizaci vyřezání dřevin, zavést každoroční seč nebo pastvu. Intenzitu nastavit dle reakce daného stanoviště. Dle potřeby provést mechanickou redukci výmladků doplněnou případně o aplikaci kontaktního herbicidu.	3	XI.-II.	jednorázově
Plocha 2	1,02	Jedna z biologicky a ochránářsky nejceněnějších ploch v rámci MZCHÚ. Lomové stěny a jejich paty a temena (v šíři cca 10m). Severovýchodní část je managementována, zapojení dřevin je zde celkově velmi nízké, jih a sever dílčí plochy je výrazně zarostlý náletem. Dřevinná skladba je obdobná ploše 1. Na místech s nízkým zapojením dřevin dochází k rozvoji teplomilné vegetace reprezentované např. <i>Dianthus</i> spp., <i>Thymus</i> spp. atd. sp.	Vyřezat dřeviny v lomových stěnách, u jejich pat a také na temeni stěn – v šíři cca 10m. od lomových stěn. Stěny a jejich paty vyřezat zcela, na temeni stěn ponechat cca 5% dřevin formou několika solitérů habituelně zajímavých <i>Quercus</i> spp. a <i>Pinus</i> spp. Biomasu odstranit mimo MZCHÚ a jeho OP. Pařezy zmlazujících dřevin ( <i>Crataegus</i> spp, <i>Prunus</i> spp, <i>Rosa</i> spp. atd.) ošetřit kontaktním herbicidem.	1	XI.-II.	jednorázově
			V návaznosti na odstranění dřevin zavést	1	VI.-IX.	každoročně

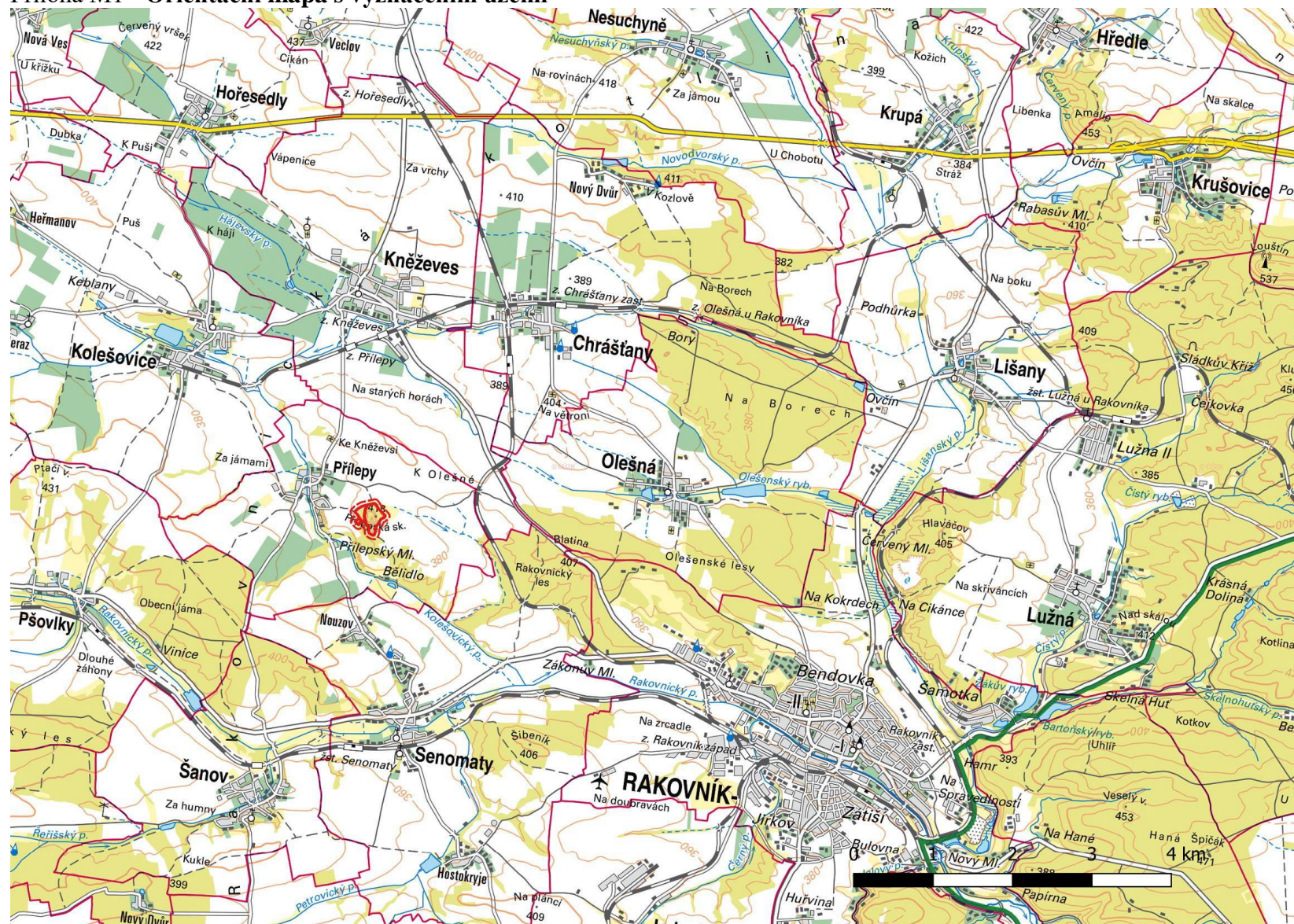
			každoroční seč nebo pastvu na temenech a patách stěn. Intenzitu nastavit dle reakce daného stanoviště. Minimálně provádět každoroční redukci výmladků.		(vyřezání XI.-II.)	
Plocha 3	1,47	Biologicky a ochranářsky potenciálně cenná místa, která jsou v současné době zcela zarostlá náletem dřevin stromového charakteru. V ploše jsou roztroušeně zastoupeny přestárlé ovocné dřeviny (jabloně, hrušně), patrně se jedná o zbytky sadu. Na ploše dominuje nálet <i>Pinus</i> spp., <i>Betula pendula</i> , <i>Quercus</i> spp., dále jsou zde zastoupeny formou skupin i <i>Populus tremula</i> a další druhy rodu <i>Populus</i> . V keřovém patře jsou zastoupeny <i>Sambucus nigra</i> , <i>Rosa</i> spp., <i>Crataegus</i> spp. atp.	Vykácení všech dřevin vyjma ovocných – z původních sadů by měly být zachovány všechny dřeviny včetně torz, z náletu dřevin (zejména <i>Prunus avium</i> ) několik vhodných jedinců. Biomasu odstranit mimo MZCHÚ a jeho OP. Pařezy zmlazujících dřevin ( <i>Populus</i> spp, <i>Crataegus</i> spp, <i>Prunus</i> spp, <i>Rosa</i> spp. atd.) ošetřit kontaktním herbicidem.  Pokud dojde k realizaci vyřezání dřevin, zavést každoroční seč nebo pastvu. Intenzitu nastavit dle reakce daného stanoviště. Dle potřeby provést mechanickou redukci výmladků doplněnou případně o aplikaci kontaktního herbicidu.  Po stabilizaci stanoviště zvážít obnovu sadu dosadbou vhodných dřevin.	2	XI.-II.	jednorázově
Plocha 4	0,31	Vlastní dno lomu s probíhajícím managementem, a proto s nižším zastoupením dřevin oproti dalším částem MZCHÚ. Biologicky a ochranářsky cennější část. Na ploše dominuje nálet <i>Pinus</i> spp., <i>Betula pendula</i> , <i>Quercus</i> spp.. Vyskytují se zde teplomilné až psamofilní organismy.	Vyřezat 50% dřevin, ponechat pouze několika solitérů habitualně zajímavých <i>Quercus</i> spp. a <i>Pinus</i> spp., případně <i>Betula</i> spp. Biomasu odstranit mimo MZCHÚ a jeho OP. Pařezy zmlazujících dřevin ( <i>Crataegus</i> spp, <i>Prunus</i> spp, <i>Rosa</i> spp. atd.) ošetřit kontaktním herbicidem.  Každoroční seč nebo pastva. Intenzitu nastavit dle reakce daného stanoviště na realizované vyřezávání. Minimálně provádět každoroční redukci výmladků.	1          1	XI.-II.          VI.-IX. (vyřezání XI.-II.)	jednorázově          každoročně
Plocha 5	0,73	Vlastní dno lomu bez péče. Plocha je proto sukcesně pokročilejší než plocha 4.	Vyřezat 80% dřevin, ponechat pouze několika solitérů habitualně zajímavých	2	XI.-II.	jednorázově

		Na ploše dominuje nálet <i>Pinus</i> spp., <i>Betula pendula</i> , <i>Quercus</i> spp.. Vyskytují se zde teplomilné až psamofilní organismy.	<i>Quercus</i> spp. a <i>Pinus</i> spp., případně <i>Betula</i> spp. Biomasu odstranit mimo MZCHÚ a jeho OP. Pařezy zmlazujících dřevin ( <i>Cratageus</i> spp, <i>Prunus</i> spp, <i>Rosa</i> spp. atd.) ošetřit kontaktním herbicidem.  Každoroční seč nebo pastva. Intenzitu nastavit dle reakce daného stanoviště na realizované vyřezávání. Minimálně provádět každoroční redukci výmladků.	1	VI.-IX. (vyřezání XI.-II.)	každoročně
Plocha 6	0,24	Biologicky degradovaná plocha s nálet <i>Pinus</i> spp., <i>Betula pendula</i> , <i>Quercus</i> spp. a <i>Populus</i> spp. Vyskytuje se zde ale i <i>Robinia pseudoacacia</i>	Odstraněná veškerého akátu ( <i>Robinia pseudoacacia</i> ). Před vlastním vyřezáním provést u starších jedinců kroužkování u mladších jedinců aplikaci herbicidu na list. Vyřezání provést po odumření (zamezí se nebo se výrazně zredukuje množství výmladků).  Každoročně dle stejných pravidel redukovat případné výmladky	1  1	VII.-VIII.  VII.-VIII.	jednorázově  každoročně
Plocha 7	0,98	Plocha velmi podobná plše 1. Místo s výrazně pokročilou sukcesí. Dominují zde nálety dřevin stromového charakteru. Převládají zde <i>Pinus</i> spp., <i>Betula pendula</i> , <i>Quercus</i> spp., místy <i>Populus</i> . Spodní vegetační patra chudá, bez chráněných nebo biologicky významných druhů.	Vykácení 90% dřevin. Ponechat solitéry ovocných dřevin (náletů) <i>Pinus</i> spp., <i>Betula pendula</i> , <i>Quercus</i> spp., případně teplomilných keřů – <i>Crataegus</i> spp., <i>Prunus</i> spp. U stromů preferovat ponechání habituelně zajímavých jedinců a doupných stromů. Biomasu odstranit mimo MZCHÚ a jeho OP. Pařezy zmlazujících dřevin ( <i>Populus</i> spp, <i>Cratageus</i> spp, <i>Prunus</i> spp, <i>Rosa</i> spp. atd.) ošetřit kontaktním herbicidem.  Pokud dojde k realizaci vyřezání dřevin, zavést každoroční seč nebo pastvu. Intenzitu nastavit dle reakce daného stanoviště. Dle potřeby provést mechanickou redukci výmladků doplněnou případně o aplikaci kontaktního herbicidu.	3	XI.-II.	jednorázově

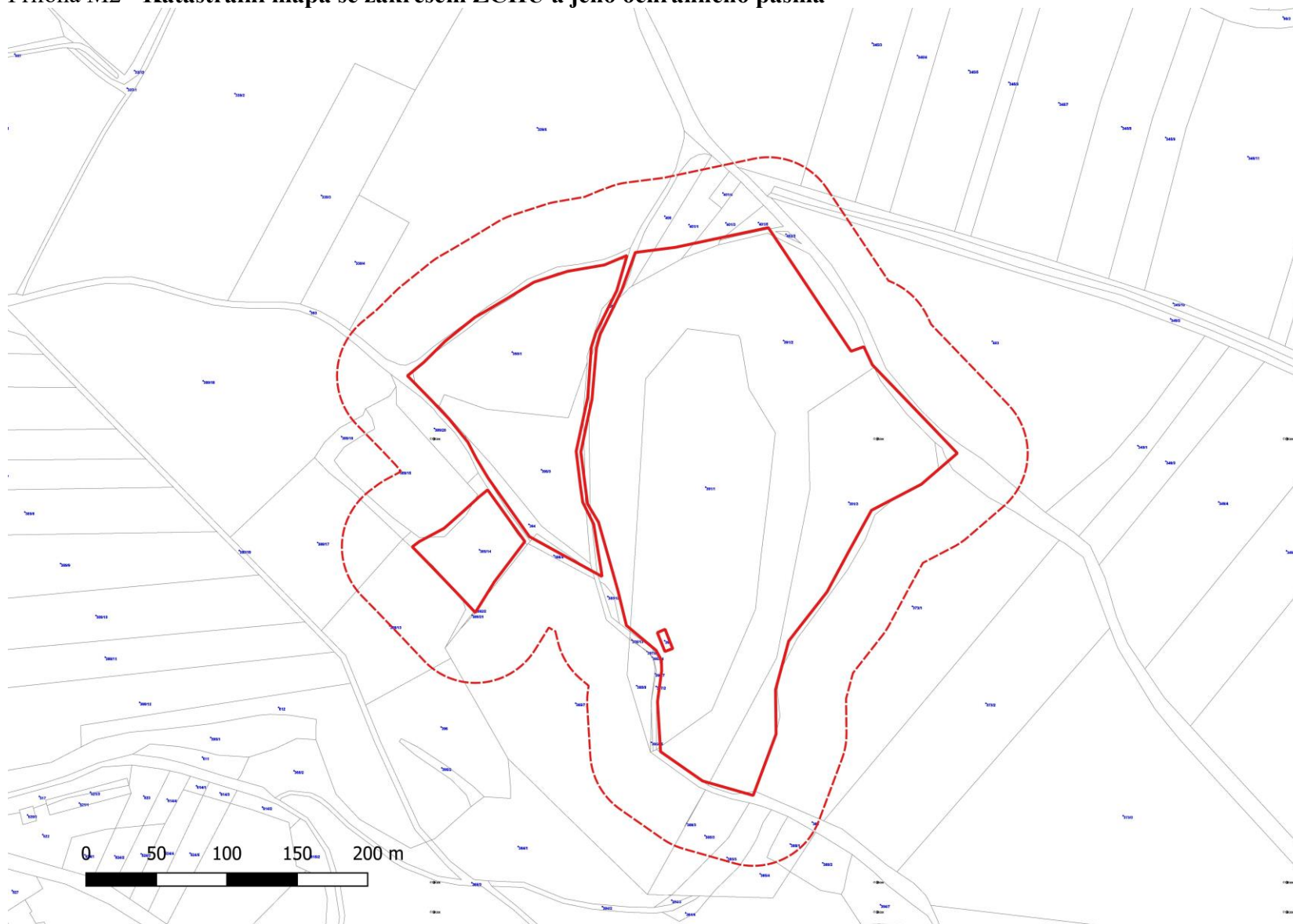
Plocha 8	0,30	V rámci MZCHÚ biologicky cennější plocha reprezentovaná řídkými porosty až solitéry <i>Quercus</i> spp., <i>Pinus</i> spp a <i>Betula</i> spp. V podrostu je přítomna <i>Calluna vulgaris</i> a teplomilné druhy rostlin ( <i>Dianthus</i> spp., <i>Hieracium</i> spp. atp)	Vyřezat 50% dřevin, ponechat pouze několika solitérů habitualně zajímavých <i>Quercus</i> spp. případně <i>Pinus</i> spp. Biomasu odstranit mimo MZCHÚ a jeho OP. Pařezy zmlazujících dřevin ( <i>Crataegus</i> spp, <i>Prunus</i> spp, <i>Rosa</i> spp. atd.) ošetřit kontaktním herbicidem.	1	XI.-II.	jednorázově
			Každoroční seč nebo pastva. Intenzitu nastavit dle reakce daného stanoviště na realizované vyřezávání. Minimálně provádět každoroční redukci výmladků.	1	VI.-IX. (vyřezání XI.-II.)	každoročně
			S ohledem na přítomnost vřesu, je vhodné plochu během platnosti plánu péče vypálit.	1	I.-II.	jednorázově
Plocha 9		Plocha s velkým – prakticky úplným – zapojením náletových dřevin. V severní části jde spíše o porosty křovin s výrazným zastoupením <i>Crataegus</i> spp., <i>Rosa</i> spp., <i>Sambucus nigra</i> , <i>Prunus</i> spp. Druhové spektrum doplňuje <i>Pinus</i> spp., <i>Betula pendula</i> , <i>Quercus</i> spp., <i>Populus</i> spp., <i>Prunus</i> spp. Na jihu jsou pak zastoupené výsadby a nálet <i>Pinus sylvestris</i> a <i>Picea abies</i> .	Vykácení 90% dřevin. Ponechat přednostně solitéry ovocné dřeviny a teplomilné keře – <i>Crataegus</i> spp., <i>Prunus</i> spp. U stromů preferovat ponechání habitualně zajímavých jedinců a doupných stromů. Biomasu odstranit mimo MZCHÚ a jeho OP. Pařezy zmlazujících dřevin ( <i>Populus</i> spp, <i>Crataegus</i> spp, <i>Prunus</i> spp, <i>Rosa</i> spp. atd.) ošetřit kontaktním herbicidem.	3	XI.-II.	jednorázově
			Pokud dojde k realizaci vyřezání dřevin, zavést každoroční seč nebo pastvu. Intenzitu nastavit dle reakce daného stanoviště. Dle potřeby provést mechanickou redukci výmladků doplněnou případně o aplikaci kontaktního herbicidu.			
Plocha 10	1,36	Strukturou a druhovou skladbou je plocha velmi podobná předcházející ploše 9. Jde o místo s velkým – prakticky úplným – zapojením náletových dřevin. V severní části jde opět spíše o porosty křovin s výrazným zastoupením <i>Crataegus</i> spp., <i>Rosa</i> spp., <i>Sambucus nigra</i> , <i>Prunus</i> spp. Druhové spektrum doplňuje <i>Pinus</i> spp., <i>Betula pendula</i> , <i>Quercus</i> spp., <i>Populus</i> spp.,	Vykácení 90% dřevin. Ponechat přednostně solitéry ovocné dřeviny a teplomilné keře – <i>Crataegus</i> spp., <i>Prunus</i> spp. U stromů preferovat ponechání habitualně zajímavých jedinců a doupných stromů. Biomasu odstranit mimo MZCHÚ a jeho OP. Pařezy zmlazujících dřevin ( <i>Populus</i> spp, <i>Crataegus</i> spp, <i>Prunus</i> spp, <i>Rosa</i> spp. atd.)	3	XI.-II.	jednorázově

		<i>Prunus</i> spp. Na jihu jsou pak zastoupené výsadby a nálet <i>Pinus sylvestris</i> a <i>Picea abies</i> .	<p>ošetřit kontaktním herbicidem.</p> <p>Pokud dojde k realizaci vyřezání dřevin, zavést každoroční seč nebo pastvu. Intenzitu nastavit dle reakce daného stanoviště.</p> <p>Dle potřeby provést mechanickou redukci výmladků doplněnou případně o aplikaci kontaktního herbicidu.</p>			
--	--	---	--	--	--	--

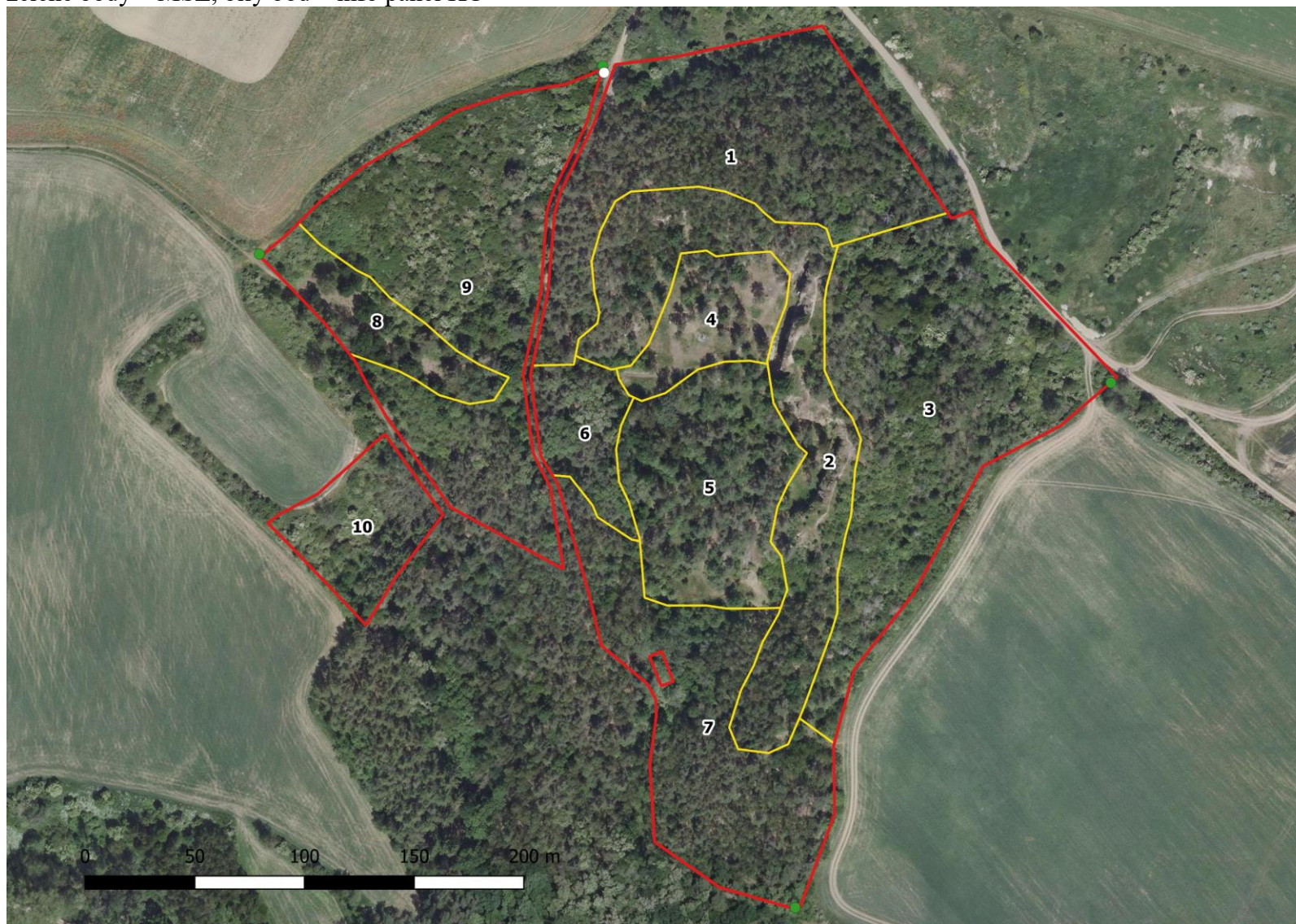
# Příloha M1 - Orientační mapa s vyznačením území



**Příloha M2 - Katastrální mapa se zákresem ZCHÚ a jeho ochranného pásma**



Příloha M3 - **Mapa dílčích ploch a objektů**  
zelené body – MSZ, bílý bod – info panel KÚ





#### M4 – Mapa rozšíření druhů

