

# KŘIVOKLÁTSKÉ LESY V ČÍSLECH

Ing. Robin Ambrož, Ph.D.

Colloredo-Mannsfeld spol. s r.o.

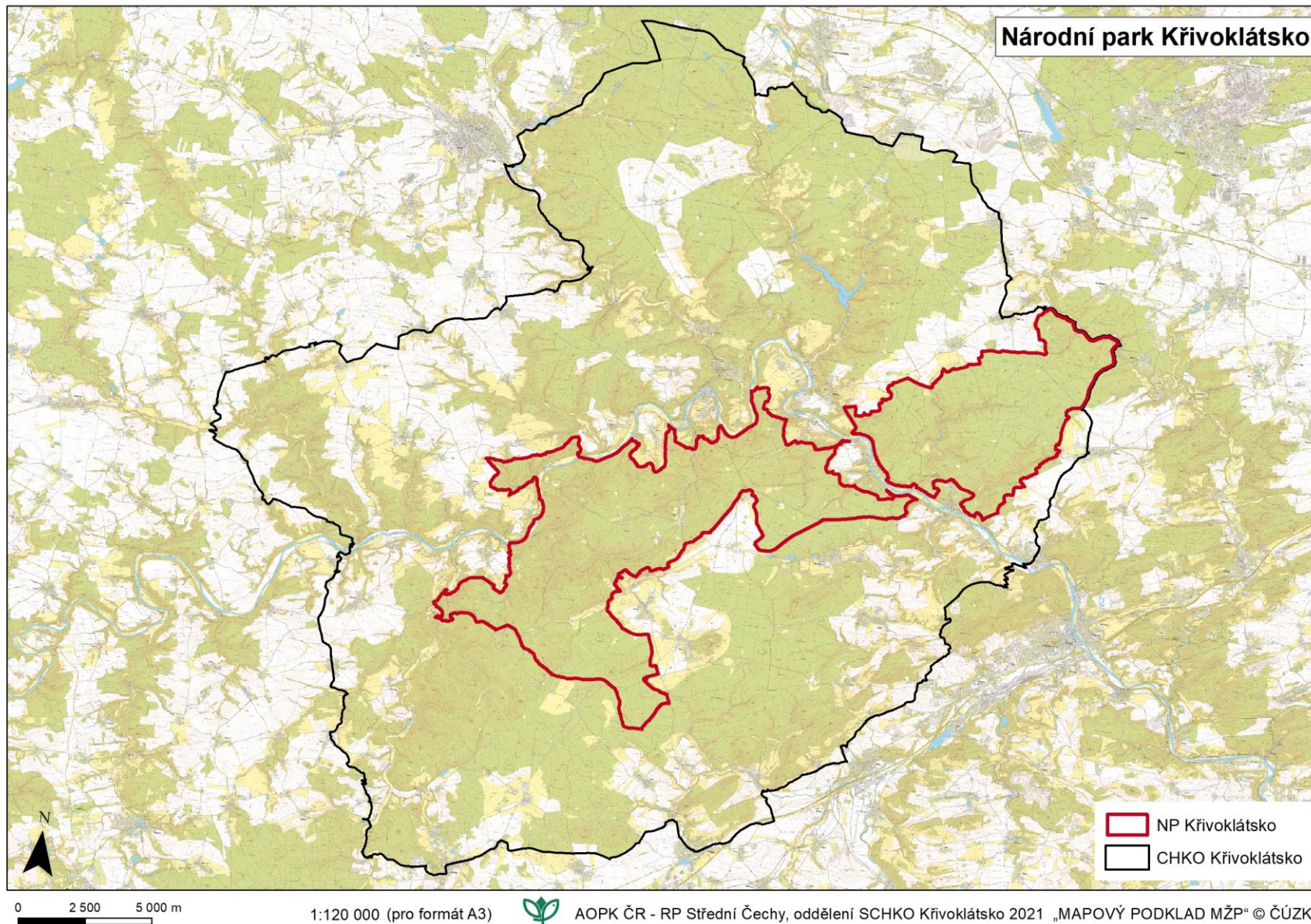
# KŘIVOKLÁTSKÉ LESY

- HISTORIE – DLE PŘEHLEDU MAJETKU PRO ROK 1739 POKRÝVALY **89 %** PLOCHY KŘIVOKLÁTSKÝCH LESŮ **HOLINY, PASTVINY, MLAZINY A KŘOVINY**
- NA PŮVOD LESŮ UPOZORŇUJÍ I DVĚ PRÁCE:
  - STANOVISKO ODBORU LESNÍHO HOSPODÁŘSTVÍ ČESKÉ AKADEMIE ZEMĚDĚLSKÝCH VĚD DLE DŘÍVE PLATNÉ VYHLÁŠKY MŽP č. 60/2008 Sb.: **les původní** (prales) **0 %**, **les přírodní – přirozeně vzniklý** **0 %**, les přírodě blízký 13 %, les kulturní 42 %, les nepůvodní 45 %.
  - VACEK, S., MOUCHA, P., 2012: PÉČE O LESY V CHRÁNĚNÝCH ÚZEMÍCH ČR, MŽP PRAHA: na území CHKO Křivoklátsko je ve stupni přirozenosti **1** (les přírodě blízký) **4,35 %**, **2** (les kulturní s přírodě blízkou skladbou) 20,49 %, **3** (les kulturní s přírodě vzdálenou skladbou) 17,75 %, **4** (les kulturní s dominancí alochtonního SM a BO) 46,67 %, **5** (les kulturní s geograficky nepůvodní skladbou) 10,73 %.

# MAJETEK RODINY COLLOREDO-MANNSFELD NA KŘIVOKLÁTSKU

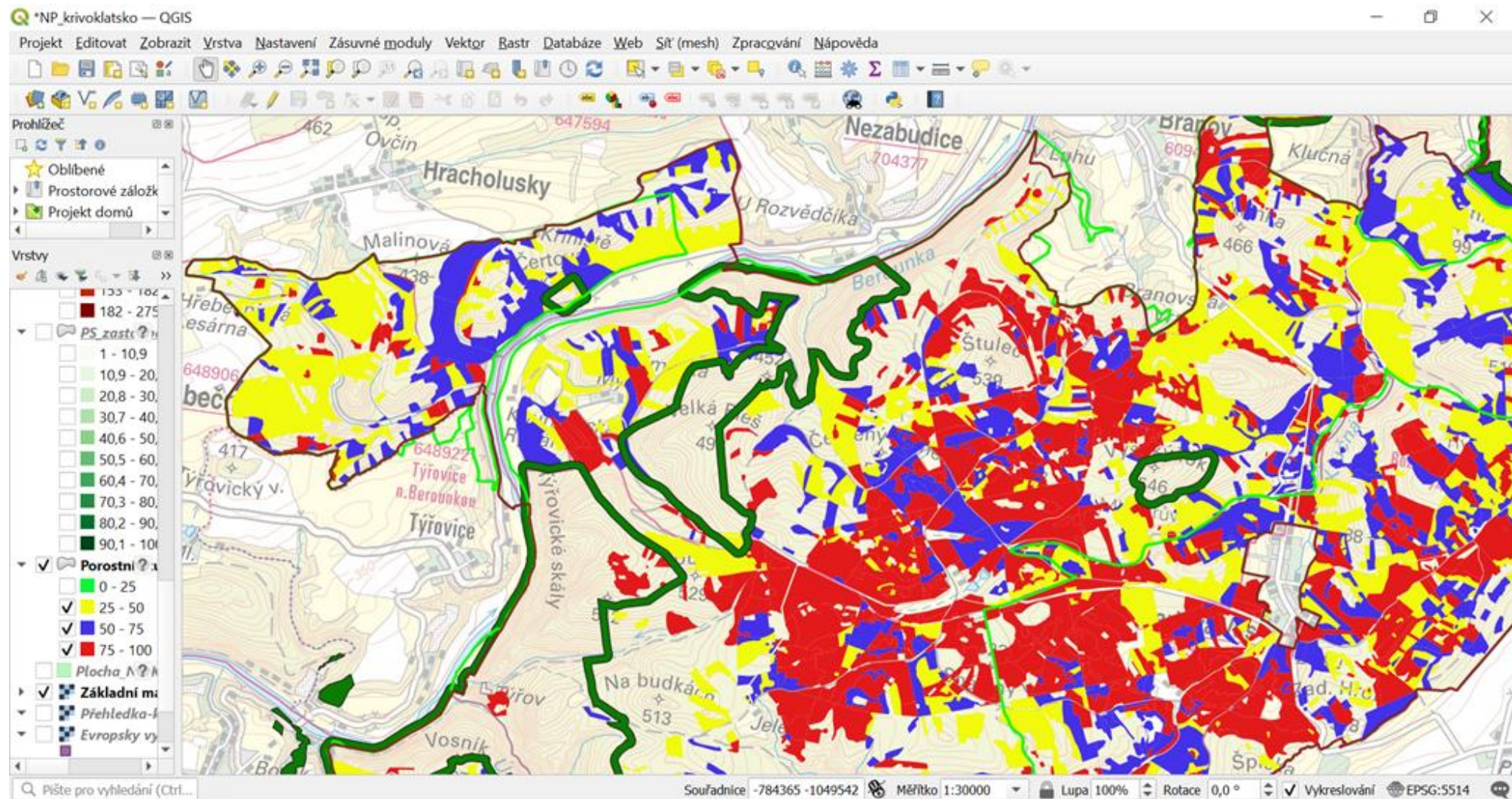
- Na Křivoklátsku lesnický hospodaříme na polesí Vlastec na 4 321,05 ha půdy.
- Tuto část Křivoklátska odkoupil rod Colloredo-Mannsfeld od Vídeňské hypoteční banky v roce 1879 ve značně neutěšeném stavu. Původní majitel Dr. H. B. Strousberg místní lesy z velké části vydrancoval pro zajištění provozu svých železáren. Jejich obnova byla záležitostí mimořádně nákladnou a zodpovědnou.
- V roce 1942 byl majetek z důvodu protinacistických postojů vlastníka konfiskován ve prospěch Německé říše a po druhé světové válce v r. 1948 zestátněn.
- Po jeho vydání v restitucích byla v roce 1993 založena Lesní a rybniční správa Zbiroh a následně v roce 2014 společnost Colloredo-Mannfeld, která o majetek pečuje.
- Od roku 2010 jako součást Lesnického parku Křivoklátsko

# NÁVRH NÁRODNÍ PARKU KŘIVOKLÁTSKO



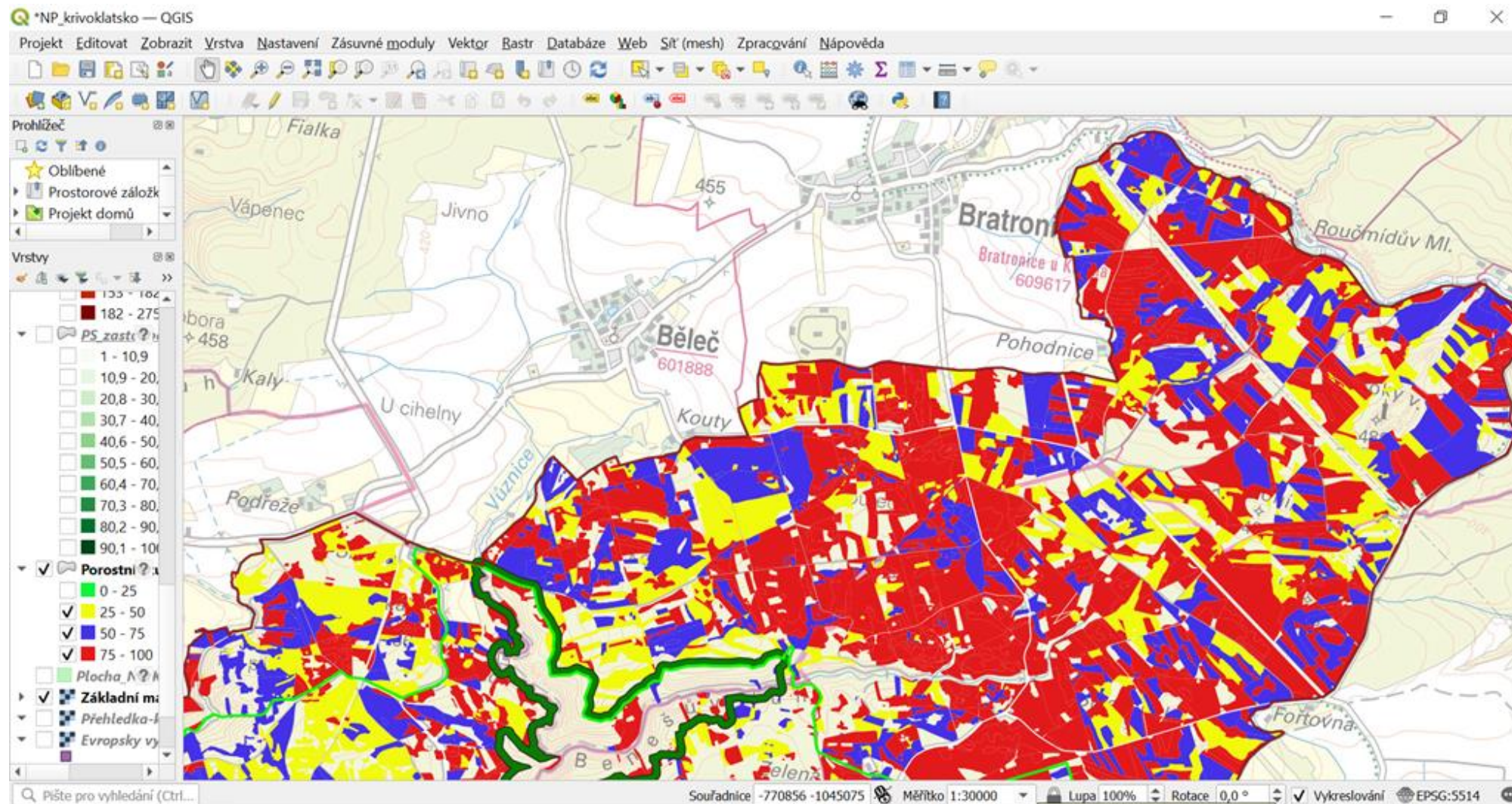
# MAPA HOSPODÁŘSKÝCH LESŮ KŘIVOKLÁTSKA NA ÚZEMÍ NÁVRHU NP S POZMĚNĚNOU DRUHOVOU DŘEVINNOU SKLADBOU I.

(červeně – jehličnaté porosty se zastoupení v porostech 75-100 %, modře 50-75 %, žlutě 25-50 %)

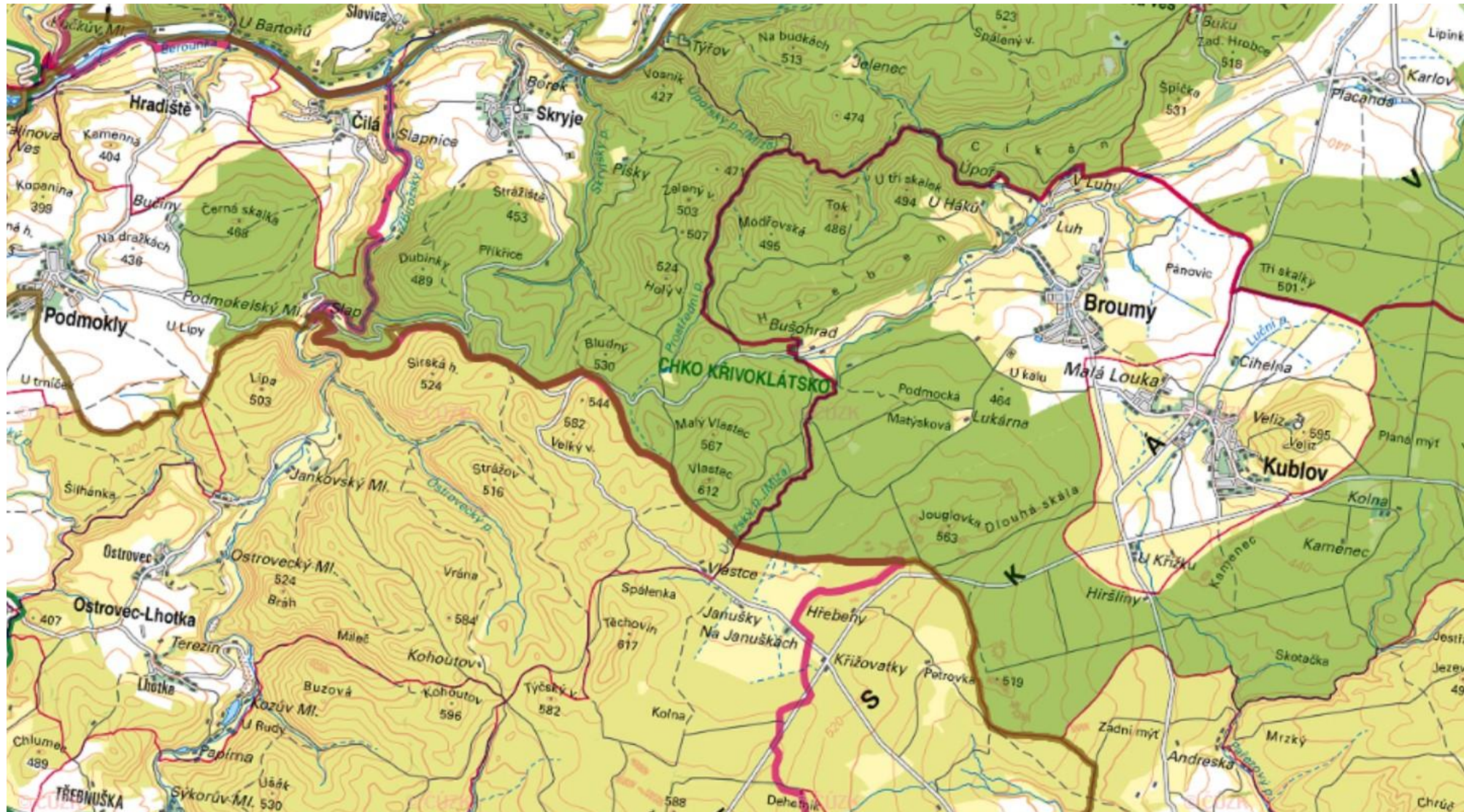


# MAPA HOSPODÁŘSKÝCH LESŮ KŘIVOKLÁTSKA NA ÚZEMÍ NÁVRHU NP S POZMĚNĚNOU DRUHOVOU DŘEVINNOU SKLADBOU II.

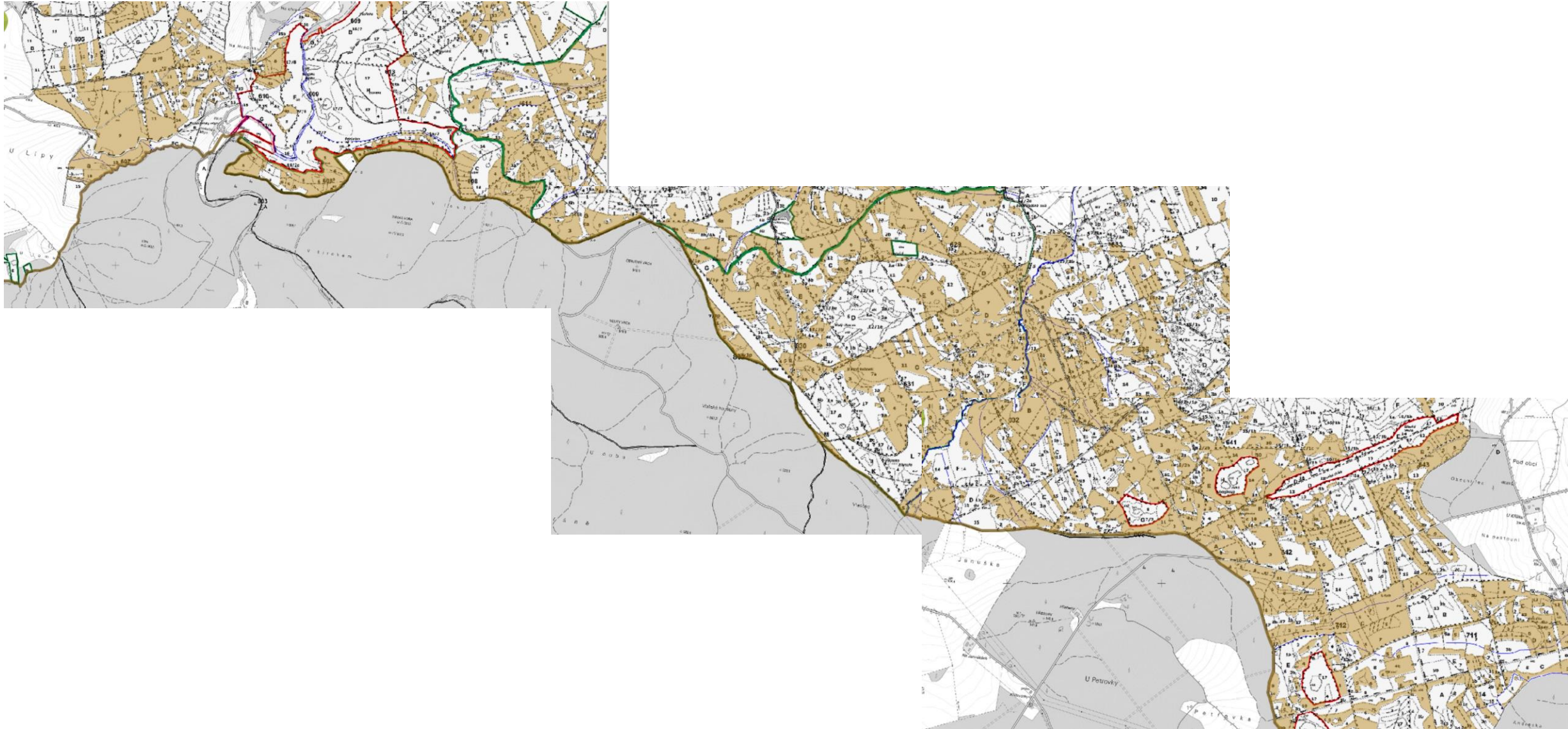
(červeně – jehličnaté porosty se zastoupení v porostech 75-100 %, modře 50-75 %, žlutě 25-50 %)



# HRANICE S NÁRODNÍM PARKEM?



# POROSTY SE ZASTOUPENÍM SMRKU (30 % +) NA ÚZEMÍ PLÁNOVANÉHO NP – HRANIČNÍ ODDĚLENÍ





**Stručná analýza ekonomických  
kalkulací Závěrečné zprávy k  
hodnocení dopadů regulace k Návrhu  
zákona, kterým se mění zákon č.  
114/1992 Sb., o ochraně přírody a  
krajiny, ve znění pozdějších předpisů,  
Vyhlášení zvláště chráněného území –  
Národní park Křivoklátsko**

# Počet zaměstnanců a předpokládané náklady

Zdroj materiálu MŽP:	Předpokládaný počet zaměstnanců Správy NP:	Předpokládané náklady Správy NP (v mil. Kč):
NP Křivoklátsko – Stav záměru a informace o podkladech pro přípravu vyhlášení (r. 2023)	<b>60</b>	<b>50</b>
Závěrečná zpráva k hodnocení dopadů regulace (r. 2024)	<b>112 (186 %)</b>	<b>291,7 (583,4 %)*</b>

\*srovnatelná byla situace při vyhlášení NP České Švýcarsko. Dle článku uvedeném v Lesnické práci č. 8/99 byly odhadnuty náklady na provoz národního parku ve výši 7 mil. Kč. Skutečné náklady za r. 2000 činily 33,66 mil. Kč. V roce 2022 (poslední uvedená ročenka NPČŠ) pak 143,59 mil. Kč (bez nákladů na hašení požáru).

# Náklady související se vznikem NP Křivoklátsko a Správy NP

Nákladová položka	Předpokládané náklady (v mil. Kč)
Náklady na vybudování nového sídla Správy NP a CHKO Křivoklátsko	150,7
Vybavení pracoviště a zaměstnanců Správy NP	19,8
Vozový park	35
Označení NP a klidového území	1,06
<b>Celkové náklady související se vznikem NP Křivoklátsko a Správy NP</b>	<b>206,56</b>

# Předpokládané roční náklady a výnosy Správy NP Křivoklátsko

Položka	Finanční prostředky (mil. Kč)
<b>Náklady na provoz NP (rok)</b>	<b>291,7</b>
<b>Výnosy z prodeje vlastních výrobků (rok)</b>	<b>63*</b>
<b>Příspěvek na pokrytí provozu ze státního rozpočtu (rok)</b>	<b>197,6</b>

\*v důvodové zprávě předložené ministerstvu zemědělství dne 13.2.2024 jsou uvedeny výnosy z činnosti ve výši 123 mil. Kč

Očekávané roční náklady z lesnických prací na území navrhovaného NP jsou odhadnuty ve výši 33 708 000 Kč. Kalkulace těchto prací je provedena na základě odhadu provedeného AOPK ČR a například v nákladové položce obnovy lesa jsou zahrnuty pouze náklady na zalesnění a stavbu oplocenek. Uvedená data tedy nelze brát jako konečná, neboť nákladové položky nezahrnují další položky pěstební činnosti (na základě provozních nákladů z r. 2023 z území navrhovaného NP chybí například: vyklizování ploch po těžbě ve výši 867 tis. Kč, ochrana mladých lesních porostů proti zvěři – bez oplocenek ve výši 498 tis. Kč, ochrana mladých lesních porostů proti buření ve výši 2 555 tis. Kč, prořezávky ve výši 1 986 tis. Kč, ochrana lesa proti hmyzím a ostatním škůdcům ve výši 221 tis. Kč a ostatní pěstební práce ve výši 691 tis. Kč). **Z uvedených dat je tedy patrné, že kalkulované náklady jsou podfinancované, případně se s nimi vůbec neuvažuje.**

# Porovnání současné těžby (LS Křivoklát, Lesy ČR, s. p.) na území navrhovaného NP a stanovené těžby pro zajištění výnosů Správy NP Křivoklátsko

Organizace	Těžba dřevní hmoty (v m <sup>3</sup> )
Lesní správa Křivoklát, Lesy ČR, s. p., r. 2023	<b>41 369,87 (100 %)</b>
Správa NP Křivoklátsko	<b>45 000 (108,77 %)*</b>

\*dle přepočtu z dat uvedených v důvodové zprávě předložené ministerstvu zemědělství dne 13.2.2024 jsou uvedeny výnosy z činnosti ve výši 123 mil. Kč. Pokud budeme uvažovat, že dle výpočtu v Tab. 19 (Odhad nákladů a výnosů správy NP dle skutečného rozpočtu ostatních Správ NP v průměru posledních 3 let v přepočtu na počet lidí a plochu) se výnosy z prodeje vlastních výrobků podílí na celkových výnosech 76,78 %, pak při přepočtu částky 123 mil. Kč získáváme výnos z prodeje vlastních výrobků (dominantně dřevní hmota) ve výši 94 439 400 Kč. Pokud budeme uvažovat uvedené zpeněžení ve výši 1400 Kč/m<sup>3</sup>, potom roční těžba a prodej dřevní hmoty pro zajištění těchto výnosů musí činit **67 456,42 m<sup>3</sup> (163 % těžeb oproti výši těžeb realizovanou Lesní správou Křivoklát, LČR, s. p. v r. 2023)** a je dokonce nad hranicí celkového běžného přírůstu porostů v zájmové oblasti.

# Náhrady za újmu vzniklou v důsledku omezení lesního hospodaření

- Dalším bodem *Závěrečné zprávy* jsou náhrady za újmu vzniklou v důsledku omezení lesního hospodaření. V této části je uvedeno, že v roce 2022 byly vyplaceny náhrady v celkové výši 14,5 mil. Kč. Předpokládaná výše náhrady pro tuto újmu za rok 2023 byla odhadnuta na 27,2 mil. Kč. **Tento odhad není reálný, neboť například LČR, s .p. v rámci Lesní správy Křivoklát požádaly o újmu v celkové výši pouze 16 mil. Kč.** V této částce je zahrnuta újma i na část majetku na území Českého krasu. Skutečná výše náhrady z území navrhovaného NP je tedy ještě nižší a odpovídá přibližně částce z předchozího roku. Dále uvedená výše teoretická výše náhrady újmy vzniklé v důsledku ponechání lesa samovolnému vývoji ve výši 134,97 mil. Kč je tedy spíše pouze imaginárním číslem využitým pro posílení argumentace nutnosti vzniku dalšího národního parku. **Roční ekonomický přínos z navrhovaného území NP je odhadován na 16-18 mil. Kč, přičemž státní podnik LČR přispívá ročně do státního rozpočtu částkou 2,5 mld. Kč.**

# Závěrem

- Dle informací z dat uvedených v Závěrečné zprávě k hodnocení dopadů regulace je pro zajištění očekávaných výnosů nutné realizovat těžby minimálně o 8 % vyšší, než tomu bylo roce 2023 při těžbách provedených státním podnikem Lesy ČR. Paradoxně se tedy dá očekávat, že Správa NP Křivoklátsko bude těžit více, než na daném území v současnosti těží Lesy ČR, s. p. Plánované náklady na lesnické práce na území navrhovaného NP jsou nižší, než jsou aktuálně realizované současným správcem LČR, s. p.
- Trend financování činnosti NP z prodeje dříví na území ČR je patrný i z dalších národních parků na území ČR. Například na území NP Šumava bylo v roce 2023 vytěženo 275 724 m<sup>3</sup> dříví (prodáno 230 654,76 m<sup>3</sup>), přičemž tržby z prodeje dosáhly 374,1 mil. Kč a kryjí 60,56 % nákladů NPŠ.
- . I přes tuto skutečnost se v ročence tohoto NP uvádí, že „*důvodu nedostatku finančních prostředků byly správy NP nuceny přistoupit k redukci péče o spravovaný majetek (za 10 let vznikl dluh na opravách majetku ve výši 178,9 mil. Kč).*“ Na problém s financováním provozu národních parků na území ČR upozorňuje i Syntetická zpráva Hodnocení národních parků České republiky (MŽP, 2019), kde se uvádí, že prodej dříví v rozpočtu správ NP v letech 2014-2017 pokrýval bezmála 43 % příjmů. Dále můžeme citovat: „ ... model, kdy těžba dříví představuje hlavní příjem správy, není dlouhodobě udržitelný. Zóna přírodní se postupně rozšiřuje; proto těžitelného dřeva v parcích postupně ubývá a bude ubývat. A konečně se v příštím programovém období patrně sníží příležitost k čerpání evropských fondů, kterými správy financují velkou část nezbytných investic, důležitého managementu a výzkumu. Kombinovaný deficit se postupně sčítá do vážného propadu v příjmech správ, který má dvě klíčové konsekvence. První je koncepční. Smysl státního příspěvku se prakticky rozchází s účelem, k němuž stát parky zřídil.“

# Závěrem

- O pozitivním trendu zlepšování stavu území ve vztahu k ochraně přírody vypovídají i zveřejňovaná data. Jedná se například o informace uveřejněné v *Analýze stavu a vývoje* k Oblastnímu plánu rozvoje lesů pro PLO 8 – Křivoklátsko a Český kras (ÚHÚL, 2021), kde se například uvádí, že na území této přírodní lesní oblasti dochází ke zvyšování lesnatosti, nárůstu porostní zásoby, stoupá podíl mytně přestárých porostních skupin, dochází k navyšování středního věku dřevin, zvyšování přírůstu dřevin, zvyšuje se přirozenost dřevinné skladby a snižuje se nové poškození lesních porostů zvěří (i na základě studií IFER z let 2010 a 2016 zpracované pro AOPK). O prokazatelně pozitivním trendu hospodaření hovoří i audit PEFC (celosvětově nejrozšířenější systém certifikace trvale udržitelného hospodaření v lesích na světě) z jehož závěrů z roku 2023 lze uvést hned několik silných stránek: nadstandardní spolupráci současného správce území s orgány ochrany přírody v rámci hospodaření v soustavě ZCHÚ a Natura 2000, výrazně vysoký podíl melioračních a zpevňujících dřevin využívaných při obnově lesních porostů a vysokou odbornou znalost a kvalifikaci lesního personálu. Na tomto území se dále hospodaří na základě standardu Lesnického parku Křivoklátsko, který klade na lesní hospodáře mnohem vyšší nároky, než ukládá stávající lesnická legislativa. I proto byly místní lesy zařazeny v roce 2017 do Mezinárodní sítě modelových lesů.
- **Současné pojetí lesnictví na Křivoklátsku, založené na přírodě blízkém lesním hospodaření, je živou expozicí českého lesnictví s nadnárodním významem.**





**DĚKUJI ZA POZORNOST.**