



**VYHODNOCENÍ PLNĚNÍ PLÁNU
ODPADOVÉHO HOSPODÁŘSTVÍ
STŘEDOČESKÉHO KRAJE
ZA ROK 2011**

Samostatná příloha

**Analýza produkce a toku komunálních odpadů na
území jednotlivých ORP Středočeského kraje**

Říjen 2012

ISES, s.r.o.
M.J. Lermontova 25
160 00 Praha 6

Identifikační údaje

Objednatel

Název : **Středočeský kraj**
Statutární zástupce : Ing. Zuzana Moravčíková,
hejtmanka Středočeského kraje
Sídlo : Zborovská 11, 150 21 Praha 5
IČ : 70891095
Bank. spoj. : PPF banka, a.s. č.ú. 4440009090/6000
Tel. : 257 280 111

Zpracovatel

Název firmy : **ISES, s.r.o.**
Statutární zástupce : Ing. Vladimír Klatovský, CSc.
Právní forma : společnost s ručením omezeným
Sídlo : M.J. Lermontova 25, 160 00 Praha 6
IČ : 64 58 39 88
DIČ : CZ 64 58 39 88
Bank. spoj. : ČSOB Praha 1
č.ú.: 700021603/0300
Tel., fax : 233 338 259, 233 338 259
E-mail : ises@ises.cz

Zodpovědný zpracovatel : Ing. Zuzana Stehlíková

Řešitelský tým : Ing. Karel Bursa
Mgr. Jitka Kluzová

Obsah

Kap.	Název kapitoly	Str.
1	Úvod	4
2	Produkce komunálních odpadů na území Středočeského kraje	5
2.1	Celková produkce komunálních odpadů	5
2.2	Produkce komunálních odpadů v obcích	10
3	Nakládání s komunálními odpady	15
3.1	Využívání odpadů	18
3.2	Odstraňování odpadů	23
4	Závěr	26
5	Tabulková část	29
5.1	Produkce odpadů	29
5.2	Nakládání	47

1 Úvod

Plán odpadového hospodářství Středočeského kraje (*dále jen „POH SK“*) byl zpracován na základě §43 zákona č. 185/2001 Sb., o odpadech, v platném znění, který ukládá kraji v samostatné působnosti zpracovat plán odpadového hospodářství kraje pro jím spravované území.

Na základě odst. 11 §43 zákona č. 185/2001 Sb., o odpadech, ve znění pozdějších předpisů, musí kraj každoročně do 15. listopadu vyhodnotit plnění cílů stanovených v závazné části POH a vyhodnocení zaslat Ministerstvu životního prostředí.

V rámci hodnocení plnění POH SK bylo zjištěno, že hlavní cíle, které se nedaří plnit, se týkají nakládání s komunálními odpady. Tento dokument, který je zároveň samostatnou přílohou „Vyhodnocení plnění POH SK“ je podrobným rozбором nakládání s komunálními odpady na území jednotlivých ORP Středočeského kraje. Hlavním cílem je stanovení problematických oblastí s největší produkcí sledovaných druhů komunálních odpadů. Získaná data poskytují základní přehled o toku KO na území Středočeského kraje.

Dokument je rozdělen na textovou a tabulkovou část. Tabulková část se nachází na závěr dokumentu.

2 Produkce komunálních odpadů na území Středočeského kraje

Zákon o odpadech definuje **komunální odpad** jako veškerý odpad vznikající na území obce při činnosti fyzických osob a který je uveden jako komunální odpad v Katalogu odpadů, s výjimkou odpadů vznikajících u právnických osob nebo fyzických osob oprávněných k podnikání.

Definice pojmu je pak šířeji rozvedena v Katalogu odpadů, a to pod skupinou 20 - Komunální odpady - odpady z domácností a podobné živnostenské, průmyslové odpady a odpady z úřadů, včetně složek odděleného sběru. V rámci skupiny 20 01 jsou uvedeny kódy pro odděleně sbíraný (tříděný) papír, plast, sklo, kov a další odpady. Zároveň je však v Katalogu uvedeno, že se odděleně sbíraný obalový odpad (včetně jeho směsí) i v případě, že byl vytríděn z komunálního odpadu, zařazuje do podskupiny 15 01, tedy k obalovým odpadům.

Data použitá pro analýzu vychází z dat z Hlášení o produkci a nakládání s odpady dle přílohy č. 20 vyhlášky 383/2001 Sb., které původci odpadů podléhající ohlašovací povinnosti zasílají každoročně datovým standardem prostřednictvím systému ISPOP.

Pod pojmem produkce odpadu je stanoveno evidované¹ množství vyprodukovaného odpadu.

2.1 Celková produkce komunálních odpadů

Středočeský kraj patří v rámci České republiky mezi kraje s nejvyšší produkcí komunálních odpadů. Dle vyhodnocení POH SK celková produkce komunálních odpadů v posledních letech přesáhla hranici 500 tis. t/rok a na celkové produkci odpadů Středočeského kraje se podílí v průměru 15 %.

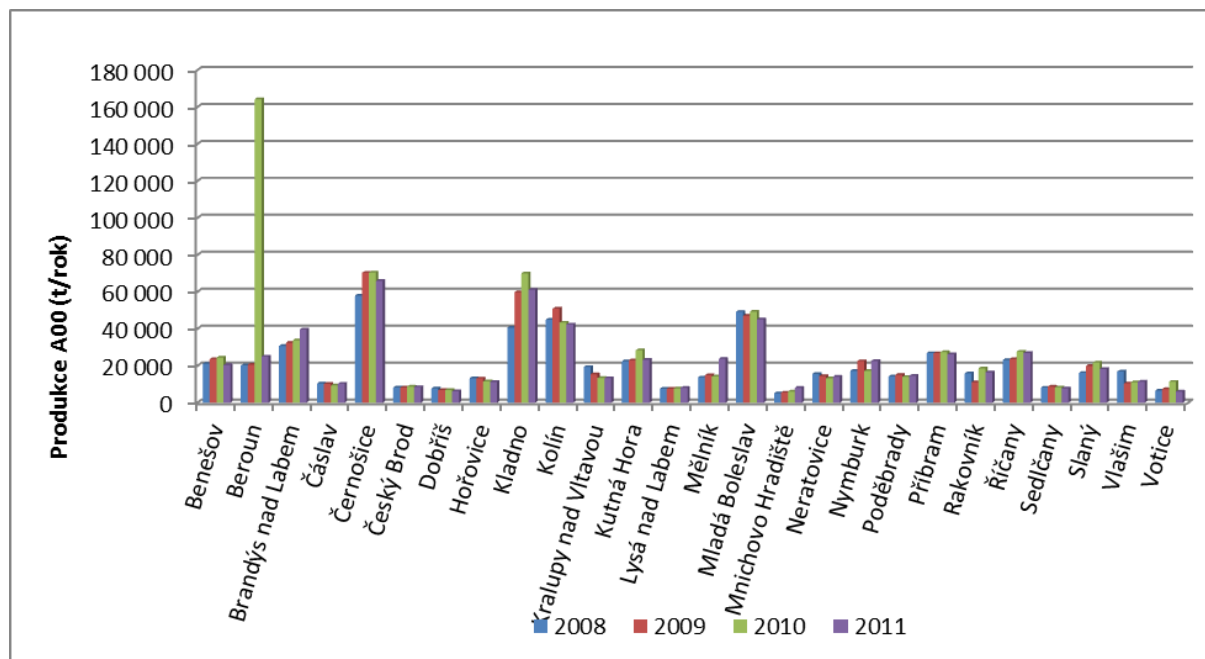
Analýza produkce a následně také nakládání s komunálními odpady na území jednotlivých ORP poskytuje detailnější přehled o produkci odpadů na území kraje. Pro přehlednost je analýza rozdělena na produkci odpadů sk. 20 Katalogu odpadů a produkci obalových odpadů, tj. produkci odpadů sk. 15 01 Katalogu odpadů.

Na území Středočeského kraje se nachází celkem 26 obcí s rozšířenou působností. Mezi největší, co do rozlohy, patří ORP Příbram s rozlohou 92 531 m². Následuje ORP Rakovník, ORP Mladá Boleslav a ORP Benešov. Co do počtu obcí je na prvním místě ORP Mladá Boleslav (98 obcí), na druhém místě ORP Rakovník s 83 obcemi a první trojici uzavírá ORP Černošice (79 obcí).

Produkce komunálních odpadů se odvíjí zejména od počtu obyvatelstva žijících v dané lokalitě. Nejlidnatějším ORP na území Středočeského kraje je ORP Černošice – k 31. 12. 2011 zde žilo 124 799 obyvatel. Na druhém místě je ORP Kladno s 119 859 obyvateli (k 31. 12. 2011), třetí místo patřilo v roce 2011 ORP Mladá Boleslav – 107 403 obyvatel. Naopak nejméně obyvatel žije na území ORP Votice (12 309 obyvatel), Mnichovo Hradiště (16 333 obyvatel) a Český Brod (19 262 obyvatel).

¹ **Evidovaná produkce** = součet všech číselných hodnot množství odpadu dané skupiny/podskupiny, u které byl vykázan kód nakládání „A00“. Zdrojem hodnot množství odpadu jsou data z evidence o produkci a způsobech nakládání s odpady vedené ORP a zasílané na Krajský úřad (Hlášení o produkci a nakládání s odpady – příloha č. 20 vyhlášky 383/2001 Sb.)

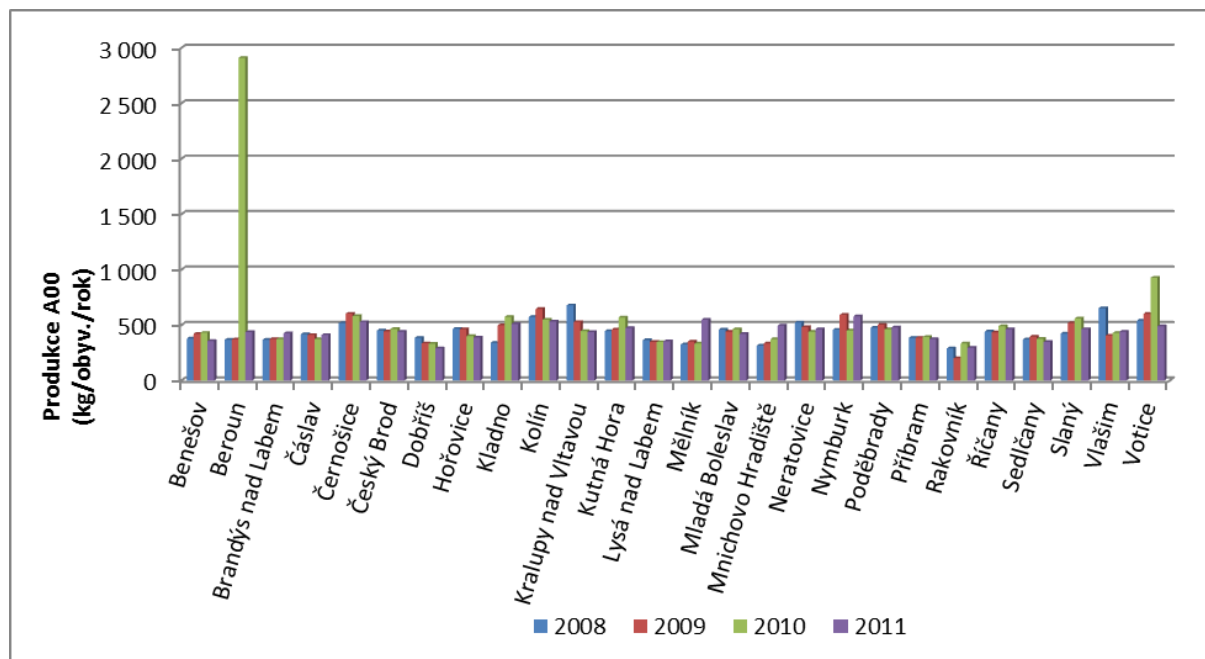
Graf č. 1: Evidovaná produkce odpadů (A00) sk. 20 Katalogu odpadů v letech 2008 až 2011 na území Středočeského kraje.



Jak je patrné z grafu č. 1, tak nejvyšší produkce odpadů sk. 20 Katalogu odpadů je na území ORP Černošice, ORP Kladno, ORP Kolín a ORP Mladá Boleslav. V roce 2011 činila produkce odpadů skupiny 20 na území ORP Černošice 65 857,99 t. V přepočtu na 1 obyvatele (viz. graf č. 2) to představuje množství 527,71 kg odpadů za rok. Výše uvedená produkce zahrnuje ale jak odpady produkované obcemi, tak odpady produkované právnickými osobami a fyzickými osobami oprávněnými k podnikání. Celková produkce se tedy odvíjí nejen od počtu obyvatel, ale také od množství a typu ekonomických subjektů působících na území ORP.

Pozn. V roce 2010 na území ORP Beroun došlo k evidenční chybě, která způsobila nárůst produkce o více než 130 tis. t odpadů.

Graf č. 2: Evidovaná měrná produkce (A00) odpadů sk. 20 Katalogu odpadů v letech 2008 až 2011 na území Středočeského kraje.

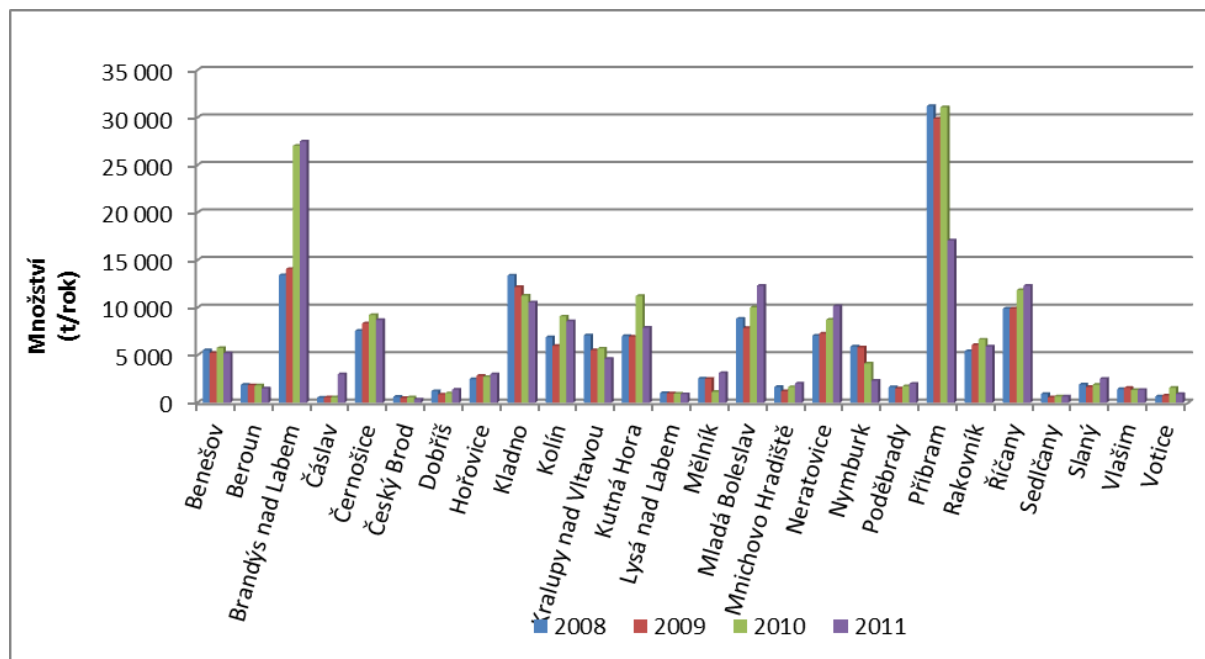


Graf č. 2 zobrazuje měrnou produkci odpadů sk. 20 Katalogu odpadů na území Středočeského kraje, tj. v přepočtu na 1 obyvatele daného ORP. Oproti grafu č. 1 zde můžeme pozorovat vyrovnanou tendenci v produkci jednotlivých ORP. Přesto lze stanovit, že dlouhodobě je nejvyšší měrná produkce odpadů sk. 20 Katalogu odpadů evidována na území ORP Kolín. V roce 2011 bylo na území ORP Kolín vyprodukováno celkem 42 336,25 t odpadů sk. 20 Katalogu odpadů, což je v přepočtu na 1 obyvatele 527,71 kg odpadů. Mezi další ORP, které dosahují dlouhodobě vyšší měrnou produkci, se řadí ORP Černošice a ORP Kladno.

Naopak nejnižší měrnou produkci dosahují ORP Dobříš a ORP Rakovník. Na území těchto ORP nedosahuje měrná produkce odpadů sk. 20 Katalogu odpadů dlouhodobě ani 300 kg/obyv./rok.

Průměrná měrná produkce odpadů sk. 20 Katalogu odpadů představovala v roce 2008 hodnotu 438,76 kg/obyv./rok, v roce 2011 pak 439,77 kg/obyv./rok. V rámci Středočeského kraje jako celku je tedy měrná produkce odpadů sk. 20 Katalogu odpadů dlouhodobě stabilní. Taktéž na území jednotlivých ORP je ve většině případů měrná produkce ve sledovaném období vyrovnaná. Výjimkou je ale např. ORP Mělník, kde se měrná produkce oproti roku 2008 zvýšila o cca 222 kg/obyv./rok a nebo ORP Vlašim, kde měrná produkce odpadů oproti roku 2008 naopak poklesla o více než 200 kg/obyv./rok.

Graf č.3: Evidovaná produkce (A00) odpadů sk. 15 01 Katalogu odpadů v letech 2008 až 2011 na území Středočeského kraje.



Graf č. 3 zobrazuje evidovanou produkci odpadů sk. 15 01 Katalogu odpadů, tedy produkci obalů včetně odděleně sbíraného komunálního obalového odpadu. V grafu č. 3 jsou patrné výrazné výkyvy mezi jednotlivými ORP, což je zejména spojeno s provozem zpracovatelů nebo výrobců obalových materiálů na území toho daného ORP.

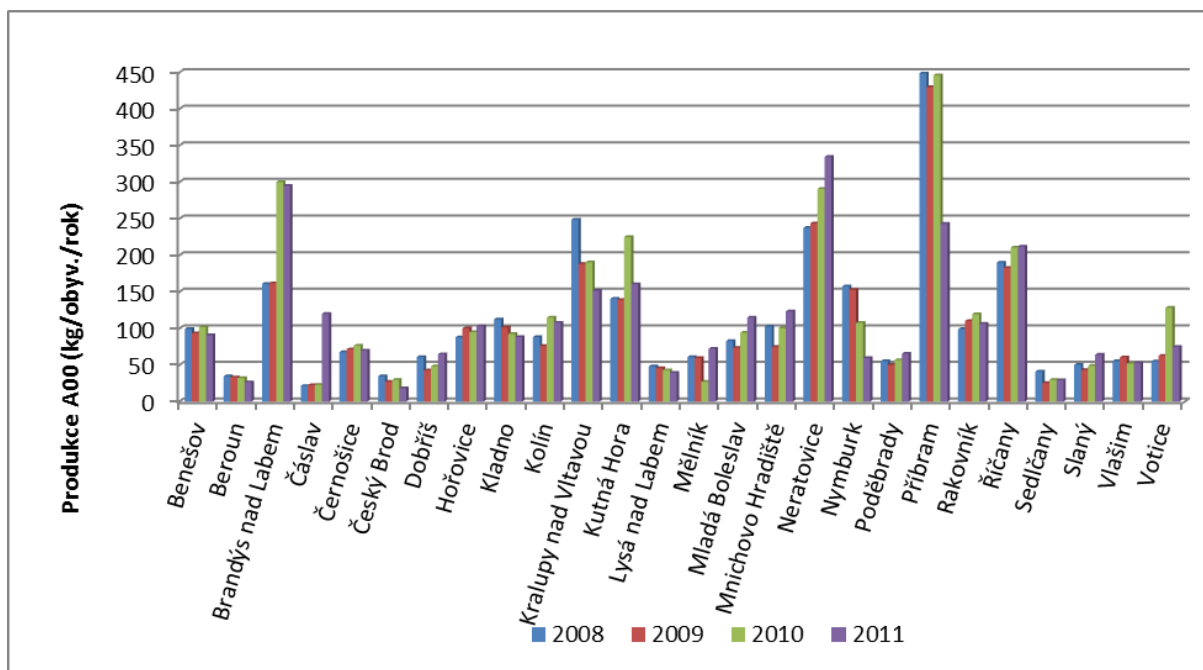
Na grafu dominují ORP Brandýs nad Labem a ORP Příbram. Na území ORP Příbram je produkce dána provozem zařízení na dotřídňování skleněných střepů (roční produkce skleněných obalů činí více než 15 tis. t), na území ORP Brandýs nad Labem je produkce evidována jedním z obchodních řetězců (*patrně evidenční chyba*). Druhým větším subjektem (co do produkce obalových materiálů) působícím na území kraje je společnost zabývající se výrobou vlnité lepenky a papírových kartonů provozovaná na území ORP Neratovice (roční produkce papírových a lepenkových obalů cca 8 tis. t).

Mezi ORP s dlouhodobě nejnižší produkcí obalových odpadů se řadí ORP Sedlčany. Produkce odpadních obalových materiálů na území tohoto ORP nedosahuje ani 1 tis. t za rok, což je dáno zejména tím, že se na území ORP Sedlčany nenachází žádný zpracovatelský závod, v podstatě ani průmysl není v této oblasti výrazněji rozvinut, převládá zde spíše zemědělství a sektor služeb. V roce 2011 se pod hranici 1 tis. t obalových materiálů dostala také ORP Votice.

Jak je z grafu dále patrné, produkce obalových materiálů má poměrně nestabilní trend. Zatímco na území ORP Černošice, ORP Kutná Hora, ORP Mladá Boleslav, ORP Neratovice a ORP Říčany lze sledovat v letech 2008 až 2011 rostoucí trend, na území ORP Kladno, ORP Kralupy nad Vltavou, ORP Nymburk a ORP Příbram je trend výrazně klesající. Nejvyšší výkyv, je evidován na území ORP Brandýs nad Labem, pravděpodobně je ale způsoben evidenční chybou.

Pokud bychom se zaměřili na celkovou produkci obalových materiálů na území kraje, tak od roku 2008 došlo k výraznému poklesu. Příčinou byl pravděpodobně propad cen druhotných surovin na konci roku 2008, kdy následkem toho zpracovatelský průmysl v Evropě i ve světě výrazně omezil poptávku. V průběhu roku 2009 se sice trh druhotných surovin stabilizoval, avšak ceny zůstaly nižší oproti předcházejícím rokům.

Graf č. 4: Evidovaná měrná produkce odpadů sk. 15 01 Katalogu odpadů v letech 2008 až 2011.



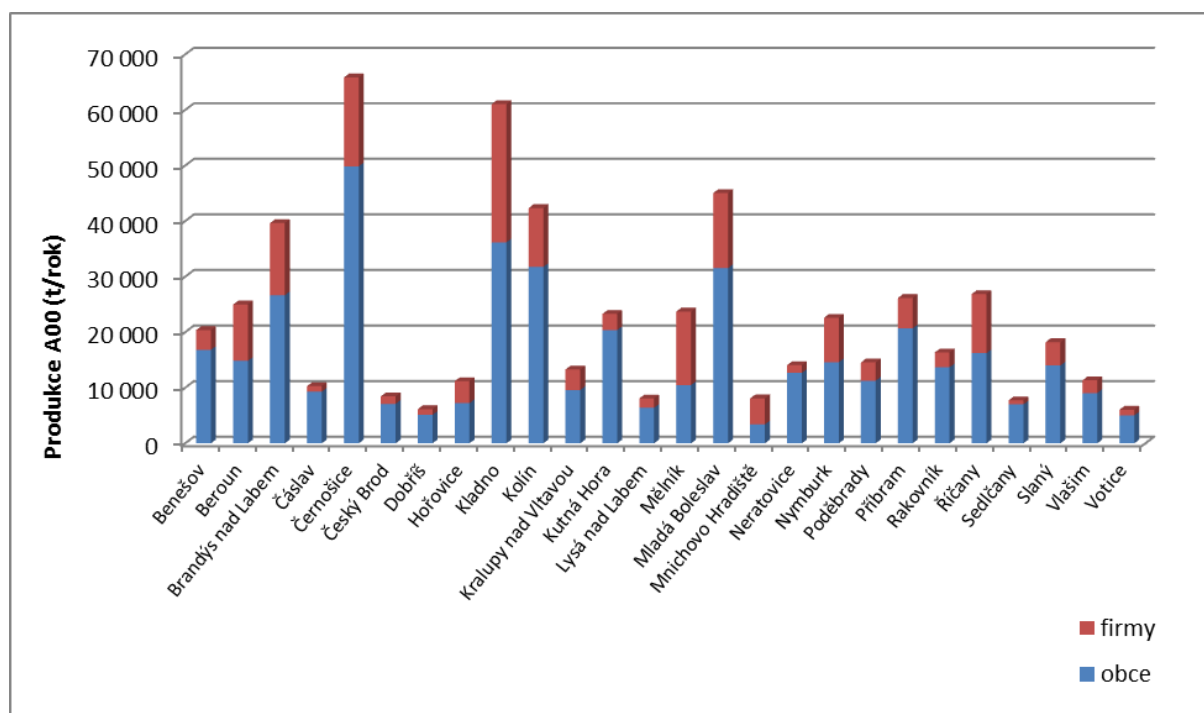
Graf č. 4 zobrazuje měrnou produkci odpadů skupiny 15 01 Katalogu odpadů na území Středočeského kraje, tj. přepočteno na 1 obyvatele daného ORP. Tak jako u předcházejícího grafu zde můžeme pozorovat nestabilní produkci obalových materiálů na území většiny ORP. Výraznějšími producenty zůstávají stejná ORP jako v případě celkové produkce obalových odpadů.

Průměrná měrná produkce obalových odpadů představovala v roce 2008 hodnotu 109,2 kg/obyv./rok, v roce 2011 pak 110,97 kg/obyv./rok., tedy rozdíl necelé 2 kg/obyv. rok. Nárůst produkce obalových materiálů je evidován celkem na území 16 ORP, nejvýraznější zaznamenává ORP Brandýs nad Labem (rozdíl let 2008/2011 činí více než 130 kg/obyv./rok). Pokles produkce obalových materiálů je evidován ve zbývajících 10 ORP, přičemž největší pokles od roku 2008 zaznamenává ORP Příbram, a to o více než 200 kg/obyv./rok).

2.2 Produkce komunálních odpadů v obcích

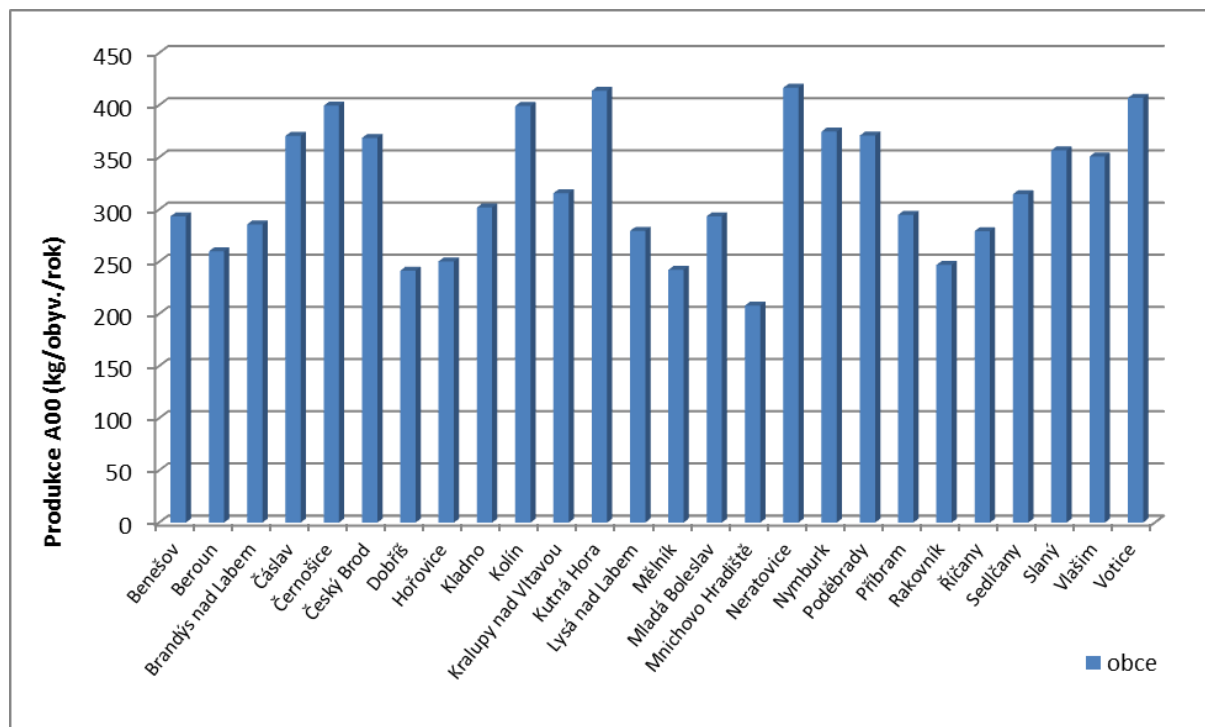
Původce odpadů má dle zákona o odpadech povinnost shromažďovat odpady utříděné podle jednotlivých druhů a kategorií. S touto povinností úzce souvisí povinnost původce zařazovat odpady podle druhů a kategorií dle Katalogu odpadů. Jak již bylo popsáno v úvodu, tak komunální odpad je dle zákona odpad vznikající při činnosti fyzických osob. Fyzické osoby jsou ode dne, kdy tak obec stanoví obecně závaznou vyhláškou povinni, komunální odpad odděleně shromažďovat, třídít a předávat k využití a odstraňování podle systému stanoveného obcí, pokud odpad samy nevyužívají v souladu se zákonem o odpadech a zvláštními právními předpisy, kterými je např. zákon č. 201/2112 Sb. o ochraně ovzduší. To je příklad odpadů rostlinného a živočišného původu, které si občan může dávat do svého kompostu, hnojit s nimi svou zahradu, dávat zkrmovat svým zvířatům atd.

Graf č. 5: Evidovaná produkce odpadů sk. 20 Středočeského kraje v roce 2011 v členění na obce a firmy.



Jak je z grafu patrné, tak hlavními producenty odpadů sk. 20 Katalogu odpadů jsou obce. V roce 2011 se na celkové produkci odpadů sk. 20 podílely obce z více než 70 %, firmy zaujímaly pouze 28,5 %. Nejvíce se na produkci odpadů sk. 20 Katalogu odpadů podílí firmy na území ORP Mnichovo Hradiště (z 58 % firmy), ORP Mělník (z 55 % firmy) a ORP Kladno (z 41% firmy).

Graf č. 6: Evidovaná měrná produkce odpadů sk. 20 na území Středočeského kraje v roce 2011 v obcích. (Původcem odpadů je obec)



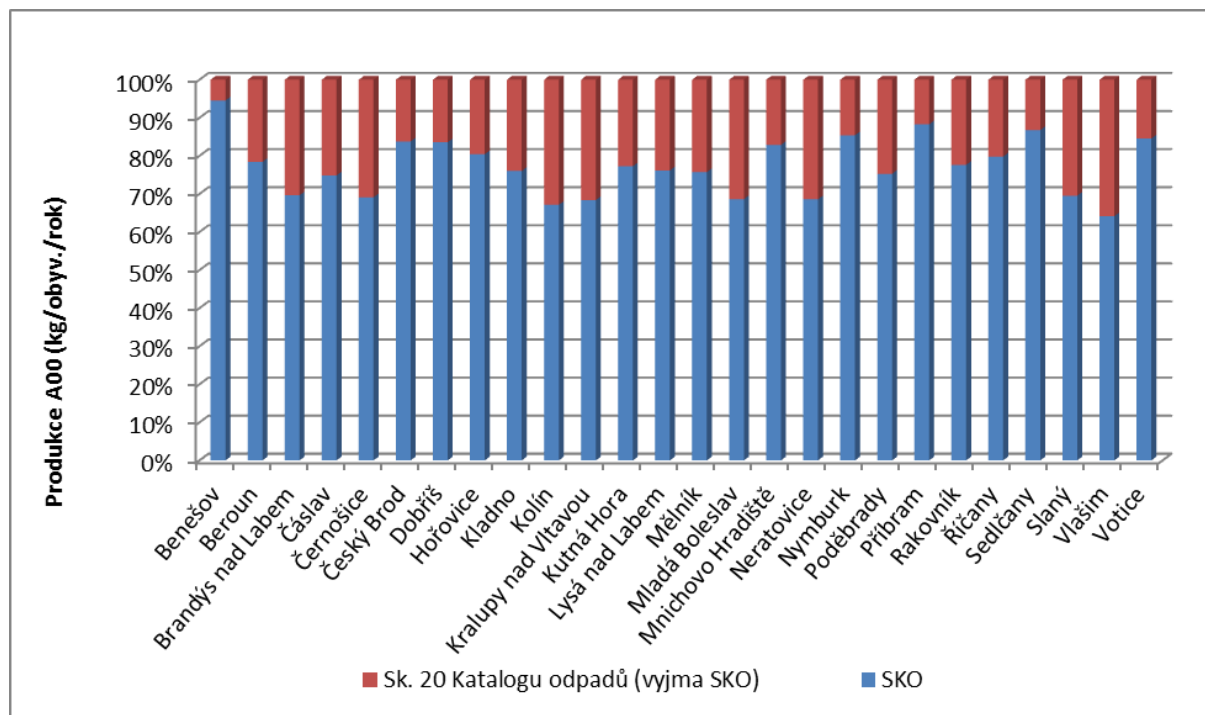
Graf č. 6 zobrazuje měrnou produkci odpadů sk. 20 v roce 2011, **původcem jsou pouze obce jednotlivých ORP Středočeského kraje (resp. občané obcí).**

Nejvyšší měrná produkce odpadů sk. 20 byla evidována v roce 2011 na území ORP Neratovice, a to ve výši 416,7 kg/obyv./rok., následují ORP Kutná Hora (413,8 kg/obyv./rok) a překvapivě ORP Votice (406,9 kg/obyv./rok). Naopak nejnižší měrná produkce byla vykázána na území ORP Mnichovo Hradiště (208,01 kg/obyv./rok), dále na území ORP Dobříš (241,44 kg/obyv./rok) a ORP Mělník (242,18 kg/obyv./rok).

Průměrná produkce odpadů sk.20 Katalogu odpadů produkovaných pouze obcemi se na území Středočeského kraje v roce 2011 pohybovala okolo 320 kg/obyv./rok. Lze tedy stanovit, že celkem na území 11 ORP je produkce vyšší než průměrná hodnota. Ve srovnání s celorepublikovým průměrem, který činí cca 400 kg/obyv./rok, jsou hodnoty na území Středočeského kraje mírně nižší.

Majoritním odpadem, z pohledu množství, je směsný komunální odpad (odpad evidovaný pod kat. č. 20 30 01 Katalogu odpadů). Dlouhodobě se směsný komunální odpad podílí na celkové produkci komunálních odpadů měrou více než 70 %, pokud se posuzuje pouze produkce vykazovaná obcemi, tak míra u některých obcí dosahuje až 90 %. Produkci směsného komunálního odpadu, produkovaného pouze obcemi zobrazuje graf č. 7, pro zajímavost je zde zobrazen v procentuálním poměru s celkovou produkcí odpadů sk. 20 Katalogu odpadů produkovaných obcemi.

Graf č. 7: Evidovaná měrná produkce směsného komunálního odpadu produkovaného obcemi Středočeského kraje v roce 2011.



Jak je z grafu č. 7 patrné, směsný komunální odpad zaujímal u více než poloviny ORP podíl větší než 75% měrné produkce odpadů skupiny 20 Katalogu odpadů, jejichž původcem jsou obce, resp. občané obcí. Nejvyšší podíl je evidován na území ORP Benešov, směsný komunální odpad zde v roce 2011 zaujímal na produkci odpadů sk. 20 Katalogu odpadů podíl 94,5 %. Naopak nejméně se na měrné produkci podílel směsný komunální odpad na území ORP Vlašim, a to ve výši 64,13 %.

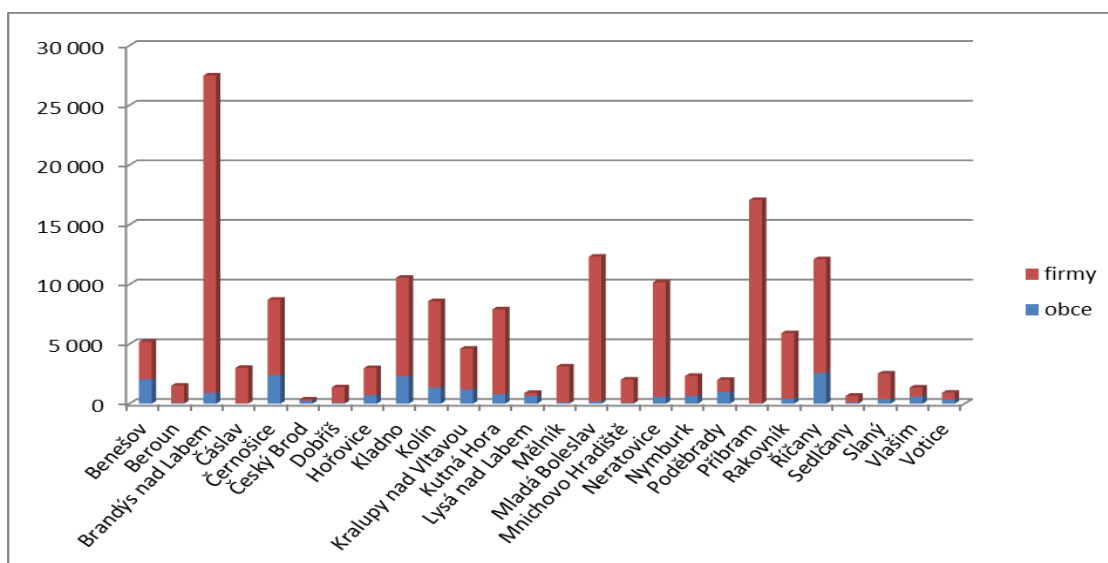
Vysoký podíl produkce směsného komunálního odpadu na produkci odpadů sk. 20 Katalogu odpadů ještě nutně nemusí znamenat, že na území ORP se netřídí využitelné složky komunálních odpadů. Jak již bylo řečeno, odděleně sbíraný obalový materiál by měl být dle Katalogu odpadů řazen do sk. 15 01. Vytríděný papír, plasty, sklo, apod. mohou být tedy na území evidovány takto. Obecně lze ale říci, že na území ORP, které vykazují vyšší podíl SKO na produkci sk. 20 Katalogu odpadů často nejdou evidovány zvláště objemné odpady a v evidenci taktéž nejsou uvedeny biologicky rozložitelné odpady. Tento předpoklad dokládá i dále uvedená tabulka č. 1.

Tab. č. 1: Produkce vybraných druhů odpadů v obcích.

ORP	Produkce (A00) Biologicky rozložitelných odpadů (kat. č. 20 02 01)		Produkce (A00) Objemných odpadů (kat. č. 20 03 07)	
	t/rok	kg/obyv./rok	t/rok	kg/obyv./rok
Benešov	203,17	3,54	525,09	9,16
Beroun	765,46	13,39	450,48	7,88
Brandýs nad Labem	1 745,56	18,71	2 922,16	31,33
Čáslav	877,31	35,00	480,59	19,17
Černošice	6 732,42	53,95	2 996,06	24,01
Český Brod	346,36	17,98	254,76	13,23
Dobříš	203,90	9,60	5,10	0,24
Hořovice	852,76	29,51	174,91	6,05
Kladno	3 024,00	25,23	1 132,19	9,45
Kolín	3 508,04	44,10	5 166,03	64,94
Kralupy nad Vltavou	414,73	13,63	1 975,46	64,92
Kutná Hora	1 971,44	40,01	1 037,05	21,05
Lysá nad Labem	284,57	12,44	1 083,06	47,34
Mělník	542,21	12,52	828,52	19,12
Mladá Boleslav	2 494,88	23,23	3 411,28	31,76
Mnichovo Hradiště	13,97	0,86	34,09	2,09
Neratovice	381,46	12,54	3 347,69	110,06
Nymburk	202,64	5,20	930,12	23,87
Poděbrady	537,21	17,67	1 662,87	54,70
Příbram	7,16	0,10	293,11	4,18
Rakovník	371,39	6,69	403,50	7,27
Říčany	1 735,35	29,83	1 264,55	21,74
Sedlčany	96,41	4,33	33,77	1,52
Slaný	378,83	9,65	1 102,76	28,08
Vlašim	915,57	35,49	2 007,85	77,84
Votice	181,01	14,71	379,63	30,84

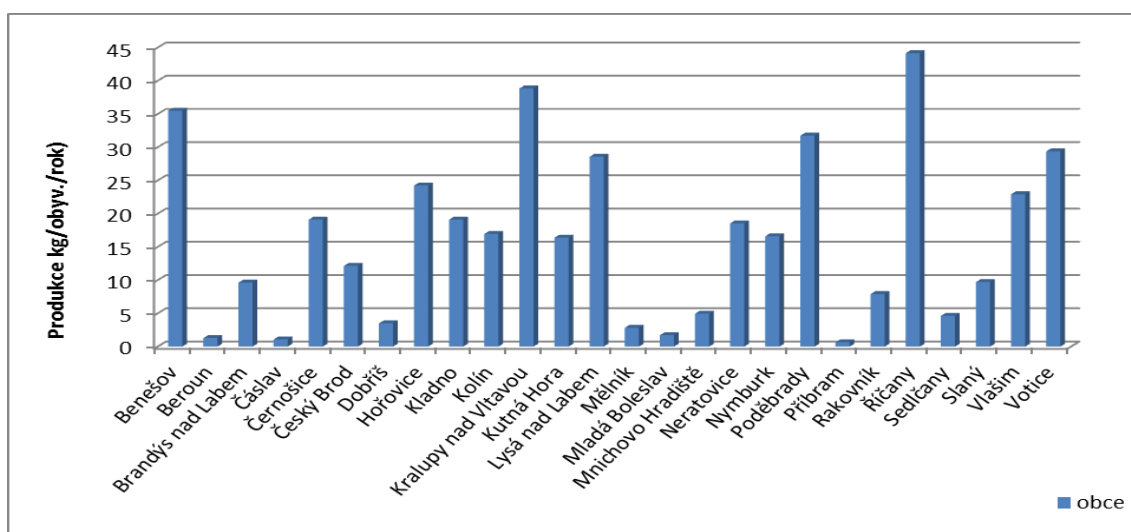
Na území ORP Benešov, ORP Dobříš, ORP Mnichovo Hradiště, ORP Příbram, ORP Rakovník a ORP Sedlčany nejsou obcemi evidovány objemné ani biologicky rozložitelné odpady. Objemné odpady jsou patrně zahrnovány do produkce směšného komunálního odpadu, biologicky rozložitelné odpady mohou být vedeny mimo režim odpadů, a to pokud mají obce stanoven systém komunitního kompostování.

Graf č. 8: Evidovaná produkce odpadů sk. 15 01 na území Středočeského kraje v roce 2011 v členění na obce a firmy.



Jak z grafu patrné, tak hlavními producenty odpadů sk. 15 01 Katalogu odpadů jsou firmy. V roce 2011 se na území Středočeského kraje na celkové produkci odpadů sk. 15 01 podílely firmy téměř 90 %, obce zaujímaly pouze 11,3 %.

Graf č. 8: Evidovaná měrná produkce odpadů sk. 15 01 na území Středočeského kraje v roce 2011 v obcích.



Graf č. 8 zobrazuje měrnou produkci odpadů sk. 15 01 v roce 2011, původcem jsou pouze obce jednotlivých ORP Středočeského kraje (resp. občané obcí). Nejvyšší měrná produkce odpadů obalových odpadů byla evidována v roce 2011 na území ORP Říčany, a to ve výši 44,16 kg/obyv./rok. Následují ORP Kralupy nad Vltavou (38,85 kg/obyv./rok) a ORP Benešov (35,5 kg/obyv./rok). Naopak nejnižší měrná produkce byla vykázána na území ORP Příbram (0,64 kg/obyv./rok), dále na území ORP Čáslav (1,08 kg/obyv./rok) a Beroun (1,29 kg/obyv./rok). Průměrná produkce obalových odpadů produkovaných pouze obcemi se na území Středočeského kraje v roce 2011 pohybovala okolo 16,24 kg/obyv./rok. Z grafu lze tedy stanovit, že celkem na území 15 ORP je produkce vyšší než byly průměrné hodnoty.

3 Nakládání s komunálními odpady

Česká legislativa odpadového hospodářství (přímo upravuje vyhláška č. 383/2001 Sb., v platném znění) rozlišuje tři skupiny způsobů nakládání s odpady:

- využívání odpadů (R kódy),
- odstraňování odpadů (D kódy),
- ostatní způsoby nakládání (N kódy).

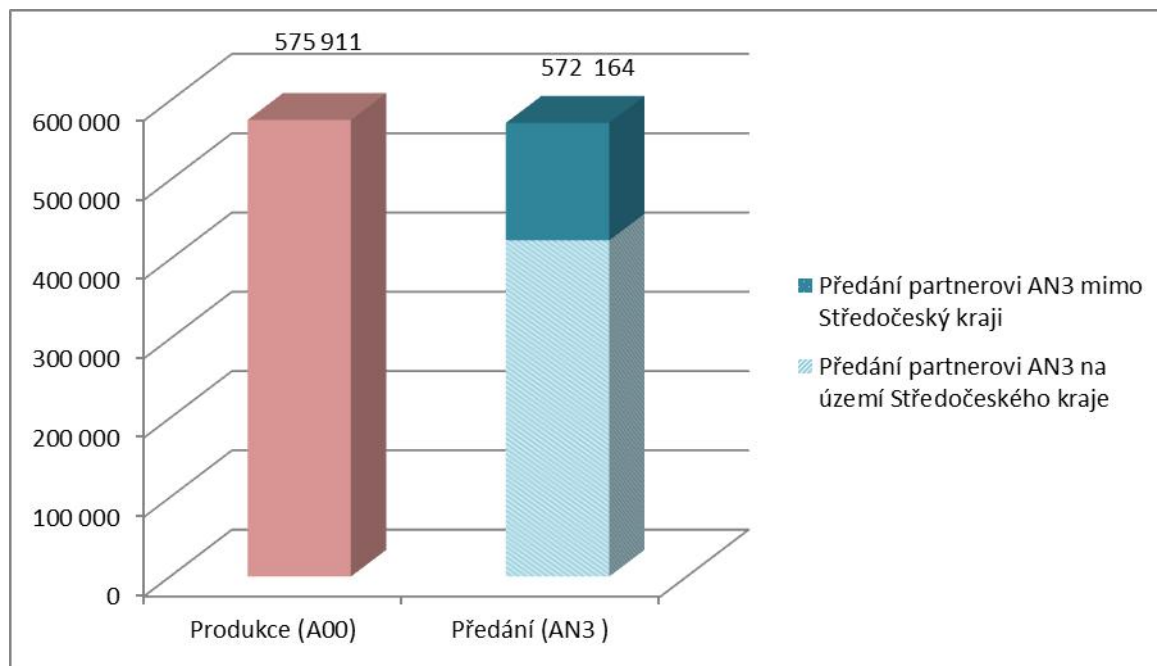
Přehled nakládání s odpady podskupiny 15 01 (dle Katalogu odpadů) a s komunálními odpady skupiny 20 (dle Katalogu odpadů) na území Středočeského kraje v letech 2008 až 2011 představují *tabulky 5.2b až 5.2e* uvedené v tabulkové části.

Nejvíce využívaným způsobem nakládání s komunálními odpady na území Středočeského kraje je již dlouhodobě skládkování. Podíl komunálních odpadů uložených na skládky se pohybuje v průměru okolo cca 50 % z celkové produkce komunálních odpadů na území kraje.

Množství komunálních odpadů využitých na území Středočeského kraje každoročně narůstá, přesto je podíl využitých komunálních odpadů z celkové produkce komunálních odpadů nízký. V roce 2011 bylo na území Středočeského kraje využito téměř 300 tis. t komunálních odpadů, z toho 3 % představovalo energetické využití.

Veškeré hodnoty týkající se nakládání s odpady v této kapitole vycházejí z evidence o produkci a způsobech nakládání s odpady vedené ORP a zasílané na Krajský úřad (Hlášení o produkci a nakládání s odpady – příloha č. 20 vyhlášky 383/2001 Sb.)

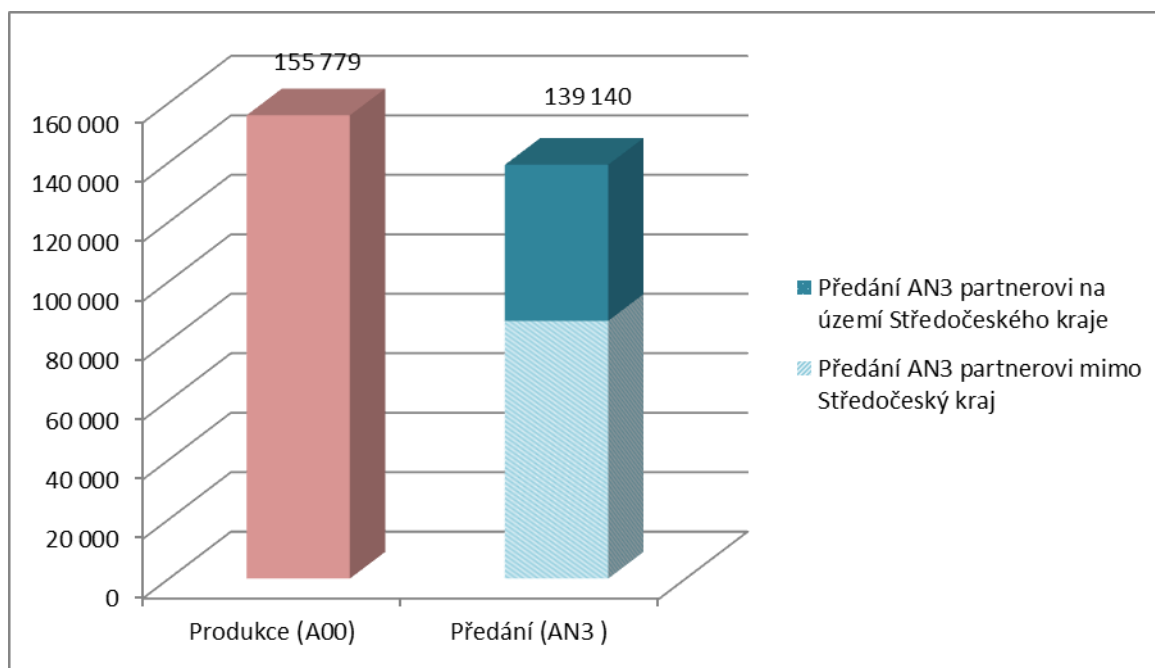
Graf č.10 : Evidovaná produkce odpadů skupiny 20 (dle Katalogu odpadů) na území Středočeského kraje a následné předání vyprodukovaných odpadů v roce 2011.



Graf č. 11 zobrazuje produkci a následně první předání odpadů sk. 20 Katalogu odpadů. V roce 2011 činila evidovaná produkce odpadů na území Středočeského kraje cca 575,9 tis. t/rok.

V roce 2011 bylo původci předáno jiné oprávněné osobě (kromě přepravce, dopravce) nebo jiné provozovně 572,1 tis. t odpadů (*kódem nakládání AN3*), nižší hodnota než je produkce znamená, že část odpadu byla zpracována již původci (a zároveň provozovateli zařízení k nakládání s odpady) nebo byla převedena na sklad. Z celkového předání evidovaného pod kódem nakládání AN3 bylo 75 % rovnou předáno oprávněné osobě se sídlem na území Středočeského kraje.

Graf č.11 : Evidovaná produkce odpadů podskupiny 15 01 (dle Katalogu odpadů) na území Středočeského kraje a následné předání vyprodukovaných odpadů v roce 2011.



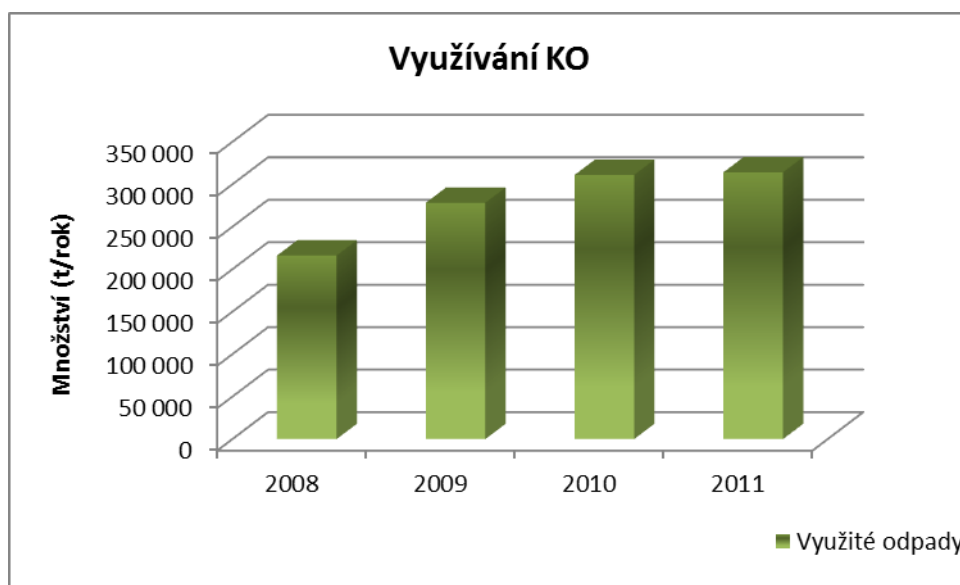
Graf č. 11 zobrazuje produkci a následně první předání odpadů sk. 15 01 Katalogu odpadů (dále obalové odpady). V roce 2011 činila evidovaná produkce obalových odpadů na území Středočeského kraje přibližně 155,8 tis. t/rok.

V roce 2010 bylo původci předáno jiné oprávněné osobě (kromě přepravce, dopravce) nebo jiné provozovně 139,1 tis. t odpadů (*kódem nakládání AN3*), nižší hodnota než je produkce znamená, že část odpadu byla zpracována již původci (a zároveň provozovateli zařízení k nakládání s odpady) nebo byla převedena na sklad. Z celkového předání evidovaného pod kódem nakládání AN3 bylo 62 % rovnou předáno oprávněné osobě se sídlem mimo Středočeský kraj.

3.1 Využívání komunálních odpadů na území Středočeského kraje

Na území Středočeského kraje se nachází několik zpracovatelských zařízení určených pro zpracování komunálních odpadů. Jedná se zejména o třídící linky určené pro vytřídění a úpravu oddělené sbíraných obalových odpadů (papír, plasty, sklo), kompostárny pro materiálové využití biologicky rozložitelných odpadů nebo různé sběrný druhotných surovin.

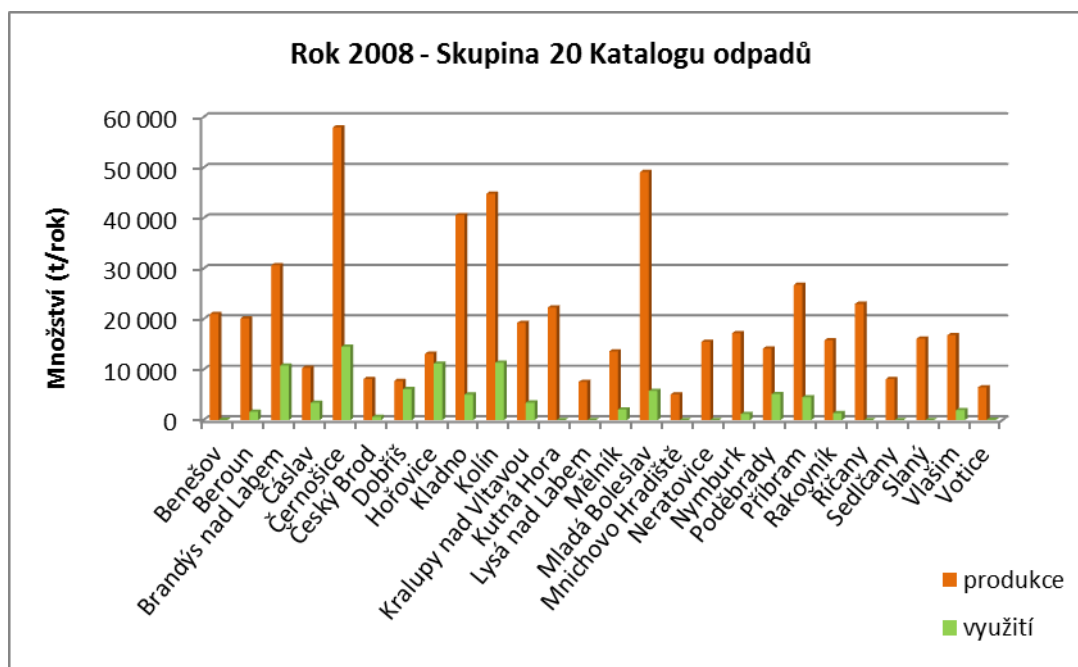
Graf č. 12: Množství KO odpadů využitých na území Středočeského kraje.



Z pohledu využívání odpadů, je nejvíce problematickým odpadem směsný komunální odpad, který v produkci komunálních odpadů zaujímá majoritní podíl. Na území kraje se nenachází žádné větší zařízení, které by dokázalo zpracovat/upravit směsný komunální odpad ve větším rozsahu. Níže uvedená zařízení mají spíše jen lokální charakter a využití směsného komunálního odpadu v těchto zařízeních je v poměru k produkci na území kraje zanedbatelné.

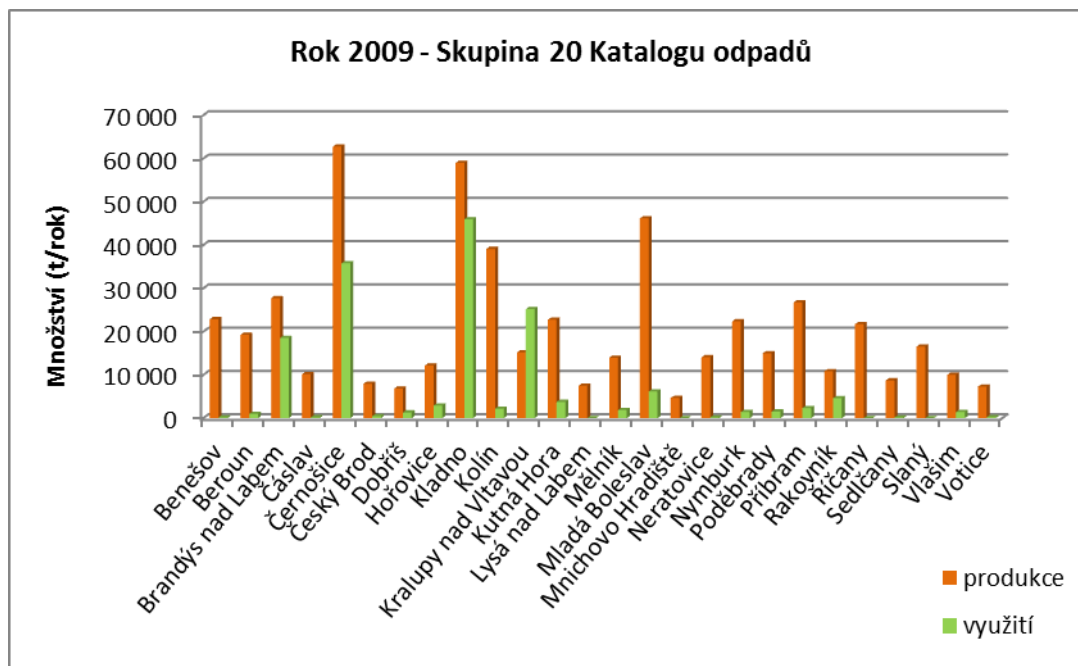
Provozovatel	Adresa provozovny	Kód zařízení/ popis technologie	Množství odpadu upraveného v roce 2011
Bio Servis Benešov spol. s r.o.	Areál skládky Příbyšice Neveklov	R12/R1 MBÚ/Anaerobní digesce	R12 – 7 717,46 t R1 - 53,94 t
.A.S.A., spol. s r.o.	Úholičky 215 Velké Přílepy	R1 Linka na výrobu tuhých alternativních paliv	33,18 t
Nemocnice Rudolfa a Stefanie Benešov, a.s., nemocnice Sředo	Máchova 400 Benešov	R1 Spalovna s využitím energie	1,58 t

Graf č. 13: Produkce a využívání odpadů na území jednotlivých ORP Středočeského kraje v roce 2008.



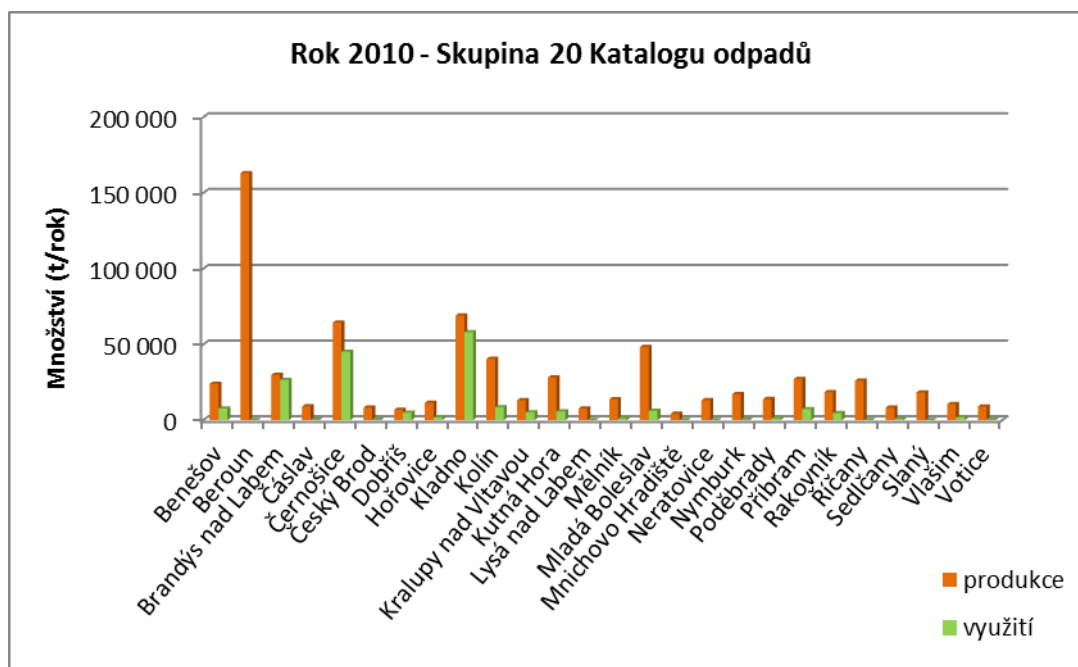
Graf znázorňuje využití opadů sk. 20 Katalogu odpadů na území Středočeského kraje v členění dle jednotlivých ORP v roce 2008.

Graf č. 14: Produkce a využívání odpadů na území jednotlivých ORP Středočeského kraje v letech 2009.



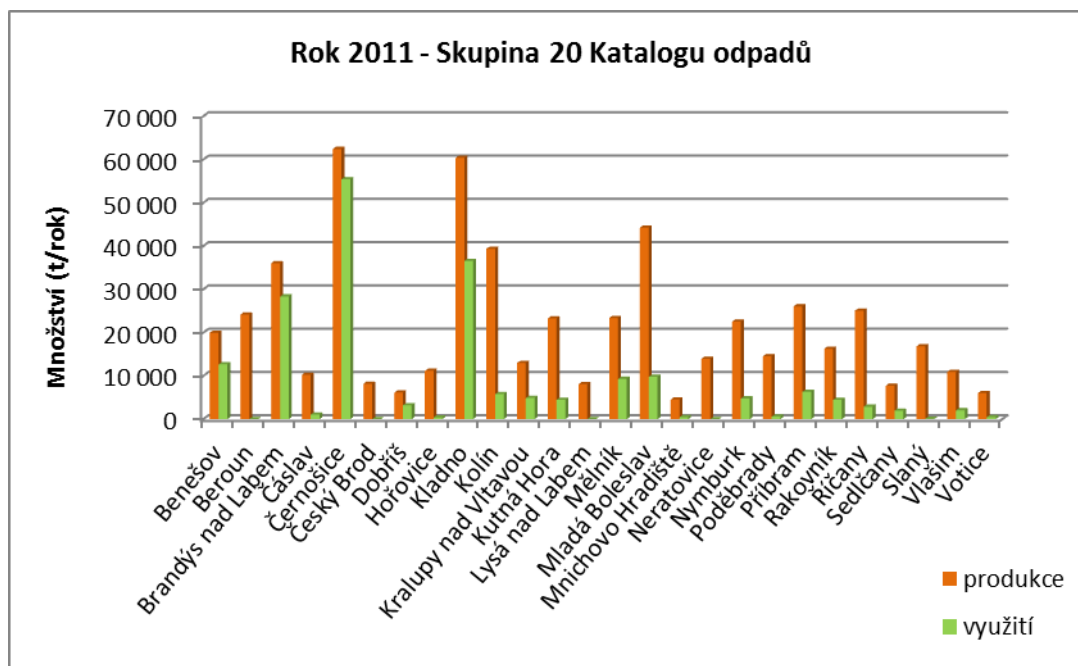
Graf znázorňuje využití opadů sk. 20 Katalogu odpadů na území Středočeského kraje v členění dle jednotlivých ORP v roce 2009.

Graf č. 15: Produkce a využívání odpadů na území jednotlivých ORP Středočeského kraje v letech 2010.



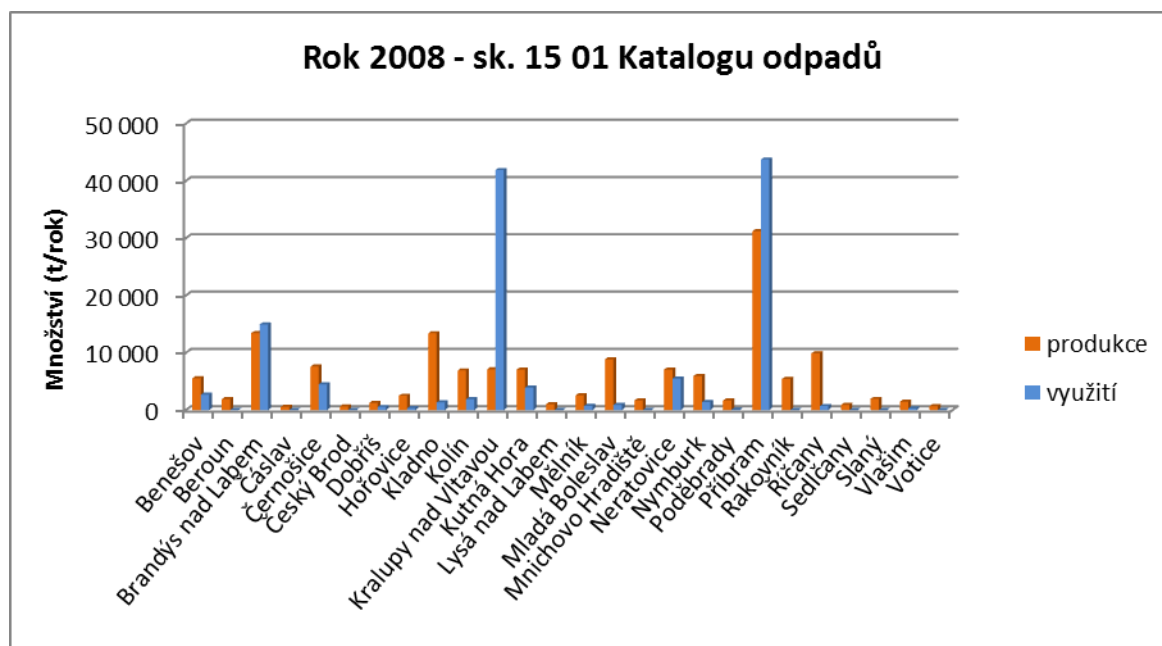
Graf znázorňuje využití opadů sk. 20 Katalogu odpadů na území Středočeského kraje v členění dle jednotlivých ORP v roce 2010.

Graf č. 16: Produkce a využívání odpadů na území jednotlivých ORP Středočeského kraje v letech 2011.



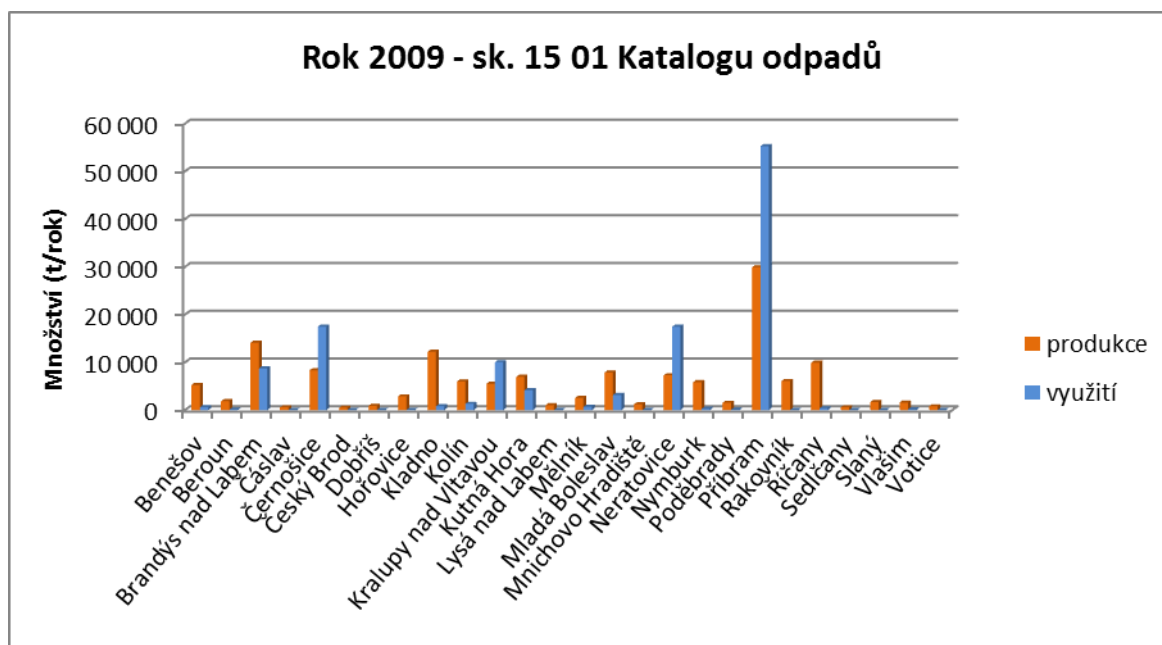
Graf znázorňuje využití opadů sk. 20 Katalogu odpadů na území Středočeského kraje v členění dle jednotlivých ORP v roce 2011.

Graf č. 17: Produkce a využívání obalových odpadů na území jednotlivých ORP Středočeského kraje v roce 2008.



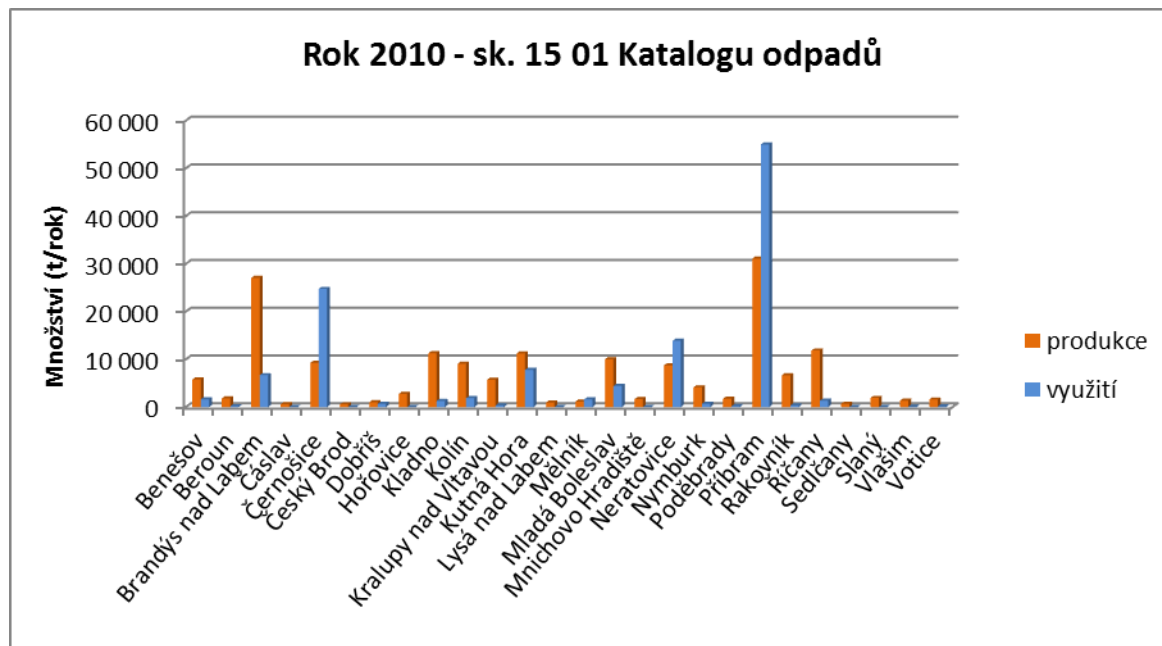
Graf znázorňuje využití opadů sk. 15 01 Katalogu odpadů na území Středočeského kraje v členění dle jednotlivých ORP v roce 2008.

Graf č. 18: Produkce a využívání obalových odpadů na území jednotlivých ORP Středočeského kraje v roce 2009.



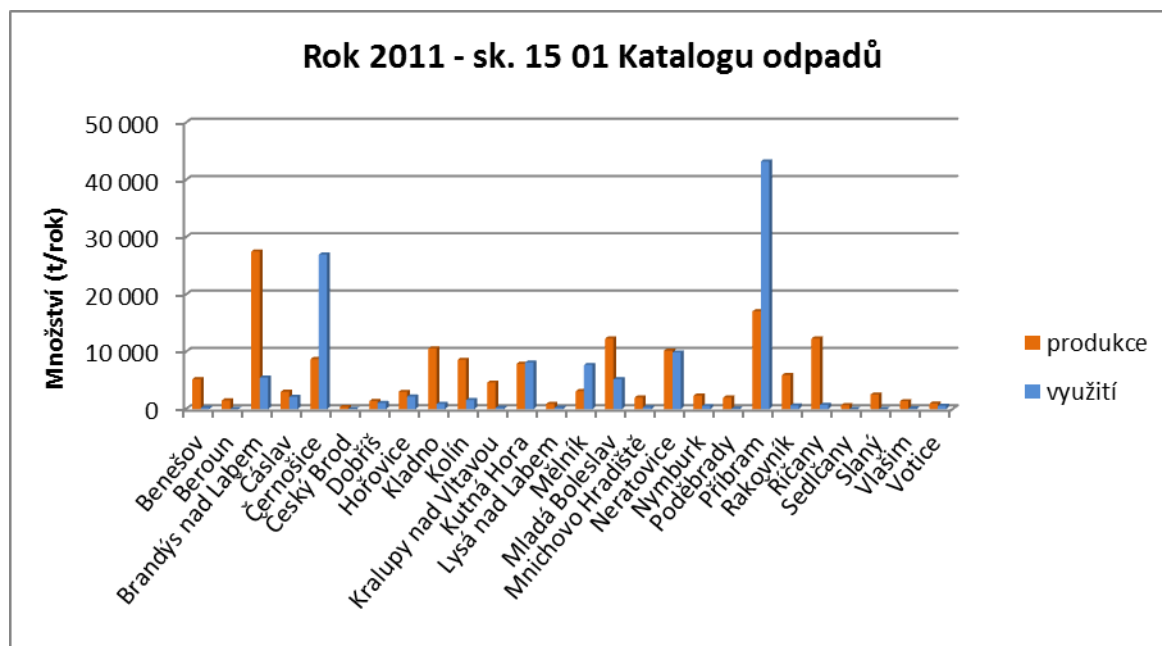
Graf znázorňuje využití opadů sk. 15 01 Katalogu odpadů na území Středočeského kraje v členění dle jednotlivých ORP v roce 2009.

Graf č. 19: Produkce a využívání obalových odpadů na území jednotlivých ORP Středočeského kraje v roce 2010.



Graf znázorňuje využití opadů sk. 15 01 Katalogu odpadů na území Středočeského kraje v členění dle jednotlivých ORP v roce 2010.

Graf č. 20: Produkce a využívání obalových odpadů na území jednotlivých ORP Středočeského kraje v roce 2011.

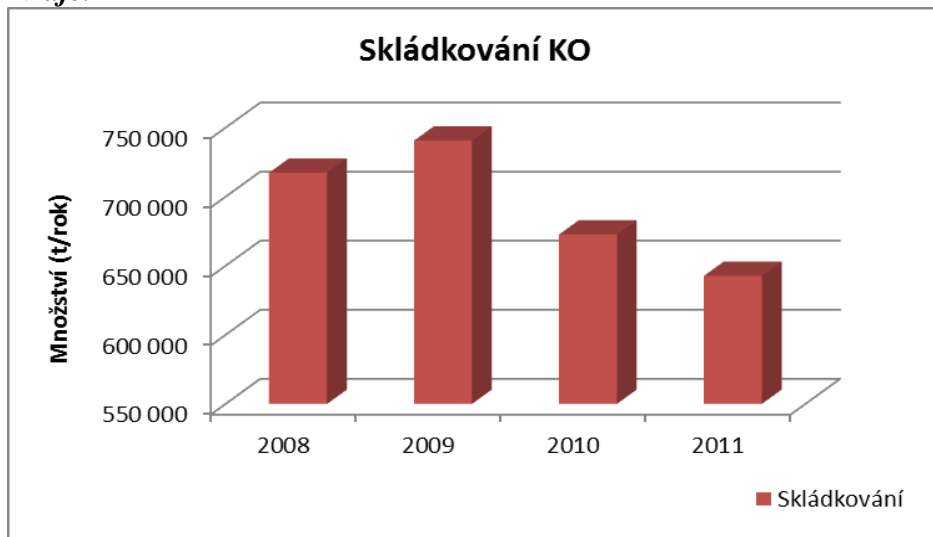


Graf znázorňuje využití opadů sk. 15 01 Katalogu odpadů na území Středočeského kraje v členění dle jednotlivých ORP v roce 2011.

3.1 Odstraňování odpadů

Hlavní podíl na odstraňování komunálních odpadů na území kraje zaujímá skládkování.

Graf č. 21: Množství komunálních odpadů ukládaných na skládky na území Středočeského kraje.



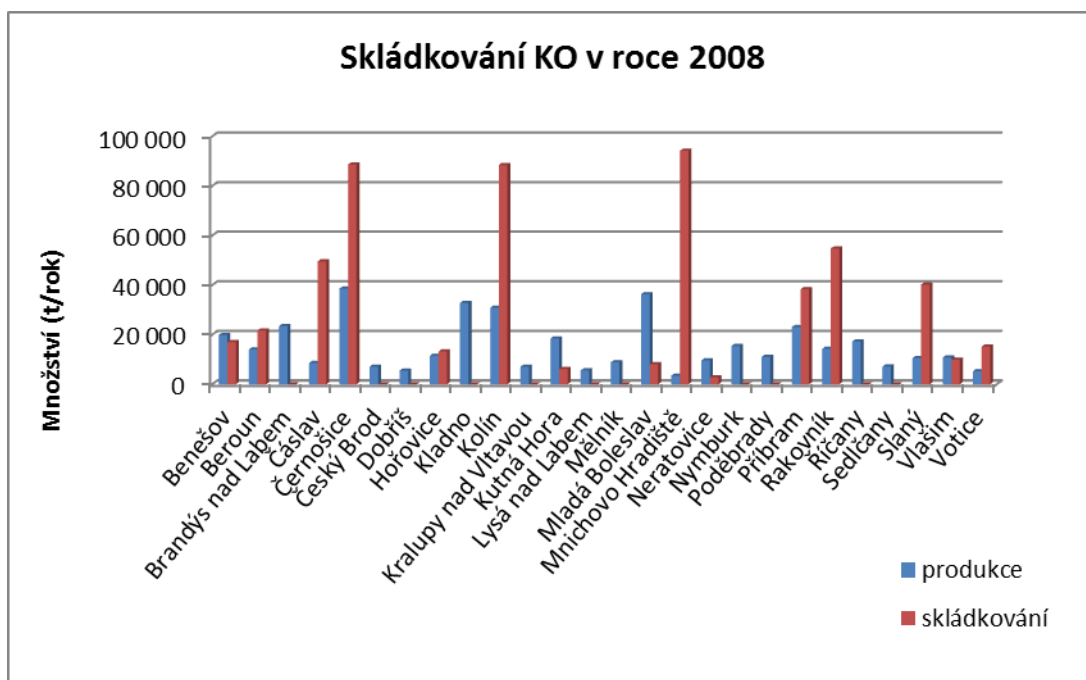
Graf znázorňuje množství komunálních odpadů (sk. 20 a 15 01 Katalogu odpadů) ukládaných na skládky na území Středočeského kraje v letech 2008 až 2011. Z grafu je patrný výrazně klesající trend, který je způsoben zejména uzavíráním skládky na území ORP Rakovník. V roce 2008 bylo celkem na území Středočeského kraje odstraněno skládkováním více než 700 tis. t komunálních odpadů, v roce 2011 již jen necelých 650 tis. t odpadů.

Graf č. 22: Množství směšného komunálního odpadu ukládaného na skládky na území Středočeského kraje.



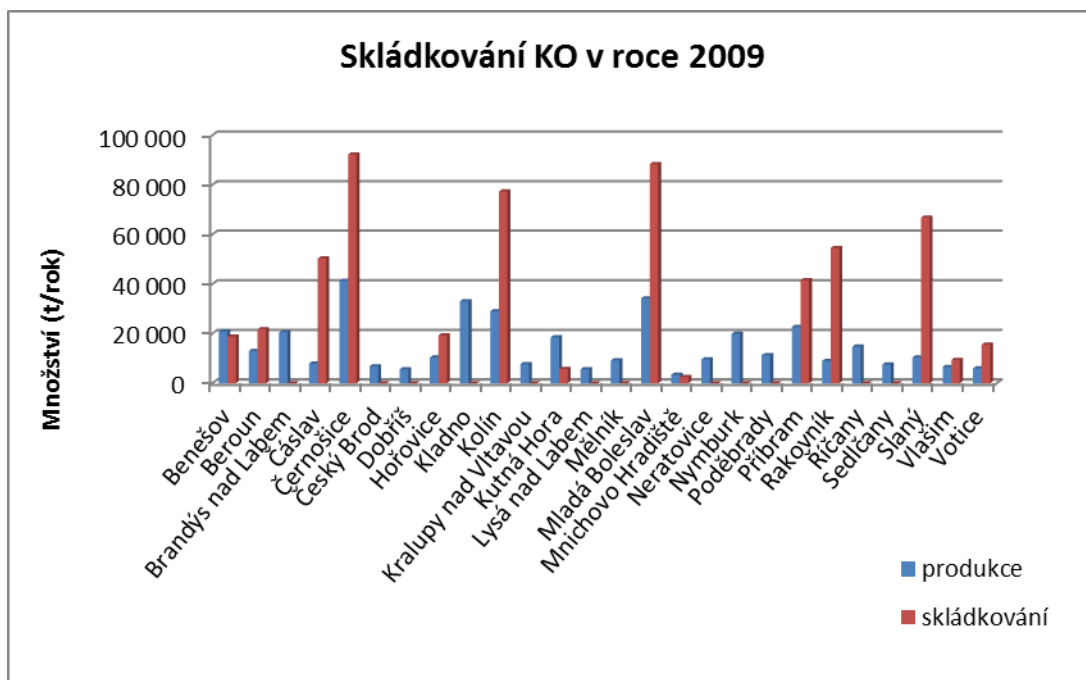
Graf znázorňuje množství směšného komunálního odpadu ukládaného na skládky na území Středočeského kraje v letech 2008 až 2011. Z grafu je patrný výrazně klesající trend.

Graf č. 23: Produkce a skládkování komunálních odpadů (sk. 20 a 15 01 Katalogu odpadů) na území jednotlivých ORP Středočeského kraje v roce 2008.



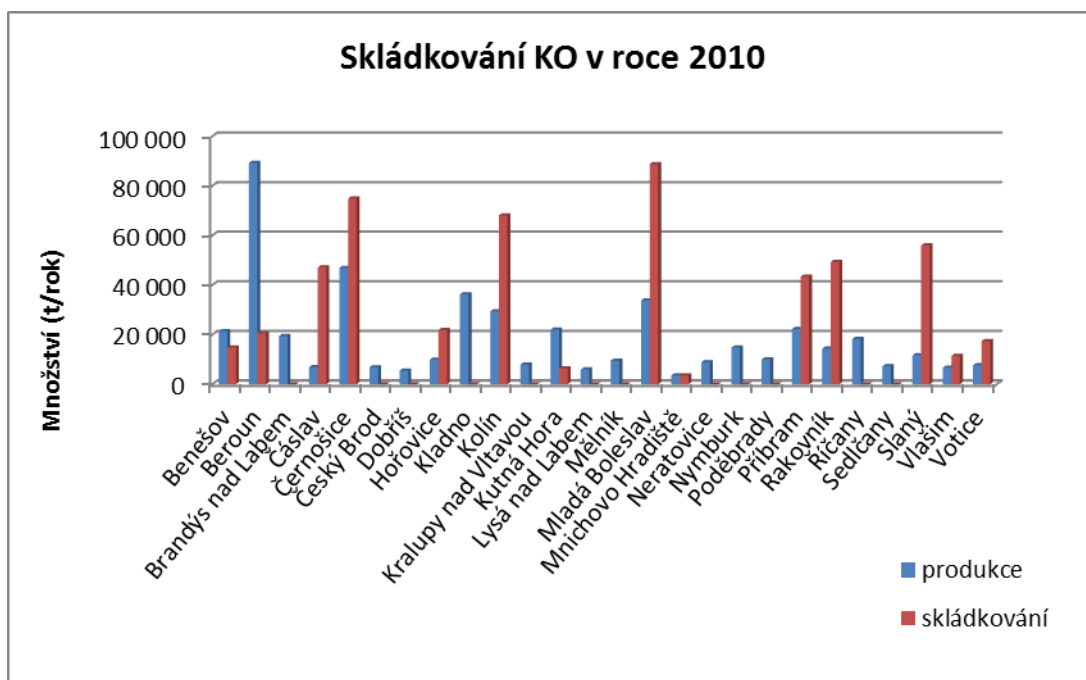
Graf znázorňuje množství komunálních odpadů (sk. 20 a 15 01 Katalogu odpadů) ukládaných na skládky na území Středočeského kraje v členění dle jednotlivých ORP v roce 2008.

Graf č. 24: Produkce a skládkování komunálních odpadů (sk. 20 a 15 01 Katalogu odpadů) na území jednotlivých ORP Středočeského kraje v roce 2009.



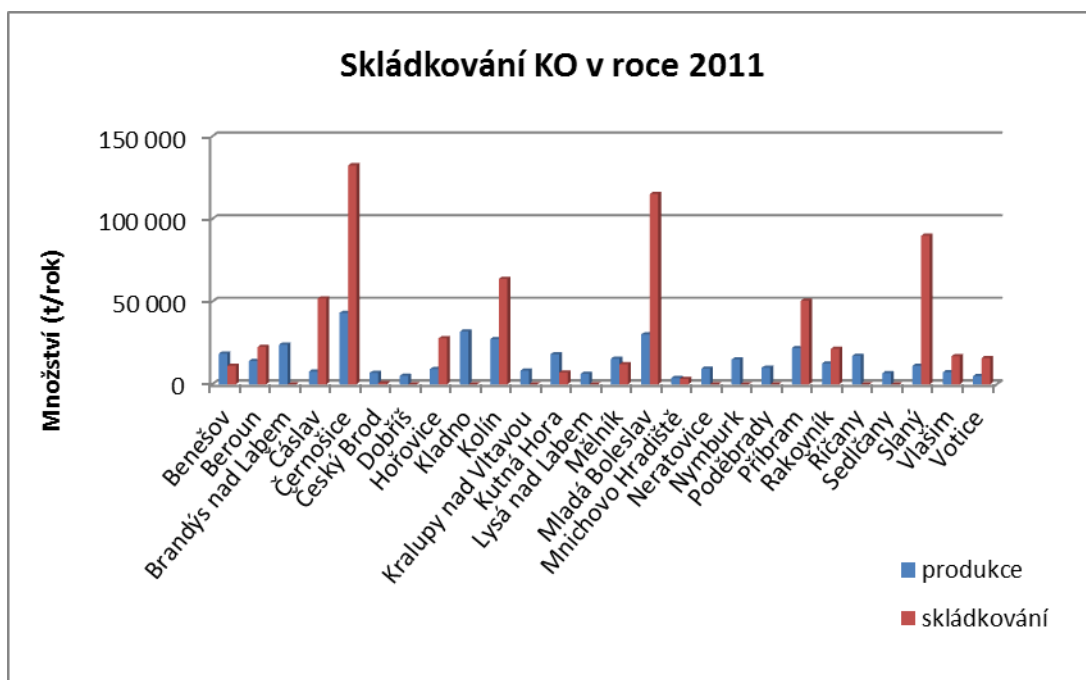
Graf znázorňuje množství komunálních odpadů (sk. 20 a 15 01 Katalogu odpadů) ukládaných na skládky na území Středočeského kraje v členění dle jednotlivých ORP v roce 2009.

Graf č. 25: Produkce a skládkování komunálních odpadů (sk. 20 a 15 01 Katalogu odpadů) na území jednotlivých ORP Středočeského kraje v roce 2010.



Graf znázorňuje množství komunálních odpadů (sk. 20 a 15 01 Katalogu odpadů) ukládaných na skládky na území Středočeského kraje v členění dle jednotlivých ORP v roce 2010.

Graf č. 26: Produkce a skládkování komunálních odpadů (sk. 20 a 15 01 Katalogu odpadů) na území jednotlivých ORP Středočeského kraje v roce 2011.



Graf znázorňuje množství komunálních odpadů (sk. 20 a 15 01 Katalogu odpadů) ukládaných na skládky na území Středočeského kraje v členění dle jednotlivých ORP v roce 2011.

4 Závěr

Cílem zpracování „Analýzy produkce komunálních odpadů na území jednotlivých ORP Středočeského kraje“ bylo vypracovat analýzu, která umožní porovnat množství produkovaných odpadů v jednotlivých ORP a množství odpadů, které jsou na území ORP využity nebo odstraněny. Získaná data poskytují základní přehled o toku KO na území Středočeského kraje.

Evidovaná produkce komunálních odpadů od roku 2008 mírně klesá (2011/2008 pokles o 1%). Při posouzení produkce komunálních odpadů dle jednotlivých ORP je nejvyšší produkce KO v roce 2011 vykazována na území ORP Černošice, ORP Kladno a ORP Brandýs nad Labem. Naopak nejnižší je evidována v roce 2011 na území ORP Votice, ORP Dobříš a ORP Sedlčany.

Komunální odpady jsou tvořeny odpady zařazenými ve sk. 20 Katalogu odpadů a sk. 15 01 Katalogu odpadů. Hlavní podíl zaujímají odpady sk. 20 Katalogu odpadů, jejich hlavními producenty jsou obce (resp. občané obcí). Celková produkce odpadů sk. 20 činila v roce 2011 cca 575,9 tis. t odpadů (vč. odpadu kat. č. 20 03 04), z toho 410,9 tis. t odpadů pocházelo z obcí. Odlišný případ je u produkce odpadů sk. 15 01 Katalogu odpadů, kde bylo v roce 2011 na území Středočeského kraje vyprodukováno 155,8 tis. t odpadů, ale z toho jen 19,8 tis. t bylo produkováno obcemi.

Převažujícím způsobem nakládání s komunálními odpady na území kraje je skládkování. V roce 2011 bylo ve Středočeském kraji zaskládkováno celkem 852,9 tis. t odpadů, z toho 642,7 tis. t komunálních odpadů. Nejvyšší množství tohoto odpadu bylo v roce 2011 skládkováno na území ORP Černošice, ORP Kolín, ORP Mladá Boleslav a ORP Příbram, z toho nejvíce bylo zaskládkováno na území ORP Černošice, kde se nacházejí mj. 2 velké skládky – skládka Řevnice a Úholičky. Naopak na území 9 ORP se žádné skládky nenacházejí a tudíž je zde evidováno nulové množství odpadů uložených na skládky.

Část produkovaných komunálních odpadů je na území využívána. Kapacity zařízení na třídění a zpracování obalových materiálů provozovaných na území kraje jsou spíše dostačující - celková produkce obalových odpadů sk. 15 01 činila v roce 2011 cca 155 tis. t, upraveno nebo využito bylo 117,8 tis. t. Problematickou oblastí je využití odpadů sk. 20 Katalogu odpadů, kde produkce je z většiny tvořena je směsným komunálním odpadem. V roce 2011 činila produkce odpadů sk. 20 Katalogu odpadů 554,7 tis. t odpadů, ale jen 196,2 tis. t odpadů bylo na území kraje upraveno nebo využito.

Za účelem zvyšování využití směsného komunálního odpadu a snižování podílu skládkovaných komunálních bioodpadů zadal Středočeský kraj v roce 2010 zpracování studie, jejíž základem bylo navrhnout na základě analýzy současného stavu odpadového hospodářství ve Středočeském kraji takový systém nakládání s komunálními odpady, který dlouhodobě zajistí plnění závazných ustanovení POH ČR, kraje i jednotlivých měst a v současně bude environmentálně i sociálně únosný.

Problematické oblasti:

- **Dovoz odpadů za účelem skládkování na území Středočeského kraje**
 - Na území Středočeského kraje je provozováno několik velkých skládek odpadů, což má za následek dovoz odpadů do Středočeského kraje za účelem skládkování. Vzhledem k tomu, že v rámci Vyhodnocení plnění POH SK se porovnává množství vyprodukovaných odpadů na území kraje s množstvím odpadů uložených na skládku (bez ohledu, zda tyto odpady byly vyprodukovány na území kraje), je podíl odpadů uložených na skládky ve Středočeském kraji vyšší než 100%. Odpady jsou do Středočeského kraje dováženy zejména z Hlavního města Prahy.
- **Neexistence zařízení na využívání směsného komunálního odpadu**
 - Směsný komunální odpad je z hlediska množství majoritním odpadem komunálních odpadů. Jeho podíl na celkové produkci komunálních odpadů přesahuje 70%, v některých obcích se podílí měrou až 90 %. Ročně je na území Středočeského kraje vyprodukováno více než 380 tis. t tohoto odpadu, který z většiny končí na skládkách na území Středočeského kraje (část i mimo kraj), dále více než 150 tis. t je do kraje přivezeno za účelem uložení na skládku.

Návrh variant

A. Varianta nulového zasahování

Kraj nebude zasahovat do práv a povinností jednotlivých původců odpadů ani zpracovatelů odpadů působících na území kraje. Bude pouze shromažďovat informace o aktuální situaci v odpadovém hospodářství na území kraje, které bude pravidelně zveřejňovat. Tato databáze informací bude sloužit jako jeden ze základních podkladů pro činnost původců a zpracovatelů odpadů.

B. Varianta podpory maximální separace KO

V rámci této varianty bude kraj všemi možnými prostředky podporovat separaci komunálních odpadů přímo u občanů a dále bude podporovat dovybavení území zařízeními na dotřídění a následné využití odpadů. Realizace této varianty podpoří separaci odpadů a jejich následné materiálové využití.

C. Varianta podpory maximální separace KO s podporou výstavby zařízení na energetické využití směsného komunálního odpadu.

Varianta C předpokládá maximální možnou podporu separování komunálních odpadů přímo u občanů a následnou podporu dovybavení území zařízeními na doseparování a následné využití odděleně sesbíraných odpadů. Varianta dále předpokládá podporu vybudování zařízení na přímé využití směsného komunálního odpadu.

5 Tabulková část

5.1 Produkce odpadů

Tabulka 5.1a: Produkce komunálních odpadů na území jednotlivých ORP Středočeského kraje v roce 2008.

ORP	Počet obyvatel	A00 [t] / A00 na 1 obyvatele v kg										
		20	2001	200101	200102	200139	200140	200201	200202	2003	200301	200307
Benešov	55 582	21 043,88	375,50	110,10	15,55	138,96	1,18	143,06	37,71	20 476,54	19 880,85	525,94
		378,61	6,76	1,98	0,28	2,50	0,02	2,57	0,68	368,40	357,69	9,46
Beroun	54 706	20 158,42	3 992,08	2 779,81	384,63	531,08	106,12	1 455,79	0,00	14 680,13	14 004,65	587,53
		368,49	72,97	50,81	7,03	9,71	1,94	26,61	0,00	268,35	256,00	10,74
Brandýs nad Labem	83 386	30 697,01	2 645,62	1 210,55	468,70	481,19	274,45	1 024,06	0,00	27 024,07	23 467,10	2 426,48
		368,13	31,73	14,52	5,62	5,77	3,29	12,28	0,00	324,08	281,43	29,10
Čáslav	24 840	10 361,82	783,25	254,53	286,38	208,36	0,92	477,66	0,00	8 970,61	8 629,49	338,54
		417,14	31,53	10,25	11,53	8,39	0,04	19,23	0,00	361,14	347,40	13,63
Černošice	112 211	57 974,52	5 048,68	1 936,86	1 116,68	1 046,91	239,26	2 922,40	8 304,00	41 683,98	45 799,29	2 367,59
		516,66	44,99	17,26	9,95	9,33	2,13	26,04	74,00	371,48	408,15	21,10
Český Brod	18 141	8 164,51	564,45	233,60	187,21	125,97	6,00	150,67	2,10	7 415,89	7 112,21	258,78
		450,06	31,11	12,88	10,32	6,94	0,33	8,31	0,12	408,79	392,05	14,27
Dobříš	20 129	7 744,24	891,22	352,86	246,53	145,06	32,88	118,98	1 097,00	5 612,96	5 531,48	80,44
		384,73	44,28	17,53	12,25	7,21	1,63	5,91	54,50	278,85	274,80	4,00
Hořovice	28 235	13 163,51	438,79	206,85	19,34	95,38	30,01	654,75	24,44	12 045,53	12 940,40	341,05
		466,21	15,54	7,33	0,69	3,38	1,06	23,19	0,87	426,62	458,31	12,08
Kladno	119 161	40 595,16	4 578,55	2 180,55	845,76	1 284,04	58,00	978,50	1 189,49	33 848,62	32 807,86	242,95
		340,68	38,42	18,30	7,10	10,78	0,49	8,21	9,98	284,06	275,32	2,04
Kolín	78 125	44 861,92	2 644,99	574,08	365,22	294,26	1 174,55	5 731,16	402,00	36 054,59	30 912,65	4 296,37
		574,23	33,86	7,35	4,68	3,77	15,03	73,36	5,15	461,50	395,68	54,99
Kralupy nad Vltavou	28 476	19 292,35	6 166,93	5 418,58	168,95	127,63	93,48	350,17	0,00	12 774,56	7 089,92	3 206,07
		677,50	216,57	190,29	5,93	4,48	3,28	12,30	0,00	448,61	248,98	112,59
Kutná Hora	50 010	22 335,41	1 105,68	597,84	180,73	146,60	23,97	1 576,48	0,00	19 627,38	18 422,73	946,33
		446,62	22,11	11,95	3,61	2,93	0,48	31,52	0,00	392,47	368,38	18,92

ORP	Počet obyvatel	A00 [t] / A00 na 1 obyvatele v kg										
		20	2001	200101	200102	200139	200140	200201	200202	2003	200301	200307
Lysá nad Labem	20 843	7 583,75	150,67	16,11	12,84	15,43	0,00	276,24	0,00	7 156,85	5 600,67	1 543,42
		363,85	7,23	0,77	0,62	0,74	0,00	13,25	0,00	343,37	268,71	74,05
Mělník	41 918	13 637,17	1 159,08	550,14	264,69	245,99	42,96	407,84	253,70	11 812,99	8 870,55	1 593,30
		325,33	27,65	13,12	6,31	5,87	1,03	9,73	6,05	281,81	211,62	38,01
Mladá Boleslav	107 137	49 165,71	4 030,77	1 494,25	912,78	872,34	45,04	590,54	20,48	44 514,66	36 336,92	6 154,32
		458,91	37,62	13,95	8,52	8,14	0,42	5,51	0,19	415,49	339,16	57,44
Mnichovo Hradiště	16 226	5 103,09	618,66	129,55	162,02	108,14	40,59	263,24	215,98	3 890,51	3 451,26	348,89
		314,50	38,13	7,98	9,99	6,66	2,50	16,22	13,31	239,77	212,70	21,50
Neratovice	29 655	15 500,78	662,81	461,18	81,79	75,67	13,09	265,97	1 309,00	13 243,00	9 654,57	3 507,04
		522,70	22,35	15,55	2,76	2,55	0,44	8,97	44,14	446,57	325,56	118,26
Nymburk	37 658	17 244,34	1 044,25	712,24	131,29	114,55	57,14	159,29	17,60	16 010,79	15 491,58	453,08
		457,92	27,73	18,91	3,49	3,04	1,52	4,23	0,47	425,16	411,38	12,03
Poděbrady	29 798	14 188,04	607,06	439,39	23,91	19,79	75,42	618,34	12,90	12 949,75	11 072,32	1 850,93
		476,14	20,37	14,75	0,80	0,66	2,53	20,75	0,43	434,58	371,58	62,12
Příbram	69 555	26 804,09	3 147,51	1 994,55	500,24	383,91	93,51	8,86	0,00	23 637,97	23 110,30	468,54
		385,37	45,25	28,68	7,19	5,52	1,34	0,13	0,00	339,85	332,26	6,74
Rakovník	54 693	15 818,93	893,27	186,58	409,44	69,79	29,51	32,20	119,46	14 774,00	14 244,77	528,25
		289,23	16,33	3,41	7,49	1,28	0,54	0,59	2,18	270,13	260,45	9,66
Říčany	52 098	23 046,58	2 517,70	169,73	1 554,33	328,77	44,96	479,97	97,68	19 889,26	17 305,78	1 926,47
		442,37	48,33	3,26	29,84	6,31	0,86	9,21	1,88	381,77	332,18	36,98
Sedlčany	22 030	8 142,94	833,72	276,61	270,48	250,96	32,72	39,58	2,25	7 236,14	7 190,14	46,00
		369,63	37,85	12,56	12,28	11,39	1,49	1,80	0,10	328,47	326,38	2,09
Slaný	38 214	16 135,35	2 235,67	1 519,36	320,21	327,32	7,38	1,73	0,00	13 863,97	10 618,67	2 041,66
		422,24	58,50	39,76	8,38	8,57	0,19	0,05	0,00	362,80	277,87	53,43
Vlašim	25 826	16 831,00	87,61	51,01	15,25	12,05	0,00	1 294,95	0,00	15 124,95	10 859,68	2 994,28
		651,71	3,39	1,98	0,59	0,47	0,00	50,14	0,00	585,65	420,49	115,94
Votice	12 038	6 487,08	65,31	51,10	0,00	0,00	0,00	398,49	0,00	5 903,23	5 255,00	585,61
		538,88	5,43	4,25	0,00	0,00	0,00	33,10	0,00	490,38	436,53	48,65

*Pozn.: Počet obyvatel k 31.12.2008.

Tabulka 5.1b: *Produkce komunálních odpadů na území jednotlivých ORP Středočeského kraje v roce 2009.*

ORP	Počet obyvatel	A00 [t] / A00 na 1 obyvatele v kg										
		20	2001	200101	200102	200139	200140	200201	200202	2003	200301	200307
Benešov	56 097	23 632,52	359,09	69,46	37,60	113,77	7,00	1 078,38	4,39	22 180,66	20 869,93	515,95
		421,28	6,40	1,24	0,67	2,03	0,12	19,22	0,08	395,40	372,03	9,20
Beroun	55 428	20 545,40	4 636,72	3 141,11	307,25	726,13	95,56	1 010,61	0,00	14 869,45	13 075,00	422,94
		370,67	83,65	56,67	5,54	13,10	1,72	18,23	0,00	268,27	235,89	7,63
Brandýs nad Labem	87 006	32 463,10	2 555,75	1 543,22	400,17	430,22	42,16	483,04	0,00	29 420,64	20 648,26	2 598,41
		373,11	29,37	17,74	4,60	4,94	0,48	5,55	0,00	338,14	237,32	29,86
Čáslav	24 997	10 266,83	820,06	279,71	268,26	259,15	1,96	664,98	0,00	8 726,13	7 957,43	527,36
		410,72	32,81	11,19	10,73	10,37	0,08	26,60	0,00	349,09	318,34	21,10
Černošice	116 730	70 330,65	5 109,33	2 169,35	1 173,98	1 103,27	160,78	10 318,60	1 900,91	52 985,91	41 315,69	3 255,47
		602,51	43,77	18,58	10,06	9,45	1,38	88,40	16,28	453,92	353,94	27,89
Český Brod	18 422	8 146,80	562,05	227,69	162,42	151,75	7,00	193,97	0,00	7 390,78	6 843,12	334,99
		442,23	30,51	12,36	8,82	8,24	0,38	10,53	0,00	401,19	371,46	18,18
Dobříš	20 393	6 847,81	998,41	343,52	255,37	243,32	38,08	81,05	0,00	5 765,10	5 703,26	48,64
		335,79	48,96	16,84	12,52	11,93	1,87	3,97	0,00	282,70	279,67	2,39
Hořovice	28 393	13 140,33	216,33	39,98	42,10	97,71	2,06	824,75	206,49	11 890,62	10 421,97	330,75
		462,80	7,62	1,41	1,48	3,44	0,07	29,05	7,27	418,79	367,06	11,65
Kladno	120 239	59 801,49	5 041,14	2 676,77	837,49	1 234,47	98,28	2 432,69	15 673,87	36 653,79	33 055,95	493,98
		497,36	41,93	22,26	6,97	10,27	0,82	20,23	130,36	304,84	274,92	4,11
Kolín	78 734	50 871,20	1 824,37	961,53	215,12	385,53	131,16	2 194,39	63,08	46 789,36	29 055,76	4 693,40
		646,11	23,17	12,21	2,73	4,90	1,67	27,87	0,80	594,27	369,04	59,61
Kralupy nad Vltavou	29 305	15 451,70	2 417,85	1 790,15	81,58	116,24	123,72	329,01	8,02	12 692,61	7 719,02	3 434,48
		527,27	82,51	61,09	2,78	3,97	4,22	11,23	0,27	433,12	263,40	117,20
Kutná Hora	49 942	22 946,61	1 011,61	512,43	178,53	185,45	1,50	1 561,16	7,34	20 350,08	18 583,25	1 404,34
		459,47	20,26	10,26	3,57	3,71	0,03	31,26	0,15	407,47	372,10	28,12
Lysá nad Labem	21 482	7 492,67	197,06	32,30	15,98	32,22	2,10	191,60	0,00	7 104,01	5 681,10	1 413,01
		348,79	9,17	1,50	0,74	1,50	0,10	8,92	0,00	330,70	264,46	65,78
Mělník	42 176	14 839,06	1 671,90	524,89	228,94	268,86	574,47	466,54	324,60	12 361,17	9 251,47	1 182,49
		351,84	39,64	12,45	5,43	6,37	13,62	11,06	7,70	293,09	219,35	28,04

ORP	Počet obyvatel	A00 [t] / A00 na 1 obyvatele v kg										
		20	2001	200101	200102	200139	200140	200201	200202	2003	200301	200307
Mladá Boleslav	106 848	47 078,02	3 782,13	1 579,96	774,43	876,54	61,43	1 245,63	60,95	41 979,69	34 245,14	5 121,07
		440,61	35,40	14,79	7,25	8,20	0,57	11,66	0,57	392,89	320,50	47,93
Mnichovo Hradiště	16 293	5 453,35	450,24	142,33	119,06	165,25	11,47	8,01	18,64	4 596,29	3 476,22	99,89
		334,71	27,63	8,74	7,31	10,14	0,70	0,49	1,14	282,10	213,36	6,13
Neratovice	29 849	14 407,79	669,95	300,31	33,87	46,89	114,44	269,30	0,00	13 448,51	9 588,26	3 419,61
		482,69	22,44	10,06	1,13	1,57	3,83	9,02	0,00	450,55	321,23	114,56
Nymburk	37 963	22 480,17	1 111,95	573,65	238,80	181,47	50,50	264,64	1,69	21 089,97	19 958,14	987,50
		592,16	29,29	15,11	6,29	4,78	1,33	6,97	0,04	555,54	525,73	26,01
Poděbrady	29 921	15 027,32	899,66	502,45	59,35	55,81	82,14	526,89	0,00	13 750,76	11 333,03	2 351,43
		502,23	30,07	16,79	1,98	1,87	2,75	17,61	0,00	459,57	378,77	78,59
Příbram	69 545	26 820,07	3 122,89	1 613,84	635,50	628,98	72,40	203,06	0,00	23 486,45	22 732,16	618,95
		385,65	44,90	23,21	9,14	9,04	1,04	2,92	0,00	337,72	326,87	8,90
Rakovník	54 959	11 013,67	662,00	158,71	137,37	73,91	89,31	5,96	1 011,23	9 333,16	8 990,10	77,02
		200,40	12,05	2,89	2,50	1,34	1,63	0,11	18,40	169,82	163,58	1,40
Říčany	54 210	23 581,76	2 247,34	123,41	1 095,71	196,16	49,09	904,84	0,00	20 390,74	14 770,53	2 645,52
		435,01	41,46	2,28	20,21	3,62	0,91	16,69	0,00	376,14	272,47	48,80
Sedlčany	22 131	8 742,42	817,93	411,74	169,52	186,25	47,20	176,25	12,25	7 667,06	7 612,14	23,11
		395,03	36,96	18,60	7,66	8,42	2,13	7,96	0,55	346,44	343,96	1,04
Slaný	38 476	19 891,94	2 197,74	1 380,98	371,84	371,96	1,70	74,63	533,86	17 084,65	5 977,80	1 991,13
		517,00	57,12	35,89	9,66	9,67	0,04	1,94	13,88	444,03	155,36	51,75
Vlašim	25 835	10 461,95	51,90	35,47	37,60	0,21	0,00	658,95	0,00	9 501,21	10 454,23	2 165,34
		404,95	2,01	1,37	1,46	0,01	0,00	25,51	0,00	367,77	404,65	83,81
Votice	12 159	7 315,80	108,31	99,97	307,25	0,03	0,00	382,38	1,74	6 695,22	6 608,13	537,32
		601,68	8,91	8,22	25,27	0,00	0,00	31,45	0,14	550,64	543,48	44,19

*Pozn.: Počet obyvatel k 31.12.2009.

Tabulka 5.1c: *Produkce komunálních odpadů na území jednotlivých ORP Středočeského kraje v roce 2010.*

ORP	Počet obyvatel	A00 [t] / A00 na 1 obyvatele v kg										
		20	2001	200101	200102	200139	200140	200201	200202	2003	200301	200307
Benešov	56 629	24 371,97	335,81	83,45	30,13	139,43	12,96	1 722,38	26,00	22 276,08	21 408,98	479,06
		430,38	5,93	1,47	0,53	2,46	0,23	30,42	0,46	393,37	378,06	8,46
Beroun	56 469	164 222,55	72 604,79	69 559,10	386,51	693,79	1 533,07	317,03	0,09	91 280,12	89 289,65	585,48
		2 908,19	1 285,75	1 231,81	6,84	12,29	27,15	5,61	0,00	1 616,46	1 581,22	10,37
Brandýs nad Labem	90 107	33 698,03	3 170,62	1 971,71	470,68	566,99	60,55	1 160,42	2 056,46	27 308,02	19 420,74	2 764,29
		373,98	35,19	21,88	5,22	6,29	0,67	12,88	22,82	303,06	215,53	30,68
Čáslav	25 095	9 363,81	693,63	230,87	219,23	228,00	9,29	713,47	0,00	7 916,63	6 954,69	467,00
		373,13	27,64	9,20	8,74	9,09	0,37	28,43	0,00	315,47	277,13	18,61
Černošice	120 990	70 462,32	5 220,91	2 215,29	1 136,40	1 442,16	51,12	5 924,50	1 905,82	57 403,42	46 891,84	3 536,94
		582,38	43,15	18,31	9,39	11,92	0,42	48,97	15,75	474,45	387,57	29,23
Český Brod	18 728	8 704,99	608,35	221,53	179,19	155,75	32,40	394,68	0,00	7 697,27	6 853,43	424,31
		464,81	32,48	11,83	9,57	8,32	1,73	21,07	0,00	411,00	365,95	22,66
Dobříš	20 763	6 884,62	854,80	323,72	222,02	179,67	54,77	216,24	0,00	5 813,57	5 521,20	39,66
		331,58	41,17	15,59	10,69	8,65	2,64	10,41	0,00	280,00	265,92	1,91
Hořovice	28 612	11 501,56	362,01	211,40	45,34	83,66	0,00	839,05	0,00	10 300,51	9 909,81	197,62
		401,98	12,65	7,39	1,58	2,92	0,00	29,32	0,00	360,01	346,35	6,91
Kladno	121 963	69 958,38	4 711,70	2 188,24	914,61	1 227,28	90,50	3 474,45	22 195,69	39 576,55	36 347,75	768,45
		573,60	38,63	17,94	7,50	10,06	0,74	28,49	181,99	324,50	298,02	6,30
Kolín	79 026	43 314,96	1 775,69	1 041,93	214,82	366,54	73,95	2 764,81	0,00	38 771,60	29 464,63	5 189,86
		548,11	22,47	13,18	2,72	4,64	0,94	34,99	0,00	490,62	372,85	65,67
Kralupy nad Vltavou	29 948	13 353,72	525,59	215,53	13,97	67,80	93,98	566,45	695,00	11 566,67	8 011,85	2 749,82
		445,90	17,55	7,20	0,47	2,26	3,14	18,91	23,21	386,23	267,53	91,82
Kutná Hora	49 909	28 350,73	1 045,88	461,88	208,53	226,87	34,40	3 303,03	0,00	23 995,99	22 008,52	1 419,57
		568,05	20,96	9,25	4,18	4,55	0,69	66,18	0,00	480,79	440,97	28,44
Lysá nad Labem	22 123	7 670,60	202,44	26,34	18,53	30,76	2,23	148,23	0,00	7 319,93	5 978,88	1 239,71
		346,72	9,15	1,19	0,84	1,39	0,10	6,70	0,00	330,87	270,26	56,04
Mělník	42 637	14 271,59	1 166,72	475,14	256,99	284,97	54,78	433,64	360,96	12 307,28	9 562,60	1 183,28
		334,72	27,36	11,14	6,03	6,68	1,28	10,17	8,47	288,65	224,28	27,75

ORP	Počet obyvatel	A00 [t] / A00 na 1 obyvatele v kg										
		20	2001	200101	200102	200139	200140	200201	200202	2003	200301	200307
Mladá Boleslav	106 455	49 244,52	6 317,03	2 484,29	880,55	2 286,92	31,35	1 714,46	0,00	41 205,15	33 798,97	4 932,03
		462,59	59,34	23,34	8,27	21,48	0,29	16,11	0,00	387,07	317,50	46,33
Mnichovo Hradiště	16 361	6 103,76	317,77	75,69	122,58	96,98	12,30	18,66	2,70	5 714,78	3 551,24	67,96
		373,07	19,42	4,63	7,49	5,93	0,75	1,14	0,17	349,29	217,06	4,15
Neratovice	30 043	13 223,11	398,52	217,68	19,52	44,74	81,05	342,77	0,00	12 457,88	8 871,88	3 458,26
		440,14	13,27	7,25	0,65	1,49	2,70	11,41	0,00	414,67	295,31	115,11
Nymburk	38 296	17 254,63	1 053,24	458,01	195,97	173,68	28,08	245,27	0,94	15 947,02	14 798,56	1 028,85
		450,56	27,50	11,96	5,12	4,54	0,73	6,40	0,02	416,41	386,43	26,87
Poděbrady	30 270	13 970,84	1 001,76	501,18	46,31	48,31	66,86	850,30	0,00	12 118,78	10 029,32	1 787,95
		461,54	33,09	16,56	1,53	1,60	2,21	28,09	0,00	400,36	331,33	59,07
Příbram	69 706	27 357,86	3 735,97	2 155,44	670,01	600,51	77,53	134,80	324,25	23 158,72	22 317,33	535,48
		392,47	53,60	30,92	9,61	8,61	1,11	1,93	4,65	332,23	320,16	7,68
Rakovník	55 641	18 601,47	982,30	144,17	381,21	92,20	45,68	449,01	1 920,98	15 249,18	14 414,24	658,82
		334,31	17,65	2,59	6,85	1,66	0,82	8,07	34,52	274,06	259,06	11,84
Říčany	56 296	27 634,09	2 145,86	116,48	1 043,11	117,63	11,60	2 100,65	0,00	23 347,47	18 328,26	2 618,25
		490,87	38,12	2,07	18,53	2,09	0,21	37,31	0,00	414,73	325,57	46,51
Sedlčany	22 109	8 308,49	803,86	236,29	276,87	233,93	53,73	126,07	11,50	7 326,87	7 261,05	55,45
		375,80	36,36	10,69	12,52	10,58	2,43	5,70	0,52	331,40	328,42	2,51
Slaný	38 806	21 669,04	2 465,17	1 412,31	432,46	507,71	1,62	186,78	807,87	18 205,04	11 707,86	1 825,90
		558,39	63,53	36,39	11,14	13,08	0,04	4,81	20,82	469,13	301,70	47,05
Vlašim	25 811	11 066,34	62,49	46,15	4,07	2,80	0,00	1 394,95	0,00	9 401,40	6 693,45	2 150,76
		428,75	2,42	1,79	0,16	0,11	0,00	54,04	0,00	364,24	259,33	83,33
Votice	12 212	11 312,63	141,65	137,50	0,00	0,10	0,00	361,16	0,00	10 662,56	7 672,46	597,02
		926,35	11,60	11,26	0,00	0,01	0,00	29,57	0,00	873,12	628,27	48,89

*Pozn.: Počet obyvatel k 31.12.2010.

Tabulka 5.1d: Produkce komunálních odpadů na území jednotlivých ORP Středočeského kraje v roce 2011, členěno na obce a firmy.

ORP	Počet obyvatel	A00 [t] / A00 na 1 obyvatele v kg										
		20	2001	200101	200102	200139	200140	200201	200202	2003	200301	200307
Benešov	57 341	20 382,78	410,31	119,89	33,94	100,11	65,85	257,67	0,00	19 704,87	18 588,93	665,47
		355,47	7,16	2,09	0,59	1,75	1,15	4,49	0,00	343,64	324,18	11,61
Beroun	57 162	24 987,48	7 769,53	6 126,44	383,51	959,84	52,82	887,28	0,00	16 283,72	14 128,08	640,09
		437,13	135,92	107,18	6,71	16,79	0,92	15,52	0,00	284,87	247,16	11,20
Brandýs nad Labem	93 274	39 639,68	4 184,20	2 436,41	440,06	910,38	60,16	3 033,62	89,84	32 331,25	24 060,03	3 439,33
		424,98	44,86	26,12	4,72	9,76	0,64	32,52	0,96	346,63	257,95	36,87
Čáslav	25 064	10 301,19	818,86	233,94	293,79	271,21	6,68	939,97	0,00	8 493,39	7 781,51	502,77
		411,00	32,67	9,33	11,72	10,82	0,27	37,50	0,00	338,87	310,47	20,06
Černošice	124 799	65 857,99	5 993,78	2 684,47	1 272,66	1 589,11	50,56	9 160,29	619,60	50 068,14	43 112,03	3 422,98
		527,71	48,03	21,51	10,20	12,73	0,41	73,40	4,96	401,19	345,45	27,43
Český Brod	19 262	8 465,61	591,19	206,13	154,30	168,61	25,00	390,26	0,00	7 484,16	6 886,96	297,05
		439,50	30,69	10,70	8,01	8,75	1,30	20,26	0,00	388,55	357,54	15,42
Dobříš	21 237	6 157,98	798,00	218,21	233,66	182,25	52,74	213,00	0,00	5 146,98	5 088,98	58,00
		289,96	37,58	10,27	11,00	8,58	2,48	10,03	0,00	242,36	239,63	2,73
Hořovice	28 894	11 195,94	377,83	182,34	71,91	92,40	0,00	1 171,50	0,00	9 646,61	9 221,45	225,88
		387,48	13,08	6,31	2,49	3,20	0,00	40,54	0,00	333,86	319,15	7,82
Kladno	119 859	61 062,90	4 295,01	1 534,84	988,12	1 408,56	87,01	3 356,72	17 816,62	35 594,55	31 887,38	1 535,34
		509,46	35,83	12,81	8,24	11,75	0,73	28,01	148,65	296,97	266,04	12,81
Kolín	79 549	42 336,25	1 570,60	826,63	180,20	413,54	91,08	3 866,99	0,00	36 898,66	27 322,84	5 698,57
		532,20	19,74	10,39	2,27	5,20	1,14	48,61	0,00	463,85	343,47	71,64
Kralupy nad Vltavou	30 429	13 292,06	528,53	132,90	20,05	99,78	139,30	414,73	0,00	12 302,81	8 269,24	2 976,60
		436,82	17,37	4,37	0,66	3,28	4,58	13,63	0,00	404,31	271,76	97,82
Kutná Hora	49 269	23 288,59	1 103,86	364,13	224,22	389,95	6,42	2 103,51	229,49	19 846,61	18 116,37	1 284,13
		472,68	22,40	7,39	4,55	7,91	0,13	42,69	4,66	402,82	367,70	26,06
Lysá nad Labem	22 876	8 080,93	232,00	26,49	30,67	34,37	0,00	284,65	0,00	7 564,27	6 376,57	1 140,50
		353,25	10,14	1,16	1,34	1,50	0,00	12,44	0,00	330,66	278,75	49,86
Mělník	43 323	23 730,69	4 571,58	3 795,18	265,52	307,83	41,32	548,89	256,91	18 343,66	15 516,18	1 136,46

ORP	Počet obyvatel	A00 [t] / A00 na 1 obyvatele v kg										
		20	2001	200101	200102	200139	200140	200201	200202	2003	200301	200307
		547,76	105,52	87,60	6,13	7,11	0,95	12,67	5,93	423,42	358,15	26,23
Mladá Boleslav	107 403	45 056,39	6 046,25	2 247,04	750,64	2 289,21	63,05	2 575,64	0,00	36 427,04	30 093,99	3 817,73
		419,51	56,29	20,92	6,99	21,31	0,59	23,98	0,00	339,16	280,20	35,55
Mnichovo Hradiště	16 333	8 093,13	318,71	77,57	106,00	109,97	9,28	17,13	9,76	7 678,20	3 774,70	152,26
		495,51	19,51	4,75	6,49	6,73	0,57	1,05	0,60	470,10	231,11	9,32
Neratovice	30 417	14 074,32	469,90	354,64	31,29	45,12	18,50	383,65	12,80	13 189,61	9 416,14	3 541,25
		462,71	15,45	11,66	1,03	1,48	0,61	12,61	0,42	433,63	309,57	116,42
Nymburk	38 974	22 596,01	6 331,74	5 599,19	190,82	152,21	30,99	221,86	0,00	16 035,66	14 974,69	961,17
		579,77	162,46	143,66	4,90	3,91	0,80	5,69	0,00	411,45	384,22	24,66
Poděbrady	30 402	14 566,00	973,89	359,50	49,38	51,63	43,38	1 535,09	0,00	12 057,02	10 091,39	1 786,96
		479,11	32,03	11,82	1,62	1,70	1,43	50,49	0,00	396,59	331,93	58,78
Příbram	70 166	26 159,62	3 542,65	1 924,59	603,67	784,10	48,13	9,76	12,91	22 589,86	21 938,97	527,21
		372,82	50,49	27,43	8,60	11,17	0,69	0,14	0,18	321,95	312,67	7,51
Rakovník	55 498	16 364,79	1 537,47	437,98	570,42	304,43	10,67	403,33	959,53	13 464,46	12 622,47	454,83
		294,87	27,70	7,89	10,28	5,49	0,19	7,27	17,29	242,61	227,44	8,20
Říčany	58 177	26 870,98	2 140,59	184,50	1 179,08	92,89	15,88	2 367,47	55,00	22 246,40	17 177,18	2 593,91
		461,88	36,79	3,17	20,27	1,60	0,27	40,69	0,95	382,39	295,26	44,59
Sedlčany	22 259	7 739,00	819,62	226,31	301,35	255,77	33,97	125,00	8,79	6 758,69	6 686,88	61,81
		347,68	36,82	10,17	13,54	11,49	1,53	5,62	0,39	303,64	300,41	2,78
Slaný	39 274	18 211,28	2 107,45	1 177,99	408,76	392,54	4,12	423,08	0,00	15 661,64	11 139,67	1 615,27
		463,70	53,66	29,99	10,41	9,99	0,10	10,77	0,00	398,78	283,64	41,13
Vlašim	25 795	11 361,15	56,85	10,75	3,04	2,92	3,10	1 118,94	0,00	9 910,73	7 225,94	2 202,49
		440,44	2,20	0,42	0,12	0,11	0,12	43,38	0,00	384,21	280,13	85,38
Votice	12 309	6 037,88	139,88	131,41	0,00	2,74	0,00	218,91	0,00	5 527,93	4 878,54	496,07
		490,53	11,36	10,68	0,00	0,22	0,00	17,78	0,00	449,10	396,34	40,30

*Pozn.: Počet obyvatel k 31.12.2011.

Tabulka 5.1e: *Produkce komunálních odpadů na území jednotlivých ORP Středočeského kraje v roce 2011, členěno na obce a firmy.*

ORP	Počet obyvatel	A00 [t] / A00 na 1 obyvatele v kg											
		Podskupina 20 01			Podskupina 20 02			Podskupina 20 03			Celá skupina 20		
		Obce	Firmy	Celkem	Obce	Firmy	Celkem	Obce	Firmy	Celkem	Obce	Firmy	Celkem
Benešov	57 341	177,22	233,09	410,31	213,09	54,50	267,59	16 437,76	3 267,11	19 704,87	16 828,07	3 554,71	20 382,78
		3,09	4,07	7,16	3,72	0,95	4,67	286,67	56,98	343,64	293,47	61,99	355,47
Beroun	57 162	1 706,28	6 063,25	7 769,53	765,46	168,77	934,23	12 382,30	3 901,41	16 283,72	14 854,05	10 133,43	24 987,48
		29,85	106,07	135,92	13,39	2,95	16,34	216,62	68,25	284,87	259,86	177,28	437,13
Brandýs nad Labem	93 274	2 274,18	1 910,01	4 184,20	1 745,56	1 378,68	3 124,24	22 630,53	9 700,72	32 331,25	26 650,27	12 989,42	39 639,68
		24,38	20,48	44,86	18,71	14,78	33,50	242,62	104,00	346,63	285,72	139,26	424,98
Čáslav	25 064	757,35	61,51	818,86	926,27	62,66	988,93	7 603,18	890,21	8 493,39	9 286,91	1 014,28	10 301,19
		30,22	2,45	32,67	36,96	2,50	39,46	303,35	35,52	338,87	370,53	40,47	411,00
Černošice	124 799	4 946,26	1 047,52	5 993,78	7 359,78	2 436,29	9 796,07	37 549,87	12 518,27	50 068,14	49 855,90	16 002,08	65 857,99
		39,63	8,39	48,03	58,97	19,52	78,49	300,88	100,31	401,19	399,49	128,22	527,71
Český Brod	19 262	549,29	41,91	591,19	346,36	43,90	390,26	6 203,56	1 280,61	7 484,16	7 099,20	1 366,41	8 465,61
		28,52	2,18	30,69	17,98	2,28	20,26	322,06	66,48	388,55	368,56	70,94	439,50
Dobříš	21 237	634,20	163,80	798,00	203,90	9,11	213,00	4 289,33	857,64	5 146,98	5 127,43	1 030,55	6 157,98
		29,86	7,71	37,58	9,60	0,43	10,03	201,97	40,38	242,36	241,44	48,53	289,96
Hořovice	28 894	196,28	181,56	377,83	852,76	318,74	1 171,50	6 181,79	3 464,82	9 646,61	7 230,82	3 965,12	11 195,94
		6,79	6,28	13,08	29,51	11,03	40,54	213,95	119,91	333,86	250,25	137,23	387,48
Kladno	119 859	3 224,64	1 070,38	4 295,01	3 024,00	18 149,34	21 173,34	29 927,78	5 666,77	35 594,55	36 176,42	24 886,48	61 062,90
		26,90	8,93	35,83	25,23	151,42	176,65	249,69	47,28	296,97	301,82	207,63	509,46
Kolín	79 549	933,23	637,38	1 570,60	3 508,04	358,95	3 866,99	27 310,71	9 587,95	36 898,66	31 751,97	10 584,28	42 336,25
		11,73	8,01	19,74	44,10	4,51	48,61	343,32	120,53	463,85	399,15	133,05	532,20
Kralupy nad Vltavou	30 429	242,81	285,72	528,53	460,73	0,00	460,73	8 901,90	3 400,91	12 302,81	9 605,44	3 686,62	13 292,06
		7,98	9,39	17,37	15,14	0,00	15,14	292,55	111,77	404,31	315,67	121,15	436,82
Kutná Hora	49 269	970,08	133,78	1 103,86	2 206,05	132,07	2 338,12	17 210,33	2 636,28	19 846,61	20 386,47	2 902,12	23 288,59
		19,69	2,72	22,40	44,78	2,68	47,46	349,31	53,51	402,82	413,78	58,90	472,68
Lysá nad Labem	22 876	108,72	123,28	232,00	284,57	0,08	284,65	6 000,13	1 564,15	7 564,27	6 393,42	1 687,50	8 080,93
		4,75	5,39	10,14	12,44	0,00	12,44	262,29	68,38	330,66	279,48	73,77	353,25

ORP	Počet obyvatel	A00 [t] / A00 na 1 obyvatele v kg											
		Podskupina 20 01			Podskupina 20 02			Podskupina 20 03			Celá skupina 20		
		Obce	Firmy	Celkem	Obce	Firmy	Celkem	Obce	Firmy	Celkem	Obce	Firmy	Celkem
Mělník	43 323	1 061,80	3 509,78	4 571,58	655,63	159,82	815,45	8 774,58	9 569,08	18 343,66	10 492,01	13 238,68	23 730,69
		24,51	81,01	105,52	15,13	3,69	18,82	202,54	220,88	423,42	242,18	305,58	547,76
Mladá Boleslav	107 403	2 705,47	3 340,77	6 046,25	2 494,88	88,21	2 583,10	26 321,93	10 105,12	36 427,04	31 522,28	13 534,10	45 056,39
		25,19	31,11	56,29	23,23	0,82	24,05	245,08	94,09	339,16	293,50	126,01	419,51
Mnichovo Hradiště	16 333	272,10	46,61	318,71	85,59	10,63	96,22	3 039,80	4 638,40	7 678,20	3 397,49	4 695,64	8 093,13
		16,66	2,85	19,51	5,24	0,65	5,89	186,11	283,99	470,10	208,01	287,49	495,51
Neratovice	30 417	132,34	337,56	469,90	399,82	14,99	414,81	12 141,48	1 048,14	13 189,61	12 673,63	1 400,68	14 074,32
		4,35	11,10	15,45	13,14	0,49	13,64	399,17	34,46	433,63	416,66	46,05	462,71
Nymburk	38 974	998,15	5 333,58	6 331,74	202,64	25,97	228,61	13 400,81	2 634,86	16 035,66	14 601,60	7 994,41	22 596,01
		25,61	136,85	162,46	5,20	0,67	5,87	343,84	67,61	411,45	374,65	205,12	579,77
Poděbrady	30 402	587,59	386,30	973,89	537,21	997,88	1 535,09	10 148,42	1 908,60	12 057,02	11 273,22	3 292,78	14 566,00
		19,33	12,71	32,03	17,67	32,82	50,49	333,81	62,78	396,59	370,81	108,31	479,11
Příbram	70 166	2 131,65	1 411,00	3 542,65	7,16	19,96	27,12	18 552,08	4 037,78	22 589,86	20 690,89	5 468,73	26 159,62
		30,38	20,11	50,49	0,10	0,28	0,39	264,40	57,55	321,95	294,88	77,94	372,82
Rakovník	55 498	1 264,49	272,99	1 537,47	1 292,10	70,76	1 362,86	11 141,61	2 322,85	13 464,46	13 698,20	2 666,60	16 364,79
		22,78	4,92	27,70	23,28	1,28	24,56	200,76	41,85	242,61	246,82	48,05	294,87
Říčany	58 177	247,25	1 893,34	2 140,59	1 735,35	748,63	2 483,98	14 266,41	7 979,99	22 246,40	16 249,01	10 621,97	26 870,98
		4,25	32,54	36,79	29,83	12,87	42,70	245,22	137,17	382,39	279,30	182,58	461,88
Sedlčany	22 259	770,72	48,89	819,62	123,32	37,38	160,70	6 112,08	646,61	6 758,69	7 006,12	732,89	7 739,00
		34,63	2,20	36,82	5,54	1,68	7,22	274,59	29,05	303,64	314,75	32,93	347,68
Slaný	39 274	1 271,41	836,04	2 107,45	378,83	63,37	442,20	12 353,57	3 308,06	15 661,64	14 003,81	4 207,48	18 211,28
		32,37	21,29	53,66	9,65	1,61	11,26	314,55	84,23	398,78	356,57	107,13	463,70
Vlašim	25 795	18,41	38,44	56,85	1 190,07	203,50	1 393,57	7 839,40	2 071,33	9 910,73	9 047,88	2 313,28	11 361,15
		0,71	1,49	2,20	46,14	7,89	54,02	303,91	80,30	384,21	350,76	89,68	440,44
Votice	12 309	2,35	137,52	139,88	239,71	130,37	370,08	4 766,14	761,79	5 527,93	5 008,19	1 029,69	6 037,88
		0,19	11,17	11,36	19,47	10,59	30,07	387,21	61,89	449,10	406,87	83,65	490,53

*Pozn.: Počet obyvatel k 31.12.2011.

Tabulka 5.1f: Produkce odpadů obalů na území jednotlivých ORP Středočeského kraje v roce 2008.

ORP	Počet obyvatel	A00 [t] / A00 na 1 obyvatele v kg									
		150101	150102	150103	150104	150105	150106	150107	150109	150110	CELKEM
Benešov	55 582	3 147,99	1 138,94	15,39	5,60	19,88	779,39	375,19	4,06	30,07	5 516,51
		56,64	20,49	0,28	0,10	0,36	14,02	6,75	0,07	0,54	99,25
Beroun	54 706	1 037,40	209,61	20,06	2,46	0,98	449,18	83,08	1,38	83,80	1 887,95
		18,96	3,83	0,37	0,05	0,02	8,21	1,52	0,03	1,53	34,51
Brandýs nad Labem	83 386	4 636,15	970,79	751,13	22,44	545,02	6 185,83	216,20	0,00	88,26	13 415,82
		55,60	11,64	9,01	0,27	6,54	74,18	2,59	0,00	1,06	160,89
Čáslav	24 840	226,78	50,32	12,74	2,09	9,72	182,51	5,82	0,44	40,43	530,84
		9,13	2,03	0,51	0,08	0,39	7,35	0,23	0,02	1,63	21,37
Černošice	112 211	1 956,83	2 137,16	114,05	5,89	28,02	2 800,42	459,31	0,65	74,28	7 576,61
		17,44	19,05	1,02	0,05	0,25	24,96	4,09	0,01	0,66	67,52
Český Brod	18 141	354,85	110,02	11,00	0,15	0,19	63,10	63,43	0,00	23,78	626,53
		19,56	6,07	0,61	0,01	0,01	3,48	3,50	0,00	1,31	34,54
Dobříš	20 129	307,81	51,71	564,26	6,99	2,72	277,37	1,78	0,00	11,15	1 223,78
		15,29	2,57	28,03	0,35	0,14	13,78	0,09	0,00	0,55	60,80
Hořovice	28 235	1 161,12	521,09	171,72	0,28	1,80	289,86	208,87	2,71	122,82	2 480,26
		41,12	18,46	6,08	0,01	0,06	10,27	7,40	0,10	4,35	87,84
Kladno	119 161	4 662,35	1 100,78	142,18	249,06	43,53	6 587,30	166,64	0,00	431,40	13 383,25
		39,13	9,24	1,19	2,09	0,37	55,28	1,40	0,00	3,62	112,31
Kolín	78 125	3 024,65	1 133,84	202,92	155,02	707,26	870,64	357,93	0,46	440,94	6 893,67
		38,72	14,51	2,60	1,98	9,05	11,14	4,58	0,01	5,64	88,24
Kralupy nad Vltavou	28 476	1 851,39	893,14	326,46	39,38	3,91	3 618,36	190,09	0,00	156,26	7 078,98
		65,02	31,37	11,46	1,38	0,14	127,07	6,68	0,00	5,49	248,60
Kutná Hora	50 010	3 601,33	1 601,27	614,39	68,79	55,82	632,60	365,75	0,06	83,48	7 023,49
		72,01	32,02	12,29	1,38	1,12	12,65	7,31	0,00	1,67	140,44
Lysá nad Labem	20 843	471,28	226,51	0,00	0,00	0,48	118,35	169,31	0,00	15,66	1 001,59
		22,61	10,87	0,00	0,00	0,02	5,68	8,12	0,00	0,75	48,05
Mělník	41 918	982,11	740,27	12,11	49,08	156,18	507,51	36,96	0,00	66,04	2 550,25
		23,43	17,66	0,29	1,17	3,73	12,11	0,88	0,00	1,58	60,84
Mladá Boleslav	107 137	3 900,92	862,74	82,39	151,58	62,25	3 337,35	32,31	5,24	413,10	8 847,87
		36,41	8,05	0,77	1,42	0,58	31,15	0,30	0,05	3,86	82,59

ORP	Počet obyvatel	A00 [t] / A00 na 1 obyvatele v kg									
		150101	150102	150103	150104	150105	150106	150107	150109	150110	CELKEM
Mnichovo Hradiště	16 226	1 166,85	107,97	70,50	0,18	0,57	227,78	32,22	24,90	31,72	1 662,70
		71,91	6,65	4,35	0,01	0,04	14,04	1,99	1,54	1,96	102,47
Neratovice	29 655	6 578,64	214,70	18,50	3,48	7,46	44,21	100,70	0,00	70,35	7 038,04
		221,84	7,24	0,62	0,12	0,25	1,49	3,40	0,00	2,37	237,33
Nymburk	37 658	5 007,91	325,57	15,87	2,99	8,98	32,46	272,06	0,00	255,29	5 921,12
		132,98	8,65	0,42	0,08	0,24	0,86	7,22	0,00	6,78	157,23
Poděbrady	29 798	691,60	561,82	1,94	0,47	0,16	109,73	247,59	0,00	31,40	1 644,72
		23,21	18,85	0,07	0,02	0,01	3,68	8,31	0,00	1,05	55,20
Příbram	69 555	2 253,64	1 402,15	93,67	1,26	4,89	2 162,76	25 181,48	2,92	95,69	31 198,45
		32,40	20,16	1,35	0,02	0,07	31,09	362,04	0,04	1,38	448,54
Rakovník	54 693	2 514,69	731,52	258,00	0,12	4,77	1 046,00	629,66	0,00	876,35	6 061,10
		45,98	13,38	4,72	0,00	0,09	19,13	11,51	0,00	16,02	110,82
Říčany	52 098	4 268,71	1 512,42	106,27	13,07	21,65	1 858,15	1 242,11	0,03	17,97	9 040,38
		81,94	29,03	2,04	0,25	0,42	35,67	23,84	0,00	0,35	173,53
Sedlčany	22 030	705,10	76,23	1,56	0,16	0,00	13,95	90,93	0,00	17,97	905,91
		32,01	3,46	0,07	0,01	0,00	0,63	4,13	0,00	0,82	41,12
Slaný	38 214	1 127,62	237,64	10,38	184,75	3,82	228,48	38,00	0,00	85,43	1 916,11
		29,51	6,22	0,27	4,84	0,10	5,98	0,99	0,00	2,24	50,14
Vlašim	25 826	424,15	186,53	10,86	39,55	0,00	455,33	240,58	5,58	70,97	1 433,54
		16,42	7,22	0,42	1,53	0,00	17,63	9,32	0,22	2,75	55,51
Votice	12 038	376,58	111,89	4,21	0,05	4,23	56,57	100,82	0,00	6,34	660,70
		31,28	9,30	0,35	0,00	0,35	4,70	8,38	0,00	0,53	54,88

*Pozn.: Počet obyvatel k 31.12.2008.

Tabulka 5.1g: *Produkce odpadů obalů na území jednotlivých ORP Středočeského kraje v roce 2009.*

ORP	Počet obyvatel	A00 [t] / A00 na 1 obyvatele v kg									
		150101	150102	150103	150104	150105	150106	150107	150109	150110	CELKEM
Benešov	56 097	2 663,46	1 617,52	11,68	3,86	25,21	445,76	388,12	6,64	72,48	5 234,73
		47,48	28,83	0,21	0,07	0,45	7,95	6,92	0,12	1,29	93,32
Beroun	55 428	1 115,80	233,00	27,38	1,21	0,94	335,80	78,33	0,00	46,62	1 839,08
		20,13	4,20	0,49	0,02	0,02	6,06	1,41	0,00	0,84	33,18
Brandýs nad Labem	87 006	5 139,29	1 030,69	293,55	4,00	501,46	6 661,74	347,28	0,00	88,85	14 066,86
		59,07	11,85	3,37	0,05	5,76	76,57	3,99	0,00	1,02	161,68
Čáslav	24 997	284,48	72,52	8,15	2,24	13,24	146,82	11,51	0,00	19,97	558,93
		11,38	2,90	0,33	0,09	0,53	5,87	0,46	0,00	0,80	22,36
Černošice	116 730	3 012,63	1 287,76	663,75	5,31	35,75	2 641,02	599,49	0,60	90,93	8 337,24
		25,81	11,03	5,69	0,05	0,31	22,63	5,14	0,01	0,78	71,42
Český Brod	18 422	291,04	90,04	6,84	0,04	0,89	40,33	49,06	0,00	17,47	495,71
		15,80	4,89	0,37	0,00	0,05	2,19	2,66	0,00	0,95	26,91
Dobříš	20 393	309,56	38,20	276,77	7,44	7,35	215,34	5,58	0,00	8,71	868,95
		15,18	1,87	13,57	0,36	0,36	10,56	0,27	0,00	0,43	42,61
Hořovice	28 393	1 357,74	823,17	63,37	0,00	0,34	317,47	186,15	0,00	93,71	2 841,95
		47,82	28,99	2,23	0,00	0,01	11,18	6,56	0,00	3,30	100,09
Kladno	120 239	5 410,09	1 112,68	40,00	370,99	80,29	4 953,86	155,42	0,00	54,61	12 177,94
		44,99	9,25	0,33	3,09	0,67	41,20	1,29	0,00	0,45	101,28
Kolín	78 734	2 787,67	837,73	129,29	3,75	543,48	808,59	446,65	0,44	404,03	5 961,63
		35,41	10,64	1,64	0,05	6,90	10,27	5,67	0,01	5,13	75,72
Kralupy nad Vltavou	29 305	1 872,56	884,27	23,00	21,08	8,96	2 341,05	250,16	0,00	110,01	5 511,09
		63,90	30,17	0,78	0,72	0,31	79,89	8,54	0,00	3,75	188,06
Kutná Hora	49 942	4 249,35	858,66	706,37	97,57	72,81	503,85	371,27	0,00	83,19	6 943,07
		85,09	17,19	14,14	1,95	1,46	10,09	7,43	0,00	1,67	139,02
Lysá nad Labem	21 482	490,62	253,99	0,00	0,00	1,74	12,14	197,99	0,00	25,16	981,64
		22,84	11,82	0,00	0,00	0,08	0,57	9,22	0,00	1,17	45,70
Mělník	42 176	1 769,58	463,83	8,19	30,28	8,59	153,79	20,50	0,00	60,40	2 515,16
		41,96	11,00	0,19	0,72	0,20	3,65	0,49	0,00	1,43	59,63
Mladá Boleslav	106 848	3 811,27	805,58	48,38	110,69	61,69	2 565,09	46,12	3,38	405,23	7 857,43
		35,67	7,54	0,45	1,04	0,58	24,01	0,43	0,03	3,79	73,54

ORP	Počet obyvatel	A00 [t] / A00 na 1 obyvatele v kg									
		150101	150102	150103	150104	150105	150106	150107	150109	150110	CELKEM
Mnichovo Hradiště	16 293	762,35	70,33	87,47	0,42	1,05	194,63	40,90	37,40	21,53	1 216,08
		46,79	4,32	5,37	0,03	0,06	11,95	2,51	2,30	1,32	74,64
Neratovice	29 849	6 273,96	713,20	21,15	2,07	5,79	41,08	158,53	0,00	50,69	7 266,47
		210,19	23,89	0,71	0,07	0,19	1,38	5,31	0,00	1,70	243,44
Nymburk	37 963	5 021,02	399,35	8,63	4,27	13,01	25,42	265,71	0,00	62,28	5 799,69
		132,26	10,52	0,23	0,11	0,34	0,67	7,00	0,00	1,64	152,77
Poděbrady	29 921	718,47	405,60	0,34	0,04	0,41	60,34	291,96	0,00	21,44	1 498,60
		24,01	13,56	0,01	0,00	0,01	2,02	9,76	0,00	0,72	50,09
Příbram	69 545	1 389,15	1 146,40	88,66	1,87	23,80	1 934,43	25 252,37	0,35	51,69	29 888,72
		19,97	16,48	1,27	0,03	0,34	27,82	363,11	0,01	0,74	429,78
Rakovník	54 959	2 539,56	794,36	676,86	0,01	5,32	1 118,23	647,97	0,00	278,40	6 060,71
		46,21	14,45	12,32	0,00	0,10	20,35	11,79	0,00	5,07	110,28
Říčany	54 210	5 462,37	1 722,66	154,94	23,67	24,33	1 370,18	1 085,97	0,00	62,83	9 906,95
		100,76	31,78	2,86	0,44	0,45	25,28	20,03	0,00	1,16	182,75
Sedlčany	22 131	401,61	45,07	4,44	1,88	4,44	3,86	81,79	0,00	14,51	557,60
		18,15	2,04	0,20	0,08	0,20	0,17	3,70	0,00	0,66	25,20
Slaný	38 476	893,94	275,71	61,40	91,28	2,06	196,53	57,31	0,00	79,81	1 658,04
		23,23	7,17	1,60	2,37	0,05	5,11	1,49	0,00	2,07	43,09
Vlašim	25 835	528,42	167,68	6,16	69,96	0,00	429,71	277,23	0,00	77,59	1 556,75
		20,45	6,49	0,24	2,71	0,00	16,63	10,73	0,00	3,00	60,26
Votice	12 159	420,38	128,37	4,44	0,34	8,00	43,26	134,33	12,60	8,19	759,91
		34,57	10,56	0,37	0,03	0,66	3,56	11,05	1,04	0,67	62,50

*Pozn.: Počet obyvatel k 31.12.2009.

Tabulka 5.1h: Produkce odpadů obalů na území jednotlivých ORP Středočeského kraje v roce 2010.

ORP	Počet obyvatel	A00 [t]/ A00 na 1 obyvatele v kg									
		150101	150102	150103	150104	150105	150106	150107	150109	150110	CELKEM
Benešov	56 629	2 797,38	1 855,91	34,90	3,72	13,93	463,61	470,90	54,92	66,36	5 761,64
		49,40	32,77	0,62	0,07	0,25	8,19	8,32	0,97	1,17	101,74
Beroun	56 469	1 045,85	234,73	47,31	0,89	1,78	368,43	59,07	0,00	52,80	1 810,87
		18,52	4,16	0,84	0,02	0,03	6,52	1,05	0,00	0,94	32,07
Brandýs nad Labem	90 107	15 069,39	1 470,43	352,82	5,82	600,40	9 237,81	172,25	0,19	110,42	27 019,54
		167,24	16,32	3,92	0,06	6,66	102,52	1,91	0,00	1,23	299,86
Čáslav	25 095	238,00	55,76	8,32	2,30	21,92	214,46	8,67	0,00	21,98	571,41
		9,48	2,22	0,33	0,09	0,87	8,55	0,35	0,00	0,88	22,77
Černošice	120 990	3 723,02	1 921,04	117,15	5,71	38,70	2 682,12	641,03	0,00	97,93	9 226,68
		30,77	15,88	0,97	0,05	0,32	22,17	5,30	0,00	0,81	76,26
Český Brod	18 728	293,00	101,85	6,42	0,48	6,17	62,53	69,05	0,00	16,95	556,44
		15,65	5,44	0,34	0,03	0,33	3,34	3,69	0,00	0,90	29,71
Dobříš	20 763	297,82	66,96	469,09	6,13	6,84	137,97	3,99	0,00	8,49	997,29
		14,34	3,23	22,59	0,29	0,33	6,65	0,19	0,00	0,41	48,03
Hořovice	28 612	1 258,06	819,06	38,59	0,00	0,13	363,42	162,53	0,00	76,59	2 718,37
		43,97	28,63	1,35	0,00	0,00	12,70	5,68	0,00	2,68	95,01
Kladno	121 963	4 920,95	1 217,47	72,22	356,89	65,75	4 356,23	155,51	0,12	125,83	11 270,97
		40,35	9,98	0,59	2,93	0,54	35,72	1,28	0,00	1,03	92,41
Kolín	79 026	5 154,10	1 198,09	119,04	1,83	598,69	1 073,53	473,07	0,45	448,68	9 067,47
		65,22	15,16	1,51	0,02	7,58	13,58	5,99	0,01	5,68	114,74
Kralupy nad Vltavou	29 948	2 285,45	2 148,15	6,53	7,60	12,79	750,42	345,93	0,00	143,89	5 700,75
		76,31	71,73	0,22	0,25	0,43	25,06	11,55	0,00	4,80	190,36
Kutná Hora	49 909	7 933,88	1 422,15	684,22	163,99	73,33	590,25	304,50	0,00	49,26	11 221,59
		158,97	28,49	13,71	3,29	1,47	11,83	6,10	0,00	0,99	224,84
Lysá nad Labem	22 123	403,77	268,29	0,00	0,00	2,51	16,45	192,90	0,00	64,14	948,06
		18,25	12,13	0,00	0,00	0,11	0,74	8,72	0,00	2,90	42,85
Mělník	42 637	641,75	125,12	13,19	42,66	2,16	217,56	46,77	0,00	61,67	1 150,88
		15,05	2,93	0,31	1,00	0,05	5,10	1,10	0,00	1,45	26,99
Mladá Boleslav	106 455	6 086,66	1 322,11	139,24	79,00	96,51	1 794,30	104,77	5,28	388,34	10 016,21
		57,18	12,42	1,31	0,74	0,91	16,86	0,98	0,05	3,65	94,09

ORP	Počet obyvatel	A00 [t]/ A00 na 1 obyvatele v kg									
		150101	150102	150103	150104	150105	150106	150107	150109	150110	CELKEM
Mnichovo Hradiště	16 361	922,74	94,22	309,32	0,04	1,70	232,96	28,56	40,74	15,35	1 645,63
		56,40	5,76	18,91	0,00	0,10	14,24	1,75	2,49	0,94	100,58
Neratovice	30 043	7 804,46	586,69	11,43	0,35	14,38	34,70	204,27	0,00	75,47	8 731,73
		259,78	19,53	0,38	0,01	0,48	1,16	6,80	0,00	2,51	290,64
Nymburk	38 296	3 234,68	411,25	73,73	5,48	16,52	47,50	275,43	0,00	53,66	4 118,26
		84,47	10,74	1,93	0,14	0,43	1,24	7,19	0,00	1,40	107,54
Poděbrady	30 270	748,45	409,79	5,80	0,22	130,10	87,59	291,08	0,00	45,73	1 718,76
		24,73	13,54	0,19	0,01	4,30	2,89	9,62	0,00	1,51	56,78
Příbram	69 706	1 758,16	911,31	57,63	0,23	21,07	2 602,79	25 674,67	1,52	57,53	31 084,91
		25,22	13,07	0,83	0,00	0,30	37,34	368,33	0,02	0,83	445,94
Rakovník	55 641	2 971,39	1 024,81	700,53	0,00	22,45	1 075,78	543,26	0,00	297,75	6 635,98
		53,40	18,42	12,59	0,00	0,40	19,33	9,76	0,00	5,35	119,26
Říčany	56 296	6 745,31	1 866,62	463,71	14,73	20,59	1 563,54	1 108,08	0,02	58,82	11 841,44
		119,82	33,16	8,24	0,26	0,37	27,77	19,68	0,00	1,04	210,34
Sedlčany	22 109	446,76	52,05	4,16	2,49	6,67	6,53	121,54	0,00	16,06	656,25
		20,21	2,35	0,19	0,11	0,30	0,30	5,50	0,00	0,73	29,68
Slaný	38 806	1 014,36	295,37	148,63	83,94	5,49	195,52	73,47	0,00	78,10	1 894,89
		26,14	7,61	3,83	2,16	0,14	5,04	1,89	0,00	2,01	48,83
Vlašim	25 811	412,11	124,59	6,25	181,49	9,25	305,12	225,98	0,00	74,22	1 339,01
		15,97	4,83	0,24	7,03	0,36	11,82	8,76	0,00	2,88	51,88
Votice	12 212	1 259,08	118,17	4,41	0,30	5,49	0,16	128,99	37,28	12,70	1 566,57
		103,10	9,68	0,36	0,02	0,45	0,01	10,56	3,05	1,04	128,28

*Pozn.: Počet obyvatel k 31.12.2010.

Tabulka 5.1h: Produkce odpadů obalů na území jednotlivých ORP Středočeského kraje v roce 2011.

ORP	Počet obyvatel	A00 [t]/ A00 na 1 obyvatele v kg									
		150101	150102	150103	150104	150105	150106	150107	150109	150110	CELKEM
Benešov	57 341	2 832,74	1 480,30	13,90	3,90	35,97	273,56	472,78	0,00	80,77	5 193,92
		49,40	25,82	0,24	0,07	0,63	4,77	8,25	0,00	1,41	90,58
Beroun	57 162	830,90	172,27	130,58	29,46	0,65	254,14	24,96	0,00	59,53	1 502,49
		14,54	3,01	2,28	0,52	0,01	4,45	0,44	0,00	1,04	26,28
Brandýs nad Labem	93 274	15 943,16	1 802,48	632,00	16,26	484,68	8 111,56	382,97	0,20	112,58	27 485,89
		170,93	19,32	6,78	0,17	5,20	86,96	4,11	0,00	1,21	294,68
Čáslav	25 064	2 308,94	523,67	0,00	1,55	25,46	116,32	2,05	0,00	22,76	3 000,74
		92,12	20,89	0,00	0,06	1,02	4,64	0,08	0,00	0,91	119,72
Černošice	124 799	3 723,50	1 423,62	24,58	4,65	40,28	2 724,78	660,35	0,00	103,79	8 705,54
		29,84	11,41	0,20	0,04	0,32	21,83	5,29	0,00	0,83	69,76
Český Brod	19 262	112,52	126,26	0,00	0,00	6,28	17,80	74,50	0,00	13,84	351,20
		5,84	6,55	0,00	0,00	0,33	0,92	3,87	0,00	0,72	18,23
Dobříš	21 237	326,61	53,77	720,66	7,41	7,97	236,87	5,85	0,00	14,55	1 373,69
		15,38	2,53	33,93	0,35	0,38	11,15	0,28	0,00	0,69	64,68
Hořovice	28 894	1 297,46	1 050,10	135,34	0,00	0,21	214,58	183,99	0,00	96,70	2 978,38
		44,90	36,34	4,68	0,00	0,01	7,43	6,37	0,00	3,35	103,08
Kladno	119 859	5 070,16	1 318,64	136,34	18,59	57,04	3 607,07	149,92	0,00	191,99	10 549,76
		42,30	11,00	1,14	0,16	0,48	30,09	1,25	0,00	1,60	88,02
Kolín	79 549	4 782,45	1 085,45	84,23	47,10	398,79	1 126,13	578,66	0,90	467,01	8 570,73
		60,12	13,65	1,06	0,59	5,01	14,16	7,27	0,01	5,87	107,74
Kralupy nad Vltavou	30 429	2 911,59	610,82	14,72	0,06	9,10	553,59	332,54	0,00	173,13	4 605,55
		95,68	20,07	0,48	0,00	0,30	18,19	10,93	0,00	5,69	151,35
Kutná Hora	49 269	5 870,55	1 049,09	255,39	85,78	75,87	91,61	376,46	0,08	89,48	7 894,30
		119,15	21,29	5,18	1,74	1,54	1,86	7,64	0,00	1,82	160,23
Lysá nad Labem	22 876	366,68	248,30	0,00	0,05	3,76	22,03	190,01	0,00	71,47	902,30
		16,03	10,85	0,00	0,00	0,16	0,96	8,31	0,00	3,12	39,44
Mělník	43 323	1 692,39	560,96	9,67	37,24	5,96	423,39	52,29	0,00	339,05	3 120,94
		39,06	12,95	0,22	0,86	0,14	9,77	1,21	0,00	7,83	72,04
Mladá Boleslav	107 403	7 857,82	1 701,91	110,77	93,44	95,54	1 903,64	81,59	8,92	457,43	12 311,06
		73,16	15,85	1,03	0,87	0,89	17,72	0,76	0,08	4,26	114,62

ORP	Počet obyvatel	A00 [t]/ A00 na 1 obyvatele v kg									
		150101	150102	150103	150104	150105	150106	150107	150109	150110	CELKEM
Mnichovo Hradiště	16 333	1 091,96	135,58	351,50	0,29	2,42	261,71	39,15	83,36	47,24	2 013,20
		66,86	8,30	21,52	0,02	0,15	16,02	2,40	5,10	2,89	123,26
Neratovice	30 417	9 239,62	626,39	11,97	0,41	7,10	27,89	196,77	0,00	60,13	10 170,28
		303,77	20,59	0,39	0,01	0,23	0,92	6,47	0,00	1,98	334,36
Nymburk	38 974	960,29	939,62	15,74	8,43	15,09	23,78	275,07	0,00	84,99	2 323,02
		24,64	24,11	0,40	0,22	0,39	0,61	7,06	0,00	2,18	59,60
Poděbrady	30 402	933,38	455,24	8,26	0,13	0,86	237,50	305,76	0,48	53,23	1 994,84
		30,70	14,97	0,27	0,00	0,03	7,81	10,06	0,02	1,75	65,62
Příbram	70 166	1 944,89	809,58	18,63	2,29	25,39	2 078,21	12 127,34	0,00	54,88	17 061,21
		27,72	11,54	0,27	0,03	0,36	29,62	172,84	0,00	0,78	243,15
Rakovník	55 498	3 529,34	967,51	472,73	0,58	10,36	324,95	407,88	0,00	185,48	5 898,82
		63,59	17,43	8,52	0,01	0,19	5,86	7,35	0,00	3,34	106,29
Říčany	58 177	6 755,87	1 911,46	823,88	13,19	42,26	1 419,76	1 273,19	0,43	71,21	12 311,25
		116,13	32,86	14,16	0,23	0,73	24,40	21,88	0,01	1,22	211,62
Sedlčany	22 259	392,37	39,19	0,47	2,19	10,84	5,20	182,01	0,00	18,25	650,52
		17,63	1,76	0,02	0,10	0,49	0,23	8,18	0,00	0,82	29,22
Slaný	39 274	1 026,40	402,85	347,07	85,97	2,89	465,47	103,55	2,04	80,76	2 517,00
		26,13	10,26	8,84	2,19	0,07	11,85	2,64	0,05	2,06	64,09
Vlašim	25 795	644,39	143,35	1,43	40,09	8,31	220,40	246,46	0,00	51,73	1 356,15
		24,98	5,56	0,06	1,55	0,32	8,54	9,55	0,00	2,01	52,57
Votice	12 309	530,33	197,31	0,00	0,03	5,18	2,89	170,39	0,00	12,71	918,85
		43,09	16,03	0,00	0,00	0,42	0,23	13,84	0,00	1,03	74,65

*Pozn.: Počet obyvatel k 31.12.2011.

5.2 Nakládání

5.2a: Tabulka kódů nakládání s odpady.

Původ odpadů	Kód
Produkce odpadu (vlastní vyprodukovaný odpad)	A00
Odpad převzatý od původce jiné oprávněné osoby (sběr, výkup, shromažďování), nebo jiné provozovny	B00
Množství odpadu převedené z minulého roku (zůstatek na skladu k 1.1. vykazovaného roku)	C00
Způsob nakládání s odpady	Kód
Využívání odpadů	
Využití odpadu způsobem obdobným jako paliva nebo jiným způsobem k výrobě energie	R1
Získání /regenerace rozpouštědel	R2
Získání/regenerace organických látek, které se nepoužívají jako rozpouštědla (včetně kompostování a dalších biologických procesů)	R3
Recyklace/znovuzískání kovů a kovových sloučenin	R4
Recyklace/znovuzískání ostatních anorganických materiálů	R5
Regenerace kyselin nebo zásad	R6
Obnova látek používaných ke snižování znečištění	R7
Získání složek katalyzátorů	R8
Rafinace použitých olejů nebo jiný způsob opětového použití olejů	R9
Aplikace do půdy, která je přínosem pro zemědělství nebo zlepšuje ekologii	R10
Využití odpadů, které vznikly aplikací některého z postupů uvedených pod označením R1 až R10	R11
Předúprava odpadů k aplikaci některého z postupů uvedených pod označením R1 až R11	R12
Skladování materiálů před aplikací některého z postupů uvedených pod označením R1 až R12 (s výjimkou dočasného skladování na místě vzniku před sběrem)	R 13
Odstraňování odpadů	
Ukládání v úrovni nebo pod úroveň terénu (např. skládkování apod.)	D1
Úprava půdními procesy (např. biologický rozklad kapalných odpadů či kalů v půdě apod.)	D2
Hlubinná injektáž (např. injektáž čerpatelných kapalných odpadů do vrtů, solných komor nebo prostor přírodního původu apod.)	D3
Ukládání do povrchových nádrží (např. vypouštění kapalných odpadů nebo kalů do prohlubní, vodních nádrží, lagun apod.)	D4
Ukládání do speciálně technicky provedených skládek (např. ukládání do oddělených, utěsněných, zavřených prostor izolovaných navzájem i od okolního prostředí apod.)	D5
Biologická úprava jinde v této příloze nespecifikovaná, jejímž konečným produktem jsou sloučeniny nebo směsi, které se odstraňují některým z postupů uvedených pod označením D1 až D12	D8

Způsob nakládání s odpady	Kód
Fyzikálně-chemická úprava jinde v této příloze nespecifikovaná, jejímž konečným produktem jsou sloučeniny nebo směsi, které se odstraňují některým z postupů uvedených pod označením D1 až D12 (např. odpařování, sušení, kalcinace)	D9
Spalování na pevnině	D10
Konečné či trvalé uložení (např. ukládání v kontejnerech do dolů)	D12
Úprava složení nebo smíšení odpadů před jejich odstraněním některým z postupů uvedených pod označením D1 až D12	D13
Úprava jiných vlastností odpadů (kromě úpravy zahrnuté do D13) před jejich odstraněním některým z postupů uvedených pod označením D1 až D13	D14
Skladování odpadů před jejich odstraněním některým z postupů uvedených pod označením D1 až D14 (s výjimkou dočasného skladování na místě vzniku odpadu před shromážděním potřebného množství)	D15
Ostatní	
Využití odpadů na terénní úpravy apod.	N1
Předání kalů ČOV k použití na zemědělské půdě	N2
Předání jiné oprávněné osobě (kromě přepravce, dopravce) nebo jiné provozovně	N3
Zůstatek na skladu k 31. 12. vykazovaného roku	N5
Přeshraniční doprava odpadu z členského státu EU do ČR	N6
Přeshraniční doprava odpadu do členského státu EU z ČR	N7
Předání (dílů, odpadů) pro opětovné použití	N8
Zpracování autovraku	N9
Prodej odpadu jako suroviny („druhotné suroviny“)	N10
Využití odpadu na rekultivace skládek	N11
Ukládání odpadů jako technologický materiál na zajištění skládky	N12
Kompostování	N13
Biologická dekontaminace	N14
Protektorování pneumatik	N15
Dovoz odpadu ze státu, který není členským státem EU	N16
Vývoz odpadu ze státu, který není členským státem EU	N17
Zpracování elektroodpadu	N18
Převzetí zpětně odebraných některých výrobků nebo elektrozařízení	N30
Odpad po úpravě, pokud nedošlo ke změně katalogového čísla	N40
Inventurní rozdíl – vyrovnání nedostatku odpadu	N50
Inventurní rozdíl – vyrovnání přebytku odpadu	N53
Staré zátěže, živelné pohromy, černé skládky apod.	N60
Staré zátěže, živelné pohromy, černé skládky apod.	N63

Pozn.: V tabulce nejsou použity kódy těch způsobů, které jsou v ČR zakázány nebo nepřichází v úvahu.

5.2b: Nakládání s komunálními odpady a odděleně sbíraných komunálních obalových odpadů na území jednotlivých ORP Středočeského kraje v roce 2008.

ORP	A00	Množství [t] /procentuální vyjádření vůči produkci[%]			
		Využití*	R1	D10	D1
Benešov	26 560,39	2 708,30	52,34	0,00	18 100,30
		10,20	0,20	0,00	68,15
Beroun	22 046,44	1 636,36	0,10	0,00	24 916,48
		7,42	0,00	0,00	113,02
Brandýs nad Labem	44 112,87	24 806,18	0,74	0,00	59 783,48
		28,79	0,00	0,00	219,64
Čáslav	10 892,67	3 429,36	0,00	0,00	0,00
		31,48	0,00	0,00	0,00
Černošice	65 551,16	18 869,64	0,00	0,08	143 978,98
		28,79	0,00	0,00	219,64
Český Brod	8 791,04	0,00	0,00	0,00	0,00
		0,00	0,00	0,00	0,00
Dobříš	8 968,09	1 126,55	0,00	0,00	0,00
		12,56	0,00	0,00	0,00
Hořovice	15 643,99	6 420,42	3,11	0,00	13 942,81
		41,04	0,02	0,00	89,13
Kladno	53 980,21	11 762,93	27,04	0,00	0,00
		21,79	0,05	0,00	0,00
Kolín	51 758,19	6 948,09	0,00	1,20	100 195,18
		13,42	0,00	0,00	193,58
Kralupy nad Vltavou	26 371,51	52 472,39	0,00	384,40	0,00
		198,97	0,00	1,46	0,00
Kutná Hora	29 358,91	7 386,96	0,00	0,00	6 323,78
		25,16	0,00	0,00	21,54
Lysá nad Labem	8 585,50	0,15	0,15	0,00	0,00
		0,00	0,00	0,00	0,00
Mělník	16 187,65	2 425,65	0,03	0,00	10 990,56
		14,99	0,00	0,00	67,90

ORP	A00	Množství [t] /procentuální vyjádření vůči produkci[%]			
		Využití*	R1	D10	D1
Mladá Boleslav	58 013,62	6 667,31	7,70	0,00	122 039,03
		11,49	0,01	0,00	210,36
Mnichovo Hradiště	6 765,80	16,03	0,00	0,00	3 370,02
		0,24	0,00	0,00	49,81
Neratovice	22 538,82	5 521,61	0,00	0,00	3,22
		24,50	0,00	0,00	0,01
Nymburk	23 165,45	2 546,27	0,00	0,00	0,00
		10,99	0,00	0,00	0,00
Poděbrady	15 832,77	5 220,34	5 173,53	0,00	0,00
		32,97	32,68	0,00	0,00
Příbram	58 004,03	46 831,47	0,00	0,00	43 247,36
		80,74	0,00	0,00	74,56
Rakovník	21 235,51	1 397,15	0,00	0,00	66 082,34
		6,58	0,00	0,00	311,19
Říčany	32 945,34	700,00	0,00	0,00	0,00
		2,13	0,00	0,00	0,00
Sedlčany	9 048,86	28,42	0,30	0,00	0,00
		0,31	0,00	0,00	0,00
Slaný	18 051,50	17,21	13,00	0,00	72 508,07
		0,10	0,07	0,00	401,67
Vlašim	18 264,58	2 259,45	0,00	0,00	14 835,50
		12,37	0,00	0,00	81,23
Votice	7 147,77	86,62	0,00	0,00	17 053,74
		1,21	0,00	0,00	238,59

*Využití odpady - součet všech číselných hodnot množství odpadu u dané skupiny odpadu, u kterých je vykázan některý kód využití, tj. kód nakládání XR1 až XR12, XN1, XN2, XN8, XN10, XN11, XN12, XN13, XN15, kde X je rovno „A“, „B“ nebo „C“.

5.2c: Nakládání s komunálními odpady a odděleně sbíraných komunálních obalových odpadů na území jednotlivých ORP Středočeského kraje v roce 2009.

ORP	A00	Množství [t] /procentuální vyjádření vůči produkci [%]			
		Využití*	R1	D10	D1
Benešov	28 120,35	757,86	149,93	0,00	20 714,80
		2,70	0,53	0,00	73,66
Beroun	21 103,84	1 067,33	54,12	0,00	23 952,71
		5,06	0,26	0,00	113,50
Brandýs nad Labem	41 827,36	27 264,42	2,71	0,00	0,00
		65,18	0,01	0,00	0,00
Čáslav	10 711,23	224,48	0,00	0,00	54 630,42
		2,10	0,00	0,00	510,03
Černošice	71 114,08	53 246,49	0,00	0,00	130 936,67
		74,87	0,00	0,00	184,12
Český Brod	8 484,60	494,20	0,00	0,00	0,00
		5,82	0,00	0,00	0,00
Dobříš	7 703,57	1 335,71	0,00	0,00	0,00
		17,34	0,00	0,00	0,00
Hořovice	15 011,82	2 960,45	16,88	0,00	20 211,35
		19,72	0,11	0,00	134,64
Kladno	71 165,91	46 780,51	20,78	0,00	0,00
		65,73	0,03	0,00	0,00
Kolín	45 082,32	3 494,61	0,00	104,47	94 135,79
		7,75	0,00	0,23	208,81
Kralupy nad Vltavou	20 706,54	35 212,43	1066,03	266,21	0,00
		170,05	5,15	1,29	0,00
Kutná Hora	29 688,33	7 921,34	46,39	0,00	6 001,36
		26,68	0,16	0,00	20,21
Lysá nad Labem	8 474,48	0,00	0,00	0,00	0,00
		0,00	0,00	0,00	0,00

ORP	A00	Množství [t] /procentuální vyjádření vůči produkci [%]			
		Využití*	R1	D10	D1
Mělník	16 477,42	2 549,79	0,00	0,00	0,00
		15,47	0,00	0,00	0,00
Mladá Boleslav	54 038,94	9 325,19	0,10	0,00	116 294,51
		17,26	0,00	0,00	215,21
Mnichovo Hradiště	5 884,04	19,30	0,00	0,00	3 496,04
		0,33	0,00	0,00	59,42
Neratovice	21 348,47	17 643,39	0,00	0,00	2,34
		82,64	0,00	0,00	0,01
Nymburk	28 187,23	1 678,97	0,00	0,00	0,00
		5,96	0,00	0,00	0,00
Poděbrady	16 519,93	1 623,14	1517,30	0,00	0,00
		9,83	9,18	0,00	0,00
Příbram	56 643,91	57 613,19	0,00	0,00	47 620,31
		101,71	0,00	0,00	84,07
Rakovník	16 923,00	4628,08	0,00	0,00	63 678,68
		27,35	0,00	0,00	376,28
Říčany	31 633,31	405,36	0,00	0,00	0,00
		1,28	0,00	0,00	0,00
Sedlčany	9 293,23	148,39	0,30	0,00	0,00
		1,60	0,00	0,00	0,00
Slaný	18 182,98	1,48	0,00	0,00	125 683,34
		0,01	0,00	0,00	691,21
Vlašim	11 559,76	1 587,50	0,00	0,00	15 698,65
		13,73	0,00	0,00	135,80
Votice	8 037,22	227,72	0,00	0,00	17 541,71
		2,83	0,00	0,00	218,26

*Využití odpady - součet všech číselných hodnot množství odpadu u dané skupiny odpadu, u kterých je vykázán některý kód využití, tj. kód nakládání XR1 až XR12, XN1, XN2, XN8, XN10, XN11, XN12, XN13, XN15, kde X je rovno „A“, „B“ nebo „C“.

5.2d: Nakládání s komunálními odpady a odděleně sbíraných komunálních obalových odpadů na území jednotlivých ORP Středočeského kraje v roce 2010.

ORP	A00	Množství [t] /procentuální vyjádření vůči produkci [%]			
		Využití*	R1	D10	D1
Benešov	29 823,35	9 373,61	3 450,22	0,00	16 374,71
		31,43	11,57	0,00	54,91
Beroun	164 940,81	254,33	0,43	0,00	22 253,02
		0,15	0,00	0,00	13,49
Brandýs nad Labem	56 913,04	32 024,16	1,42	0,00	0,00
		56,27	0,00	0,00	0,00
Čáslav	9 699,28	252,04	0,00	0,00	50 421,58
		2,60	0,00	0,00	519,85
Černošice	73 573,11	69 921,24	0,00	0,00	105 235,06
		95,04	0,00	0,00	143,03
Český Brod	8 928,44	360,00	0,00	0,00	0,00
		4,03	0,00	0,00	0,00
Dobříš	7 881,51	5 669,46	0,00	0,00	0,00
		71,93	0,00	0,00	0,00
Hořovice	14 188,40	1 871,02	0,05	0,00	22 824,28
		13,19	0,00	0,00	160,87
Kladno	80 365,76	59 259,89	19,49	0,00	0,00
		73,74	0,02	0,00	0,00
Kolín	49 507,94	3 107,25	0,00	234,19	82 547,24
		6,28	0,00	0,47	166,74
Kralupy nad Vltavou	18 815,61	5 448,95	0,00	269,47	0,00
		28,96	0,00	1,43	0,00
Kutná Hora	39 367,68	13 596,81	2,67	0,00	6 611,57
		34,54	0,01	0,00	16,79
Lysá nad Labem	8 619,06	0,00	0,00	0,00	0,00
		0,00	0,00	0,00	0,00

ORP	A00	Množství [t] /procentuální vyjádření vůči produkci [%]			
		Využití*	R1	D10	D1
Mělník	15 000,53	2 291,98	0,45	0,00	0,00
		15,28	0,00	0,00	0,00
Mladá Boleslav	58 363,95	10 497,25	56,58	0,00	117 823,70
		17,99	0,10	0,00	201,88
Mnichovo Hradiště	5 863,62	20,50	0,00	0,00	4 251,58
		0,35	0,00	0,00	72,51
Neratovice	21 948,66	13 857,35	0,00	0,00	0,00
		63,14	0,00	0,00	0,00
Nymburk	21 321,71	1 031,61	0,00	0,00	0,00
		4,84	0,00	0,00	0,00
Poděbrady	15 663,63	1 416,69	1 239,51	0,00	0,00
		9,04	7,91	0,00	0,00
Příbram	58 210,30	62 194,59	0,00	0,00	49 790,58
		106,84	0,00	0,00	85,54
Rakovník	25 109,44	3 394,89	0,00	0,00	58 750,07
		13,52	0,00	0,00	233,98
Říčany	37 912,95	1 442,46	0,00	0,00	0,00
		3,80	0,00	0,00	0,00
Sedlčany	8 955,55	125,93	0,00	0,00	0,00
		1,41	0,00	0,00	0,00
Slaný	20 276,57	24,60	0,00	0,00	99 825,15
		0,12	0,00	0,00	492,32
Vlašim	11 917,73	1 882,25	0,00	0,00	16 474,17
		15,79	0,00	0,00	138,23
Votice	10 620,79	519,94	0,00	0,00	19 413,43
		4,90	0,00	0,00	182,79

*Využití odpady - součet všech číselných hodnot množství odpadu u dané skupiny odpadu, u kterých je vykázan některý kód využití, tj. kód nakládání XR1 až XR12, XN1, XN2, XN8, XN10, XN11, XN12, XN13, XN15, kde X je rovno „A“, „B“ nebo „C“.

5.2e: Nakládání s komunálními odpady a odděleně sbíraných komunálních obalových odpadů na území jednotlivých ORP Středočeského kraje v roce 2011.

ORP	A00	Množství [t] /procentuální vyjádření vůči produkci [%]			
		Využití*	R1	D10	D1
Benešov	25 173,33	12 874,77	4 642,50	0,00	11 158,35
		51,14	18,44	0,00	44,33
Beroun	25 674,92	61,05	0,00	0,00	22 540,56
		0,24	0,00	0,00	87,79
Brandýs nad Labem	63 518,02	33 854,69	1,72	0,00	0,00
		53,30	0,00	0,00	0,00
Čáslav	13 273,79	3 194,19	0,00	0,00	51 993,70
		24,06	0,00	0,00	391,70
Černošice	71 156,91	82 400,00	3 937,79	0,00	132 488,65
		115,80	5,53	0,00	186,19
Český Brod	8 528,07	25,58	0,00	0,00	662,00
		0,30	0,00	0,00	7,76
Dobříš	7 531,96	4 281,49	0,00	0,00	0,00
		56,84	0,00	0,00	0,00
Hořovice	14 170,01	2 606,21	0,00	0,00	27 812,64
		18,39	0,00	0,00	196,28
Kladno	70 940,21	37 442,70	0,00	0,00	0,00
		52,78	0,00	0,00	0,00
Kolín	47 961,12	7 366,33	0,00	343,64	63 731,06
		15,36	0,00	0,72	132,88
Kralupy nad Vltavou	17 606,15	5 124,76	0,00	1 044,60	0,00
		29,11	0,00	5,93	0,00
Kutná Hora	31 163,18	12 598,50	24,11	0,00	7 130,17
		40,43	0,08	0,00	22,88
Lysá nad Labem	8 983,53	217,91	0,00	0,00	0,00
		2,43	0,00	0,00	0,00

ORP	A00	Množství [t] /procentuální vyjádření vůči produkci [%]			
		Využití*	R1	D10	D1
Mělník	26 502,11	17 004,49	0,00	0,00	12 220,06
		64,16	0,00	0,00	46,11
Mladá Boleslav	56 567,64	14 980,74	77,10	0,00	115 146,07
		26,48	0,14	0,00	203,55
Mnichovo Hradiště	6 544,35	748,23	0,00	0,00	3 231,01
		11,43	0,00	0,00	49,37
Neratovice	24 114,60	9 879,675	0,00	0,00	3,72
		40,97	0,00	0,00	0,02
Nymburk	24 846,61	5 330,04	0,00	0,00	0,00
		21,45	0,00	0,00	0,00
Poděbrady	16 560,86	666,80	597,02	0,00	0,00
		4,03	3,61	0,00	0,00
Příbram	43 128,67	49 517,24	0,00	0,00	50 465,15
		114,81	0,00	0,00	117,01
Rakovník	22 189,40	5 102,25	0,00	0,00	21 365,21
		22,99	0,00	0,00	96,29
Říčany	37 408,77	3 600,56	0,00	0,00	0,00
		9,62	0,00	0,00	0,00
Sedlčany	8 379,52	1987,62	0,00	0,00	0,00
		23,72	0,00	0,00	0,00
Slaný	19 334,65	93,94	0,00	1,08	89 829,77
		0,49	0,00	0,01	464,61
Vlašim	12 266,31	2 157,74	0,00	0,00	17 004,15
		17,59	0,00	0,00	138,62
Votice	6 956,16	990,22	0,00	0,00	15 884,56
		14,24	0,00	0,00	228,35

*Využití odpady - součet všech číselných hodnot množství odpadu u dané skupiny odpadu, u kterých je vykázan některý kód využití, tj. kód nakládání XR1 až XR12, XN1, XN2, XN8, XN10, XN11, XN12, XN13, XN15, kde X je rovno „A“, „B“ nebo „C“.