



**VYHODNOCENÍ PLNĚNÍ
PLÁNU ODPADOVÉHO HOSPODÁŘSTVÍ
STŘEDOČESKÉHO KRAJE
ZA ROK 2014**

ŘÍJEN 2015

ISES, s.r.o.
M.J. Lermontova 25
160 00 Praha 6

Identifikační údaje

Objednatel

Název : Středočeský kraj
Statutární zástupce : Ing. Miloš Petera, hejtman Středočeského kraje
Sídlo : Zborovská 81/11, 150 00 Praha 5
IČ : 70891095
DIČ : CZ70891095
Bank. spoj. : Komerční banka Praha 5
č.ú.: 27-66 0397 0257/0100
Tel. : 257 280 111
Kontaktní osoba : Ing. Jiří Stehlík

Zpracovatel

Název firmy : **ISES, s.r.o.**
Statutární zástupce : Ing. Vladimír Klatovský, CSc.
Právní forma : společnost s ručením omezeným
Sídlo : M.J. Lermontova 25, 160 00 Praha 6
IČ : 64 58 39 88
DIČ : CZ 64 58 39 88
Bank. spoj. : ČSOB Praha 1
č.ú.: 700021603/0300
Tel., fax : 233 338 259, 233 338 259
E-mail : ises@ises.cz

Zodpovědný zpracovatel : Mgr. Jitka Kluzová

Řešitelský tým : Ing. Karel Bursa
Ing. Vlastimil Boháč

OBSAH

1.1	CÍL VYHODNOCENÍ.....	4
1.2	POSTUP ZPRACOVÁNÍ	5
1.2.1	Postup zpracování vyhodnocení plnění cílů POH SK	5
1.2.2	Způsob vyhodnocení plnění jednotlivých úkolů.....	5
1.3	POUŽITÉ PODKLADY	6
1.3.1	Zdroje dat	6
1.3.2	Soustava indikátorů OH.....	6
2	HODNOCENÍ STAVU PLNĚNÍ ÚKOLU	7
2.1	PLNĚNÍ SOUSTAVY INDIKÁTORŮ STANOVENÝCH POH ČR	7
2.1.1	Základní indikátory I.1 až I.18.....	7
2.1.2	Doplňkové indikátory stanovené k základním indikátorům I.19 až I.22	8
2.1.3	Specifické indikátory I.23 až I.35	8
2.1.4	Vývoj vybraných indikátorů v letech 2004 –2014	9
2.2	HODNOCENÍ SOUSTAVY INDIKÁTORŮ STANOVENÝCH V POH STŘEDOČESKÉHO KRAJE.....	28
2.3.1	Obecné cíle	30
2.3.2	Indikované cíle	38
2.3.2.1	Komunální odpady a biologicky rozložitelné odpady	38
2.3.2.2	Nebezpečné odpady.....	45
2.3.2.3	Ostatní odpady	50
2.3.2.4	Skládkování.....	52
3	VÝSLEDKY VYHODNOCENÍ	54
3.1	SOUHRNNÉ HODNOCENÍ.....	54
3.2	PLNĚNÍ CÍLŮ POH KRAJE	55
4	PŘÍLOHY	57
4.1	SEZNAM ZKRATEK.....	57
4.2	TABULKA KÓDŮ NAKLÁDÁNÍ S ODPADY	58
4.3	PŘEHLED A VYHODNOCENÍ GRANTOVÝCH PROGRAMŮ PŘÍSPÍVAJÍCÍCH K NAPLŇOVÁNÍ CÍLŮ POH STŘEDOČESKÉHO KRAJE	60
4.4	SEZNAM ŽÁDOSTÍ O PODPORU Z OPŽP SCHVÁLENÝCH V ROCE 2014	61
4.5	METODIKA VYHODNOCOVÁNÍ INDIKÁTORŮ PRO ROK 2014.....	74

1.1 Cíl vyhodnocení

Plán odpadového hospodářství Středočeského kraje (*dále jen POH SK*) byl zpracován na základě § 43 zákona č. 185/2001 Sb., o odpadech a o změně některých dalších zákonů, v platném znění (*dále jen zákon o odpadech*), který ukládá kraji v samostatné působnosti zpracovat plán odpadového hospodářství kraje pro jím spravované území.

Účelem plánu odpadového hospodářství kraje je stanovit optimální způsob dosažení souladu s požadavky právních předpisů ČR a EU v oblasti odpadového hospodářství na území Středočeského kraje a s tím spojené ekonomické dopady.

Plánovací proces v oblasti odpadového hospodářství v ČR je tvořen osou:

- Plán odpadového hospodářství ČR.
- Plány odpadového hospodářství krajů.
- Plány odpadového hospodářství původců odpadů.

POH SK obsahuje závaznou a směrnou část řešení. Závazná část plánu řeší především opatření k předcházení a vzniku odpadů, omezování jejich množství a nebezpečných vlastností, zásady pro nakládání s komunálními, nebezpečnými a vybranými odpady, zásady pro vytváření jednotné a přiměřené sítě zařízení k nakládání s odpady a také podíly odpadů recyklovaných a ukládaných na skládku.

Cílem vyhodnocení POH SK je zjistit stav plnění cílů stanovených v závazné části POH v roce 2014. Vyhodnocení plnění POH se provádí na základě ustanovení § 43 odst. 11 zákona o odpadech.

1.2 Postup zpracování

1.2.1 Postup zpracování vyhodnocení plnění cílů POH SK

Po zadání vyhodnocení plnění cílů POH SK zpracovatel obdržel data z ORP o produkci a způsobech nakládání s odpady na území Středočeského kraje. Zpracovatel provedl základní verifikaci dat a opravil zjevné chyby v evidenci, které by výrazným způsobem ovlivnily výsledek vyhodnocení.

Vlastní vyhodnocení plnění cílů POH SK bylo provedeno v souladu s požadavky zákona o odpadech a dle metodiky pro vyhodnocení plnění cílů POH ČR zpracované MŽP pro rok 2014. Použité materiály jsou popsány v kapitole 1.3.

1.2.2 Způsob vyhodnocení plnění jednotlivých úkolů

Na základě získaných informací o plnění každého úkolu bylo vypracováno odborné hodnocení. Stručně byl charakterizován stav plnění úkolu ve sledovaném roce případně, pokud je to k plnění průběžného úkolu relevantní, v letech dalších. Součástí hodnocení je i vymezení případných problémů, signalizujících ohrožení splnění úkolu v zadaných termínech platnosti POH SK, nebo návrh dalších opatření.

Pro sjednocení závěrů hodnocení jednotlivých úkolů byla využita následující stupnice:

- 1 - cíl je splněn
- 2 - cíl je plněn bez výhrad
- 3 - cíl je plněn s výhradami
- 4 - cíl není plněn
- 5 - cíl nebyl posuzován

Metodická poznámka:

„Splněn“ znamená, že cíl byl splněn (dosažen), není třeba jej dále sledovat, v dalším roce již nebude hodnocen.

„Plněn bez výhrad“ znamená, že cíl pokračuje, není ukončen, bude hodnocen i v dalším období. Z hodnocení nevyplývaly žádné výhrady (připomínky, problémy) k průběhu jeho plnění v roce 2014.

Cíl bude znovu hodnocen v dalším období, zatím nejsou doporučována žádná opatření ke změně nebo další, resp. nové kroky.

„Plněn s výhradami“ znamená, že cíl pokračuje, není ukončen, bude hodnocen i v dalším období. Z hodnocení vyplývá, že byla uskutečněna řada kroků (činností, opatření) správným směrem. Pro splnění nejpozději do konce platnosti POH SK by měl být formulován konkrétní úkol. Formulace „Plněn s výhradami“ nemusí být vždy považována za identifikaci problému, může být použita k označení doporučení dalšího postupu.

„Cíl není plněn“ znamená, že plnění cíle nenastalo.

„Plnění cíle nebylo posuzováno“ – cíl není posuzován, vzhledem k datu plnění, případně nedostatku potřebných údajů pro hodnocení plnění cíle.

1.3 Použité podklady

1.3.1 Zdroje dat

K vyhodnocení plnění cílů POH SK byla použita data z evidence o produkci a způsobech nakládání s odpady za rok 2014 vedené ORP a zasílané na Krajský úřad, údaje zasílané provozovateli zařízení pro nakládání s odpady, provozovanými na území Středočeského kraje a celorepubliková databáze dat o produkci a nakládání s odpady za rok 2014 (dle § 39 odst. 2) a 7) zákona č. 185/2001 Sb.) spravovaná společností CENIA.

Použita byla také data z ČSÚ, kde jsme čerpali informace o počtu obyvatel. Dále byly použity údaje o zpětném odběru výrobků u kolektivních systémů (ECOBAT s.r.o.; EKOLAMP s.r.o.; ASEKOL a.s.; ELEKTROWIN a.s.; RETELA, s.r.o.; REMA Systém, a.s. a EKO-KOM, a.s.).

Hodnoceny byly:

- základní indikátory vyplývající ze zákona o odpadech,
- doplňující indikátory vyplývající z POH Středočeského kraje,
- jednotlivé cíle stanovené v POH Středočeského kraje.

K vyhodnocení výše uvedených indikátorů byl použit program EVI 9, který umožňuje vyhodnotit vybrané indikátory POH.

1.3.2 Soustava indikátorů OH

Stav a vývoj odpadového hospodářství a míra plnění stanovených cílů byla zajišťována jednak prostřednictvím „Soustavy indikátorů stavu a změn odpadového hospodářství Středočeského kraje“, dále pak vyhodnocením jednotlivých krajských opatření, k nimž nebyly stanoveny indikátory. Indikátory umožňují sledovat plnění kvantifikovaných i obecných cílů odpadového hospodářství stanovených v POH kraje a byly zvoleny tak, aby byl zajištěn jejich soulad s indikátory stanovenými v POH ČR.

Indikátory I.2, I.9, I.11, I.12, I.18, I.19, I.26, I.28, I.29, I.34 a I.35 stanovené v POH ČR se na území krajů za rok 2014 nevyhodnocují.

Indikátor I.13 a I.14 jsme z důvodu složitého a nejednotného rozdělení na určení kapacit pro zařízení nebezpečného odpadu, ostatního odpadu a komunálního odpadu určili pouze pro odpady celkové.

Na základě požadavku MŽP nejsou v indikátorech využití započítávány odpady přeshraničně přepravené, vyvezené a dovezené, protože všechny odpady nepodléhají povolení MŽP a z tohoto důvodu nejsou známa skutečná množství těchto odpadů.

Metodika vyhodnocování indikátorů pro rok 2014 je uvedena v příloze.

2 Hodnocení stavu plnění úkolu

2.1 Plnění soustavy indikátorů stanovených POH ČR

2.1.1 Základní indikátory I.1 až I.18

Číslo indikátoru	Definice indikátoru	Měrná jednotka	2014			
			Celková	NO	OO	KO
I.1	Celková produkce odpadů, bez druhu odpadu 20 03 04.	1000 t/rok	4 040,39	229,46	3 810,93	705,71
I.2	Celková produkce odpadů (bez druhu odpadu 20 03 04) na jednotku HDP (v PPS).	t/1000 EUR/rok	Nevyhodnocuje se			
I.3	Podíl na celkové produkci odpadů.	% z celkové produkce odpadů v kraji	100,00	5,68	94,32	17,47
I.4	Produkce na obyvatele.	kg/obyvatele /rok	3 071,84	174,46	2 897,39	536,54
I.5	Podíl využitých odpadů, bez druhu odpadu 20 03 04.	% z celkové produkce skupiny odpadů	112,19	86,66	113,73	42,57
I.6	Podíl materiálově využitých odpadů, bez druhu odpadu 20 03 04.	% z celkové produkce skupiny odpadů	110,89	86,37	112,37	41,45
I.7	Podíl energeticky využitých odpadů, bez druhu odpadu 20 03 04.	% z celkové produkce skupiny odpadů	1,30	0,30	1,36	1,12
I.8	Podíl odpadů odstraněných skládkováním, bez druhu odpadu 20 03 04.	% z celkové produkce skupiny odpadů	17,41	3,13	18,27	73,40
I.9	Podíl odpadů odstraněných jiným uložením.	% z celkové produkce skupiny odpadů	Nevyhodnocuje se			
I.10	Podíl odpadů odstraněných spalováním, bez druhu odpadu 20 03 04.	% z celkové produkce skupiny odpadů	0,31	5,39	0,01	0,12
I.11	Podíl odpadů vyvážených za účelem jejich odstranění, bez druhu odpadu 20 03 04.	% z celkové produkce skupiny odpadů	Nevyhodnocuje se			
I.12	Podíl odpadů dovážených za účelem jejich materiálového využití, bez druhu odpadu 20 03 04.	% z celkové produkce skupiny odpadů	Nevyhodnocuje se			
I.13	Celková kapacita zařízení pro využívání odpadů.	t/rok	20 159 959,58			
I.14	Celková kapacita zařízení pro mat. využívání odpadů.	t/rok	20 085 934,58			
I.15	Celková kapacita zařízení na energetické využívání odpadů.	t/rok	65 775,00			
I.16	Celková kapacita zařízení na spalování odpadů.	t/rok	22 000,00			
I.17	Celková kapacita zařízení pro skládkování odpadů).	1000 m ³	29 012 968	11 855 100	17 157 868	29 012 968
I.18	Celková kapacita zařízení pro jiné uložení odpadů .	m ³	Nevyhodnocuje se			

2.1.2 Doplňkové indikátory stanovené k základním indikátorům I.19 až I.22

Číslo indikátoru	Definice indikátoru	Měrná jednotka	2014
I.19	Množství sběrových míst nebezpečných odpadů.	počet	Nevyhodnocuje se
I.20	Podíl nebezpečných odpadů ze zdravotnictví na celkové produkci odpadů ze zdravotnictví.	%	72,48
I.21	Produkce odděleného sběru komunálních odpadů a obalů (podskupina 20 01 a 15 01) z obcí.	kg/obyvatele/rok	120,49
I.22	Podíl biologicky rozložitelného komunálního odpadu (BRKO) ukládaného na skládky vzhledem ke srovnávací základně 1995.	%	120,70

2.1.3 Specifické indikátory I.23 až I.35

Číslo indikátoru	Definice indikátoru	Měrná jednotka	2014
I.23	Podíl stavebních a demoličních odpadů na celkové produkci odpadů.	% z celkové produkce odpadů	40,64
I.24	Podíl využitých stavebních a demoličních odpadů.	% ze stavebních a demoličních odpadů	188,55
I.25	Podíl stavebních a demoličních odpadů odstraněných skládkováním.	% ze stavebních a demoličních odpadů	7,76
I.26	Podíl stavebních a demoličních odpadů odstraněných jiným uložením.	% ze stavebních a demoličních odpadů	Nevyhodnocuje se
I.27	Celková produkce odpadů s obsahem PCB.	t/rok	5,03
I.28	Celková produkce odpadních olejů.	t/rok	Nevyhodnocuje se
I.29	Celková produkce odpadních baterií a akumulátorů.	t/rok	Nevyhodnocuje se
I.30	Celková produkce kalů z čistíren odpadních vod.	t/rok	19 041,21
I.31	Podíl kalů z produkce čistíren odpadních vod použitých na zemědělské půdě.	% z celkové produkce kalů	5,50
I.32	Celková produkce odpadů s obsahem azbestu.	t/rok	4 116,29
I.33	Celková produkce autovraků.	t/rok	19 343,44
I.34	Plnění cílů recyklace a využití odpadů z obalů ve struktuře přílohy č. 3 zákona o obalech.	% za všechny položky tabulky	Nevyhodnocuje se
I.35	Rozdíl průměrné ceny za spalování ty odpadu na skládku včetně poplatků v členění na nebezpečné a ostatní odpady.		Nevyhodnocuje se

2.1.4 Vývoj vybraných indikátorů v letech 2004 –2014

Tato podkapitola je zaměřena na vývoj vybraných indikátorů v časovém období pro roky 2004 až 2014. Soustava indikátorů je vyhodnocována na základě Zpracování matematického vyjádření výpočtu „Soustavy indikátorů OH“ v souladu s vyhláškou č. 351/2008 Sb., kterou se mění vyhláška č. 383/2001 Sb., o podrobnostech nakládání s odpady, ve znění pozdějších předpisů

Matematické vyjádření pro vyhodnocení „Soustavy indikátorů OH“ pro rok 2014 je vztaženo k legislativě platné v době zpracování Vyhodnocení plnění POH Středočeského kraje.

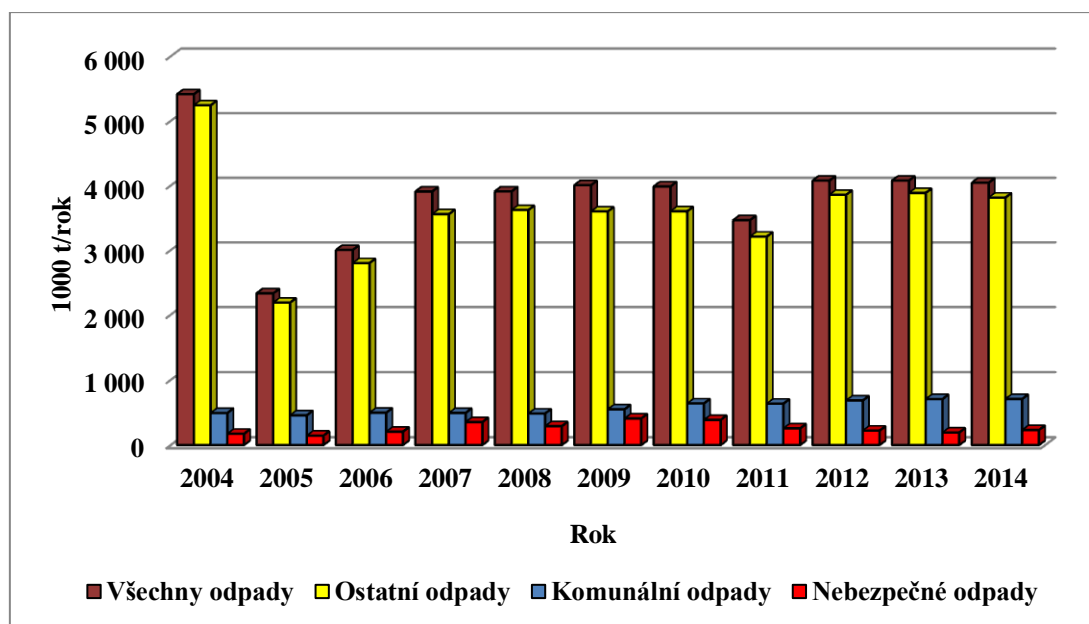
Metodika vyhodnocování indikátorů pro rok 2014 je uvedena v příloze.

2.1.4a Indikátor I.1 - Celková produkce odpadů

Tabulka 2.1.4a: Celková produkce odpadů v letech 2004 – 2014.

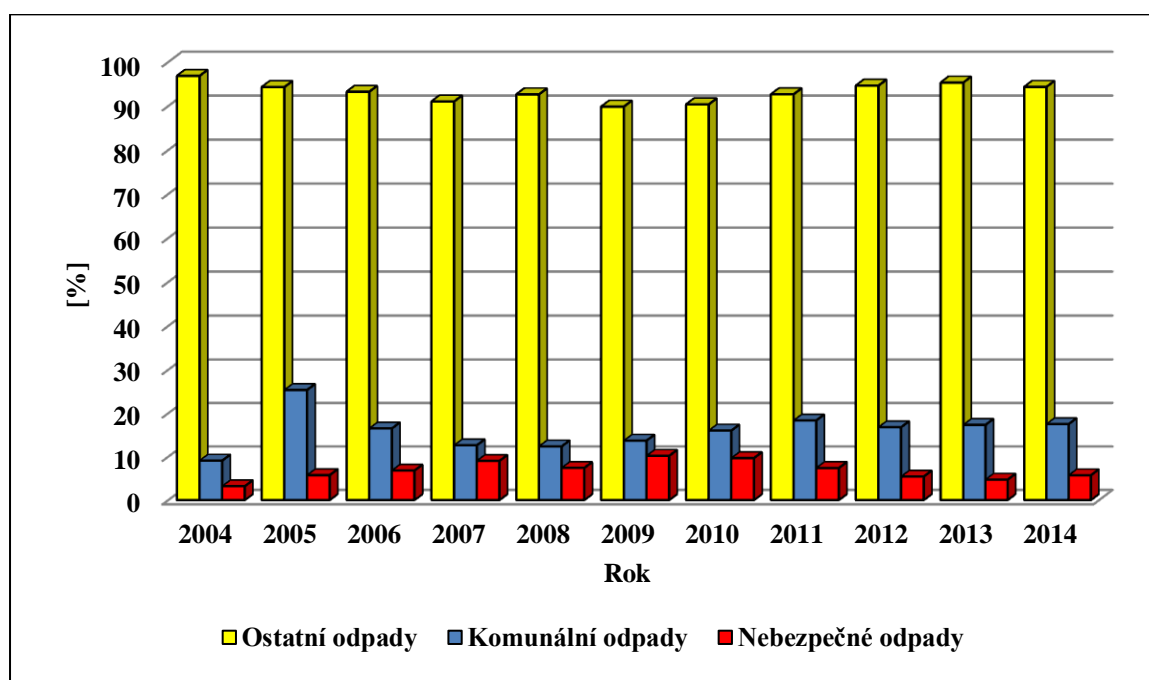
Rok		Všechny odpady	Nebezpečné odpady	Ostatní odpady	Komunální odpady
Vyhodnocení		[1000 t/rok]	[1000 t/rok]	[1000 t/rok]	[1000 t/rok]
Dle metodiky pro rok 2008	2004	5 410,84	171,46	5 239,37	490,11
	2005	2 328,47	143,31	2 185,16	454,90
	2006	3 000,91	203,61	2 797,31	494,26
	2007	3 905,37	351,21	3 554,19	491,61
	2008	3 906,62	288,15	3 618,89	482,01
	2009	3 523,37	308,56	3 214,81	479,24
2009					
Dle metodiky pro rok 2009		4 003,37	406,61	3 596,76	546,82
2010					
Dle metodiky pro rok 2010		3 983,52	384,59	3 598,93	636,60
2011					
Dle metodiky pro rok 2011		3 460,85	254,58	3 206,27	633,27
2012					
Dle metodiky pro rok 2012		4 073,50	219,48	3 854,02	682,50
2013					
Dle metodiky pro rok 2013		4 073,61	191,17	3 882,44	704,15
2014					
Dle metodiky pro rok 2014		4 040,39	229,46	3 810,93	705,71

Graf 2.1.4a: Celková produkce odpadů v letech 2004 – 2014.



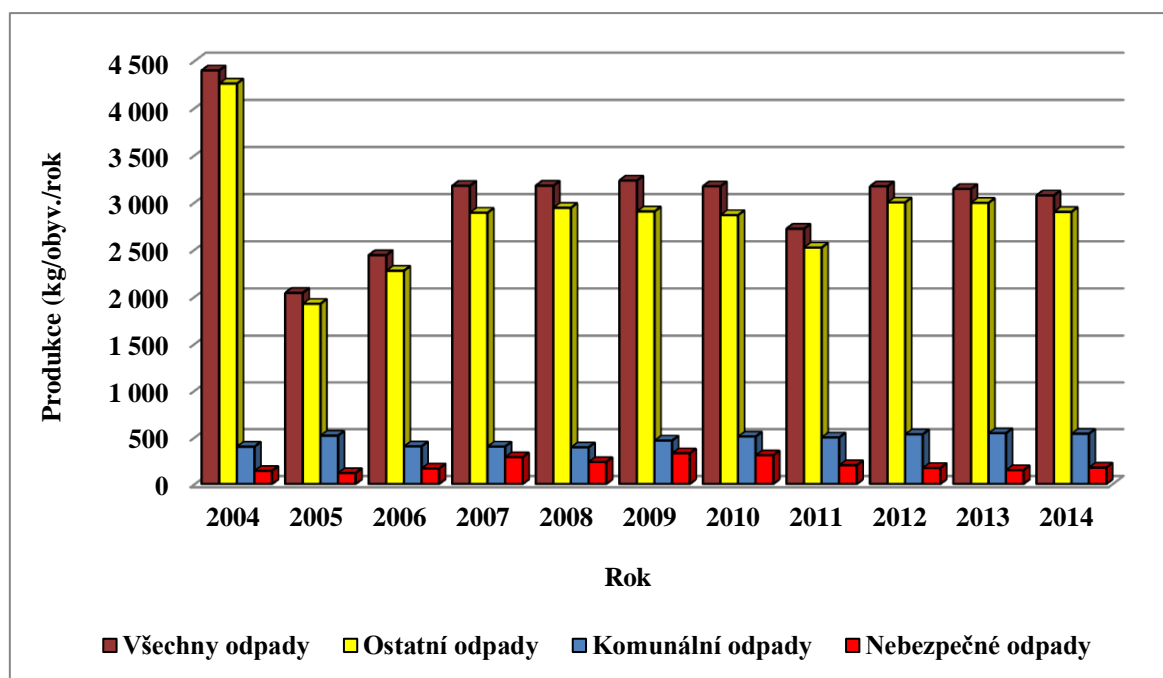
2.1.4b Indikátor I.3 - Podíl na celkové produkci odpadů**Tabulka 2.1.4b: Podíl odpadů na celkové produkci odpadů v letech 2004 – 2014.**

Rok	Všechny odpady	Nebezpečné odpady	Ostatní odpady	Komunální odpady	
Vyhodnocení	[%]	[%]	[%]	[%]	
Dle metodiky pro rok 2008	2004	100,00	3,17	96,83	9,06
	2005	100,00	5,71	94,29	25,32
	2006	100,00	6,78	93,22	16,47
	2007	100,00	8,99	91,01	12,59
	2008	100,00	7,38	92,63	12,34
	2009	100,00	9,51	90,49	13,60
2009					
Dle metodiky pro rok 2009	100,00	10,16	89,84	13,66	
2010					
Dle metodiky pro rok 2010	100,00	9,65	90,35	15,98	
2011					
Dle metodiky pro rok 2011	100,00	7,36	92,64	18,30	
2012					
Dle metodiky pro rok 2012	100,00	5,39	94,61	16,75	
2013					
Dle metodiky pro rok 2013	100,00	4,69	95,31	17,29	
2014					
Dle metodiky pro rok 2014	100,00	5,68	94,32	17,47	

Graf 2.1.4b: Podíl nebezpečných, ostatních a komunálních odpadů na celkové produkci odpadů v letech 2004 – 2014.

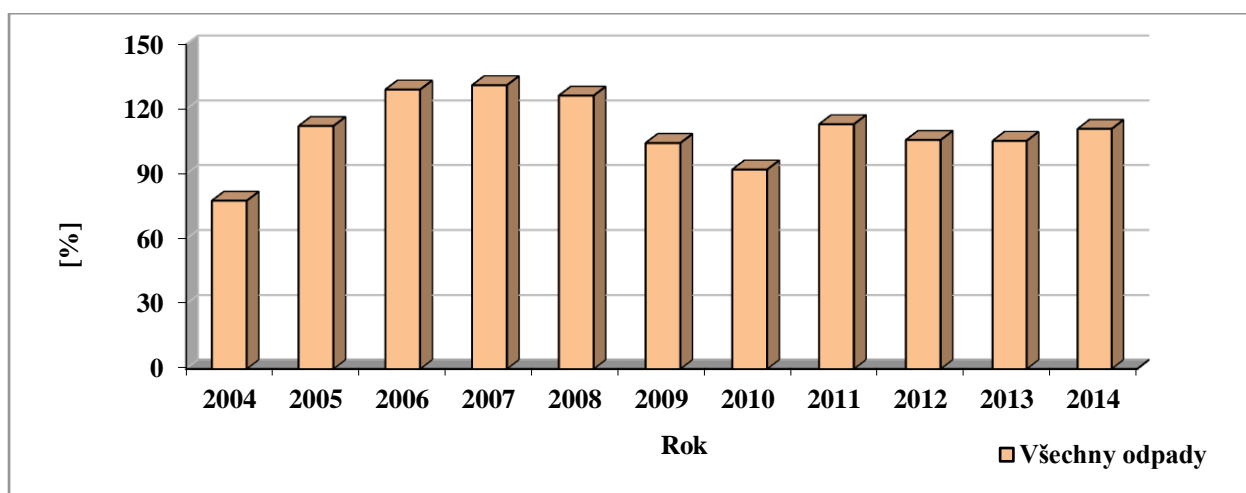
2.1.4c Indikátor I.4 - Produkce na obyvatele*Tabulka 2.1.4c: Produkce odpadů na obyvatele v letech 2004 – 2014.*

Rok		Všechny odpady	Nebezpečné odpady	Ostatní odpady	Komunální odpady
Vyhodnocení		[kg/obyv./rok]	[kg/obyv./rok]	[kg/obyv./rok]	[kg/obyv./rok]
Dle metodiky pro rok 2008	2004	4 396,58	139,32	4 257,26	398,24
	2005	2 038,61	116,45	1 922,16	516,24
	2006	2 438,40	165,44	2 272,96	401,61
	2007	3 173,32	285,37	2 887,97	399,46
	2008	3 174,33	234,14	2 940,54	391,66
	2009	2 842,17	270,26	2 571,91	386,59
2009		3 229,38	328,00	2 901,38	463,98
Dle metodiky pro rok 2009					
2010		3 168,58	305,91	2 862,67	506,37
Dle metodiky pro rok 2010					
2011		2 718,46	199,97	2 518,48	497,43
Dle metodiky pro rok 2011					
2012		3 167,71	170,68	2 997,03	530,74
Dle metodiky pro rok 2012					
2013		3 140,29	147,37	2 992,92	542,82
Dle metodiky pro rok 2013					
2014		3 071,84	174,46	2 897,39	536,54
Dle metodiky pro rok 2014					

Graf 2.1.4c: Produkce odpadů na obyvatele v letech 2004 – 2014.

2.1.4d Indikátor I. 6 - Podíl materiálově využitých odpadů (R2 až R12, N1, N2, N8, N10 až N13, N15)**Tabulka 2.1.4d: Podíl materiálově využitých odpadů v letech 2004 – 2014.**

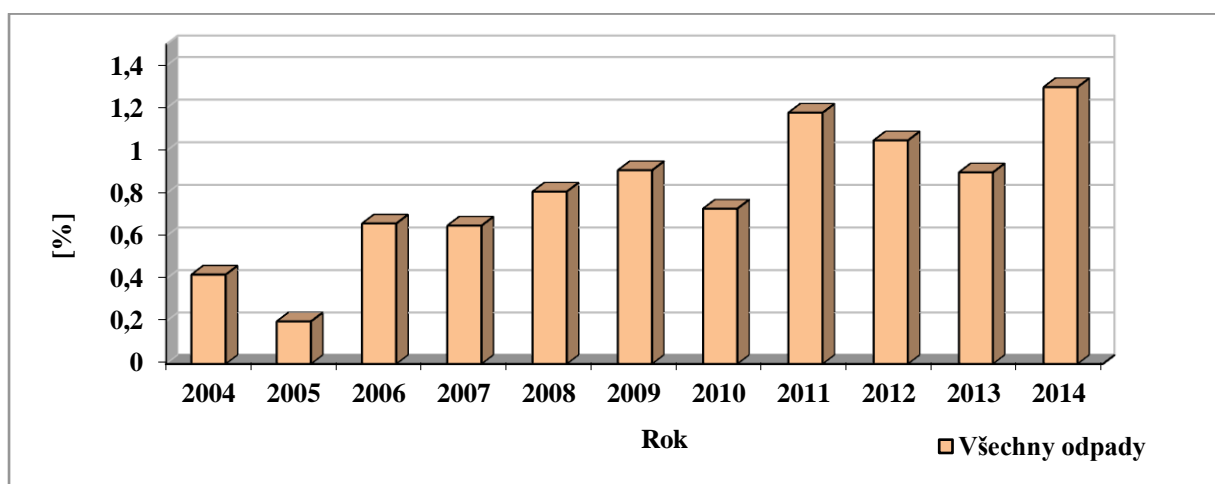
Rok		Všechny odpady	Nebezpečné odpady	Ostatní odpady	Komunální odpady
Vyhodnocení		[%]	[%]	[%]	[%]
Dle metodiky pro rok 2008	2004	77,65	64,45	78,08	10,81
	2005	112,26	90,02	113,61	10,96
	2006	129,15	80,53	132,69	33,08
	2007	131,16	52,18	138,96	14,65
	2008	126,33	71,75	130,66	17,79
	2009	104,04	54,99	109,19	32,31
2009					
Dle metodiky pro rok 2009		89,73	45,39	94,75	29,50
2010					
Dle metodiky pro rok 2010		92,11	45,51	97,09	33,37
2011					
Dle metodiky pro rok 2011		113,08	76,85	115,96	35,43
2012					
Dle metodiky pro rok 2012		105,78	78,12	107,35	30,02
2013					
Dle metodiky pro rok 2013		105,39	96,55	105,83	34,46
2014					
Dle metodiky pro rok 2013		110,89	86,37	112,37	41,45

Graf 2.1.4d: Podíl materiálově využitých odpadů v letech 2004 – 2014.

Množství materiálově využitých odpadů na území Středočeského kraje přesáhlo celkové množství odpadů na území kraje vyprodukovaných, tudíž je podíl větší jak 100 %. Tato skutečnost je dána tím, že v roce 2014 bylo na území kraje materiálově využito cca 3,1 mil. tun stavebních a demoličních odpadů. Jedná se nejen o odpady vzniklé na území kraje v souvislosti s probíhajícími většími stavbami, ale také o odpady do Středočeského kraje dovezené za účelem jejich úpravy nebo využití. Převážnou část tvoří zeminy využitě na terénní úpravě.

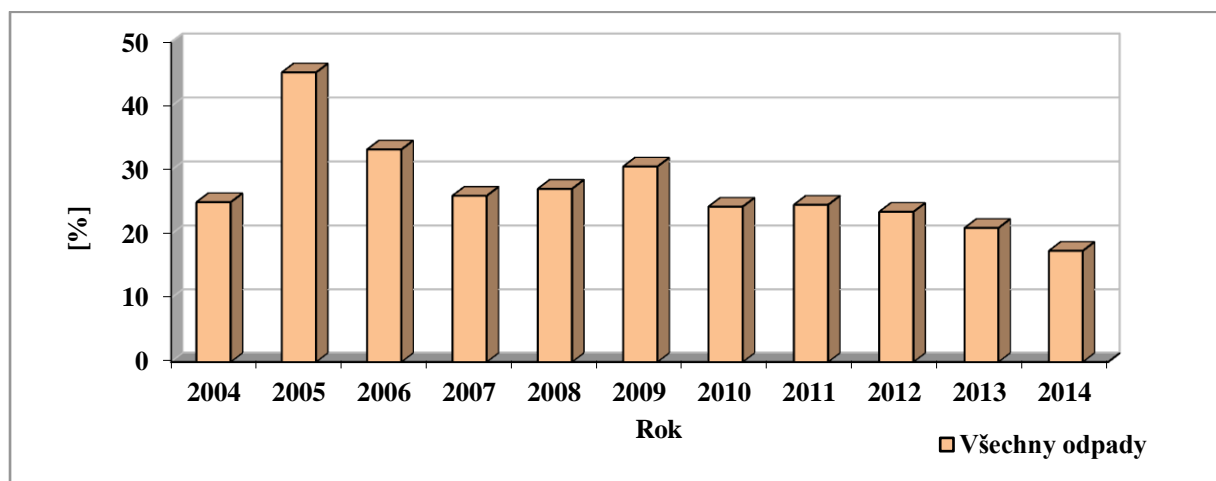
2.1.4e Indikátor I. 7 - Podíl energeticky využitých odpadů (R1)**Tabulka 2.1.4e: Podíl energeticky využitých odpadů v letech 2004 – 2014.**

Rok		Všechny odpady	Nebezpečné odpady	Ostatní odpady	Komunální odpady
Vyhodnocení		[%]	[%]	[%]	[%]
Dle metodiky pro rok 2008	2004	0,42	0,72	0,41	0,06
	2005	0,20	0,65	0,17	0,03
	2006	0,66	2,60	0,52	0,03
	2007	0,65	0,33	0,68	0,04
	2008	0,81	0,74	0,82	1,09
	2009	0,91	1,71	0,82	0,59
2009					
Dle metodiky pro rok 2009		0,76	1,38	0,68	0,52
2010					
Dle metodiky pro rok 2010		0,73	2,37	0,56	0,73
2011					
Dle metodiky pro rok 2011		1,18	0,42	1,25	0,85
2012					
Dle metodiky pro rok 2012		1,05	0,90	1,06	0,95
2013					
Dle metodiky pro rok 2013		0,90	0,43	0,93	0,12
2014					
Dle metodiky pro rok 2014		1,30	0,30	1,36	1,12

Graf 2.1.4e: Podíl energeticky využitých odpadů v letech 2004 – 2014.

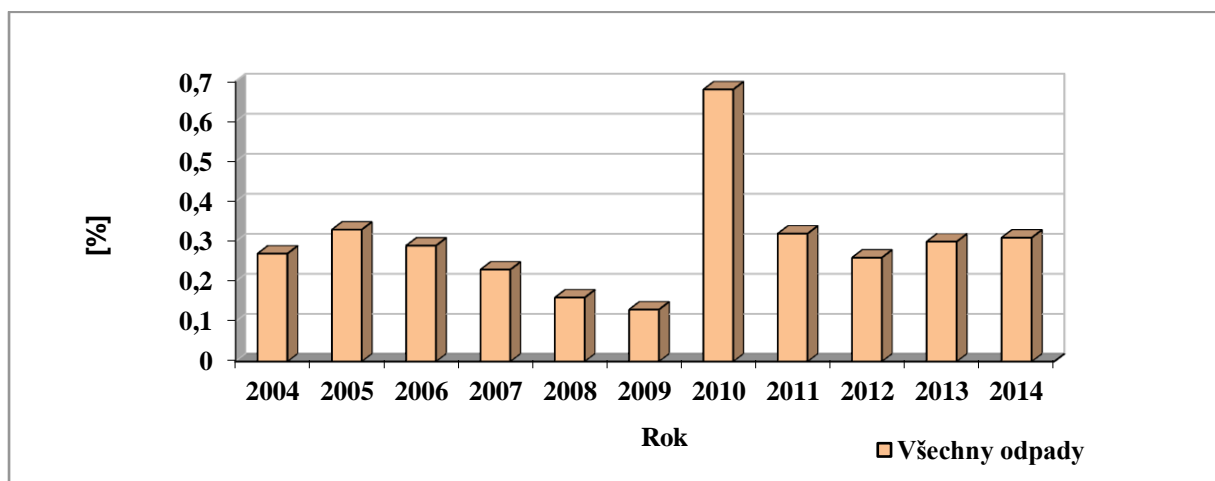
2.1.4f Indikátor I. 8 - Podíl odpadů odstraněných skládkováním (D1, D5, D12)**Tabulka 2.1.4f: Podíl odpadů odstraněných skládkováním v letech 2004 – 2014.**

Rok		Všechny odpady	Nebezpečné odpady	Ostatní odpady	Komunální odpady
Vyhodnocení		[%]	[%]	[%]	[%]
Dle metodiky pro rok 2008	2004	25,02	3,16	25,74	102,31
	2005	45,30	2,72	47,88	61,86
	2006	33,26	3,65	35,42	160,59
	2007	26,03	2,61	28,35	118,62
	2008	27,12	3,58	28,99	132,35
	2009	30,59	2,57	33,54	138,07
2009					
Dle metodiky pro rok 2009		26,52	2,16	29,27	121,02
2010					
Dle metodiky pro rok 2010		24,33	1,85	26,74	96,60
2011					
Dle metodiky pro rok 2011		24,62	2,76	26,36	93,99
2012					
Dle metodiky pro rok 2012		23,52	2,93	24,69	82,44
2013					
Dle metodiky pro rok 2013		20,99	3,52	21,85	79,29
2014					
Dle metodiky pro rok 2014		17,41	3,13	18,27	73,40

Graf 2.1.4f: Podíl odpadů odstraněných skládkováním v letech 2004 – 2014.

2.1.4g Indikátor I. 10 - Podíl odpadů odstraněných spalováním (D10)**Tabulka 2.1.4g: Podíl odpadů odstraněných spalováním v letech 2004 – 2014.**

Rok		Všechny odpady	Nebezpečné odpady	Ostatní odpady	Komunální odpady
Vyhodnocení		[%]	[%]	[%]	[%]
Dle metodiky pro rok 2008	2004	0,27	7,63	0,03	0,11
	2005	0,33	5,35	0,03	0,06
	2006	0,29	3,79	0,03	0,08
	2007	0,23	2,14	0,04	0,16
	2008	0,16	1,94	0,02	0,03
	2009	0,13	1,26	0,01	0,03
2009					
Dle metodiky pro rok 2009		0,11	1,08	0,01	0,00
2010					
Dle metodiky pro rok 2010		0,68	1,21	0,63	0,03
2011					
Dle metodiky pro rok 2011		0,32	4,15	0,02	0,07
2012					
Dle metodiky pro rok 2012		0,26	4,64	0,01	0,09
2013					
Dle metodiky pro rok 2013		0,30	6,02	0,01	0,10
2014					
Dle metodiky pro rok 2014		0,31	5,39	0,01	0,12

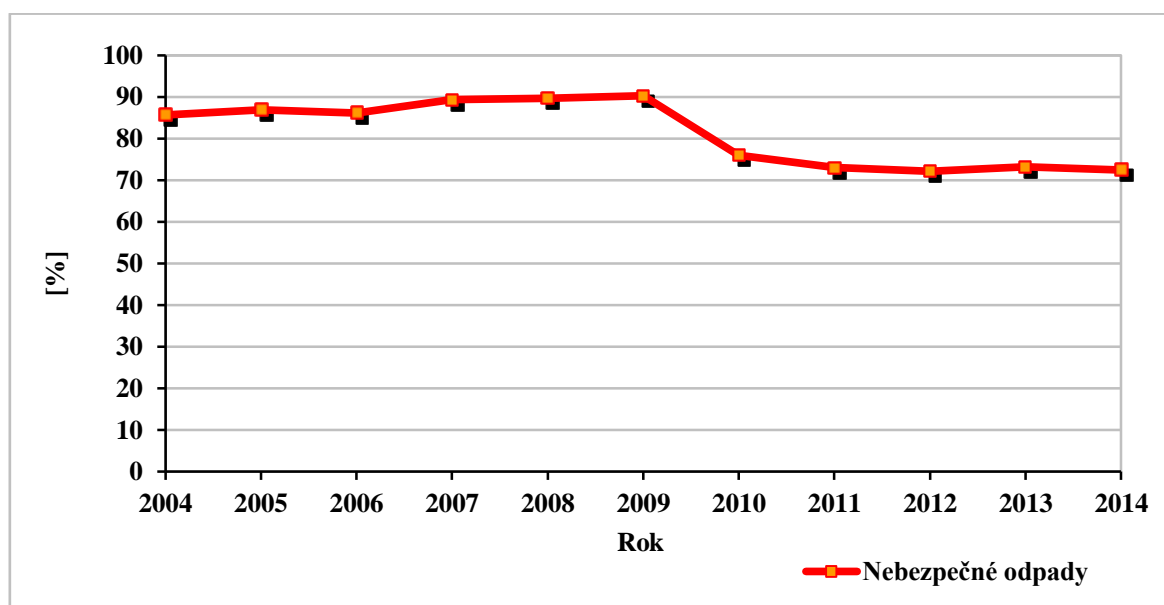
Graf 2.1.4g: Podíl odpadů odstraněných spalováním v letech 2004 – 2014.

2.1.4h Indikátor I. 20 - Podíl nebezpečných odpadů ze zdravotnictví na celkové produkci odpadů ze zdravotnictví

Tabulka 2.1.4h: Podíl nebezpečných odpadů ze zdravotnictví na celkové produkci ze zdravotnictví v letech 2004 – 2014.

Rok		Nebezpečné odpady
Vyhodnocení		[%]
Dle metodiky pro rok 2008	2004	85,72
	2005	86,94
	2006	86,17
	2007	89,29
	2008	89,71
	2009	90,23
2009		90,23
Dle metodiky pro rok 2009		
2010		76,05
Dle metodiky pro rok 2010		
2011		73,01
Dle metodiky pro rok 2011		
2012		72,20
Dle metodiky pro rok 2012		
2013		73,19
Dle metodiky pro rok 2013		
2014		72,48
Dle metodiky pro rok 2014		

Graf 2.1.4h: Podíl nebezpečných odpadů ze zdravotnictví na celkové produkci ze zdravotnictví v letech 2004 – 2014.

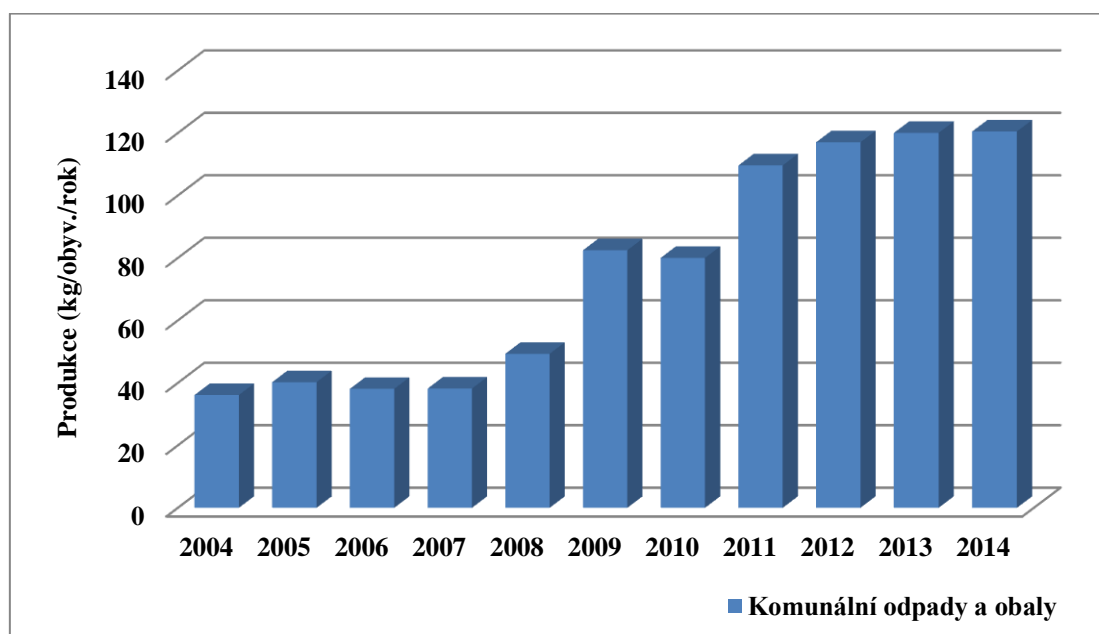


2.1.4ch Indikátor I. 21 - Produkce odděleného sběru komunálních odpadů a obalů (podskupina 20 01 a 15 01) z obcí

Tabulka 2.1.4ch: Produkce odděleného sběru komunálních odpadů a obalů na obyvatele z obcí v letech 2004 – 2014.

Rok		Komunální odpady a obaly
Vyhodnocení		[kg/obyv./rok]
Dle metodiky pro rok 2008	2004	36,10
	2005	40,23
	2006	38,08
	2007	38,17
	2008	49,30
	2009	48,59
2009		82,45
Dle metodiky pro rok 2009		
2010		80,01
Dle metodiky pro rok 2010		
2011		109,61
Dle metodiky pro rok 2011		
2012		117,01
Dle metodiky pro rok 2012		
2013		120,01
Dle metodiky pro rok 2013		
2014		120,49
Dle metodiky pro rok 2014		

Graf 2.1.4ch: Produkce odděleného sběru komunálních odpadů a obalů na obyvatele z obcí v letech 2004 – 2014.

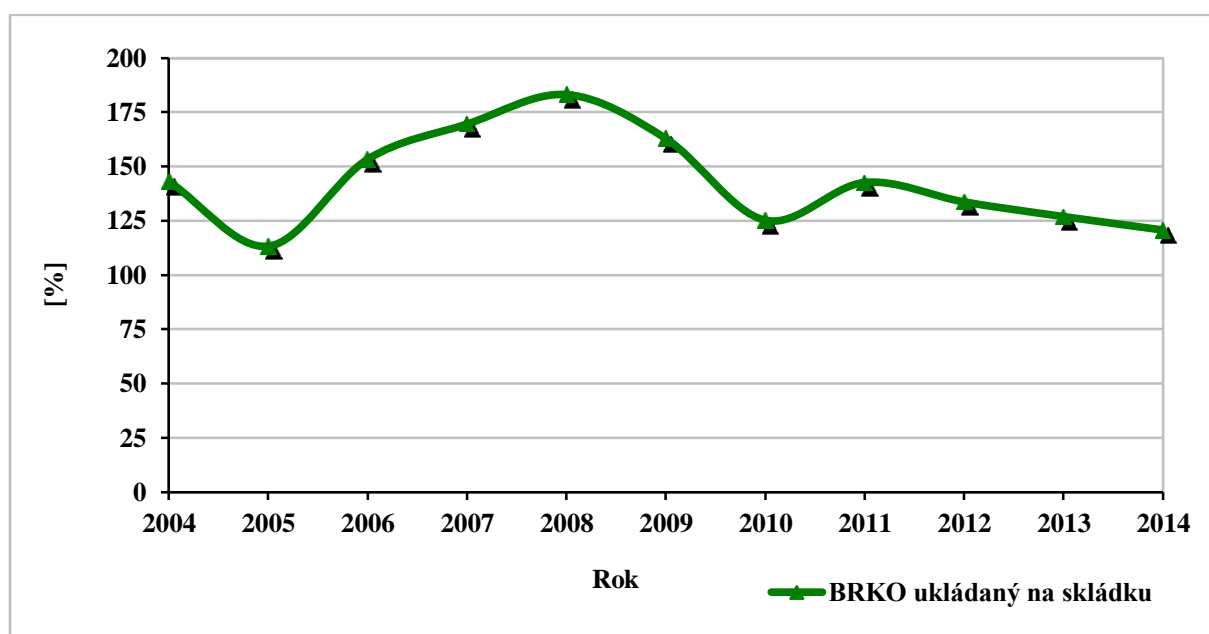


2.1.4i Indikátor I. 22 - Podíl biologicky rozložitelného komunálního odpadu (BRKO) ukládaného na skládky vzhledem ke srovnávací základně 1995

Tabulka 2.1.4i: Podíl BRKO ukládaného na skládky (srovnávací základna r. 1995) v letech 2004 – 2014.

Rok		BRKO ukládaného na skládku
Vyhodnocení		[%]
Dle metodiky pro rok 2008	2004	143,06
	2005	113,23
	2006	153,28
	2007	169,49
	2008	183,08
	2009	178,00
2009		162,82
Dle metodiky pro rok 2009		
2010		125,19
Dle metodiky pro rok 2010		
2011		142,60
Dle metodiky pro rok 2011		
2012		133,65
Dle metodiky pro rok 2012		
2013		126,90
Dle metodiky pro rok 2013		
2014		120,70
Dle metodiky pro rok 2014		

Graf 2.1.4i: Podíl BRKO ukládaného na skládky v letech 2004 – 2014.

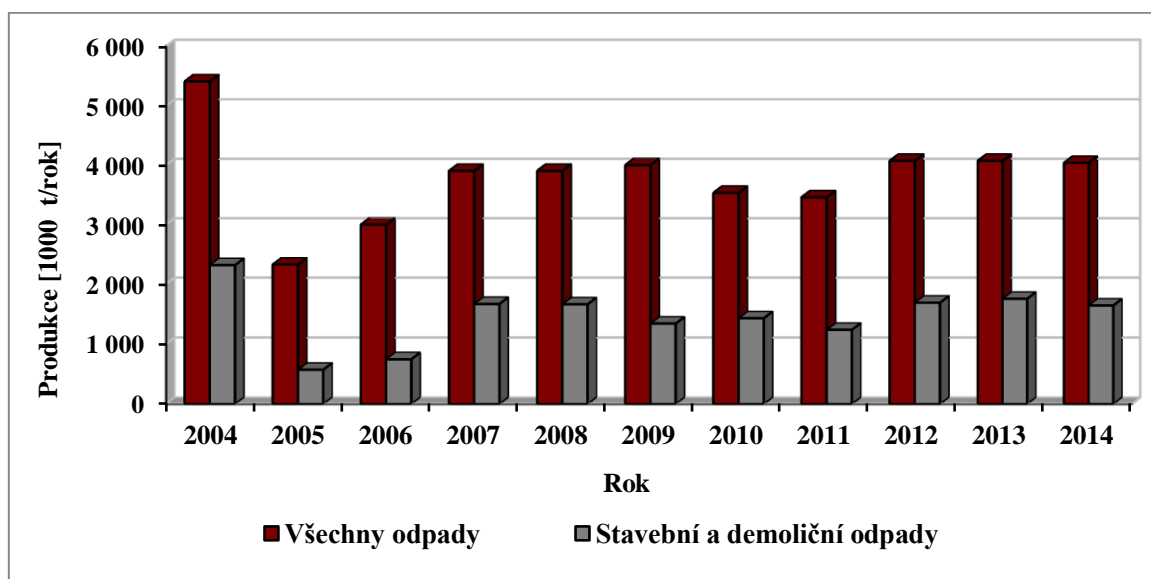


2.1.4j Indikátor I. 23 - Podíl stavebních a demoličních odpadů na celkové produkci odpadů

Tabulka 2.1.4j: Podíl stavebních a demoličních odpadů na celkové produkci odpadů v letech 2004 – 2014.

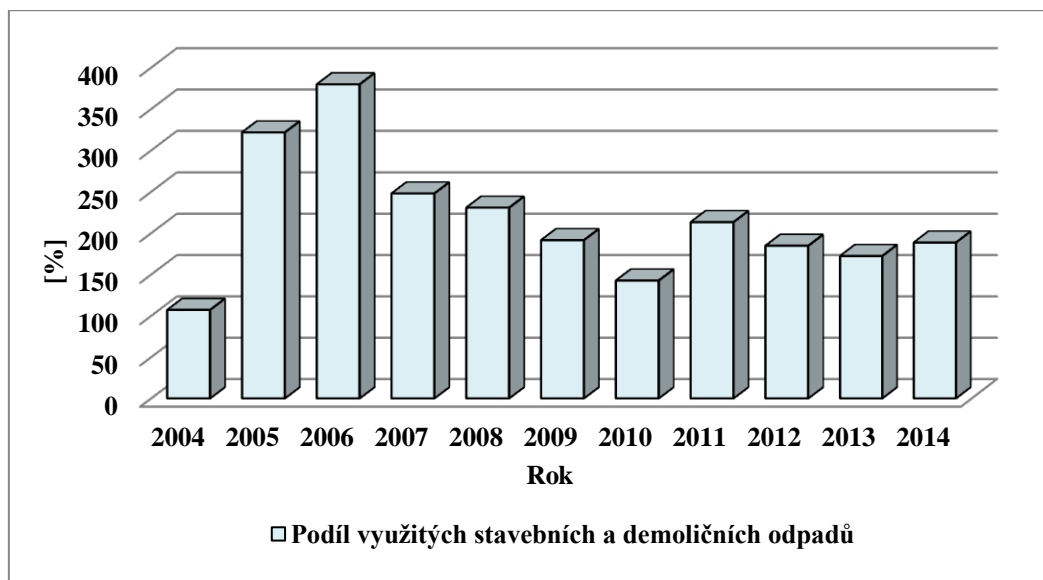
Rok		Stavební a demoliční odpady
Vyhodnocení		[%]
Dle metodiky pro rok 2008	2004	42,87
	2005	24,53
	2006	24,87
	2007	42,71
	2008	42,53
	2009	34,94
2009		33,48
Dle metodiky pro rok 2009		
2010		41,27
Dle metodiky pro rok 2010		
2011		35,74
Dle metodiky pro rok 2011		
2012		41,45
Dle metodiky pro rok 2012		
2013		43,08
Dle metodiky pro rok 2013		
2014		40,64
Dle metodiky pro rok 2014		

Graf 2.1.4j: Srovnání produkce stavebních a demoličních odpadů s celkovou produkcí odpadů v letech 2004 – 2014.



2.1.4k Indikátor I. 24 - Podíl využitých stavebních a demoličních odpadů (R1, R3, R4, R5, R11, N1, N8, N10 až N13).**Tabulka 2.1.4k: Podíl využitých stavebních a demoličních odpadů v letech 2004 – 2014.**

Rok		Využití stavební a demoliční odpady
Vyhodnocení		[%]
Dle metodiky pro rok 2008	2004	107,12
	2005	321,61
	2006	379,70
	2007	247,87
	2008	230,74
	2009	208,46
2009		191,46
Dle metodiky pro rok 2009		
2010		142,64
Dle metodiky pro rok 2010		
2011		213,22
Dle metodiky pro rok 2011		
2012		184,66
Dle metodiky pro rok 2012		
2013		172,26
Dle metodiky pro rok 2013		
2014		188,55
Dle metodiky pro rok 2014		

Graf 2.1.4k: Podíl využitých stavebních a demoličních odpadů v letech 2004 – 2014.

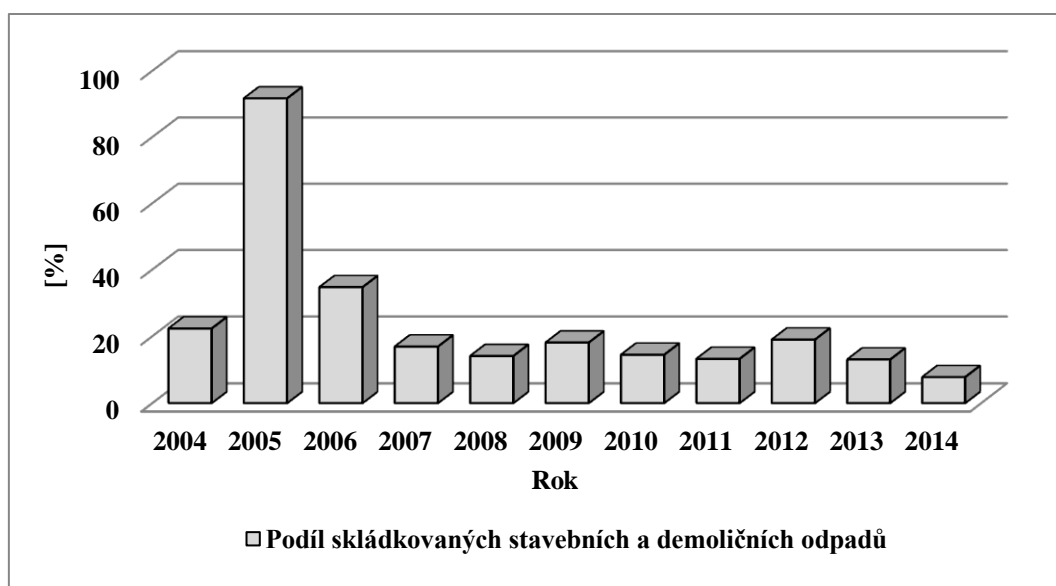
Procento využití stavebních a demoličních odpadů na území Středočeského kraje je vyšší než 100 %, a to z toho důvodu, že odpady jsou do Středočeského kraje dováženy i z jiných krajů za účelem jejich využití – množství využitých odpadů na území kraje je pak větší než celková produkce stavebních a demoličních odpadů na území kraje.

2.1.4I Indikátor I. 25 - Podíl stavebních a demoličních odpadů odstraněných skládkováním (D1, D5, D12)

Tabulka 2.1.4I: Podíl stavebních a demoličních odpadů v letech 2004 – 2014 odstraněných skládkováním.

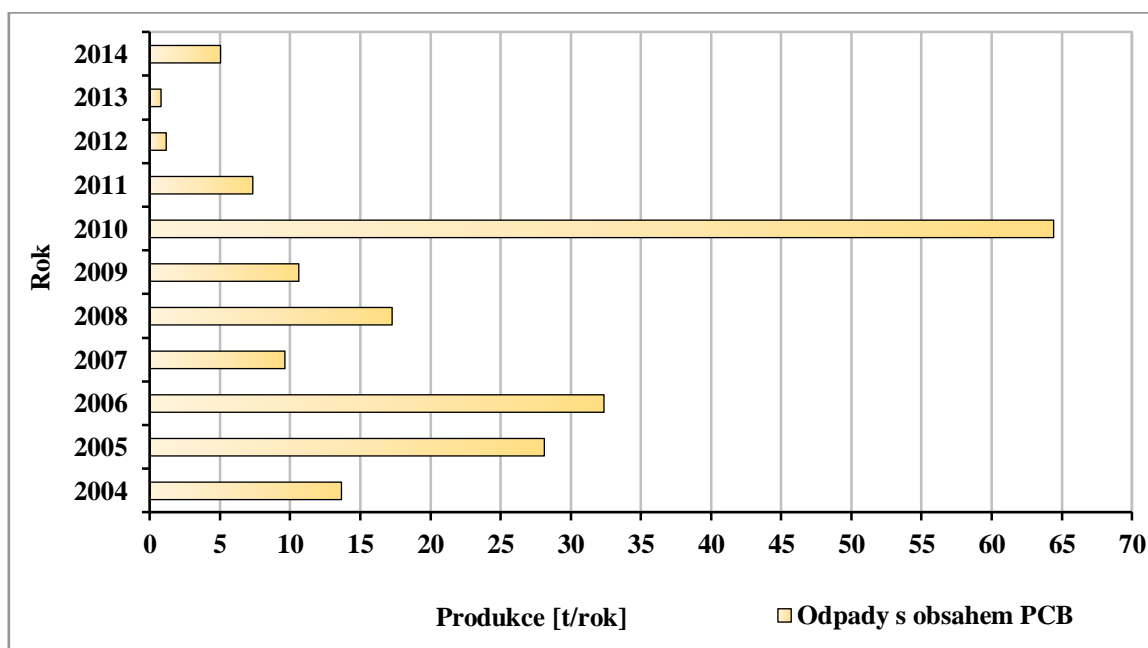
Rok		Skládkování stavebních a demoličních odpadů
Vyhodnocení		[%]
Dle metodiky pro rok 2008	2004	22,29
	2005	91,66
	2006	34,65
	2007	16,88
	2008	14,07
	2009	19,68
2009		18,08
Dle metodiky pro rok 2009		
2010		14,44
Dle metodiky pro rok 2010		
2011		13,22
Dle metodiky pro rok 2011		
2012		18,92
Dle metodiky pro rok 2012		
2013		13,02
Dle metodiky pro rok 2013		
2014		7,76
Dle metodiky pro rok 2014		

Graf 2.1.4I: Podíl stavebních a demoličních odpadů v letech 2004 – 2014 odstraněných skládkováním.



2.1.4m Indikátor I. 27 - Celková produkce odpadů s obsahem PCB**Tabulka 2.1.4m: Celková produkce odpadů s obsahem PCB v letech 2004 – 2014.**

Rok		Odpady s obsahem PCB
Vyhodnocení		[t/rok]
Dle metodiky pro rok 2008	2004	13,65
	2005	28,11
	2006	32,36
	2007	9,62
	2008	17,26
	2009	10,61
2009		10,61
Dle metodiky pro rok 2009		
2010		64,41
Dle metodiky pro rok 2010		
2011		7,33
Dle metodiky pro rok 2011		
2012		1,16
Dle metodiky pro rok 2012		
2013		0,79
Dle metodiky pro rok 2013		
2014		5,03
Dle metodiky pro rok 2014		

Graf 2.1.4m: Celková produkce odpadů s obsahem PCB v letech 2004 – 2014.

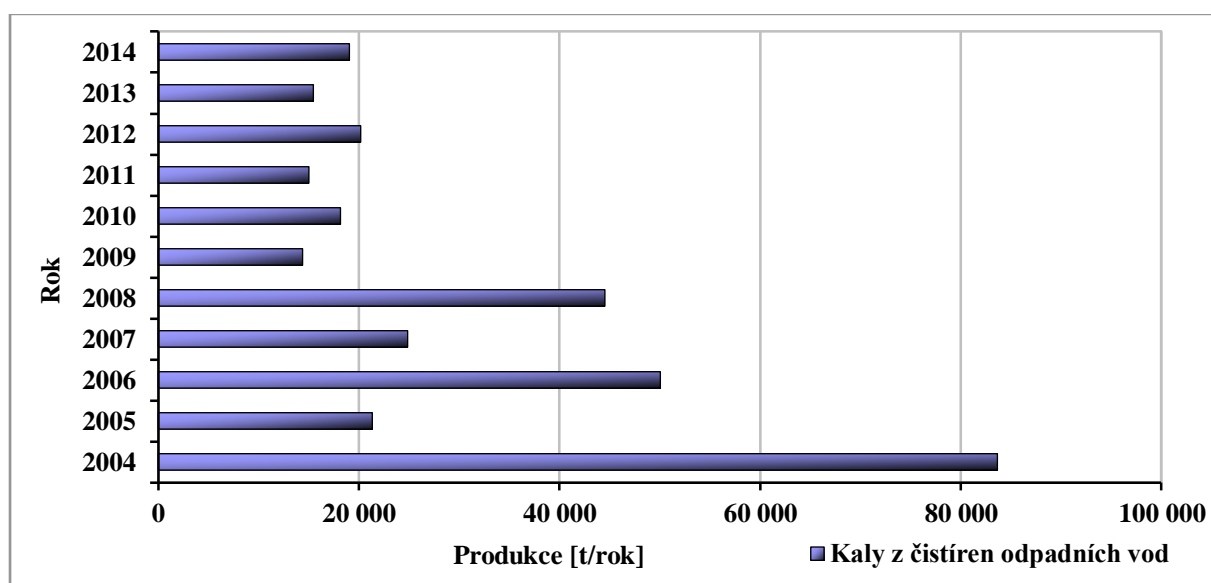
2.1.4n Indikátor I. 30 - Celková produkce kalů z čistíren odpadních vod

Tabulka 2.1.4n: Celkové produkce kalů z čistíren odpadních vod v letech 2004 – 2014.

Rok		Kaly z čistíren odpadních vod
Vyhodnocení		[t/rok]
Dle metodiky pro rok 2008	2004	83 631,08
	2005	21 323,20
	2006	50 034,73
	2007	24 847,05
	2008	44 509,12
	2009	89 961,77
2009		14 375,65
Dle metodiky pro rok 2009		
2010		18 151,76
Dle metodiky pro rok 2010		
2011		15 005,90
Dle metodiky pro rok 2011		
2012		20 168,96
Dle metodiky pro rok 2012		
2013		15 448,96
Dle metodiky pro rok 2013		
2014		19 041,21
Dle metodiky pro rok 2014		

Dle metodiky pro rok 2009 byl indikátor definován jako *celková produkce sušiny kalů* z čistíren komunálních odpadních vod, které byly na sledovaném území vyprodukovány a evidovány dle zákona č. 185/2001 Sb., o odpadech a prováděcích vyhlášek v platném znění. V předchozích letech indikátor definoval celkovou produkci kalů z ČOV. Vlivem přepočtu na sušinu kalů je rozdíl mezi hodnotami do roku 2009 tak výrazný.

Graf 2.1.4n: Celková produkce kalů z čistíren odpadních vod v letech 2004 – 2014.

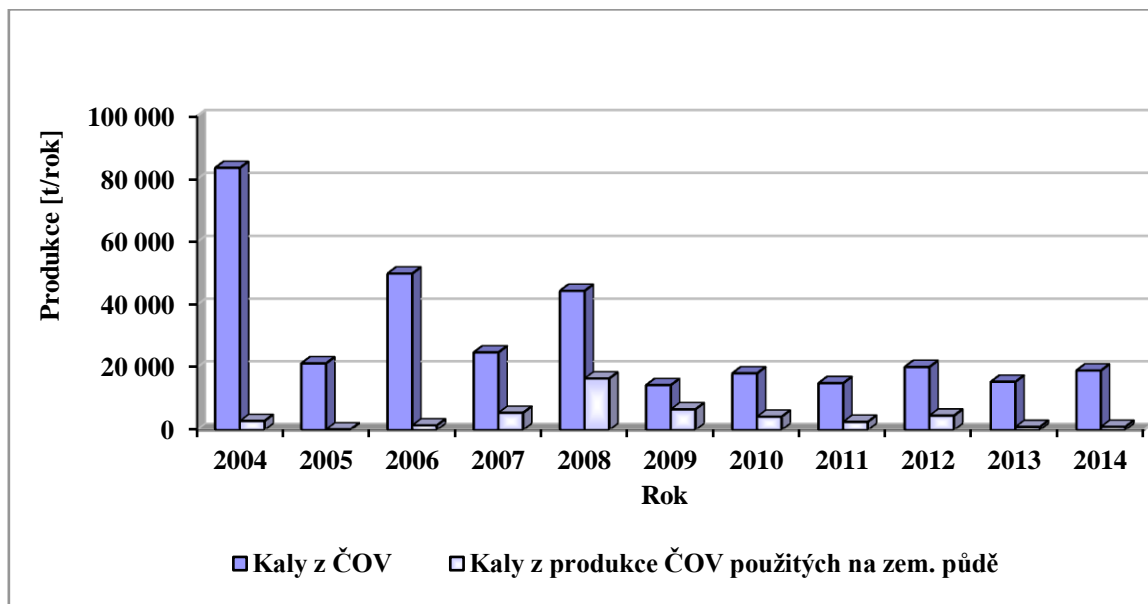


2.1.4o Indikátor I. 31 - Podíl kalů z produkce čistíren odpadních vod použitých na zemědělské půdě (R10, N2)**Tabulka 2.1.4o1: Podíl kalů z produkce čistíren odpadních vod použitých na zemědělské půdě v letech 2004 – 2014.**

Rok		Kaly z produkce ČOV použitých na zemědělské půdě
Vyhodnocení		[%]
Dle metodiky pro rok 2008	2004	3,49
	2005	1,02
	2006	3,01
	2007	22,21
	2008	37,08
	2009	46,25
2009		46,25
Dle metodiky pro rok 2009		
2010		23,57
Dle metodiky pro rok 2010		
2011		17,62
Dle metodiky pro rok 2011		
2012		22,90
Dle metodiky pro rok 2012		
2013		6,53
Dle metodiky pro rok 2013		
2014		5,50
Dle metodiky pro rok 2014		

Tabulka 2.1.4o2: *Produkce kalů z ČOV použitých na zemědělské půdě v letech 2004 – 2014.*

Rok		Kaly z čistíren odpadních vod	Kaly z produkce ČOV použitých na zemědělské půdě
Vyhodnocení		[t/rok]	[t/rok]
Dle metodiky pro rok 2008	2002	83 631,08	2 918,73
	2005	21 323,20	217,50
	2006	50 034,73	1 506,05
	2007	24 847,05	5 518,53
	2008	44 509,12	16 503,98
	2009	89 961,77	41 607,32
2009			
Dle metodiky pro rok 2009		14 375,65	6 648,74
2010			
Dle metodiky pro rok 2010		18 151,76	4 278,37
2011			
Dle metodiky pro rok 2011		15 005,90	2 644,04
2012			
Dle metodiky pro rok 2012		20 168,96	4 618,69
2013			
Dle metodiky pro rok 2013		15 448,96	1 009,35
2014		19 041,21	1 047,73
Dle metodiky pro rok 2014			

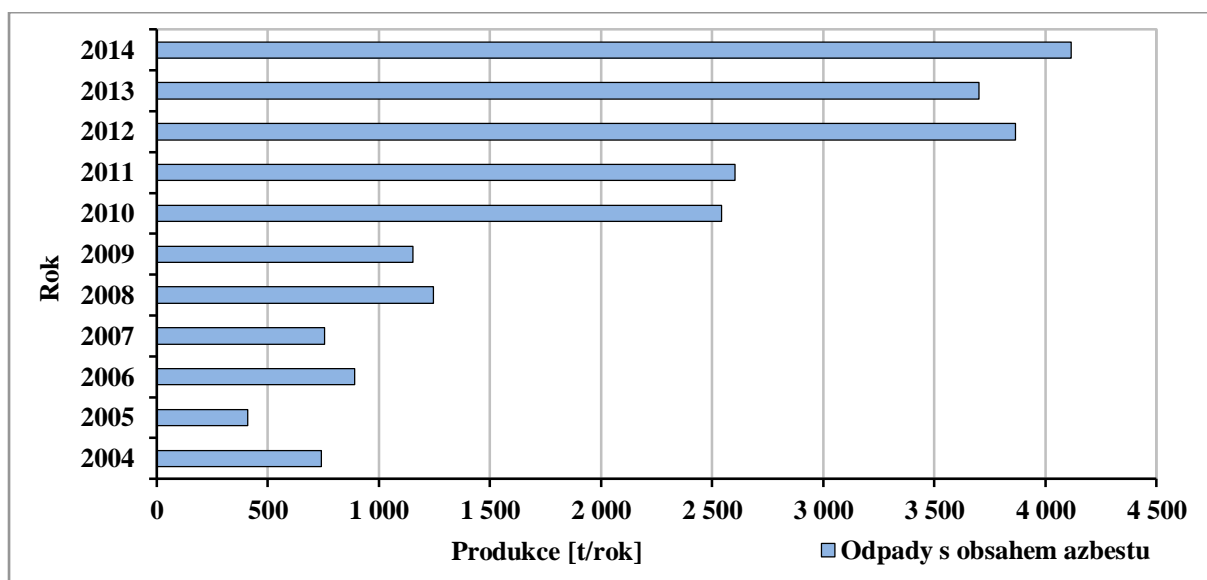
Graf 2.1.4o: *Srovnání produkce kalů z ČOV použitých na zemědělské půdě s celkovou produkcí kalů z ČOV v letech 2004 – 2014.*

2.1.4p Indikátor I. 32 - Celková produkce odpadů s obsahem azbestu

Tabulka 2.1.4p: Celková produkce odpadů s obsahem azbestu v letech 2004 – 2014.

Rok		Odpady s obsahem azbestu
Vyhodnocení		[t/rok]
Dle metodiky pro rok 2008	2004	739,88
	2005	409,38
	2006	891,07
	2007	756,35
	2008	1 246,28
	2009	1 153,88
2009		1 153,88
Dle metodiky pro rok 2009		
2010		2 541,13
Dle metodiky pro rok 2010		
2011		2 603,70
Dle metodiky pro rok 2011		
2012		3 864,64
Dle metodiky pro rok 2012		
2013		3 701,48
Dle metodiky pro rok 2013		
2014		4 116,29
Dle metodiky pro rok 2014		

Graf 2.1.4p: Celková produkce odpadů s obsahem azbestu v letech 2004 – 2014.



2.2 Hodnocení soustavy indikátorů stanovených v POH Středočeského kraje

Cíl	Název cíle	Indikátor	Cílová hodnota	2014
A	Trvale probíhá informační kampaň zaměřená na zvýšení aktivního zapojení občanů do aktivit správného nakládání s komunálními odpady.	bez indikátoru	-	-
B	Obce a města kraje jsou dostatečně a pravidelně informovány o možnostech efektivního nakládání s KO.	bez indikátoru	-	-
C	Kraj aktivně podporuje zlepšování legislativních podmínek pro plnění cílů POH SK a pro efektivní nakládání s komunálními odpady.	bez indikátoru	-	-
D	Je sledováno a vyhodnocováno dodržování právních předpisů a závazné části POH SK při nakládání s níže vyjmenovanými druhy odpadů formou systematických kontrol nebo specializovaných studií.	bez indikátoru	-	-
E	Je podporována spolupráce kraje a obcí s kolektivními systémy na rozvoji systémů zpětného odběru použitých výrobků (například přenosné baterie a akumulátory, elektrozařízení).	bez indikátoru	-	-
F	Jsou rozvíjeny individuální systémy zpětného odběru použitých výrobků (pneumatiky, minerální oleje, vozidla s ukončenou životností) s cílem snížit organizační a finanční zátěž měst a obcí.	bez indikátoru	-	-
G	Trvale se zvyšuje využití komunálních odpadů na území kraje.	měrná hmotnost využitých komunálních odpadů (kg/obyvatele/rok)	107 (pro rok 2010)	228
H	Trvale se zvyšuje výtěžnost separovaného sběru využitelných složek komunálního odpadu (papír, plasty, sklo barevné a bílé, nápojový karton) na území kraje.	měrná hmotnost odděleně sebraných využitelných složek KO (kg/obyvatele/rok)	44 (pro rok 2010)	49

Cíl	Název cíle	Indikátor	Cílová hodnota	2014
I	Postupně se zvyšuje počet obcí, které na svém území provozují systém odděleného sběru využitelných složek komunálních odpadů ve složení papír, plasty, sklo (tzv. tříslučkový systém sběru).	podíl obcí s tříslučkovým systémem sběru (% ze všech obcí kraje)	100 (pro rok 2012)	93
J	Na území kraje se postupně snižuje podíl skládkovaných komunálních bioodpadů (BRKO).	podíl biologicky rozložitelného komunálního odpadu (BRKO) ukládaného na skládky vzhledem ke srovnávací základně v roce 1995 (%)	50 (pro rok 2013)	121
K	Na území kraje se snižuje množství produkovaných nebezpečných odpadů.	maximální možná produkce nebezpečných odpadů na území kraje (tis.t /rok)	328 (pro rok 2010)	229,5
L	Dochází ke snižování podílu nebezpečných odpadů ze zdravotnictví na celkovém množství odpadů ze zdravotnictví.	podíl nebezpečných odpadů ze zdravotnictví na celkovém množství odpadů ze zdravotnictví (%)	75 (pro rok 2012)	72,5
M	Bude provedeno úplné odstranění nebo dekontaminaci zařízení a odpadů s obsahem PCB na území kraje.	celková produkce odpadů s obsahem PCB (t/rok), celkové množství skladovaných odpadů s obsahem PCB (t)	0 (pro rok 2010)	5,0
N	Zvyšuje se podíl využitých kalů z ČOV na celkové produkci těchto kalů na území kraje.	podíl využitých kalů z ČOV na celkovém množství kalů produkovaných na území kraje (%)	66 (pro rok 2012)	73
O	Na území kraje se zvyšuje materiálová recyklace stavebních a demoličních odpadů.	množství recyklovaných (R5) stavebních a demoličních odpadů (tis.t/rok)	190 (pro rok 2012)	430
P	Na území kraje se trvale snižuje množství odpadů ukládaných na skládky.	množství odpadů ukládaných na skládky (tis.t/rok)	1 500 (pro rok 2010)	127,4

2.3 Hodnocení plnění cílů stanovených v POH kraje

2.3.1 Obecné cíle

Název cíle	Trvale probíhá informační kampaň zaměřená na zvýšení aktivního zapojení občanů do správného nakládání s komunálními odpady.
Číslo cíle	A
Indikátor	Nestanoven
Cílová hodnota	Nestanovena
Zdroje použité k hodnocení	Webové stránky Středočeského kraje, Závěrečná zpráva k „Informačním aktivitám pro podporu třídění odpadů ve Středočeském kraji, Závěrečná zpráva soutěže pro Středočeský kraj a společnost EKO-KOM, a.s. „My třídíme nejlépe, obecně dostupné informace
Stav plnění cíle	Cíl je plněn bez výhrad
Komentář	Pro občany Středočeského kraje jsou organizovány informační kampaně, projekty i soutěže, které jsou zaměřeny na jejich aktivní účast v procesu správného nakládání s komunálními odpady. Občané jsou o těchto akcích informováni prostřednictvím grafických upoutávek, článků v obecních zpravodajích a dalšími informačními letáky. Kromě toho jsou aktivně zapojováni i do „venkovních“ akcí. Kampaně jsou zaměřené na celou věkovou škálu občanů, velká pozornost je věnována žákům základních a středních škol. Účinnost kampaní je pravidelně vyhodnocována.

Ve spolupráci se společností EKO-KOM, a.s. probíhá dlouhodobě projekt „Podpora recyklace a využití odpadů z obcí Středočeského kraje“. V rámci tohoto projektu je každoročně pořádána soutěž obcí „My třídíme nejlépe“. Tradiční soutěž obcí s názvem „My třídíme nejlépe“ je jedním ze základních motivačních prostředků projektu „Podpora dosažení specifických cílů Plánu odpadového hospodářství Středočeského kraje“. Tato soutěž hodnotí aktivní účast jednotlivých obcí a měst zapojených do systému EKO-KOM, tedy odděleného sběru využitelných složek komunálního odpadu. /Závěrečná zpráva - Soutěž „ My třídíme nejlépe“ 2014/

Výsledky hodnocení byly prezentována průběžně na webových stránkách www.stredoceske-odpady.cz a stránkách www.mytridimenejlepe.cz.

Dále probíhají informační kampaně ve spolupráci s jednotlivými kolektivními systémy.

Název cíle	Obce a města kraje jsou dostatečně a pravidelně informovány o možnostech efektivního nakládání s KO.
Číslo cíle	B
Indikátor	Nestanoven
Cílová hodnota	Nestanovena
Zdroje použité k hodnocení	Webové stránky Středočeského kraje, Závěrečná zpráva k „Informačním aktivitám pro podporu třídění odpadů ve Středočeském kraji, obecně dostupné informace
Stav plnění cíle	Cíl je plněn bez výhrad
Komentář	<p>Počátkem roku 2014 se uskutečnila porada obcí s rozšířenou působností zaměřená na změny v evidenci odpadů a systém ISPOP. Porada byla pořádána ve spolupráci se společností CENIA.</p> <p>V listopadu 2014 připravil Středočeský kraj pro starosty a odpovědné zastupitele obcí Středočeského kraje semináře zaměřené na budoucí řešení odpadového hospodářství obcí a měst v kraji takovým způsobem, aby bylo zajištěno plnění nových cílů pro nakládání s odpady a zejména pak maximálního využití komunálních odpadů.</p> <p>Taktéž probíhal již desátý ročník krajské soutěže pro obce a města Středočeského kraje „My třídíme nejlépe“ v třídění využitelných složek komunálního odpadu zapojené do systému EKO-KOM.</p> <p>V rámci podpory informovanosti je dále provozován a pravidelně aktualizován internetový portál zaměřený na nakládání s odpady http://odpady.kr-stredocesky.cz/a internetové stránky www.stredoceska-kampan.cz, které slouží jako zdroj informací ke všem komunikačním aktivitám v rámci projektu na podporu třídění odpadů.</p> <p>Několik dalších informačních kampaní proběhlo ve spolupráci s kolektivními systémy – např. projekt „Jízda do stanice Recyklace“ nebo soutěž ve sběru starých počítačů</p>

Název cíle	Kraj aktivně podporuje zlepšování legislativních podmínek pro plnění cílů POH SK a pro efektivní nakládání s komunálními odpady.
Číslo cíle	C
Indikátor	Nestanoven
Cílová hodnota	Nestanovena
Zdroje použité k hodnocení	Obecně dostupné informace, POH SK
Stav plnění cíle	Cíl je plněn bez výhrad
Komentář	<p>Zástupci kraje se pravidelně zúčastňují jednání o návrzích změn či tvorby zákonů, vyhlášek, nařízeních vlády a jiných právních norem České republiky v oblasti odpadového hospodářství, tak aby mohli ovlivnit kroky státu zastoupené Ministerstvem životního prostředí ČR v oblasti odpadového hospodářství.</p> <p>Aktivně postupují také v případech, kdy jsou jim zaslány dokumenty k připomínkování. V roce 2014 zástupci kraje připomínkovali např. nově připravovaný zákon o odpadech a Plán odpadového hospodářství České republiky pro roky 2015 – 2024.</p>

Název cíle	<p>Je sledováno a vyhodnocováno dodržování právních předpisů a závazné části POH SK při nakládání s níže vyjmenovanými druhy odpadů a výrobků formou systematických kontrol nebo specializovaných studií. Týká se zejména těchto skupin odpadů a výrobků:</p> <p>D.1. Stavební odpady (zejména jejich využívání pro terénní úpravy a rekultivace dle vyhlášky č. 294/2005 Sb.)</p> <p>D.2. Kaly z ČOV</p> <p>D.3. Odpady s obsahem azbestu (zejména produkce při demolicích a rekonstrukcích, způsoby odstraňování, zákaz jejich recyklace drcením)</p> <p>D.4. Použité výrobky (týká se zvláště komodit, kde převládá individuální plnění této povinnosti ze strany výrobců)</p>
Číslo cíle	D
Indikátor	Nestanoven
Cílová hodnota	Nestanovena
Zdroje použité k hodnocení	Obecně dostupné informace
Stav plnění cíle	Cíl je plněn bez výhrad
Komentář	<p>Dle § 78 zákona o odpadech kontroluje Krajský úřad jak jsou právníckými osobami, fyzickými osobami oprávněnými k podnikání a obcemi dodržována ustanovení právních předpisů a rozhodnutí ministerstva a jiných správních úřadů v oblasti odpadového hospodářství a zda pověřené osoby dodržují stanovený způsob hodnocení nebezpečných vlastností odpadů.</p> <p>Kontroly jsou Krajským úřadem pravidelně prováděny. Kontroly jsou u provozovatelů zařízení k nakládání s odpady prováděny zpravidla 1x měsíčně.</p> <p>Kontroly dle zákona 185/2001 Sb., o odpadech a o změně některých dalších zákonů, ve znění pozdějších předpisů, mohou dále vykonávat:</p> <ul style="list-style-type: none"> ▪ inspekce, ▪ celní orgány, ▪ obecní úřady obcí s rozšířenou působností, ▪ obecní úřad a újezdni úřad.

Název cíle	Je podporována spolupráce kraje a obcí s kolektivními systémy na rozvoji systémů zpětného odběru použitých výrobků (například přenosné baterie a akumulátory, elektrozařízení).																																																															
Číslo cíle	E																																																															
Indikátor	Nestanoven																																																															
Cílová hodnota	Nestanovena																																																															
Zdroje použité k hodnocení	Roční zprávy ASEKOL za roky 2007 až 2014; EKOLAMP za roky 2007 až 2014; Výsledky zpětného odběru kolektivních systémů za roky 2007 až 2014																																																															
Stav plnění cíle	Cíl je plněn bez výhrad																																																															
Komentář	<p><u>Elektrozařízení:</u></p> <p><i>Tab. 2.3.1a: Přehled elektrozařízení zpětně odebraných kolektivním systémem ASEKOL.</i></p> <table border="1"> <thead> <tr> <th>Rok</th> <th>Počet obyvatel</th> <th>Zpětně odebraná elektrozařízení [t]</th> <th>Zpětně odebraná elektrozařízení na osobu a rok [kg]</th> </tr> </thead> <tbody> <tr> <td>2007</td> <td>1 201 827</td> <td>1 137</td> <td>0,95</td> </tr> <tr> <td>2008</td> <td>1 230 691</td> <td>1 535</td> <td>1,25</td> </tr> <tr> <td>2009</td> <td>1 247 533</td> <td>2 261</td> <td>1,81</td> </tr> <tr> <td>2010</td> <td>1 264 978</td> <td>2 213</td> <td>1,77</td> </tr> <tr> <td>2011</td> <td>1 279 345</td> <td>2 181</td> <td>1,70</td> </tr> <tr> <td>2012</td> <td>1 291 816</td> <td>-</td> <td>-</td> </tr> <tr> <td>2013</td> <td>1 302 336</td> <td>1 874</td> <td>1,44</td> </tr> <tr> <td>2014</td> <td>1 315 299</td> <td>2 306</td> <td>1,75</td> </tr> </tbody> </table> <p><i>Tab. 2.3.1b: Přehled zpětně odebraných elektrozařízení kolektivním systémem EKOLAMP.</i></p> <table border="1"> <thead> <tr> <th>Rok</th> <th>Zpětně odebrané světelné zdroje [t]</th> <th>Zpětně odebraná svítidla [t]</th> </tr> </thead> <tbody> <tr> <td>2007</td> <td>76</td> <td>21</td> </tr> <tr> <td>2008</td> <td>56</td> <td>13</td> </tr> <tr> <td>2009</td> <td>74</td> <td>43</td> </tr> <tr> <td>2010</td> <td>96</td> <td>79</td> </tr> <tr> <td>2011</td> <td>79</td> <td>41</td> </tr> <tr> <td>2012</td> <td>114</td> <td>12</td> </tr> <tr> <td>2013</td> <td>88</td> <td>62</td> </tr> <tr> <td>2014</td> <td>78</td> <td>45</td> </tr> </tbody> </table>	Rok	Počet obyvatel	Zpětně odebraná elektrozařízení [t]	Zpětně odebraná elektrozařízení na osobu a rok [kg]	2007	1 201 827	1 137	0,95	2008	1 230 691	1 535	1,25	2009	1 247 533	2 261	1,81	2010	1 264 978	2 213	1,77	2011	1 279 345	2 181	1,70	2012	1 291 816	-	-	2013	1 302 336	1 874	1,44	2014	1 315 299	2 306	1,75	Rok	Zpětně odebrané světelné zdroje [t]	Zpětně odebraná svítidla [t]	2007	76	21	2008	56	13	2009	74	43	2010	96	79	2011	79	41	2012	114	12	2013	88	62	2014	78	45
Rok	Počet obyvatel	Zpětně odebraná elektrozařízení [t]	Zpětně odebraná elektrozařízení na osobu a rok [kg]																																																													
2007	1 201 827	1 137	0,95																																																													
2008	1 230 691	1 535	1,25																																																													
2009	1 247 533	2 261	1,81																																																													
2010	1 264 978	2 213	1,77																																																													
2011	1 279 345	2 181	1,70																																																													
2012	1 291 816	-	-																																																													
2013	1 302 336	1 874	1,44																																																													
2014	1 315 299	2 306	1,75																																																													
Rok	Zpětně odebrané světelné zdroje [t]	Zpětně odebraná svítidla [t]																																																														
2007	76	21																																																														
2008	56	13																																																														
2009	74	43																																																														
2010	96	79																																																														
2011	79	41																																																														
2012	114	12																																																														
2013	88	62																																																														
2014	78	45																																																														

Tab. 2.3.1c: Přehled elektrozařízení zpětně odebraných kolektivním systémem ELEKTROWIN.

Rok	Zpětně odebraná elektrozařízení [t]	Zpětně odebraná elektrozařízení na osobu a rok [kg]
2007	2 099,90	1,75
2008	3 250,46	2,65
2009	3 918,70	3,14
2010	3 321,80	2,63
2011	3 446,00	2,69
2012	3 197,44	2,48
2013	3 361,41	2,54
2014	3 468,00	2,64

Tab. 2.3.1d: Přehled elektrozařízení zpětně odebraných kolektivním systémem RETELA.

Rok	Zpětně odebraná elektrozařízení [t]	Počet míst
2007	145,21	48
2008	156,78	75
2009	-	137
2010	179,5	138
2011	174,9	141
2012	175,7	138
2013	187,4	308
2014	187,3	628

Tab. 2.3.1e: Způsob nakládání se zpětně odebranými výrobky kolektivním systémem RETELA.

Rok	Využití (%)	Odstranění (%)
2007	84,05	15,95
2008	87,22	12,78
2009	90,90	8,30
2010	93,90	6,00
2011	91,12	8,88
2012	93,90	6,10
2013	98,00	2,00
2014	96,59	3,41

Tab. 2.3.1f: Způsob nakládání se zpětně odebranými výrobky kolektivním systémem REMA.

Rok	Zpětně odebraná elektrozařízení [t]	Zpětně odebraná elektrozařízení na osobu a rok [kg]
2009	475,94	0,40
2010	5,35	0,00
2011	1,37	0,00
2012	635,15	0,49
2013	370,75	0,24
2014	347,34	0,26

Občané Středočeského kraje odevzdali prostřednictvím výše uvedených kolektivních systémů 4,89 kg elektroodpadu na obyvatele, celkem bylo odevzdáno 6 432 tun vysloužilých elektrospotřebičů, které se tak dostanou k recyklaci.

Přenosné baterie a akumulátory:

S přenosnými bateriemi a akumulátory je nakládáno jak v režimu odpadů, tak v režimu zpětného odběru. Údaje o zpětném odběru má k dispozici MŽP, na úrovni kraje jsou k dispozici jen částečně a to tehdy, pokud je povinná osoba zaeviduje jako přijaté na území kraje.

Tab. 2.3.1g: Způsob nakládání se zpětně odebranými výrobky kolektivním systémem ECOBAT.

Rok	Zpětně odebrané baterie a akumulátory [t]	Počet míst zpětného odběru
2011	59,07	2 045
2012	131,12	2 081
2013	105,25	2 226
2014	158,72	2 572

Název cíle	Jsou rozvíjeny systémy zpětného odběru použitých výrobků (pneumatiky, minerální oleje, vozidla s ukončenou životností) s cílem snížit organizační a finanční zátěž měst a obcí.
Číslo cíle	F
Indikátor	Nestanoven
Cílová hodnota	Nestanovena
Zdroje použité k hodnocení	Krajský informační systém o odpadech; evidence a ohlašování odpadů a zařízení (Vyhl. 383/2001 Sb., př. 21)
Stav plnění cíle	Cíl nebyl posuzován
Komentář	<p><u>Pneumatiky:</u></p> <p>S pneumatikami je nakládáno jak v režimu odpadů, tak v režimu zpětného odběru. Údaje o zpětném odběru má k dispozici MŽP (resp. CENIA), na úrovni kraje jsou k dispozici jen částečně a to tehdy, pokud je povinná osoba zaeviduje jako přijaté na území kraje.</p> <p>V oblasti režimu odpadů bylo vyprodukováno na území Středočeského kraje 3 160,6 t pneumatik (včetně zpětně odebraných „BN30“).</p> <p><u>Odpadní oleje:</u></p> <p>S odpadními oleji je ve velké míře nakládáno v režimu zpětného odběru. Údaje o zpětném odběru má k dispozici MŽP (resp. CENIA), na úrovni kraje jsou k dispozici jen částečně a to tehdy, pokud je povinná osoba zaeviduje jako přijaté na území kraje.</p> <p>V režimu odpadů bylo nakládáno s následujícím množstvím odpadních olejů:</p> <p>Celková produkce odpadních olejů (včetně zpětně odebraných) činila v roce 2014 množství 3 247,14 t/rok. Na území kraje bylo kódem R9 (Refinace použitých olejů nebo jiný způsob opětovaného použití olejů) využito 1 924,18 t.</p> <p><u>Vozidla s ukončenou životností:</u></p> <p>Podrobné a přesné údaje o zpracování autovraků (procenta využití) nejsou krajskému úřadu k dispozici. Souhrnné údaje o zpracování a využití autovraků zasílají povinné osoby na MŽP (resp. CENIA), kde jsou sumarizovány za celou republiku.</p> <p>V oblasti režimu odpadů bylo v roce 2014 vyprodukováno 19 343,44 t autovraků.</p> <p>Na internetových stránkách http://odpady.kr-stredocesky.cz/ je k dispozici Seznam provozovatelů zařízení pro autovraky s vydaným souhlasem podle § 14, odst. 1 zákona o odpadech a o změně některých dalších zákonů, ve znění pozdějších předpisů.</p> <p>Na území kraje je k dispozici 64 provozoven mající povolení k provozování zařízení pro zpracování autovraků.</p>

2.3.2 Indikované cíle

2.3.2.1 Komunální odpady a biologicky rozložitelné odpady

Název cíle	Trvale se zvyšuje využití komunálních odpadů na území kraje.
Číslo cíle	G
Indikátor	Měrná hmotnost využitých komunálních odpadů (kg/obyvatele/rok)
Skutečný stav v roce 2005	81 kg/obyvatele/rok
Skutečný stav v roce 2006	130 kg/obyvatele/rok
Skutečný stav v roce 2007	59 kg/obyvatele/rok
Skutečný stav v roce 2008	74 kg/obyvatele/rok
Skutečný stav v roce 2009	126kg/obyvatele/rok
Skutečný stav v roce 2010	152 kg/obyvatele/rok
Cílový stav v roce 2010	107 kg/obyvatele/rok
Skutečný stav v roce 2011	180 kg/obyvatele/rok
Skutečný stav v roce 2012	164 kg/obyvatele/rok
Skutečný stav v roce 2013	187 kg/obyvatele/rok
Skutečný stav v roce 2014	228 kg/obyvatele/rok
Zdroje použité k hodnocení	Krajský informační systém o odpadech; evidence a ohlašování odpadů a zařízení (Vyhl. 383/2001 Sb., př. 21), POH SK
Stav plnění cíle	Cíl je plněn bez výhrad
Komentář	<p>Množství využitých komunálních odpadů na území Středočeského kraje v roce 2014 činilo 300,4 tis. t.</p> <p>Hlavní podíl na množství využitých komunálních odpadů zaujímají papír, lepenka a papírové obaly (cca 88 tis. t/rok; tj. 29 % z celkového množství), biologicky rozložitelné odpady (cca 80 tis. t/rok; tj. 26 % z celkového množství) a zemina a kamení (cca 22 tis t/rok, tj. 7 % z celkového množství).</p> <p>Množství využitých komunálních odpadů představuje prakticky pouze materiálové využití komunálních odpadů. Na území kraje je provozováno pouze 1 zařízení, které umožňuje energetické využití komunálních odpadů (Spalovna s využitím energie provozovaná Nemocnicí Rudolfa a Stefanie Benešov, a.s., nemocnice Středočeského kraje), 1 bioplynová stanice, kde jsou zpracovávány BRO a 1 zařízení k výrobě elektrické energie za využití biomasy (dřeva). Množství energeticky využitých komunálních odpadů činilo v roce 2014 pouze 7 906,84 t, z celkového množství využitých komunálních odpadů zaujímá 1,12 % produkce komunálních odpadů.</p>
Vztaženo k produkci na území kraje	<p>Celková produkce komunálních odpadů na území kraje činí 705,71 tis. t (rok 2014). Za předpokladu, že veškerý směsný komunální odpad, odpady z tržišť, odpady z čištění kanalizací, uliční smetky a 75 % objemných odpadů jsou odstraňovány skládkováním, zbývá cca 256 tis. tun komunálních odpadů, které mohou být materiálově využívány. Přesné množství materiálově využitých odpadů, které byly na území kraje vyprodukovány a materiálově využity nelze stanovit.</p>

Název cíle	Zvyšuje se výtěžnost separovaného sběru využitelných složek komunálního odpadu (papír, plasty, sklo barevné a bílé, nápojový karton) na území kraje.																						
Číslo cíle	H																						
Indikátor	Měrná hmotnost odděleně sebraných využitelných složek KO (kg/obyvatele/rok)																						
V roce 2002	17 kg/obyvatele/rok – skutečný stav																						
V roce 2005	22 kg/obyvatele/rok – skutečný stav																						
V roce 2006	26 kg/obyvatele/rok – skutečný stav																						
V roce 2007	31 kg/obyvatele/rok – skutečný stav																						
V roce 2008	33 kg/obyvatele/rok – skutečný stav																						
V roce 2009	49kg/obyvatele/rok – skutečný stav																						
V roce 2010	48 kg/obyvatele/rok – skutečný stav																						
Cílový stav v roce 2010	44 kg/obyvatele/rok																						
V roce 2011	55 kg/obyvatele/rok – skutečný stav																						
V roce 2012	42 kg/obyvatele/rok – skutečný stav																						
V roce 2013	42 kg/obyvatele/rok – skutečný stav																						
V roce 2014	49 kg/obyvatele/rok – skutečný stav																						
Zdroje použité k hodnocení	Krajský informační systém o odpadech; evidence a ohlašování odpadů a zařízení (Vyhl. 383/2001 Sb., př. 21), POH SK, data poskytnuté spol. EKO-KOM, a.s.																						
Stav plnění cíle	Cíl je plněn s výhradami																						
Komentář	<p>Výtěžnost separovaného sběru na území Středočeského kraje dosáhla dle výsledků spol. EKO-KOM, a.s. v roce 2014 hodnoty 48,9 kg/obyv./rok.</p> <table border="1" data-bbox="493 1243 1348 1585"> <thead> <tr> <th>Rok 2014</th> <th>Množství obalových materiálů (kg/obyv./rok)</th> <th>Množství separovaných odpadů (kg/obyv./rok)</th> </tr> </thead> <tbody> <tr> <td>Papír</td> <td>5,79</td> <td>17,60</td> </tr> <tr> <td>Plast</td> <td>10,98</td> <td>13,56</td> </tr> <tr> <td>Sklo</td> <td>11,71</td> <td>11,83</td> </tr> <tr> <td>Nápojový karton</td> <td>0,43</td> <td>0,43</td> </tr> <tr> <td>Kovy</td> <td>0,33</td> <td>5,57</td> </tr> <tr> <td>Celkem</td> <td>29,29</td> <td>48,98</td> </tr> </tbody> </table> <p style="text-align: right;"><i>Zdroj: EKO-KOM, a.s.</i></p> <p><i>Společnost EKO-KOM, a.s. je autorizovaná obalová společnost, která zajišťuje sdružené plnění povinností zpětného odběru a využití odpadu z obalů, které vyplývají ze zákona č. 477/2001 Sb., o obalech ve znění pozdějších předpisů.</i></p> <p><i>Systém EKO-KOM zajišťuje sdružené plnění povinností zpětného odběru a využití odpadů z obalů prostřednictvím systémů tříděného sběru v obcích a prostřednictvím činnosti osob oprávněných nakládat s odpadem. Obce zapojené do systému EKO-KOM jsou každoročně motivovány ke třídění finanční odměnou za množství vytríděných využitelných složek.</i></p>		Rok 2014	Množství obalových materiálů (kg/obyv./rok)	Množství separovaných odpadů (kg/obyv./rok)	Papír	5,79	17,60	Plast	10,98	13,56	Sklo	11,71	11,83	Nápojový karton	0,43	0,43	Kovy	0,33	5,57	Celkem	29,29	48,98
Rok 2014	Množství obalových materiálů (kg/obyv./rok)	Množství separovaných odpadů (kg/obyv./rok)																					
Papír	5,79	17,60																					
Plast	10,98	13,56																					
Sklo	11,71	11,83																					
Nápojový karton	0,43	0,43																					
Kovy	0,33	5,57																					
Celkem	29,29	48,98																					

Název cíle	Postupně se zvyšuje počet obcí, které na svém území provozují systém odděleného sběru využitelných složek komunálních odpadů ve složení papír, plasty, sklo (tzv. třísložkový systém sběru).																			
Číslo cíle	I																			
Indikátor	Podíl obcí s třísložkovým systémem sběru (% ze všech obcí kraje)																			
Stav v roce 2004	40% obcí																			
Stav v roce 2005	61% obcí																			
Stav v roce 2006	62 % obcí																			
Stav v roce 2007	69 % obcí																			
Stav v roce 2009	84 % obcí																			
Cílový stav v roce 2009	100 % obcí s počtem obyvatel \geq 200 obyvatel																			
Stav v roce 2010	86 % obcí																			
Stav v roce 2011	89 % obcí																			
Cílový stav v roce 2012	100 % všech obcí																			
Stav v roce 2012	95 % obcí																			
Stav v roce 2013	92 % obcí																			
Stav v roce 2014	93 % obcí																			
Zdroje použité k hodnocení	Sborník přednášek konference ODPADY a OBCE; Hospodaření s komunálními odpady, podklady společnosti EKO-KOM, a.s.																			
Stav plnění cíle	Cíl je plněn s výhradami																			
Komentář	<p>Celkem 1 066 obcí na svém území zaveden systém odděleného sběru využitelných složek komunálních odpadů ve složení <u>papír, plasty, sklo</u> (tzv. <u>třísložkový systém sběru</u>), což je 93 % z celkového počtu obcí Středočeského kraje (1 145 obcí).</p> <p>Spolupráce probíhá na základě smluvního vztahu obce se systémem EKO-KOM, kdy obce vedou podrobnou evidenci o způsobu a množství zpětně odebraného a využitého odpadu včetně odpadu z obalů a na základě těchto dat poté společnost EKO-KOM přispívá finančními prostředky obcím na systém sběru, třídění a využití obalového odpadu. K 1.1. 2014 bylo do systému EKO-KOM zapojeno 227 obcí s počtem obyvatel do 200 obyvatel a 910 obcí s počtem obyvatel nad 200 obyvatel, celkem tedy 1 137 obcí.</p> <p>Tab. 2.3.2.1b: Počet kontejnerů (ks/rok) na území Středočeského kraje v roce 2014.</p> <table border="1"> <thead> <tr> <th></th> <th>Papír</th> <th>Plast</th> <th>Sklo</th> <th>NK</th> <th>Kovy</th> <th>Celkem</th> </tr> </thead> <tbody> <tr> <td>Počet</td> <td>8 672</td> <td>13 230</td> <td>9 642</td> <td>2 068</td> <td>66</td> <td>33 678</td> </tr> </tbody> </table> <p style="text-align: right;"><i>Zdroj: EKOKOM, a.s.</i></p> <p>Obce jsou tak finančně motivovány, aby se zapojily do systému odděleného sběru využitelných složek komunálních odpadů ve složení papír, plasty, sklo (tzv. třísložkový systém sběru). Na podporu rozvoje systému pořádá společnost EKO-KOM, a.s. ve spolupráci s jednotlivými kraji každoročně Intenzivní informační kampaně, a to již od roku 2003.</p>							Papír	Plast	Sklo	NK	Kovy	Celkem	Počet	8 672	13 230	9 642	2 068	66	33 678
	Papír	Plast	Sklo	NK	Kovy	Celkem														
Počet	8 672	13 230	9 642	2 068	66	33 678														

Název cíle	Na území kraje se postupně snižuje podíl skládkovaných komunálních bioodpadů (BRKO).	
Číslo cíle	J	
Indikátor	Podíl biologicky rozložitelného komunálního odpadu (BRKO) ukládaného na skládky vzhledem ke srovnávací základně v roce 1995 (%)	
Srovnávací stav v roce 1995	168 tis.t BRKO/rok	100 %
Skutečný stav v roce 2005	234 tis.t BRKO/rok	139 %
Skutečný stav v roce 2006	242tis.t BRKO/rok	144%
Skutečný stav v roce 2007	284 tis. t BRKO/rok	169 %
Skutečný stav v roce 2008	307 tis. t BRKO/rok	183 %
Skutečný stav v roce 2009	299 tis. t BRKO/rok	163 %
Skutečný stav v roce 2010	263 tis. t BRKO/rok	157 %
Požadovaný stav v roce 2010	126 tis.t BRKO/rok	75 %
Skutečný stav v roce 2011	269 tis. t BRKO/rok	160 %
Skutečný stav v roce 2012	289 tis. t BRKO/rok	172 %
Skutečný stav v roce 2013	244 tis. t BRKO/rok	145 %
Požadovaný stav v roce 2013	84 tis.t BRKO/rok	50 %
Skutečný stav v roce 2014	235 tis. t BRKO/rok	140 %
Požadovaný stav v roce 2020	59 tis.t BRKO/rok	35 %
Zdroje použité k hodnocení	Krajský informační systém o odpadech; evidence a ohlašování odpadů a zařízení (Vyhl. 383/2001 Sb., př. 21), POH SK	
Stav plnění cíle	Cíl není plněn	
Komentář	<p>V roce 2014 bylo uloženo na skládky ve Středočeském kraji 517,98 tis. t komunálních odpadů, ve kterých bylo obsaženo 234,96 tis. t BRKO, což je ve srovnání se srovnávací hodnotou z roku 1995 stanovenou POH SK o 40 % více.</p> <p>Největší podíl vyprodukovaných BRKO je obsažen ve směsném komunálním odpadu, který obsahuje 48% podíl BRKO. V roce 2014 bylo dle evidence na území kraje zaskládováno 429,68 tis. t SKO, což činí 206,25 tis. t BRKO (uvažován 48% podíl BRKO v SKO).</p>	
Vztaženo k produkci na území kraje	<p>Za předpokladu, že by na území Středočeského kraje bylo ukládáno na skládky pouze množství BRKO vyprodukované původci na území kraje, množství BRKO uloženého na skládky by pokleslo o několik tis. tun.</p> <p>Z pohledu snižování skládkování BRKO je Středočeský kraj znevýhodněn nejen svou polohou, díky čemuž je zde úzká vazba s hlavním městem Praha resp. z pohledu produkce odpadů úzká vazba s krajem s největší produkcí odpadů v ČR, ale také tím, že je na území Středočeského kraje provozováno několik velkých skládek odpadů, což má za následek dovoz odpadů do Středočeského kraje za účelem skládkování. Odpady jsou do Středočeského kraje dováženy zejména z hlavního města Prahy.</p> <p>Vzhledem ke srovnávací základně z roku 1995 stanovené POH ČR (148 kg/obyv./rok) zaznamenáváme nárůst o 20,7 %.</p>	

	<p>Tento cíl bude jen obtížně naplněn, pokud ve Středočeském kraji nebudou vyřešeny alternativní metody nakládání s BRKO obsaženými ve SKO, jako je např. energetické využití těchto odpadů.</p> <p>Do budoucna bude nutno dále podpořit oddělený sběr BRKO, zejména podporou domácího kompostování a postupným zaváděním odděleného sběru bioodpadů rostlinného původu od občanů.</p> <p>Od 1.1.2015 mají obce povinnost zajistit oddělený sběr bioodpadů. Biologicky rozložitelný odpad přitom tvoří polovinu směšného komunálního odpadu, lze tedy předpokládat, že podíl skládkovaných BRO se v příštích letech výrazně sníží. Dále tomu také přispěje zákaz skládkování SKO, který bude dle aktuální legislativy platit od roku 2024.</p>
--	--

POZN. Vysvětlení rozdílných hodnot procentuálního podílu množství BRKO uloženého na skládce vůči srovnávací základně z roku 1995 získaných výpočtem dle metodiky pro stanovení soustavy indikátorů OH a dle vyhodnocení cíle J stanoveného v POH SK.

V roce 2014 bylo na skládky Středočeského kraje uloženo 234,96 tis. t BRKO.

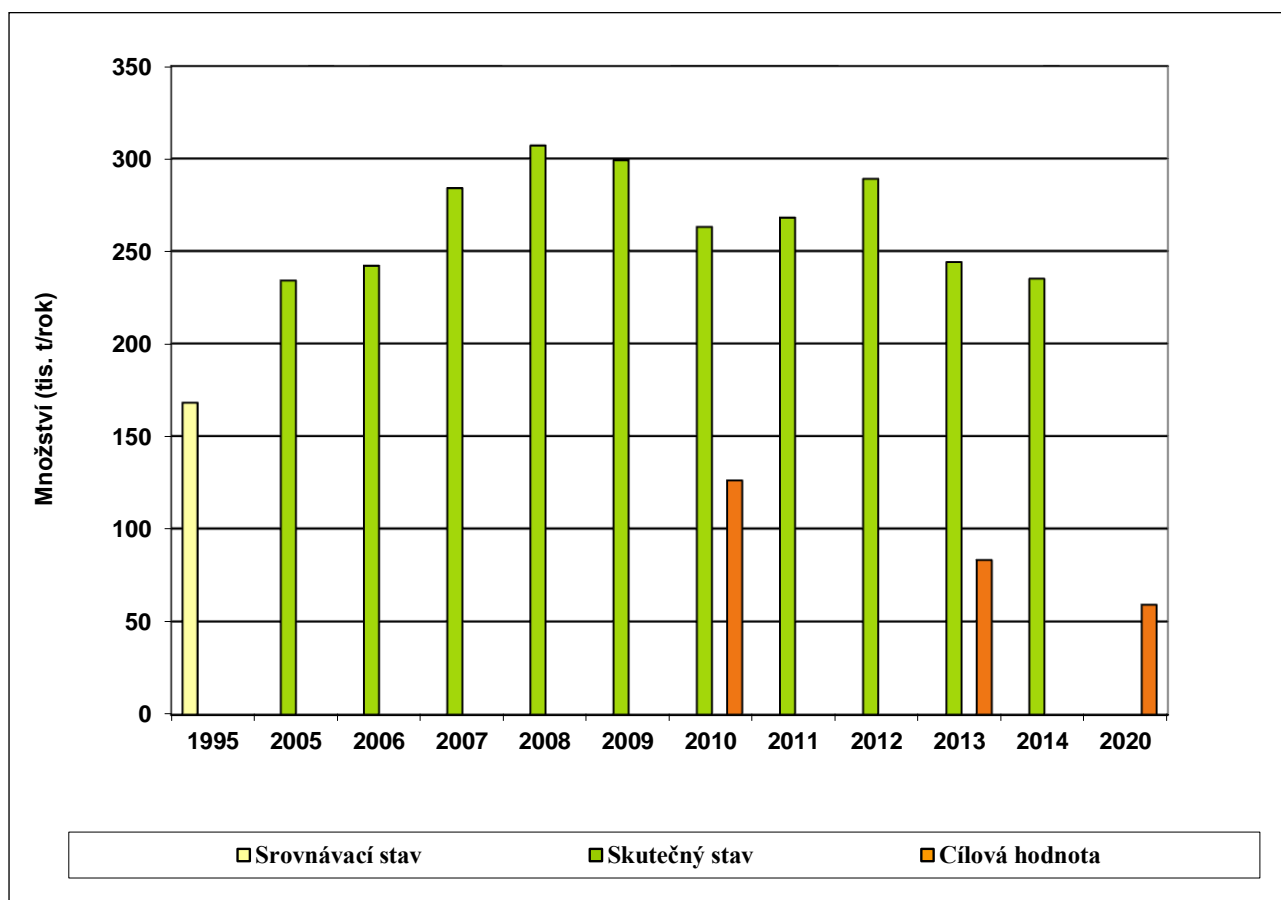
Při výpočtu procentuálního podílu vůči srovnávací hodnotě z roku 1995 uvedené v POH SK, získáváme procentuální podíl 140 % (vychází se z absolutních hodnot – 168 tis t BRKO v roce 1995; 234,96 tis. t BRKO v roce 2014), ale vůči srovnávací hodnotě stanovené POH ČR činí podíl 120,7 % (dle metodiky vychází se z měrné hmotnosti – 148 kg/obyv. na skládky uloženého BRKO v roce 1995, 178 kg/obyv. na skládky uloženého BRKO v roce 2014).

Tab. 2.3.2.c: Evidovaná produkce odpadů, které dle Katalogu odpadů tvoří BRKO a obsah BRKO v produkci.

Kód/ název odpadu		Množství [t/rok]							
		2007	2008	2009	2010	2011	2012	2013	2014
20 01 01 Papír a lepenka	Celková produkce	21 108	23 908	21 235	22 486	31 619	25 845	27 123	32 001
	Obsah BRKO 100 %	21 108	23 908	21 235	22 486	31 619	25 845	27 123	32 001
20 01 08 BRO z kuchyní a stravoven	Celková produkce	1 607	1 053	1 180	1 840	1 628	1 592	1 339	1 544
	Obsah BRKO 100 %	1 607	1 053	1 180	1 840	1 628	1 592	1 339	1 544
20 01 10 Oděvy	Celková produkce	29	20	0,742	13	39	76	227	372
	Obsah BRKO 75 %	22	15	0,557	10	29	57	170	279
20 01 11 Textilní materiály	Celková produkce	306	229	308	448	452	574	901	845
	Obsah BRKO 75%	229	172	231	336	339	430	675	633
20 01 38 Dřevo neuvedené pod číslem 20 01 37	Celková produkce	1 045	727	573	1 041	1 572	1 925	2 640	2 720
	Obsah BRKO 100 %	1 045	727	573	1 041	1 572	1 925	2 640	2 720
20 02 01 Biologicky rozložitelný odpad	Celková produkce	11 963	20 421	26 551	29 774	36 029	44 304	49 209	63 540
	Obsah BRKO 100 %	11 963	20 421	26 551	29 774	36 029	44 304	49 209	63 540
20 03 01 Směsný komunální odpad	Celková produkce	388 368	407 515	385 927	398 093	386 377	416 304	409 341	404 615
	Obsah BRKO 48 %	186 417	195 607	185 245	191 085	185 461	199 826	196 484	194 215
20 03 02 Odpad z tržišť	Celková produkce	1 709	1 272	882	536	709	977	837	644
	Obsah BRKO 75%	1 281	954	662	402	532	733	628	483
20 03 07 Objemný odpad	Celková produkce	37 146	39 660	40 694	40 123	41 234	46 039	44 934	45 390
	Obsah BRKO 30 %	11 144	11 898	12 208	12 037	12 370	13 812	13 480	13 617

Pozn. Celková produkce odpadů - součet všech číselných hodnot množství odpadu u dané skupiny odpadu, u kterých je vykázan kód produkce A00.

Graf 2.3.2.1a: Množství BRKO ukládaných na skládky v letech 2005 – 2014.



Graf znázorňuje množství biologicky rozložitelných odpadů obsažených ve skládkovaných komunálních odpadech (BRKO) na území Středočeského kraje za roky 2005 – 2014 s výhledem k cílové hodnotě pro rok 2020.

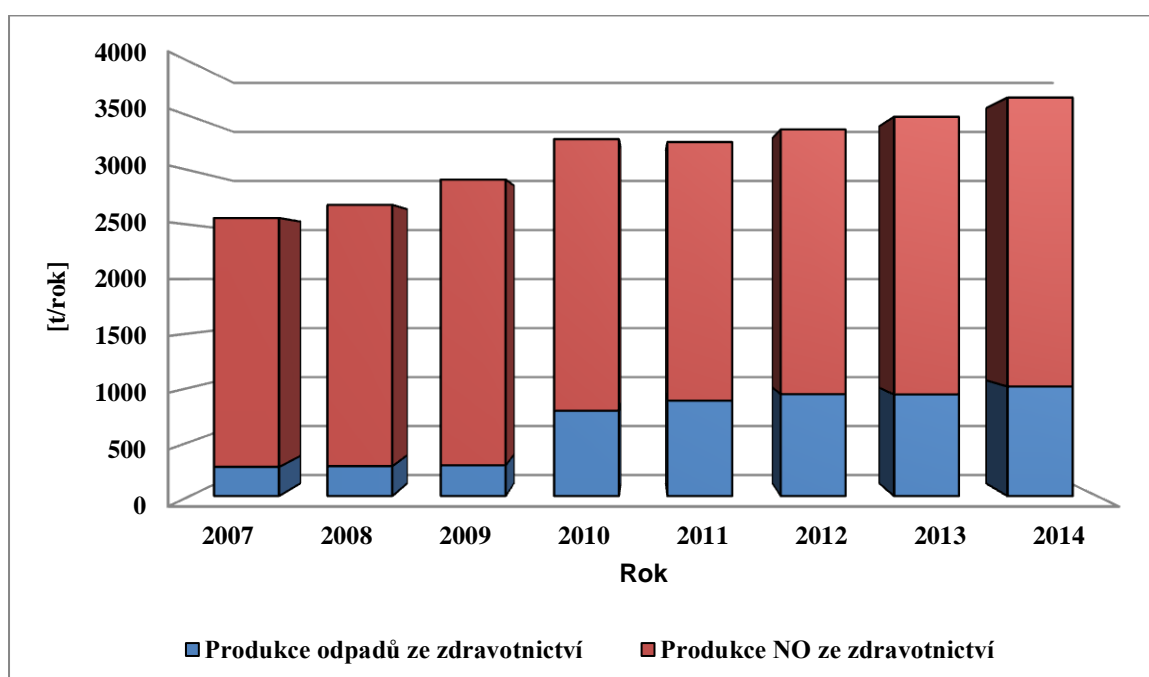
2.3.2.2 Nebezpečné odpady

Název cíle	Na území kraje se snižuje množství produkováných nebezpečných odpadů.																														
Číslo cíle	K																														
Indikátor	maximální možná produkce nebezpečných odpadů na území kraje (tis. t /rok)																														
Stav produkce NO v roce 2000	410 tis.t/rok																														
Stav produkce NO v roce 2005	195 tis. t/rok																														
Stav produkce NO v roce 2006	198 tis. t/rok																														
Stav produkce NO v roce 2007	231 tis. t/rok																														
Stav produkce NO v roce 2008	288 tis. t/rok																														
Stav produkce NO v roce 2009	309 tis. t/rok																														
Stav produkce NO v roce 2010	204 tis. t/rok																														
Cílový stav v roce 2010	328 tis.t/rok(maximálně)																														
Stav produkce NO v roce 2011	255 tis. t/rok																														
Stav produkce NO v roce 2012	219 tis. t/rok																														
Stav produkce NO v roce 2013	191 tis. t/rok																														
Stav produkce NO v roce 2014	229 tis. t/rok																														
Zdroje použité k hodnocení	Krajský informační systém o odpadech; evidence a ohlašování odpadů a zařízení (Vyhl. 383/2001 Sb., př. 21), POH SK																														
Stav plnění cíle	Cíl je plněn bez výhrad																														
Komentář	Celkové množství nebezpečných odpadů vyprodukovaných ve Středočeském kraji v roce 2014 činilo 229,46 tis. t/rok, což je o 44 % méně než v roce 2000.																														
	<p>Tab. 2.3.2.2a: Produkce nebezpečných odpadů ve Středočeském kraji.</p> <table border="1"> <thead> <tr> <th>Nebezpečné odpady</th> <th>[tis. t/rok]</th> <th>[kg/ obyv./rok]</th> </tr> </thead> <tbody> <tr> <td>2006</td> <td>198</td> <td>168</td> </tr> <tr> <td>2007</td> <td>231</td> <td>192</td> </tr> <tr> <td>2008</td> <td>288</td> <td>234</td> </tr> <tr> <td>2009</td> <td>309</td> <td>247</td> </tr> <tr> <td>2010</td> <td>204</td> <td>162</td> </tr> <tr> <td>2011</td> <td>255</td> <td>200</td> </tr> <tr> <td>2012</td> <td>219</td> <td>171</td> </tr> <tr> <td>2013</td> <td>191</td> <td>147</td> </tr> <tr> <td>2014</td> <td>229</td> <td>174</td> </tr> </tbody> </table> <p>Z následující tabulky je patrné, že produkce nebezpečných odpadů má kolísající tendenci. Navýšení produkce nebezpečných odpadů je spojeno zejména s prováděnými sanacemi starých zátěží. Cíl POH Středočeského kraje pro rok 2010 je ale dlouhodobě plněn.</p> <p>Ke změně současného vzrůstajícího trendu produkce je zapotřebí modernizovat technologie, které se podílejí na produkci nebezpečných látek a dále preferovat bezodpadové technologie a nejlepší dostupné technologie BAT.</p>		Nebezpečné odpady	[tis. t/rok]	[kg/ obyv./rok]	2006	198	168	2007	231	192	2008	288	234	2009	309	247	2010	204	162	2011	255	200	2012	219	171	2013	191	147	2014	229
Nebezpečné odpady	[tis. t/rok]	[kg/ obyv./rok]																													
2006	198	168																													
2007	231	192																													
2008	288	234																													
2009	309	247																													
2010	204	162																													
2011	255	200																													
2012	219	171																													
2013	191	147																													
2014	229	174																													

Název cíle	Dochází ke snižování podílu nebezpečných odpadů ze zdravotnictví na celkovém množství odpadů ze zdravotnictví.																																						
Číslo cíle	L																																						
Indikátor	Podíl nebezpečných odpadů ze zdravotnictví na celkovém množství odpadů ze zdravotnictví (%)																																						
Stav v roce 2004	85,0 %																																						
Stav v roce 2005	87,0 %																																						
Stav v roce 2006	86,0 %																																						
Stav v roce 2007	89,3 %																																						
Stav v roce 2008	89,7 %																																						
Stav v roce 2009	90,3 %																																						
Stav v roce 2010	76,1 %																																						
Stav v roce 2011	73,0 %																																						
Stav v roce 2012	72,2 %																																						
Cílový stav 2012	75,0 %																																						
Stav v roce 2013	73,2 %																																						
Stav v roce 2014	72,5%																																						
Zdroje použité k hodnocení	Krajský informační systém o odpadech; evidence a ohlašování odpadů a zařízení (Vyhl. 383/2001 Sb., př. 21), POH SK																																						
Stav plnění cíle	Cíl je plněn bez výhrad																																						
Komentář	<p>V roce 2014 bylo vyprodukováno na území Středočeského kraje 3 669,58 t odpadů ze zdravotnictví, z toho 72,5 % činila produkce odpadu kat. „N“. Cílová hodnota stanovená pro rok 2012 je již od roku 2011 plněna.</p> <p><i>Tab. 2.3.2.2b: Odpady ze zdravotnictví na území Středočeského kraje.</i></p> <table border="1"> <thead> <tr> <th>Zdravotnické odpady</th> <th>Produkce [t]</th> <th>Produkce NO [t]</th> <th>Podíl NO [%]</th> </tr> </thead> <tbody> <tr> <td>2007</td> <td>2 562</td> <td>2 293</td> <td>89,5</td> </tr> <tr> <td>2008</td> <td>2 683</td> <td>2 407</td> <td>89,7</td> </tr> <tr> <td>2009</td> <td>2 915</td> <td>2 632</td> <td>90,3</td> </tr> <tr> <td>2010</td> <td>3 288</td> <td>2 501</td> <td>76,1</td> </tr> <tr> <td>2011</td> <td>3 261</td> <td>2 381</td> <td>73,0</td> </tr> <tr> <td>2012</td> <td>3 378</td> <td>2 439</td> <td>72,2</td> </tr> <tr> <td>2013</td> <td>3 494</td> <td>2 557</td> <td>73,2</td> </tr> <tr> <td>2014</td> <td>3 670</td> <td>2 660</td> <td>72,5</td> </tr> </tbody> </table>			Zdravotnické odpady	Produkce [t]	Produkce NO [t]	Podíl NO [%]	2007	2 562	2 293	89,5	2008	2 683	2 407	89,7	2009	2 915	2 632	90,3	2010	3 288	2 501	76,1	2011	3 261	2 381	73,0	2012	3 378	2 439	72,2	2013	3 494	2 557	73,2	2014	3 670	2 660	72,5
	Zdravotnické odpady	Produkce [t]	Produkce NO [t]	Podíl NO [%]																																			
2007	2 562	2 293	89,5																																				
2008	2 683	2 407	89,7																																				
2009	2 915	2 632	90,3																																				
2010	3 288	2 501	76,1																																				
2011	3 261	2 381	73,0																																				
2012	3 378	2 439	72,2																																				
2013	3 494	2 557	73,2																																				
2014	3 670	2 660	72,5																																				
<p>Z hlediska množství je nejvíce produkován odpad kat. čísla 18 01 03 Odpady, na jejichž sběr a odstraňování jsou kladeny zvláštní požadavky s ohledem na prevenci infekce (64 % z celkové produkce odpadů ze zdravotnictví v roce 2014).</p> <p>Přibližně 73 % z celkové produkce odpadů ze zdravotnictví zaujímají nebezpečné odpady. Od roku 2009 se podíl nebezpečných odpadů na celkové produkci odpadů snížil o téměř 20 %, což je dáno zejména zaváděním systémů důsledné separace nebezpečných odpadů ve zdravotnických</p>																																							

	<p>zařízeních. Jednou z hlavních zásad při nakládání s těmito odpady je jejich třídění v místě vzniku tak, aby nedocházelo ke kontaminaci ostatních odpadů. Důraz na třídění se projevuje např. v produkci odpadu kat. č. 18 01 04 <i>Odpady, na jejichž sběr a odstraňování nejsou kladeny zvláštní požadavky s ohledem na prevenci infekce.</i></p> <p>Důslednější separaci prosazuje kraj připomínkováním provozních řádů zdravotnických zařízení, které jsou KÚ předkládány ke schválení.</p>
--	---

Graf 2.3.2.2a: Evidovaná produkce odpadů ze zdravotnictví v letech 2007 – 2014.



Na grafu je uvedena časová řada produkce odpadů ze zdravotnictví ve Středočeském kraji v letech 2007 – 2014. V grafu je rovněž uvedeno, jaký podíl z celkové produkce odpadů ze zdravotnictví tvoří odpad kategorie nebezpečný.

Název cíle	Bude provedeno úplné odstranění nebo dekontaminaci zařízení a odpadů s obsahem PCB na území kraje.	
Číslo cíle	M	
Indikátory	celková produkce odpadů s obsahem PCB (t/rok)	celkové množství skladovaných odpadů s obsahem PCB (t)
Skutečný stav v roce 2004	13	33
Skutečný stav v roce 2005	34	63
Skutečný stav v roce 2006	32	91
Skutečný stav v roce 2007	9	31
Skutečný stav v roce 2008	17,3	22
Skutečný stav v roce 2009	10,6	9
Skutečný stav v roce 2010	41,9	9
Cílový stav v roce 2010	0	0
Skutečný stav v roce 2011	7,33	0,63
Skutečný stav v roce 2012	1,16	0
Skutečný stav v roce 2013	0,79	1,79
Skutečný stav v roce 2014	5,03	3,15
Zdroje použité k hodnocení	Krajský informační systém o odpadech; evidence a ohlašování odpadů a zařízení (Vyhl. 383/2001 Sb., př. 21), POH SK	
Stav plnění cíle	Cíl není plněn	
Komentář	<p>V roce 2010 došlo k výraznému nárůstu, který byl způsoben výměnou starých zařízení s obsahem PCB za nová zařízení. Přesto ale nedošlo k odstranění všech zařízení na území kraje a v roce 2014 je evidována produkce odpadů s obsahem PCB 5,03 t a 3,15 t je ještě evidováno na skladu.</p> <p>Řešení daného cíle ale není v moci kraje, neboť záleží především na původcích, kteří postupně vyřazují dosluhující zařízení s obsahem PCB, zejména se jedná o transformátory.</p>	

Tab. 2.3.2.2c: Evidovaná produkce nejčastějších druhů odpadů PCB za rok 2014.

Katalogové číslo, kategorie „N“	Název druhu odpadu	Produkce [t/rok]
13 01 01	Hydraulické oleje obsahující PCB	2,060
16 02 09	Transformátory a kondenzátory obsahující PCB	2,537
17 09 02	Stavební a demoliční odpady obsahující PCB (např. těsnící materiály obsahující PCB, podlahoviny na bázi pryskyřic obsahující PCB, utěsněné zasklené dílce obsahující PCB, kondenzátory obsahující PCB)	0,430
CELKEM		5,030

Tab. 2.3.2.2d: Evidované množství skladovaných odpadů s obsahem PCB.

Katalogové číslo, kategorie „N“	Název druhu odpadu	Množství [t/rok]										
		2004	2005	2006	2007	2008	2009	2010	2011	2012	2013	2014
13 01 01	Hydraulické oleje obsahující PCB	0,00	0,00	0,00	0,00	0,00	0,00	0,00	0,00	0,00	0,80	1,60
13 03 01	Odpadní izolační nebo teplotosné oleje s obsahem PCB	0,23	6,15	27,35	21,20	0,00	3,00	3,00	0,00	0,00	0,00	0,00
16 01 09	Součástky obsahující PCB	0,00	0,12	0,21	0,21	0,12	0,12	0,12	0,00	0,00	0,00	0,00
16 02 09	Transformátory a kondenzátory obsahující PCB	25,03	34,82	9,69	9,39	20,10	4,45	4,45	0,63	0,00	0,99	1,55
16 02 10	Jiná vyřazená zařízení obsahující PCB	8,11	22,09	53,84	0,00	1,54	1,71	1,54	0,00	0,00	0,00	0,00
17 09 02	Stavební a demoliční odpady obsahující PCB	0,00	0,00	0,00	0,00	0,00	0,00	0,00	0,00	0,00	0,00	0,00
CELKEM		33,37	63,18	91,09	30,8	21,76	9,28	9,11	0,63	0,00	1,79	3,15

Pravděpodobně i do budoucna lze předpokládat produkci odpadů s obsahem PCB, neboť na území kraje se nacházejí stará neprovozovaná zařízení, která budou např. při změně majitele demontována.

2.3.2.3 Ostatní odpady

Název cíle	Zvyšuje se podíl využitých kalů z ČOV na celkové produkci těchto kalů na území kraje																																						
Číslo cíle	N																																						
Indikátor	Podíl využitých kalů z ČOV na celkovém množství kalů produkovaných na území kraje (%)																																						
Skutečný stav v roce 2002	60 %																																						
Skutečný stav v roce 2005	54 %																																						
Skutečný stav v roce 2006	55 %																																						
Skutečný stav v roce 2007	159 %																																						
Skutečný stav v roce 2008	159 %																																						
Skutečný stav v roce 2009	99 %																																						
Skutečný stav v roce 2010	115 %																																						
Skutečný stav v roce 2011	83 %																																						
Skutečný stav v roce 2012	41 %																																						
Cílový stav v roce 2010	66 %																																						
Skutečný stav v roce 2013	77 %																																						
Skutečný stav v roce 2014	73 %																																						
Zdroje použité k hodnocení	Krajský informační systém o odpadech; evidence a ohlašování odpadů a zařízení (Vyhl. 383/2001 Sb., př. 21)																																						
Stav plnění cíle	Cíl je plněn bez výhrad																																						
Komentář	<p>Na území kraje bylo za rok 2014 vyprodukováno 19 041,2 t čistírenských kalů. Přestože použití kalů na zemědělské půdě se oproti minulým rokům výrazně snížilo (cca 232 tun, tj. 1,2 % celkové produkce), došlo k navýšení kompostování kalů a to na 7 654,1 tun (40,2 %) a jiného využití kalů (technologický materiál, palivo, terénní úpravy, apod.). Celkově bylo využito 13 902,96 t kalů, což je 73 % celkové produkce.</p> <p>Tab. 2.3.2.3a: Nakládání s kaly z ČOV na území Středočeského kraje.</p>																																						
	<table border="1"> <thead> <tr> <th>Odpady</th> <th>Celková produkce kalů z čistíren odpadních vod * [tis. t/rok]</th> <th>Podíl kalů použitých na zemědělské půdě [%]</th> <th>Podíl kompostovaných čistírenských kalů [%]</th> </tr> </thead> <tbody> <tr> <td>2007</td> <td>24,85</td> <td>22,21</td> <td>51,55</td> </tr> <tr> <td>2008</td> <td>44,51</td> <td>37,08</td> <td>75,09</td> </tr> <tr> <td>2009</td> <td>89,96</td> <td>46,25</td> <td>28,13</td> </tr> <tr> <td>2010</td> <td>18,14</td> <td>30,88</td> <td>20,09</td> </tr> <tr> <td>2011</td> <td>15,55</td> <td>17,62</td> <td>26,70</td> </tr> <tr> <td>2012</td> <td>20,17</td> <td>22,9,</td> <td>17,70</td> </tr> <tr> <td>2013</td> <td>15,49</td> <td>6,53</td> <td>42,83</td> </tr> <tr> <td>2014</td> <td>19,04</td> <td>1,22</td> <td>40,20</td> </tr> </tbody> </table> <p>* pro přepočtu na sušinu</p>	Odpady	Celková produkce kalů z čistíren odpadních vod * [tis. t/rok]	Podíl kalů použitých na zemědělské půdě [%]	Podíl kompostovaných čistírenských kalů [%]	2007	24,85	22,21	51,55	2008	44,51	37,08	75,09	2009	89,96	46,25	28,13	2010	18,14	30,88	20,09	2011	15,55	17,62	26,70	2012	20,17	22,9,	17,70	2013	15,49	6,53	42,83	2014	19,04	1,22	40,20		
Odpady	Celková produkce kalů z čistíren odpadních vod * [tis. t/rok]	Podíl kalů použitých na zemědělské půdě [%]	Podíl kompostovaných čistírenských kalů [%]																																				
2007	24,85	22,21	51,55																																				
2008	44,51	37,08	75,09																																				
2009	89,96	46,25	28,13																																				
2010	18,14	30,88	20,09																																				
2011	15,55	17,62	26,70																																				
2012	20,17	22,9,	17,70																																				
2013	15,49	6,53	42,83																																				
2014	19,04	1,22	40,20																																				

Název cíle	Na území kraje se zvyšuje materiálová recyklace stavebních a demoličních odpadů.	
Číslo cíle	O	
Indikátor	Množství recyklovaných (R5) stavebních a demoličních odpadů (tis.t/rok)	
Stav v roce 2001	94 tis.t/rok	
Stav v roce 2005	185 tis.t/rok	
Stav v roce 2006	172 tis. t/rok	
Stav v roce 2007	294 tis. t/rok	
Stav v roce 2008	241 tis. t/rok	
Stav v roce 2009	254 tis. t/rok	
Stav v roce 2010	485 tis. t/rok	
Stav v roce 2011	242 tis. t/rok	
Stav v roce 2012	392 tis. t/rok	
Cílový stav v roce 2012	190 tis.t/rok	
Stav v roce 2013	476 tis. t/rok	
Stav v roce 2014	430 tis. t/rok	
Zdroje použité k hodnocení	Krajský informační systém o odpadech; evidence a ohlašování odpadů a zařízení (Vyhl. 383/2001 Sb., př. 21)	
Stav plnění cíle	Cíl je plněn bez výhrad	
Komentář	Na území Středočeského kraje je za rok 2014 evidována produkce stavebních a demoličních opadů o celkové výši 1 642,1 tis. t odpadů. Množství recyklovaných (R5) odpadů za rok 2014 činí 430,15 tis. t odpadů, tj. cca 26 % celkové produkce stavebních a demoličních odpadů.	

Tab. 2.3.2.3b: Recyklace a produkce stavebních odpadů ve Středočeském kraji v roce 2014.

Kód odpadu	Název odpadu	Produkce A00 [t/rok]	Množství recyklovaných odpadů (R5) [t/rok]
17 01 01	Beton	157 841,50	141 586,90
17 01 02	Cihly	89 895,77	34 558,83
17 01 03	Tašky a keramické výrobky	1 377,34	241,91
17 01 07	Směsi nebo oddělené frakce betonu, cihel, tašek a keramických výrobků	137 274,80	46 434,65
17 02 01	Dřevo	6 072,66	44,68
17 03 02	Asfaltové směsi neuvedené pod číslem 17 03 01	47 566,10	55 618,36
17 05 04	Zemina a kamení neuvedené pod číslem 17 05 03	1 011 221,00	120 406,10
17 05 08	Štěrka ze železničního svršku neuvedený pod číslem 17 05 07	2 644,40	6 700,50
17 08 02	Stavební materiály na bázi sádry neuvedené pod číslem 17 08 01	2 506,26	77,19
17 09 04	Směsné stavební a demoliční odpady neuvedené pod čísly 17 09 01, 17 09 02 a 17 09 03	46 364,76	24 484,25
CELKEM		1 502 764,17	430 153,37

Pozn. V tabulce jsou uvedeny pouze ty skupiny stavebních odpadů, u kterých byl evidován kód nakládání R5.

2.3.2.4 Skládkování

Název cíle	Na území kraje se trvale snižuje množství odpadů ukládaných na skládky.																				
Číslo cíle	P																				
Indikátor	množství odpadů ukládaných na skládky (tis.t/rok)																				
Skutečný stav v roce 2005	1 138 tis.t/rok																				
Skutečný stav v roce 2006	998 tis. t/rok																				
Skutečný stav v roce 2007	1 020 tis. t/rok																				
Skutečný stav v roce 2008	1 049 tis. t/rok																				
Skutečný stav v roce 2009	1 078 tis. t/rok																				
Skutečný stav v roce 2010	970 tis. t/rok																				
Cílový stav v roce 2010	1 500 tis.t/rok (maximálně)																				
Skutečný stav v roce 2011	853 tis. t/rok																				
Skutečný stav v roce 2012	958 tis. t/rok																				
Skutečný stav v roce 2013	855 tis. t/rok																				
Skutečný stav v roce 2014	703 tis. t/rok																				
Zdroje použité k hodnocení	Krajský informační systém o odpadech; evidence a ohlašování odpadů a zařízení (Vyhl. 383/2001 Sb., př. 21)																				
Stav plnění cíle	Cíl je plněn bez výhrad																				
Komentář	<p>V roce 2014 bylo na skládky ve Středočeském kraji uloženo 703,33 tis. t odpadů, což je o více než 150 tis. t odpadů méně než v roce 2013. Největší položku tvořil v roce 2014 směsný komunální odpad (SKO) o celkovém množství 429,68 tis. t odpadů, tj. 61 % z celkového množství skládkovaných odpadů.</p> <p><i>Tab. 2.3.2.4a: Množství SKO ukládaného na skládky ve Středočeském kraji.</i></p> <table border="1"> <thead> <tr> <th>Skládkování</th> <th>SKO [tis. t/rok]</th> </tr> </thead> <tbody> <tr> <td>2006</td> <td>464,8</td> </tr> <tr> <td>2007</td> <td>512,7</td> </tr> <tr> <td>2008</td> <td>548,3</td> </tr> <tr> <td>2009</td> <td>564,7</td> </tr> <tr> <td>2010</td> <td>523,8</td> </tr> <tr> <td>2011</td> <td>501,4</td> </tr> <tr> <td>2012</td> <td>471,4</td> </tr> <tr> <td>2013</td> <td>450,8</td> </tr> <tr> <td>2014</td> <td>429,7</td> </tr> </tbody> </table> <p>Množství směsného komunálního odpadu ukládaného na skládky Středočeského kraje od roku 2009 výrazně klesá. Stále je ale na území kraje skládkováno, víc než se zde vyprodukuje - v roce 2014 bylo na území kraje uloženo na skládky o cca 20 tis. t SKO více, než byla produkce. Vzhledem k pohybu odpadů, je ale pravděpodobné, že část odpadů Středočeského kraje je odstraňována nebo využita v jiných krajích.</p>	Skládkování	SKO [tis. t/rok]	2006	464,8	2007	512,7	2008	548,3	2009	564,7	2010	523,8	2011	501,4	2012	471,4	2013	450,8	2014	429,7
Skládkování	SKO [tis. t/rok]																				
2006	464,8																				
2007	512,7																				
2008	548,3																				
2009	564,7																				
2010	523,8																				
2011	501,4																				
2012	471,4																				
2013	450,8																				
2014	429,7																				

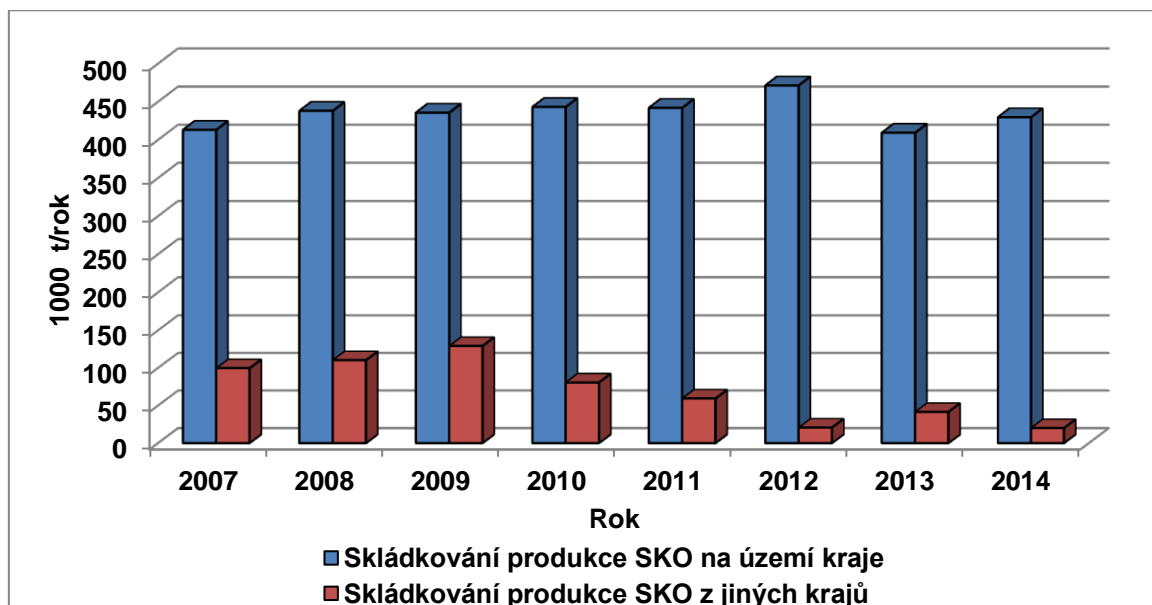
Vzhledem k tomu, že od roku 2024 je připravován zákaz skládkování SKO, je nutné vybudovat zařízení, která zajistí využití SKO. Řešením využívání SKO se Středočeský kraj dlouhodobě zabývá. Posledním výstupem bylo navržení kombinovaného systému, který respektuje vznikající projekty na MBÚ v kraji a zároveň bylo navrhuje alternativní řešení energetického využívání v kraji, které by iniciovalo a pravděpodobně i realizovalo Sdružení obcí a kraje.

Tab. 2.3.2.4b: Množství nebezpečných odpadů skládkovaných ve Středočeském kraji.

Skládkování NO	NO [t/rok]	NO s obsahem azbestu [t/rok]
2006	7 248,6	9 079,6
2007	2 821,2	3 127,4
2008	10 311,6	4 589,5
2009	8 602,6	4 807,2
20010	7 121,0	4 734,4
2011	7 018,1	5 507,4
2012	6 430,8	5 828,6
2013	6 728,9	6 405,4
2014	7 175,9	6 626,6

Největší podíl z tohoto množství tvořily stavební materiály obsahující azbest, množství těchto odpadů, které jsou skládkovány, meziročně stoupá.

Graf 2.3.2.4a: Produkce a skládkování SKO na území Středočeského kraje.



Graf zobrazuje nástin situace, která by nastala pokud by směsný komunální odpad, vyprodukovaný na území kraje, byl na území kraje skládkován, tj. jejich veškerá produkce by končila pouze na skládkách Středočeského kraje. Zbývající množství skládkovaného SKO by tak připadalo na produkci z jiných krajů.

3 Výsledky vyhodnocení

3.1 Souhrnné hodnocení

K vyhodnocení plnění cílů POH byla použita dostupná data a informace o produkci a způsobech nakládání s odpady na území kraje Středočeského kraje. Část údajů nutných pro plnohodnotné vyhodnocení některých indikátorů na úrovni kraje nebyla k dispozici. Jedná se především o data o zpětném odběru vybraných výrobků. Tyto indikátory nebyly pak vyhodnocovány.

U každého indikátoru je vyhodnocení uvedeno formou slovního komentáře, pokud bylo možné vyhodnotit indikátor i číselnou hodnotou je uvedena i tato číselná hodnota, pokud nebylo možné indikátor vyhodnotit je uvedeno, z jakého důvodu nebylo vyhodnocení provedeno.

V tomto vyhodnocení byla soustava indikátorů pro rok 2014 vyhodnocena na základě Zpracování matematického vyjádření výpočtu „Soustavy indikátorů OH“ v souladu s vyhláškou č. 351/2008 Sb., kterou se mění vyhláška č. 383/2001 Sb., o podrobnostech nakládání s odpady, ve znění pozdějších předpisů. Oproti matematickému vyjádření pro vyhodnocení „Soustavy indikátorů OH“ pro rok 2014 nedošlo k žádným zásadním změnám.

Z vyhodnocení plnění cílů POH Středočeského kraje je patrná zvyšující se míra využívání odpadů, zejména u recyklace stavebních odpadů. Další oblastí, která se na území Středočeského kraje daří od roku 2009 plnit, je postupné snižování odpadů ukládaných na skládky. Středočeský kraj je vzhledem k existenci několika větších skládek odpadů na svém území krajem, kam se odpady dováží i z okolních krajů za účelem skládkování. Tomuto stavu navíc ještě přitěžuje, že Středočeský kraj zcela obklopuje hlavní město Prahu, která jako kraj eviduje nejvyšší produkci odpadů. Zcela prokazatelně, končí část komunálních odpadů produkovaných na území hl. m. Prahy (i přes existenci ZEVO Malešice a několika skládek na území hl. m. Prahy) na skládkách Středočeského kraje.

Se skládkováním odpadů se pojí dlouhodobě neplněný cíl, a to snižování podílu skládkovaných komunálních bioodpadů (BRKO). Středočeský kraj, tak jako většina krajů v ČR, nedokáže snížit množství BRKO ukládaného na skládky na cílové hodnoty stanovené v POH ČR.

K podpoře naplnění cíle snižování podílu skládkovaných BRKO a snižování skládkování SKO se kraj ujal koordinační role a nechal zpracovat studii „Návrh vytvoření integrovaného systému nakládání s odpady v jednotlivých regionech kraje za účelem zvyšování využití smíšeného komunálního odpadu a snižování podílu skládkovaných komunálních bioodpadů (BRKO)“. V návaznosti na výsledky studie následně proběhlo několik pracovních jednání se zástupci jednotlivých ORP Středočeského kraje, kde byl projednáván další vývoj v této oblasti. V roce 2011 také Středočeský kraj zahájil realizaci projektu na podporu snižování skládkování BRKO, v rámci kterého bylo v roce 2012 distribuováno více než 2 000 kompostérů do škol a vybraných obcí. Několik obdobných projektů realizovaly obce s podporou OPŽP.

Závěrem je nutno připomenout, že zodpovědnost za odpady a nakládání s nimi má původce oprávněná osoba, které jsou odpady předány a kraj nemá právo zasahovat do samostatné působnosti a práv původců a zpracovatelů odpadů. Kraj se v maximální možné míře snaží pomáhat a koordinovat jejich činnosti vedoucí k přípravě a realizaci integrovaných projektů nakládání s komunálními odpady.

3.2 Plnění cílů POH kraje

Krajský plán odpadového hospodářství Středočeského kraje v závazné části stanovuje 16 strategických cílů a dále určuje zásady pro vytváření jednotné a přiměřené sítě zařízení k nakládání s odpady.

Název skupiny cílů	Počet cílů	Splněn	Plněn bez výhrad	Plněn s výhradami	Cíl není plněn	Plnění cíle nebylo posuzováno
Obecné cíle	6		5			1
Komunální odpady a biologicky rozložitelné odpady	4		1	2	1	
Nebezpečné odpady	4		3		1	
Ostatní odpady	1		1			
Skládkování	1		1			
Celkem	16		11	2	2	1

Z 16 cílů je 11 plněno bez výhrad, 2 s výhradami a plnění 2 cílů se nedaří vůbec. Celkem 1 cíl nebyl hodnocen, jelikož na úrovni kraje není dostatek informací pro jeho přesné vyhodnocení. Jedná se především o údaje o zpětném odběru vybraných výrobků.

Nedaří se plnit cíle číslo :

- J Na území kraje se postupně snižuje podíl skládkovaných komunálních bioodpadů (BRKO).
- M Bude provedeno úplné odstranění nebo dekontaminaci zařízení a odpadů s obsahem PCB na území kraje.

Pro splnění cíle J je stanoveno snížit maximální množství BRKO ukládaných na skládky tak, aby podíl této složky činil v roce 2010 nejvýše 75% hmotnostních, v roce 2013 nejvýše 50% hmotnostních a výhledově v roce 2020 nejvýše 35% hmotnostních z celkového množství BRKO v roce 1995. V roce 2014 bylo na skládky uloženo vzhledem ke srovnávacímu roku 1995 o více než 21 % BRKO, přičemž již cílová hodnota pro rok 2013 byla 50 % z hodnoty v roce 1995.

Další z příčin je dovoz odpadu na území Středočeského kraje za účelem skládkování. Ve Středočeském kraji se nachází hned několik skládek, jenž disponují velkou kapacitou, která je využívána původci a oprávněnými osobami z dostupné dopravní vzdálenosti. Největší podíl skládkovaných odpadů tvoří SKO, který obsahuje 48 % hm. biologicky rozložitelné složky. V roce 2014 bylo zaskládkováno 429,7 tis.t odpadů, což činí 206,3 tis. t BRKO (uvažován 48% podíl BRKO v SKO).

Návrh opatření k podpoře naplnění cíle J:

- Podporovat vybudování zařízení na energetické využití smíšeného komunálního odpadu ve vhodných svozových oblastech. Jedná se o oblasti o průměru maximálně 40 km mající minimálně 100 000 obyvatel.
- Podporovat rozvoj a přebudování stávajících zařízení na Regionální odpadová centra pro nakládání s odpady a dovybavení zařízení o technologie pro přepravu, dotříd'ování a využití odpadů.

Dalším krokem ke snížení skládkování biologicky rozložitelných odpadů je zavedení odděleného sběru bioodpadů (dle aktuální legislativy povinné pro všechny obce od 1.1.2015). Tento krok lze realizovat postupným zaváděním odděleného sběru bioodpadů přímo od občanů a podporou domácího kompostování.

Další oblastí, na kterou bude vhodné se zaměřit, je skládkování všech odděleně sesbíraných objemných odpadů. Vzhledem k obsahu 30 % hm. biologicky rozložitelné složky v objemných odpadech, dojde při snížení jejich skládkování i ke snížení podílu skládkovaných komunálních bioodpadů (BRKO). Do budoucna bude vhodné zaměřit informačních kampaně pro občany i na tuto oblast a informovat je o tom, co do objemných odpadů nepatří. Dále bude vhodné začít uvažovat o dotříd'ování již sesbíraných objemných odpadů.

Druhým cílem, který se nedaří plnit je cíl M, který stanovuje úplné odstranění nebo dekontaminaci zařízení a odpadů s obsahem PCB na území kraje V roce 2014 došlo opět k mírnému nárůstu produkce odpadů s obsahem PCB a dále je ještě malé množství odpadů evidované na skladu. Zajistit plnění tohoto cíle je ale z pozice kraje obtížné, neboť záleží především na původcích, kteří postupně vyřazují dosluhující zařízení s obsahem PCB.

4 Přílohy

4.1 Seznam zkratk

Zkratka	Text
BAT	Nejlepší dostupné technologie z hlediska životního prostředí
BRKO	Biologicky rozložitelné komunální odpady
BRO	Biologicky rozložitelný odpad
CP	Clean production (čistá produkce)
ČOV	Čistírna odpadních vod
ČR	Česká republika
ČSÚ	Český statistický ústav
EMS/EMAS	Systémy environmentálního řízení
EU/ES	Evropská unie/společenství
EVVO	Environmentální vzdělávání, výchova a osvěta
GIS	Geografický informační systém
HDP	Hrubý domácí produkt
IPPC	Integrovaná prevence a kontrola znečištění
ISO	Mezinárodní organizace pro standardizaci
ISOH	Informační systém o odpadech (Český ekologický ústav)
ISPA	Podpůrný program EU pro přistupující země
KISO	Krajský informační systém o odpadech
KO	Komunální odpad
KÚ	Krajský úřad
LCA	Posuzování životního cyklu(Life Cycle Assessment)
MŽP	Ministerstvo životního prostředí
N	Kategorie odpadů – nebezpečné
NO	Nebezpečné odpady
O	Kategorie odpadů – ostatní
ObÚ	Obecní úřad
OOEZ	Odpadní elektronická a elektrická zařízení
OH	Odpadové hospodářství
OO	Ostatní odpady
POŽP	Operační program životní prostředí
PCB	Polychlorované bifenylly
PET	Polyetyléntereftalát
POH	Plán odpadového hospodářství
POH ČR	Plán odpadového hospodářství České Republiky
POH SK	Plán odpadového hospodářství Středočeského kraje
SDO	Stavební a demoliční odpady
SFŽP ČR	Státní fond životního prostředí České republiky
SKO	Směsný komunální odpad
ŽP	Životní prostředí

4.2 Tabulka kódů nakládání s odpady

V následující tabulce jsou popsány způsoby nakládání s odpady dle vyhlášky č. 383/2001 Sb.

Původ odpadů	Kód
Produkce odpadu (vlastní vyprodukovaný odpad)	A00
Odpad převzatý od původce jiné oprávněné osoby (sběr, výkup, shromažďování), nebo jiné provozovny	B00
Množství odpadu převedené z minulého roku (zůstatek na skladu k 1.1. vykazovaného roku)	C00
Způsob nakládání s odpady	Kód
Využívání odpadů	
Využití odpadu způsobem obdobným jako paliva nebo jiným způsobem k výrobě energie	R1
Získání /regenerace rozpouštědel	R2
Získání/regenerace organických látek, které se nepoužívají jako rozpouštědla (včetně kompostování a dalších biologických procesů)	R3
Recyklace/znovuzískání kovů a kovových sloučenin	R4
Recyklace/znovuzískání ostatních anorganických materiálů	R5
Regenerace kyselin nebo zásad	R6
Obnova látek používaných ke snižování znečištění	R7
Získání složek katalyzátorů	R8
Rafinace použitých olejů nebo jiný způsob opětovného použití olejů	R9
Aplikace do půdy, která je přínosem pro zemědělství nebo zlepšuje ekologii	R10
Využití odpadů, které vznikly aplikací některého z postupů uvedených pod označením R1 až R10	R11
Předúprava odpadů k aplikaci některého z postupů uvedených pod označením R1 až R11	R12
Skladování materiálů před aplikací některého z postupů uvedených pod označením R1 až R12 (s výjimkou dočasného skladování na místě vzniku před sběrem)	R13
Odstraňování odpadů	
Ukládání v úrovni nebo pod úrovní terénu (např. skládkování apod.)	D1
Úprava půdními procesy (např. biologický rozklad kapalných odpadů či kalů v půdě apod.)	D2
Hlubinná injektáž (např. injektáž čerpatelných kapalných odpadů do vrtů, solných komor nebo prostor přírodního původu apod.)	D3
Ukládání do povrchových nádrží (např. vypouštění kapalných odpadů nebo kalů do prohlubní, vodních nádrží, lagun apod.)	D4
Ukládání do speciálně technicky provedených skládek (např. ukládání do oddělených, utěsněných, zavřených prostor izolovaných navzájem i od okolního prostředí apod.)	D5
Biologická úprava jinde v této příloze nespecifikovaná, jejímž konečným produktem jsou sloučeniny nebo směsi, které se odstraňují některým z postupů uvedených pod označením D1 až D12	D8

Fyzikálně-chemická úprava jinde v této příloze nespecifikovaná, jejímž konečným produktem jsou sloučeniny nebo směsi, které se odstraňují některým z postupů uvedených pod označením D1 až D12 (např. odpařování, sušení, kalcinace)	D9
Spalování na pevnině	D10
Konečné či trvalé uložení (např. ukládání v kontejnerech do dolů)	D12
Úprava složení nebo smíšení odpadů před jejich odstraněním některým z postupů uvedených pod označením D1 až D12	D13
Úprava jiných vlastností odpadů (kromě úpravy zahrnuté do D13) před jejich odstraněním některým z postupů uvedených pod označením D1 až D13	D14
Skladování odpadů před jejich odstraněním některým z postupů uvedených pod označením D1 až D14 (s výjimkou dočasného skladování na místě vzniku odpadu před shromážděním potřebného množství)	D15
Ostatní	
Využití odpadů na terénní úpravy apod.	N1
Předání kalů ČOV k použití na zemědělské půdě	N2
Předání jiné oprávněné osobě (kromě přepravce, dopravce) nebo jiné provozovně	N3
Zůstatek na skladu k 31. 12. vykazovaného roku	N5
Přeshraniční doprava odpadu z členského státu EU do ČR	N6
Přeshraniční doprava odpadu do členského státu EU z ČR	N7
Předání (dílů, odpadů) pro opětovné použití	N8
Zpracování autovraku	N9
Prodej odpadu jako suroviny („druhotné suroviny“)	N10
Využití odpadu na rekultivace skládek	N11
Ukládání odpadů jako technologický materiál na zajištění skládky	N12
Kompostování	N13
Biologická dekontaminace	N14
Protetorování pneumatik	N15
Dovoz odpadu ze státu, který není členským státem EU	N16
Vývoz odpadu ze státu, který není členským státem EU	N17
Zpracování elektroodpadu	N18
Převzetí zpětně odebraných některých výrobků nebo elektrozařízení	N30
Odpad po úpravě, pokud nedošlo ke změně katalogového čísla	N40
Inventurní rozdíl – vyrovnání nedostatku odpadu	N50
Inventurní rozdíl – vyrovnání přebytku odpadu	N53
Staré zátěže, živelné pohromy, černé skládky apod.	N60
Staré zátěže, živelné pohromy, černé skládky apod.	N63

Pozn.: V tabulce nejsou použity kódy těch způsobů, které jsou v ČR zakázány nebo nepřichází v úvahu.

4.3 Přehled a vyhodnocení grantových programů přispívajících k naplňování cílů POH Středočeského kraje

Schválené žádosti o dotaci ze Středočeského Fondu životního prostředí a zemědělství pro rok 2014 (se zaměřením na oblast odpadového hospodářství)

Pořadové číslo	Příjemce	Název projektu	Výše dotace
1.	Otmíče	Nákup kontejneru na bioodpad	45 000,- Kč
2.	Zvole	Odstranění černé skládky v obci Zvole 1.etapa	1 000 000,- Kč

<https://www.kr-stredocesky.cz/>

4.4 Seznam žádostí o podporu z OPŽP schválených v roce 2014

Oblast podpory	Název žadatele	Název projektu	Stav projektu	Celkové náklady projektu (Kč)	Celková schválená podpora v (Kč)	Proplacené prostředky (Kč)	Rok poslední platby
4,1	Družstvo Džbány	Kompostárna Družstvo Džbány	výdaje projektu certifikovány	6 229 080	4 633 200	4 633 200	2014
4,1	Ecometal, s.r.o.	ECOMETAL S.R.O. - SBĚRNÝ DVŮR BENEŠOV	výdaje projektu certifikovány	6 726 903	5 019 313	5 019 313	2014
4,1	Martin Skružný	Martin Skružný-svoz bioodpadů na Benešovsku	výdaje projektu certifikovány	6 042 135	4 354 648	4 354 648	2014
4,1	Elmoz Czech, s.r.o.	Intenzifikace svozu bioodpadu v obcích na Benešovsku	výdaje projektu certifikovány	6 062 584	4 509 360	4 509 360	2014
4,1	Obec Popovice	Svážíme bioodpad z obce Popovice	výdaje projektu certifikovány	2 667 468	2 357 244	2 357 244	2014
4,1	Městys Čechtice	Svozová technika městyse Čechtice	financování projektu ukončeno	2 406 690	2 166 021	2 166 020	2015
4,1	Milan Benda	BENDA - SVOZ BIOODPADŮ	realizace projektu ukončena	6 862 288	4 904 595	4 904 595	2014
4,1	BENE servis s.r.o.	BENE SERVIS s.r.o. - SVOZ BIOODPADŮ	realizace projektu ukončena	7 072 450	5 174 550	5 174 550	2015
4,1	Město Sázava	Dovybavení sběrného dvora Sázava	realizace projektu ukončena	1 846 097	1 650 798	1 650 798	2015
4,1	Obec Loket	Zefektivnění nakládání s odpady v obci Loket	realizace projektu ukončena	1 398 155	1 235 497	1 235 497	2015
4,1	Technické služby Benešov, s.r.o.	Mobilní zařízení na úpravu komunálních odpadů TS Benešov	realizace projektu ukončena	1 237 528	890 865	890 865	2015
4,1	Technické služby Týnec s.r.o.	Nákup svozové techniky a kontejnerů	realizace projektu ukončena	6 688 395	4 974 839	4 974 839	2015
4,1	Obec Dolní Kralovice	Svozová technika obce Dolní Kralovice	realizace projektu ukončena	2 401 850	2 161 665	2 161 664	2015
4,1	Město Votice	Kompostárna Votice	realizace projektu ukončena	9 682 168	8 670 391	8 670 391	2015

Oblast podpory	Název žadatele	Název projektu	Stav projektu	Celkové náklady projektu (Kč)	Celková schválená podpora v (Kč)	Proplacené prostředky (Kč)	Rok poslední platby
4,1	WIFCOM a.s.	Kompostárna Jestřebice	realizace projektu ukončena	6 924 830	4 998 105	4 980 105	2015
4,1	Město Benešov	Podzemní kontejnery Benešov - I. Etapa	projekt v realizaci	6 053 279	4 370 589	0	
4,1	Město Bystřice	Navýšení kapacity a rozšíření sběrného dvora Bystřice u Benešova	projekt v realizaci	3 039 762	2 729 252	2 634 509	2015
4,1	Abeilen s.r.o.	Abeilen s.r.o.-svoz bioodpadů	výdaje projektu certifikovány	5 096 360	3 790 681	3 790 681	2014
4,1	Obec Otročiněves	Svážíme bioodpad z obce Otročiněves	realizace projektu ukončena	4 124 206	3 692 871	3 692 870	2015
4,1	Martin Homola	Kompostárna - Běleč	realizace projektu ukončena	6 183 100	4 572 000	4 571 966	2015
4,1	Město Králův Dvůr	Podzemní kontejnery na tříděný odpad Králův Dvůr	realizace projektu ukončena	4 006 021	3 292 224	3 292 224	2015
4,1	Město Hostomice	Zavedení separace a svozu bioodpadů ve městě Hostomicích	realizace projektu ukončena	2 439 849	2 195 864	2 195 864	2015
4,1	Ekolia B, spol. s r.o.	EKOLIA B spol.s.r.o. - svoz bioodpadů	realizace projektu ukončena	6 702 033	4 926 825	4 926 825	2015
4,1	Obec Loděnice	Sběrný dvůr odpadů Loděnice u Berouna	projekt v realizaci	4 961 041	4 454 920	4 386 745	2015
4,1	Město Žebrák	Vybudování podzemních kontejnerů ve městě Žebrák	projekt v realizaci	3 454 402	3 070 308	3 070 308	2015
4,1	AVE Kladno s.r.o.	Rozšíření sítě sběrných dvorů na území města Kladna	projekt finálně uzavřen	4 120 050	1 362 000	1 362 000	2014
4,1	Karel Dryák	System odděleného sběru a svoz bioodpadů	výdaje projektu certifikovány	6 036 690	4 490 100	4 490 100	2014
4,1	Skládka Uhy, spol. s r.o.	Zařízení na úpravu objemných odpadů - Skládka Uhy, spol. s.r.o.	výdaje projektu certifikovány	6 688 126	5 135 600	4 846 739	2014
4,1	KOUTECKÝ s.r.o.	KOUTEX 2013 (recyklace textilního odpadu)	výdaje projektu certifikovány	5 900 505	4 388 805	4 388 805	2014

Oblast podpory	Název žadatele	Název projektu	Stav projektu	Celkové náklady projektu (Kč)	Celková schválená podpora v (Kč)	Proplacené prostředky (Kč)	Rok poslední platby
4,1	HRABÁNEK s.r.o.	Svoz bioodpadů firmou Hrabánek s.r.o.	realizace projektu ukončena	7 143 635	5 135 600	5 135 600	2015
4,1	Obec Družec	Vybudování sběrného místa v obci Družec	realizace projektu ukončena	2 180 707	1 962 636	1 962 636	2015
4,1	Obec Svárov	Technické vybavení pro kompostárnu Svárov	realizace projektu ukončena	2 142 487	1 695 852	1 692 072	2015
4,1	Limek plus spol. s r.o.	Mobilní drtič bioodpadů Limek plus	realizace projektu ukončena	1 792 010	1 229 445	1 205 774	2015
4,1	Obec Svárov	System pro separaci a svoz odpadů pro obec Svárov	realizace projektu ukončena	1 339 470	729 630	725 850	2014
4,1	Městys Zlonice	System separovaného sběru odpadu Městys Zlonice	projekt v realizaci	3 468 734	3 104 056	0	
4,1	Trash service s.r.o.	Trash service s.r.o. - svoz bioodpadů na kompostárnu	výdaje projektu certifikovány	6 981 095	5 066 010	5 066 010	2014
4,1	Městys Cerhenice	Městys Cerhenice - svoz bioodpadu	výdaje projektu certifikovány	2 548 470	2 257 623	2 257 623	2014
4,1	METALIA s.r.o.	Recyklace plastů	financování projektu ukončeno	7 300 000	4 500 000	3 375 000	2015
4,1	Obec Radim	Centrum odpadového hospodářství Radim - Rozšíření sběrného dvora	financování projektu ukončeno	1 898 974	1 412 208	1 412 208	2014
4,1	Obec Radim	Centrum odpadového hospodářství Radim ? Rozšíření systému separace	financování projektu ukončeno	2 542 210	837 900	837 900	2014
4,1	Jiří Hovorka	Jiří Hovorka - svoz bioodpadů	financování projektu ukončeno	6 632 018	4 904 550	4 904 550	2015
4,1	Obec Ratboř	Svážíme bioodpad z obce Ratboř	realizace projektu ukončena	2 728 628	2 421 583	2 421 583	2015
4,1	ELINOR s.r.o.	ELINOR S.R.O. - SVOZ PAPIŘU A PLASTŮ	realizace projektu ukončena	8 628 921	5 038 650	5 038 650	2015
4,1	Lubomír Nymburský	Výrobní linka na zpracování plastových odpadů v Křečhoři.	realizace projektu ukončena	3 508 750	2 237 670	2 237 670	2015

Oblast podpory	Název žadatele	Název projektu	Stav projektu	Celkové náklady projektu (Kč)	Celková schválená podpora v (Kč)	Proplacené prostředky (Kč)	Rok poslední platby
4,1	Obec Chrášťany	Nakládání s BRO v Chrášťanech u Kolína	realizace projektu ukončena	2 533 861	2 237 845	2 237 845	2015
4,1	Město Kolín	Podzemní kontejnery na separovaný odpad	projekt v realizaci	5 616 648	3 936 475	0	
4,1	Město Český Brod	Sběrný dvůr Český Brod	projekt v realizaci	8 043 488	6 197 148	5 514 425	2015
4,1	V.E. Group, s.r.o.	Kompostárna Farma Bláto	projekt finálně uzavřen	7 705 280	5 135 600	4 844 862	2014
4,1	Jiří Hladík s.r.o.	Jiří Hladík s.r.o.-Svoz papíru na okrese Kutná Hora a Kolín	výdaje projektu certifikovány	7 360 703	5 077 665	5 077 665	2014
4,1	PILC ODPADY s.r.o.	PILC ODPADY S.R.O. - NÁKUP VYBAVENÍ PRO DRCENÍ A SVOZ PAPÍRU A PLASTŮ	výdaje projektu certifikovány	6 759 235	4 644 160	4 644 160	2014
4,1	ZERS spol. s r.o.	Nákup traktoru pro kompostárnu	výdaje projektu certifikovány	3 617 900	1 794 000	1 794 000	2014
4,1	AVE CZ odpadové hospodářství s.r.o.	Zajištění systému pro separaci a svoz gastroodpadu	výdaje projektu certifikovány	3 000 861	966 020	966 020	2014
4,1	Město Zruč nad Sázavou	Zavedení svozu bioodpadu - III. etapa	výdaje projektu certifikovány	3 468 230	3 114 873	3 114 872	2014
4,1	S-FIRMA, s.r.o.	S-FIRMA, s.r.o. - úprava odpadu, Kutná Hora	realizace projektu ukončena	8 572 427	2 833 860	2 833 860	2015
4,1	Plast Plus s.r.o.	Zefektivnění třídění odpadů	realizace projektu ukončena	6 149 704	4 256 100	4 256 100	2015
4,1	JPS PLASTIC s. r. o.	JPS PLASTIC ? TECHNOLOGIE NA ZPRACOVÁNÍ ODPADNÍHO PLASTU	realizace projektu ukončena	6 395 553	5 467 800	4 938 232	2015
4,1	Město Neratovice	System shromažďování bioodpadů z rodinných domů Neratovice	výdaje projektu certifikovány	1 205 402	1 059 062	1 059 062	2014
4,1	AGRO LIBLICE s.r.o.	Mobilní kompostárna Liblice	výdaje projektu certifikovány	7 775 460	4 679 100	4 679 100	2014

Oblast podpory	Název žadatele	Název projektu	Stav projektu	Celkové náklady projektu (Kč)	Celková schválená podpora v (Kč)	Proplacené prostředky (Kč)	Rok poslední platby
4,1	Obec Dolní Beřkovice	Separace bioodpadů v obci Dolní Beřkovice	výdaje projektu certifikovány	857 890	730 664	730 664	2014
4,1	Krjo star s.r.o.	Svoz biologického odpadu firmy Krjo star s.r.o.	výdaje projektu certifikovány	6 191 764	4 636 684	4 636 684	2014
4,1	Bioodpady CZ s.r.o.	Logistika nakládání s BRO ve svozové oblasti Neratovice	výdaje projektu certifikovány	6 105 829	4 572 765	4 572 765	2014
4,1	I.M.K. 44 group s.r.o.	Zkvalitnění svozových služeb společnosti I.M.K.44 group s.r.o.	výdaje projektu certifikovány	6 136 197	4 595 353	4 595 353	2014
4,1	SAGG, s.r.o.	Zavedení separace a svozu bioodpadu v obcích Liběchov a Želízy	výdaje projektu certifikovány	3 149 551	2 636 550	2 636 550	2014
4,1	IJK 13 s.r.o.	Separace bioodpadů v okolí Kralup	výdaje projektu certifikovány	6 136 197	4 595 353	4 595 353	2014
4,1	One trans s.r.o.	Separace bioodpadů společnosti One trans s.r.o.	výdaje projektu certifikovány	6 136 197	4 595 353	4 595 353	2014
4,1	SAGG, s.r.o.	Kompostárna společnosti SAGG, s.r.o.	výdaje projektu certifikovány	1 596 595	1 271 025	1 271 025	2014
4,1	ProfiEko s.r.o.	Modernizace zařízení na úpravu papíru	financování projektu ukončeno	7 707 882	5 135 600	4 959 297	2015
4,1	1. Polabská s.r.o.	System svozu bioodpadů 1. Polabská s.r.o.	financování projektu ukončeno	4 088 893	1 351 700	1 351 700	2015
4,1	ProfiOdpady s.r.o.	Rozšíření sběrného dvora Mělník	realizace projektu ukončena	8 033 023	3 927 000	3 927 000	2014
4,1	TILIA MĚLNÍK spol. s r.o.	Svoz odpadu pro další zpracování	realizace projektu ukončena	4 417 819	3 285 981	3 285 981	2015
4,1	Město Mšeno	Mšeno - separace a svoz odpadu	realizace projektu ukončena	1 679 068	1 511 161	1 511 161	2015
4,1	TILIA MĚLNÍK spol. s r.o.	Pořízení stroje pro efektivní manipulaci s odpadem	realizace projektu ukončena	2 444 200	1 818 000	1 818 000	2014
4,1	Město Mšeno	Zkvalitnění nakládání s odpady ve Mšeně	realizace projektu ukončena	2 523 480	2 270 565	2 269 997	2015

Oblast podpory	Název žadatele	Název projektu	Stav projektu	Celkové náklady projektu (Kč)	Celková schválená podpora v (Kč)	Proplacené prostředky (Kč)	Rok poslední platby
4,1	Jobikr spol. s r.o.	Svozová technika, kontejnery a nadoby na BRKO - Jobikr spol. s.r.o.	realizace projektu ukončena	6 166 080	4 617 581	2 500 781	2014
4,1	Obec Tišice	Pořízení kompostérů pro obec Tišice	realizace projektu ukončena	1 189 210	987 940	987 940	2015
4,1	Město Mělník	Město Mělník - svoz bioodpadů	realizace projektu ukončena	6 080 000	4 512 375	4 512 374	2015
4,1	Likvidace bioodpadu s.r.o.	Zkvalitnění nakládání s bioodpady - Mělník	realizace projektu ukončena	6 111 805	4 577 210	2 460 410	2014
4,1	Up building s.r.o.	Svoz biologicky rozložitelného odpadu	realizace projektu ukončena	6 111 805	4 577 210	2 460 410	2014
4,1	Bio4you s.r.o.	Doplnění technologie pro svoz biologicky rozložitelných odpadů - Neratovicka	realizace projektu ukončena	6 166 080	4 617 581	2 500 781	2014
4,1	Luděk Vondrák	Kompostárna ve vinici Liběchov	realizace projektu ukončena	2 565 200	2 308 680	2 308 680	2015
4,1	Město Kralupy nad Vltavou	Podzemní kontejnery na separovaný odpad v Kralupech nad Vltavou	projekt v realizaci	6 129 552	4 276 621	4 086 144	2015
4,1	AGROFARMA TÝNEC s.r.o.	Kompostárna Agrofarma Týnec s.r.o.	výdaje projektu certifikovány	2 982 469	2 172 555	2 172 555	2014
4,1	Město Dolní Bousov	Navýšení kapacity Sběrného dvora Dolní Bousov	financování projektu ukončeno	3 534 652	3 181 187	3 181 187	2015
4,1	Obec Kněžmost	Svážíme bioodpad z obce Kněžmost	realizace projektu ukončena	1 878 011	1 675 681	1 658 445	2015
4,1	Obec Boseň	Svážíme bioodpad z obce Boseň	realizace projektu ukončena	3 372 518	2 442 193	2 207 976	2014
4,1	Město Dolní Bousov	Navýšení kapacity Kompostárny Dolní Bousov	realizace projektu ukončena	2 139 280	1 829 520	1 829 520	2015
4,1	Město Dobruška	Svoz bioodpadu v Dobrušce	realizace projektu ukončena	2 132 020	1 855 819	1 855 819	2015
4,1	T A L P A , s.r.o.	Talpa s.r.o.-svoz bioodpadů	výdaje projektu certifikovány	6 564 250	4 810 680	4 810 680	2014

Oblast podpory	Název žadatele	Název projektu	Stav projektu	Celkové náklady projektu (Kč)	Celková schválená podpora v (Kč)	Proplacené prostředky (Kč)	Rok poslední platby
4,1	Obec Kostelní Lhota	Lhota třídí bioodpad	výdaje projektu certifikovány	917 090	825 381	825 380	2014
4,1	Město Městec Králové	System odděleného sběru biologicky rozložitelného odpadu v Městci Králové	výdaje projektu certifikovány	1 906 845	1 708 205	1 708 205	2014
4,1	Obec Sáňy	Svážíme bioodpad z obce Sáňy	výdaje projektu certifikovány	3 184 658	2 847 173	2 847 173	2014
4,1	Město Poděbrady	Podzemní kontejnery na tříděný odpad Poděbrady	realizace projektu ukončena	3 554 275	2 710 328	2 650 024	2015
4,1	Město Nymburk	Navýšení kapacity separačního dvora města Nymburk	realizace projektu ukončena	4 332 284	3 899 056	3 899 056	2015
4,1	Obec Činěves	Svážíme bioodpad z obce Činěves	realizace projektu ukončena	1 722 036	1 449 501	1 173 406	2014
4,1	Obec Chotěšice	Svážíme bioodpad z obce Chotěšice	realizace projektu ukončena	3 300 213	2 955 774	2 955 774	2015
4,1	Technické služby města Poděbrad s.r.o.,	Oddělený sběr biologicky rozložitelného odpadu ve městě Poděbrady	realizace projektu ukončena	4 087 380	1 254 060	1 254 060	2015
4,1	Město Nymburk	Město Nymburk - svoz bioodpadů, papíru a plastů	realizace projektu ukončena	7 429 400	5 089 950	5 089 950	2014
4,1	MV přeprava s.r.o.	Svoz bioodpadů - MV přeprava s.r.o.	realizace projektu ukončena	6 328 008	4 706 783	4 706 783	2015
4,1	Obec Vykáň	Sběrný dvůr Vykáň	projekt v realizaci	1 883 189	1 633 328	0	
4,1	Vojtěch Sýkora	Dobrá kompostárna	výdaje projektu certifikovány	1 817 135	1 251 000	1 251 000	2014
4,1	TP METAL s.r.o.	TP METAL S.R.O. -SVOZ PAPIRU A PLASTŮ	výdaje projektu certifikovány	7 564 388	5 087 385	5 087 385	2014
4,1	Libor Kuklík	Libor Kuklík - svoz bioodpadů	výdaje projektu certifikovány	6 824 400	4 885 200	4 885 200	2014

Oblast podpory	Název žadatele	Název projektu	Stav projektu	Celkové náklady projektu (Kč)	Celková schválená podpora v (Kč)	Proplacené prostředky (Kč)	Rok poslední platby
4,1	Obec Líbeznice	Sběr a zpracování bioodpadu v obci Líbeznice	výdaje projektu certifikovány	3 723 993	1 489 597	1 489 597	2014
4,1	Obec Nová Ves	Obec Nová Ves - nákup techniky na svoz bio odpadu	výdaje projektu certifikovány	3 436 400	2 848 824	2 848 824	2014
4,1	Městys Lázně Toušeň	Vybudování podzemních kontejnerů v městysi Lázně Toušeň	výdaje projektu certifikovány	3 173 859	2 716 864	2 716 864	2014
4,1	LUKÁŠ ŽILÍK	Mobilní drtič na bioodpad	výdaje projektu certifikovány	7 621 790	5 467 800	5 467 800	2014
4,1	Oldřich Žilík	Mobilní zařízení na úpravu dřevních odpadů Želivec	financování projektu ukončeno	8 923 750	5 135 600	5 135 600	2015
4,1	Miroslav Durek	Pořízení techniky na svoz biologicky rozložitelného odpadu	realizace projektu ukončena	3 686 991	2 685 375	895 725	2015
4,1	PROFA autodoprava, s.r.o.	SBĚRNÝ DVŮR DOBŘEJOVICE - SVOZ BRO	realizace projektu ukončena	2 697 151	2 003 400	2 003 400	2015
4,1	OBEC HUSINEC	Zavedení separace a svozu bioodpadů v obci Husinec	realizace projektu ukončena	2 459 930	2 213 937	2 213 936	2015
4,1	Město Mnichovice	Zkvalitnění nakládání s odpady v Mnichovicích	realizace projektu ukončena	1 550 833	1 260 797	1 260 797	2015
4,1	Město Odolena Voda	"Zkvalitnění nakládání s odpadem ve městě Odolena Voda"	realizace projektu ukončena	2 493 689	2 243 667	2 243 667	2015
4,1	Technické služby Velké Popovice	Zavedení separace a svozu bioodpadů v obci Velké Popovice	realizace projektu ukončena	2 945 128	2 257 294	2 257 294	2015
4,1	Realizace zeleně Dřevčice s.r.o.	Realizace zeleně Dřevčice s.r.o. - nákup zařízení na svoz BRO	realizace projektu ukončena	3 926 450	2 768 400	2 768 400	2015
4,1	Město Kostelec nad Černými Lesy	Zkvalitnění nakládání s odpady v Kostelci nad Černými lesy	realizace projektu ukončena	1 845 129	1 635 086	0	
4,1	Cecemínsko	Svazek obcí Cecemínsko - kompostéry do domácností	realizace projektu ukončena	4 400 215	3 920 967	3 920 967	2015
4,1	HLADÍK, s.r.o.	Posílení systému pro separaci a svoz využitelných komunálních a jim podobných odpadů	realizace projektu ukončena	7 299 488	5 455 013	5 455 012	2015

Oblast podpory	Název žadatele	Název projektu	Stav projektu	Celkové náklady projektu (Kč)	Celková schválená podpora v (Kč)	Proplacené prostředky (Kč)	Rok poslední platby
4,1	AHV ekologický servis, s.r.o.	Nákup recyklační linky	projekt v realizaci	12 103 630	5 085 000	5 085 000	2015
4,1	Obec Měšice	Obec Měšice - pořízení techniky pro svoz biologicky rozložitelného odpadu	projekt v realizaci	1 950 520	1 749 478	0	
4,1	Valistena s.r.o.	Valistena-svoz bioodpadů	výdaje projektu certifikovány	7 679 265	4 382 190	4 382 190	2014
4,1	Aramoneta s.r.o.	Aramoneta - svoz bioodpadů	výdaje projektu certifikovány	5 764 440	4 287 600	4 287 600	2014
4,1	AVE CZ odpadové hospodářství s.r.o.	Překladiště - Jílové	výdaje projektu certifikovány	6 502 964	1 936 020	1 936 020	2014
4,1	Městys DAVLE	Nakládání s bioodpady v Davli - kompostéry	výdaje projektu certifikovány	706 580	567 095	567 095	2014
4,1	REGIOS a.s.	Zařízení na dotřídění odpadů REGIOS a.s.	výdaje projektu certifikovány	7 781 970	5 135 600	4 843 980	2014
4,1	Obec Karlík	Kompostování bioodpadu v Karlíku	výdaje projektu certifikovány	589 875	530 888	530 888	2014
4,1	Město Libčice nad Vltavou	Zlepšení separace a svozu biologicky rozložitelného komunálního odpadu pro město Libčice nad Vltavou	výdaje projektu certifikovány	3 852 277	3 467 048	3 467 048	2014
4,1	JENA Praha, s.r.o.	Jena Praha-svoz bioodpadů	výdaje projektu certifikovány	6 564 250	4 882 500	4 882 500	2014
4,1	MADEX TRADING, s.r.o.	Pořízení techniky na svoz biologicky rozložitelného odpadu - MADEX TARADING. s. r. o.	výdaje projektu certifikovány	3 787 300	2 753 100	2 753 100	2014
4,1	MĚSTO ČERNOŠICE	Zkvalitnění nakládání velkoobjemovým komunálním odpadem a bioodpadem v chatových osadách v Černošicích	výdaje projektu certifikovány	3 547 998	1 543 369	1 543 369	2014
4,1	TRKOVSKÝ, s.r.o.	Svoz bioodpadů - Trkovský s.r.o.	výdaje projektu certifikovány	7 057 023	4 954 292	4 954 292	2014

Oblast podpory	Název žadatele	Název projektu	Stav projektu	Celkové náklady projektu (Kč)	Celková schválená podpora v (Kč)	Proplacené prostředky (Kč)	Rok poslední platby
4,1	Technické služby obce Vestec, příspěvková organizace	System svozu TS Vestec	financování projektu ukončeno	6 594 500	4 285 649	4 285 649	2015
4,1	Město Řevnice	System svozu bioodpadů Řevnice	financování projektu ukončeno	2 435 547	2 131 160	2 131 107	2015
4,1	Město Dobřichovice	Vybudování podzemních kontejnerů ve městě Dobřichovice pro zkvalitnění systému separace odpadu	financování projektu ukončeno	2 298 326	1 937 678	1 937 678	2015
4,1	BROMIL s.r.o	System separace a svozu bioodpadů Zvoleněves a okolí	realizace projektu ukončena	7 447 598	5 135 600	5 135 600	2015
4,1	Komwag, podnik čistoty a údržby města, a.s.	System odděleného sběru - Mníšecký region	realizace projektu ukončena	5 236 880	1 731 200	1 563 280	2015
4,1	ZK, s.r.o.	Kompostárna pro zpracování bioodpadů - ZK, s.r.o.	realizace projektu ukončena	5 882 190	4 375 183	4 366 183	2015
4,1	Obec Měchenice	Zavedení separace (svozu) bioodpadu v Měchenicích	realizace projektu ukončena	2 569 248	2 274 321	2 274 321	2015
4,1	Technické služby Hostivice	Zkvalitnění nakládání s odpady - TS Hostivice	realizace projektu ukončena	1 116 605	477 696	477 696	2014
4,1	Obec Hradištko	Navýšení kapacity sběrného dvora Hradištko	realizace projektu ukončena	1 645 721	1 461 443	1 461 443	2015
4,1	Obec Dolní Břežany	System pro separaci a svoz BRO v obci Dolní Břežany	realizace projektu ukončena	1 381 120	1 242 929	1 242 929	2015
4,1	Město Mníšek pod Brdy	Sběr a svoz separovaných odpadů	realizace projektu ukončena	1 106 299	995 668	995 668	2015
4,1	OSBET BETON s.r.o.	Kompostárna Lety II	projekt v realizaci	6 337 646	4 755 061	206 251	2015
4,1	T.O.P. UMWELT, spol. s r.o.	Sběrný dvůr-Centrum pro odpady Hostivice	schválen k financování	53 089 677	26 325 460	0	
4,1	Obec Kamýk nad Vltavou	Zkvalitnění nakládání s bioodpady v obci Kamýk nad Vltavou	projekt finálně uzavřen	741 475	650 678	650 678	2014
4,1	Město Krásná Hora nad Vltavou	Separace bioodpadů ve městě Krásná Hora nad Vltavou	projekt finálně uzavřen	687 280	569 438	569 438	2014

Oblast podpory	Název žadatele	Název projektu	Stav projektu	Celkové náklady projektu (Kč)	Celková schválená podpora v (Kč)	Proplacené prostředky (Kč)	Rok poslední platby
4,1	Služby Sedlec-Prčice s.r.o.	System svozu bioodpadu ve městě Sedlec-Prčice a okolí	výdaje projektu certifikovány	5 633 760	4 189 500	4 189 500	2014
4,1	Obec Milín	Milín - nakládání s bioodpady	výdaje projektu certifikovány	2 590 489	1 878 524	1 878 524	2014
4,1	MV AGRO s.r.o.	Kompostárna Martinice	výdaje projektu certifikovány	6 229 080	4 633 200	4 633 200	2014
4,1	Obec Prosenická Lhota	System svozu bioodpadu a vybavení kompostárny v Prosenické Lhotě	výdaje projektu certifikovány	4 450 450	3 741 835	3 741 835	2014
4,1	SVZ Centrum s.r.o.	Vybavení kompostárny SVZ Centrum, provozovna Bytíz	výdaje projektu certifikovány	1 821 776	677 520	677 520	2014
4,1	Michal Zábrodský	Zajištění svozu biologického odpadu včetně zajištění separace a svozu odpadů pro skládku Příbram - Bytíz.	výdaje projektu certifikovány	6 408 620	5 423 220	5 423 220	2014
4,1	Město Rožmitál pod Třemšínem	Kompostárna Rožmitál pod Třemšínem	realizace projektu ukončena	7 258 147	5 666 464	5 666 464	2015
4,1	Obec Počepice	Svážíme bioodpad z obce Počepice	realizace projektu ukončena	2 297 180	1 702 272	1 702 272	2015
4,1	Město Březnice	Svážíme bioodpad z města Březnice	realizace projektu ukončena	3 624 985	3 103 308	3 103 308	2015
4,1	Město Rožmitál pod Třemšínem	Zavedení svozu bioodpadu v Rožmitále pod Třemšínem	realizace projektu ukončena	4 774 940	3 618 199	3 564 084	2015
4,1	Martin Provazník	Zařízení na svoz BRO	realizace projektu ukončena	3 624 858	2 586 465	2 586 465	2015
4,1	Město Sedlčany	Vybavení kompostárny Kosova Hora drtičem	realizace projektu ukončena	1 642 938	1 472 535	1 472 535	2015
4,1	Město Příbram	Vybudování podzemních kontejnerů ve městě Příbram - Jiráskovy sady, u 2. polikliniky, ul. Drkolnovská	realizace projektu ukončena	1 776 100	710 440	710 440	2015
4,1	Obec Klučenice	Navýšení kapacity sběrného dvora Klučenice	realizace projektu ukončena	1 279 306	1 115 182	1 115 182	2015

Oblast podpory	Název žadatele	Název projektu	Stav projektu	Celkové náklady projektu (Kč)	Celková schválená podpora v (Kč)	Proplacené prostředky (Kč)	Rok poslední platby
4,1	RELMA s.r.o.	Rozšíření sběrného dvora v Novém Kníně	realizace projektu ukončena	4 511 779	3 289 162	3 289 161	2015
4,1	AA STYLL, spol. s r.o.	Nákup recyklační technologie na zpracování odpadního dřeva	realizace projektu ukončena	6 431 500	4 351 500	3 888 000	2014
4,1	Město Příbram	Vybudování podzemních kontejnerů ve městě Příbram - nám. 17. listopadu	realizace projektu ukončena	1 021 036	918 931	918 931	2015
4,1	Fostia, s.r.o.	Zkvalitnění separace bioodpadů společností Fostia, s.r.o.	realizace projektu ukončena	6 449 300	4 797 000	4 797 000	2015
4,1	Obec Milešov	Svážíme bioodpad z obce Milešov	realizace projektu ukončena	1 351 278	1 070 841	1 070 841	2015
4,1	Obec Dublovice	Ekologické řešení biologicky rozložitelného odpadu obce Dublovice	realizace projektu ukončena	977 680	832 432	832 432	2015
4,1	BTT s. r. o.	Recyklační linka na zpracování komunálního odpadu ve formě dřeva	realizace projektu ukončena	6 492 000	4 860 000	4 392 000	2015
4,1	Město Březnice	Kompostárna Březnice	projekt v realizaci	7 617 043	6 855 338	4 476 525	2015
4,1	ROZA CZ, s.r.o.	Kompostárna LIDICE	výdaje projektu certifikovány	6 042 740	4 494 600	4 494 600	2014
4,1	SCAR stav PRAHA s.r.o.	SVOZ BIOODPADŮ - SCAR stav Praha s.r.o.	výdaje projektu certifikovány	6 859 188	5 084 550	5 084 550	2014
4,1	Obec Rynholec	Zlepšení separace a svozu biologicky rozložitelného komunálního odpadu pro Obec Rynholec	výdaje projektu certifikovány	3 209 767	2 797 759	2 797 759	2014
4,1	Obec Lužná	Vybavení zařízení pro shromažďování odpadů v obci Lužná	výdaje projektu certifikovány	2 486 187	1 889 234	1 889 234	2014
4,1	Obec Čistá	Sběrný dvůr obce Čistá	financování projektu ukončeno	2 617 877	2 253 750	2 253 750	2015
4,1	Obec Čistá	Oddělený sběr biologicky rozložitelného odpadu v obci Čistá	realizace projektu ukončena	1 040 600	889 604	889 604	2015
4,1	Obec Řevničov	Svážíme bioodpad z obce Řevničov	realizace projektu ukončena	2 915 324	1 187 852	1 187 852	2015

Oblast podpory	Název žadatele	Název projektu	Stav projektu	Celkové náklady projektu (Kč)	Celková schválená podpora v (Kč)	Proplacené prostředky (Kč)	Rok poslední platby
4,1	Město Jesenice	Sběrný dvůr Jesenice	projekt v realizaci	8 801 692	7 493 126	1 613 392	2015
4,2	EKOHYDROGEO Žitný s.r.o.	Analýza rizik ohrožení jakosti podzemních a povrchových vod v povodích Bořkovického a Roudenského potoka	projekt v realizaci	2 209 460	1 643 400	1 022 135	2015
4,2	Obec Nový Jáchymov	Analýza rizik staré ekologické zátěže - Nezabezpečená skládka v obci Nový Jáchymov	realizace projektu ukončena	1 489 885	1 160 943	955 401	2015
4,2	EKOHYDROGEO Žitný s.r.o.	Analýza rizik důsledků hornické činnosti na lokalitě Jedová hora na kvalitu podzemních a povrchových vod, zejména vodních zdrojů prameniště Neřežín a vodního zdroje Chaloupky	projekt v realizaci	2 004 099	1 488 865	388 215	2015
4,2	FASTAV DEVELOPMENT - AOC, s.r.o.	AR-Areál bývalé Tatry-SLANÝ	výdaje projektu certifikovány	1 287 150	877 770	877 770	2014
4,2	ENVIGEO s.r.o.	Sanace odkaliště ÚVR Mníšek pod Brdy	projekt v realizaci	69 960 990	46 877 135	14 271 778	2015
4,2	Obec Dubenec	Analýza rizik staré ekologické zátěže Dubenec	realizace projektu ukončena	1 752 286	1 577 057	1 523 490	2015

4.5 Metodika vyhodnocování indikátorů pro rok 2014

Oficiální označení		Princip výpočtu	Metodický pokyn MŽP pro rok 2014
I.1	I.1 _v	$\frac{\text{součet všech číselných hodnot množství odpadu u druhů odpadů, u kterých byla vykázána nebo doložitána produkce}}{1000}$	Do produkce a nakládání se v roce 2013 a dalších nezapočítává produkce a nakládání s odpadem 20 03 04 !
	I.1 _N	$\frac{\text{součet všech číselných hodnot množství odpadu u druhů nebezpečných odpadů, u kterých byla vykázána nebo doložitána produkce a kategorie N nebo O/N}}{1000}$	
	I.1 _o	$\frac{\text{součet všech číselných hodnot množství odpadu u druhů ostatních odpadů, u kterých byla vykázána nebo doložitána produkce a kategorie O}}{1000}$	
	I.1 _k	$\frac{\text{součet všech číselných hodnot množství odpadu u druhů odpadů skupiny 20 Katalogu , u kterých byla vykázána nebo doložitána produkce } \mathbf{minus} \text{ součet všech číselných hodnot množství odpadu u druhů odpadů skupiny 20 Katalogu s kódem nakládání A00 a s příznakem, že provozovna je zapojena do systému obce}}{1000}$	
I.3	I.3 _v	Tento indikátor se pro všechny druhy odpadů nevyhodnocuje ! (každoročně se rovná 100 %)	Do produkce a nakládání se v roce 2013 a dalších nezapočítává produkce a nakládání s odpadem 20 03 04 !
	I.3 _N	$\frac{\text{součet všech číselných hodnot množství odpadu u druhů nebezpečných odpadů, u kterých byl vykázáán kód nakládání A00 a kategorie N nebo O/N } \mathbf{nasobeno} \text{ } 100}{\text{celková produkce všech odpadů}}$	
	I.3 _o	$\frac{\text{součet všech číselných hodnot množství odpadu u druhů ostatních odpadů, u kterých byl vykázáán kód nakládání A00 a kategorie O } \mathbf{nasobeno} \text{ } 100}{\text{celková produkce všech odpadů}}$	
	I.3 _k	$\frac{\text{(součet všech číselných hodnot množství odpadu u druhů odpadů skupiny „20“ Katalogu , u kterých byl vykázáán kód nakládání „A00“ } \mathbf{minus} \text{ součet všech číselných hodnot množství odpadu u druhů odpadů skupiny „20“ Katalogu s kódem nakládání A00 a s příznakem, že provozovna je zapojena do systému obce)} \mathbf{nasobeno} \text{ } 100}{\text{celková produkce všech odpadů}}$	

Oficiální označení		Princip výpočtu	Metodický pokyn MŽP pro rok 2014
I.4	I.4 _v	$\frac{\text{součet všech číselných hodnot množství odpadu u druhů odpadů, u kterých byla vykázána nebo dopočítána produkce}}{1000}$ <p style="text-align: center;">----- střední stav obyvatelstva</p>	Do produkce a nakládání se v roce 2013 a dalších nezapočítává produkce a nakládání s odpadem 20 03 04 !
	I.4 _N	$\frac{\text{součet všech číselných hodnot množství odpadu u druhů nebezpečných odpadů, u kterých byla vykázána nebo dopočítána produkce a kategorie N nebo kategorie O/N}}{1000}$ <p style="text-align: center;">----- střední stav obyvatelstva</p>	
	I.4 _o	$\frac{\text{součet všech číselných hodnot u druhů ostatních odpadů, u kterých byla vykázána nebo dopočítána produkce a kategorie O}}{1000}$ <p style="text-align: center;">----- střední stav obyvatelstva</p>	
	I.4 _k	$\frac{(\text{součet všech číselných hodnot množství odpadu u druhů odpadů skupiny 20 Katalogu, u kterých byla vykázána nebo dopočítána produkce} \text{ minus součet všech číselných hodnot množství odpadu u druhů odpadů skupiny 20 Katalogu a kód nakládání A00 s příznakem, že provozovna je zapojena do systému obce})}{1000}$ <p style="text-align: center;">----- střední stav obyvatelstva</p>	
I.5	I.5 _v	$\frac{\text{součet všech číselných hodnot množství odpadu u druhů odpadů, u kterých byl vykázáán kód využití}}{\text{celková uvedená nebo dopočítaná produkce všech odpadů}}$ <p style="text-align: center;">----- násobeno 100</p>	1) XR1 až XR12, XN1, XN2, XN8, XN10, XN11, XN12, XN13, XN15 2) pro I.5K započítávat produkci odpadů podskupiny 15 01 z obcí (obalové odpady vyprodukované typem subjektu Obec v kraji) 3) do produkce a nakládání se v roce 2013 a dalších nezapočítává produkce a nakládání s odpadem 20 03 04 ! Obalové odpady z obcí se započítávají při hodnocení těchto indikátorů pouze u komunálních odpadů, t.j. u I.5K !
	I.5 _N	$\frac{\text{součet všech číselných hodnot množství odpadu u druhů nebezpečných odpadů, u kterých byl vykázáán kód využití}}{\text{celková uvedená nebo dopočítaná produkce nebezpečných odpadů}}$ <p style="text-align: center;">----- násobeno 100</p>	
	I.5 _o	$\frac{\text{součet všech číselných hodnot množství odpadu u druhů odpadů, u kterých byla vykázána kategorie O a zároveň kód využití}}{\text{celková uvedená nebo dopočítaná produkce ostatních odpadů}}$ <p style="text-align: center;">----- násobeno 100</p>	
	I.5 _k	$\frac{\text{součet všech číselných hodnot množství odpadu u druhů odpadů skupiny 20 Katalogu, u kterých je vykázáán kód využití}}{\text{celková uvedená nebo dopočítaná produkce komunálních odpadů}}$ <p style="text-align: center;">----- násobeno 100</p>	

Oficiální označení	Princip výpočtu	Metodický pokyn MŽP pro rok 2014
I.6	součet všech číselných hodnot množství odpadu u druhů odpadů, u kterých byl vykázán kód materiálového využití násobeno 100 ----- celková uvedená nebo dopočítaná produkce všech odpadů	1) XR2 až XR12, XN1, XN2, XN8, XN10, XN11, XN12, XN13, XN15 2) pro I.6K započítávat produkci odpadů podskupiny 15 01 z obcí (obalové odpady vyprodukované typem subjektu Obec v kraji) 3) do produkce a nakládání se v roce 2013 a dalších nezapočítává produkce a nakládání s odpadem 20 03 04 ! Obalové odpady z obcí se započítávají při hodnocení těchto indikátorů pouze u komunálních odpadů, t.j. u I.6K !
	součet všech číselných hodnot množství odpadu u druhů, u kterých byla vykázána kategorie N nebo O/N a zároveň vykázán kód materiálového využití násobeno 100 ----- celková uvedená nebo dopočítaná produkce nebezpečných odpadů	
	součet všech číselných hodnot množství odpadu u druhů odpadů, u kterých byla vykázána kategorie O a zároveň kód materiálového využití násobeno 100 ----- celková uvedená nebo dopočítaná produkce ostatních odpadů	
	součet všech číselných hodnot množství odpadu u druhů odpadů skupiny 20 Katalogu, u kterých je vykázán kód materiálového využití násobeno 100 ----- celková uvedená nebo dopočítaná produkce komunálních odpadů	
I.7	součet všech číselných hodnot množství odpadu u druhů odpadů, u kterých byl vykázán kód energetického využití násobeno 100 ----- celková uvedená nebo dopočítaná produkce všech odpadů	1) XR1 2) Do produkce a nakládání se v roce 2013 a dalších nezapočítává produkce a nakládání s odpadem 20 03 04 !
	součet všech číselných hodnot množství odpadu u druhů, u kterých byla vykázána kategorie N nebo kategorie O/N a zároveň kód energetického využití násobeno 100 ----- celková uvedená nebo dopočítaná produkce nebezpečných odpadů	
	součet všech číselných hodnot množství odpadu u druhů odpadů, u kterých byla vykázána kategorie O a zároveň kód energetického využití násobeno 100 ----- celková uvedená nebo dopočítaná produkce ostatních odpadů	
	součet všech číselných hodnot množství odpadu u druhů odpadů skupiny 20 Katalogu, u kterých je vykázán kód energetického využití násobeno 100 ----- celková uvedená nebo dopočítaná produkce komunálních odpadů	

Oficiální označení	Princip výpočtu	Metodický pokyn MŽP pro rok 2014
I.8	$\frac{\text{součet všech číselných hodnot množství odpadu u druhů odpadů, u kterých byl vykázan kód skládkování násobeno 100}}{\text{celková uvedená nebo dopočítaná produkce všech odpadů}}$	1) XD1, XD5 a XD12 2) Do produkce a nakládání se v roce 2013 a dalších nezapočítává produkce a nakládání s odpadem 20 03 04 !
	$\frac{\text{součet všech číselných hodnot množství odpadu u druhů, u kterých byla vykázána kategorie N nebo kategorie O/N a zároveň kód skládkování násobeno 100}}{\text{celková uvedená nebo dopočítaná produkce nebezpečných odpadů}}$	
	$\frac{\text{součet všech číselných hodnot množství odpadu u druhů odpadů, u kterých byla vykázána kategorie O a zároveň kód skládkování násobeno 100}}{\text{celková uvedená nebo dopočítaná produkce ostatních odpadů}}$	
	$\frac{\text{součet všech číselných hodnot množství odpadu u druhů odpadů skupiny 20 Katalogu, u kterých je vykázan kód skládkování násobeno 100}}{\text{celková uvedená nebo dopočítaná produkce komunálních odpadů}}$	
I.10	$\frac{\text{součet všech číselných hodnot množství odpadu u druhů odpadů, u kterých byl vykázan kód spalování násobeno 100}}{\text{celková uvedená nebo dopočítaná produkce všech odpadů}}$	1) XD10 2) Do produkce a nakládání se v roce 2013 a dalších nezapočítává produkce a nakládání s odpadem 20 03 04 !
	$\frac{\text{součet všech číselných hodnot množství odpadu u druhů, u kterých byla vykázána kategorie N nebo kategorie O/N a zároveň kód spalování násobeno 100}}{\text{celková uvedená nebo dopočítaná produkce nebezpečných odpadů}}$	
	$\frac{\text{součet všech číselných hodnot množství odpadu u druhů odpadů, u kterých byla vykázána kategorie O a zároveň kód spalování násobeno 100}}{\text{celková uvedená nebo dopočítaná produkce ostatních odpadů}}$	
	$\frac{\text{součet všech číselných hodnot množství odpadu u druhů odpadů skupiny 20 Katalogu, u kterých je vykázan kód spalování násobeno 100}}{\text{celková uvedená nebo dopočítaná produkce komunálních odpadů}}$	

Oficiální označení	Princip výpočtu	Metodický pokyn MŽP pro rok 2014
I.13	I.13 _v V databázi se provede součet všech kapacit zařízení, která jsou zařazena pod kód zařízení R1, R2, R3, R4, R5, R6, R7, R8, R9, R10, R11, Z3, Z5, Z6, Z8. Získané číslo je označeno jako KAP_{VV} a představuje celkovou kapacitu všech zařízení pro využití všech odpadů v tunách za rok.	1) R1 - R11, Z3, Z5, Z6, Z8 2) Do produkce a nakládání se v roce 2013 a dalších nezapočítává produkce a nakládání s odpadem 420 03 04 !
	I.13 _N V databázi se provede součet všech kapacit zařízení, která jsou zařazena pod kód zařízení R1, R2, R3, R4, R5, R6, R7, R8, R9, R10, R11, Z3, Z5, Z6, Z8 a v souhlasu krajského úřadu k provozování zařízení mají souhlas k využívání s nebezpečných odpadů. Získané číslo je označeno jako KAP_{VN} a představuje celkovou kapacitu všech zařízení pro využívání nebezpečných odpadů, v tunách za rok.	
	I.13 _o V databázi se provede součet všech kapacit zařízení, která jsou zařazena pod kód zařízení R1, R2, R3, R4, R5, R6, R7, R8, R9, R10, R11, Z3, Z5, Z6, Z8 a v souhlasu krajského úřadu k provozování zařízení mají souhlas k využívání ostatních odpadů. Získané číslo je označeno jako KAP_{Vo} a představuje celkovou kapacitu všech zařízení pro využití ostatních odpadů, v tunách za rok.	
	I.13 _k V databázi se provede součet všech kapacit zařízení, která jsou zařazena pod kód zařízení R1, R2, R3, R4, R5, R6, R7, R8, R9, R10, R11, Z3, Z5, Z6, Z8 a v souhlasu krajského úřadu k provozování zařízení mají souhlas k nakládání s komunálními odpady. Získané číslo je označeno jako KAP_{VK} a představuje celkovou kapacitu všech zařízení pro využití komunálních odpadů, v tunách za rok.	
I.14	I.14 _v V databázi se provede součet všech kapacit zařízení, která jsou zařazena pod kód zařízení R2, R3, R4, R5, R6, R7, R8, R9, R10, R11, Z3, Z5, Z8. Získané číslo je označeno jako KAP_{MVv} a představuje celkovou kapacitu všech zařízení pro materiálové využití všech odpadů v tunách za rok.	1) R2 - R11, Z3, Z5, Z8 2) Do produkce a nakládání se v roce 2013 a dalších nezapočítává produkce a nakládání s odpadem 20 03 04 !
	I.14 _N V databázi se provede součet všech kapacit zařízení, která jsou zařazena pod kód zařízení R2, R3, R4, R5, R6, R7, R8, R9, R10, R11, Z3, Z5, Z8 a v souhlasu krajského úřadu k provozování zařízení mají souhlas k materiálovému využívání nebezpečných odpadů. Získané číslo je označeno jako KAP_{MVN} a představuje celkovou kapacitu všech zařízení pro materiálové využití nebezpečných odpadů, v tunách za rok.	
	I.14 _o V databázi se provede součet všech kapacit zařízení, která jsou zařazena pod kód zařízení R2, R3, R4, R5, R6, R7, R8, R9, R10, R11, Z3, Z5, Z8 a v souhlasu krajského úřadu k provozování zařízení mají souhlas k materiálovému využívání ostatních odpadů. Získané číslo je označeno jako KAP_{MVo} a představuje celkovou kapacitu všech zařízení pro materiálové využití ostatních odpadů, v tunách za rok.	
	I.14 _k V databázi se provede součet všech kapacit zařízení, která jsou zařazena pod kód zařízení R2, R3, R4, R5, R6, R7, R8, R9, R10, R11, Z3, Z5, Z8 a v souhlasu krajského úřadu k provozování zařízení mají souhlas k materiálovému využívání komunálních odpadů. Získané číslo je označeno jako KAP_{MVK} a představuje celkovou kapacitu všech zařízení pro materiálové využití komunálních odpadů, v tunách za rok.	

Oficiální označení	Princip výpočtu	Metodický pokyn MŽP pro rok 2014
I.15	I.15 _v V databázi se provede součet všech kapacit, které jsou zařazeny pod kód zařízení R1 nebo Z6. Získané číslo je označeno KAP_{EVVA} představuje celkovou kapacitu všech zařízení pro energetické využití všech odpadů v tunách za rok.	1) R1, Z6 2) Do produkce a nakládání se v roce 2013 a dalších nezapočítává produkce a nakládání s odpadem 20 03 04 !
	I.15 _N V databázi se provede součet všech kapacit, které jsou zařazeny pod kód zařízení R1 nebo Z6 a v souhlasu krajského úřadu k provozování zařízení mají souhlas k energetickému využívání nebezpečných odpadů. Získané číslo je označeno KAP_{EVN} a představuje celkovou kapacitu všech zařízení pro energetické využití nebezpečných odpadů, v tunách za rok.	
	I.15 _o V databázi se provede součet všech kapacit zařízení, která jsou zařazena pod kód zařízení R1 nebo Z6 a v souhlasu krajského úřadu k provozování zařízení mají souhlas k energetickému využívání ostatních odpadů. Získané číslo je označeno KAP_{EVO} a představuje celkovou kapacitu všech zařízení pro energetické využití nebezpečných odpadů, v tunách za rok.	
	I.15 _k V databázi se provede součet všech kapacit zařízení, která jsou zařazena pod kód zařízení R1 nebo Z6 a v souhlasu krajského úřadu k provozování zařízení mají souhlas k energetickému využívání komunálních odpadů. Získané číslo je označeno KAP_{EVK} a představuje celkovou kapacitu všech zařízení pro energetické využití komunálních odpadů, v tunách za rok.	
I.16	I.16 _v V databázi se provede součet všech kapacit zařízení, která jsou zařazena pod kód zařízení D10. Získané číslo je označeno KAP_{SPV} a představuje celkovou kapacitu všech zařízení pro spalování všech druhů odpadů v tunách za rok.	1) D10 2) Do produkce a nakládání se v roce 2013 a dalších nezapočítává produkce a nakládání s odpadem 20 03 04 !
	I.16 _N V databázi se provede součet všech kapacit zařízení, která jsou zařazena pod kód zařízení D10 a v souhlasu krajského úřadu k provozování zařízení mají souhlas ke spalování nebezpečných odpadů. Získané číslo je označeno KAP_{SPN} a představuje celkovou kapacitu všech zařízení pro spalování nebezpečných odpadů, v tunách za rok.	
	I.16 _o V databázi se provede součet všech kapacit zařízení, která jsou zařazena pod kód zařízení D10 a v souhlasu krajského úřadu k provozování zařízení mají souhlas ke spalování ostatních odpadů. Získané číslo je označeno KAP_{SPO} a představuje celkovou kapacitu všech zařízení pro spalování ostatních odpadů, v tunách za rok.	
	I.16 _k V databázi se provede součet všech kapacit zařízení, která jsou zařazena pod kód zařízení D10 a v souhlasu krajského úřadu k provozování zařízení mají souhlas ke spalování komunálních odpadů. Získané číslo je označeno KAP_{SPK} a představuje celkovou kapacitu všech zařízení pro spalování komunálních odpadů, v tunách za rok.	
I.17	I.17 _v V databázi se provede součet všech kapacit skládek skupiny S-IO, S-OO, S-NO, (kód D1) a zařízení, která jsou zařazena pod kódy zařízení D5, D12 a U2. Získané číslo je označeno KAP_{SKLV} a představuje celkovou kapacitu všech zařízení pro skládkování všech odpadů v kubických metrech.	1) D1, D5, D12, U2 2) Do produkce a nakládání se v roce 2013 a dalších nezapočítává produkce a nakládání s odpadem 20 03 04 !
	I.17 _N V databázi se provede součet všech kapacit skládek skupiny S-NO (kód D1) a zařízení, která jsou zařazena pod kódy zařízení D5, D12 a U2 a v souhlasu krajského úřadu k provozování zařízení mají souhlas k ukládání nebezpečných odpadů. Získané číslo je označeno KAP_{SKLN} a představuje celkovou kapacitu všech zařízení pro skládkování nebezpečných odpadů, v kubických metrech.	
	I.17 _o V databázi se provede součet všech kapacit skládek skupiny S-IO a S-OO (kód D1) a zařízení, která jsou zařazena pod kódy zařízení D5, D12 a U2 a v souhlasu krajského úřadu k provozování zařízení mají souhlas k ukládání ostatních odpadů. Získané číslo je označeno KAP_{SKLO} a představuje celkovou kapacitu všech zařízení pro skládkování ostatních odpadů, v kubických metrech.	
	I.17 _k V databázi se provede součet všech kapacit skládek skupiny S-OO (kód D1) a zařízení, která jsou zařazena pod kódy zařízení D5, D12 a U2 a v souhlasu krajského úřadu k provozování zařízení mají souhlas k ukládání komunálních odpadů. Získané číslo je označeno KAP_{SKLK} a představuje celkovou kapacitu všech zařízení pro skládkování komunálních odpadů, v kubických metrech.	

Oficiální označení	Princip výpočtu	Metodický pokyn MŽP pro rok 2014
I.20	součet všech číselných hodnot množství odpadu u druhů odpadů (kódy odpadů) podskupiny „18 01“, u kterých byla vykázána nebo dopočítána produkce a zároveň kategorie N nebo kategorie O/N násobeno 100 ----- celková vykázaná nebo dopočítaná produkce odpadů ze zdravotní péče o lidi	1) odpady 18 01
I.21	(součet všech číselných hodnot množství odpadu u druhů odpadů skupiny 20 Katalogu, u kterých byla vykázána nebo dopočítána produkce minus součet všech číselných hodnot množství odpadu u druhů odpadů skupiny 20 Katalogu s kódem nakládání A00 a s příznakem, že provozovna je zapojena do systému obce plus součet všech číselných hodnot množství odpadu u druhů odpadů podskupiny 15 01, u kterých byla vykázána nebo dopočítána produkce typem subjektu Obec) násobeno 1 000 ----- střední stav obyvatelstva v ČR	1) 20 01, 15 01 z obcí 2) Do produkce a nakládání se v roce 2013 a dalších nezapočítává produkce a nakládání s odpadem 20 03 04 !
I.22	podrobná specifikace výpočtu je uvedena níže pod tabulkou	1) 20 01 01, 20 01 08, 20 01 10, 20 01 11, 20 01 38, 20 02 01, 20 03 01, 20 03 02, 20 03 07 2) XD1, XD5 a XD12
I.23	součet všech číselných hodnot množství odpadu u druhů odpadů z podskupin 17 01, 17 02, 17 03, 17 05, 17 06, 17 08, 17 09, u kterých byla vykázána nebo dopočítána produkce násobeno 100 ----- celková vykázaná a dopočítaná produkce všech odpadů	produkce skupiny 17 mimo podskupinu 17 04
I.24	součet všech číselných hodnot množství odpadu u všech druhů stavebních a demoličních odpadů z podskupin 17 01, 17 02, 17 03, 17 05, 17 06, 17 08, 17 09, u kterých byl vykázáán kód využití násobeno 100 ----- celková vykázaná a dopočítaná produkce stavebních a demoličních odpadů	1) XR1, XR3, XR4, XR5, XR6, XR7, XR8, XR9, XR10, XR11, XR12, XN1, XN8, XN10, XN11, XN12, XN13 2) pro skupinu 17 mimo podskupinu 17 04)
I.25	součet všech číselných hodnot množství odpadu u všech druhů stavebních a demoličních odpadů z podskupin 17 01, 17 02, 17 03, 17 05, 17 06, 17 08, 17 09, u kterých byl vykázáán kód skládkování násobeno 100 ----- celková vykázaná a dopočítaná produkce stavebních a demoličních odpadů	1) XD1, XD5 a XD12 2) pro skupinu 17 mimo podskupinu 17 04
I.27	součet všech číselných hodnot množství odpadu u druhů odpadů 13 01 01, 13 03 01, 16 01 09, 16 02 09, 16 02 10, 17 09 02, u kterých byla vykázána nebo dopočítána produkce	13 01 01, 13 03 01, 16 01 09, 16 02 09, 16 02 10, 17 09 02
I.30	součet všech číselných hodnot množství odpadu u druhu odpadu 19 08 05, u kterých byla vykázána nebo dopočítána produkce	19 08 05
I.31	součet všech číselných hodnot množství odpadu u druhu odpadu 19 08 05, u kterých byl vykázáán kód nakládání XR10 nebo XN2 násobeno 100 ----- celková vykázaná nebo dopočítaná produkce druhu odpadu 19 08 05	1) XR10, XN2

Oficiální označení	Princip výpočtu	Metodický pokyn MŽP pro rok 2014
I.32	součet všech číselných hodnot množství odpadu u druhů odpadů 06 07 01, 06 13 04, 10 13 09, 16 01 11, 16 02 12, 17 06 01, 17 06 05, u kterých byla vykázána nebo dopočítána produkce	06 07 01, 06 13 04, 10 13 09, 16 01 11, 16 02 12, 17 06 01, 17 06 05
I.33	součet všech číselných hodnot množství odpadu u druhů odpadů 16 01 04 a 16 01 06, u kterých byla vykázána nebo dopočítána produkce	16 01 04, 16 01 06

Zdroj: program EVI 9 (Inisoft), Matematické vyjádření výpočtu „Soustavy indikátorů OH“ v souladu s vyhláškou č. 383/2001 Sb., ve znění pozdějších předpisů.