



**VYHODNOCENÍ PLNĚNÍ
PLÁNU ODPADOVÉHO HOSPODÁŘSTVÍ
STŘEDOČESKÉHO KRAJE
ZA ROK 2015**

ŘÍJEN 2016

ISES, s.r.o.
M.J. Lermontova 25
160 00 Praha 6

Identifikační údaje

Objednatel

Název : Středočeský kraj
Statutární zástupce : Ing. Miloš Petera, hejtman Středočeského kraje
Sídlo : Zborovská 81/11, 150 00 Praha 5
IČ : 70891095
DIČ : CZ70891095
Bank. spoj. : PPF banka a.s.
č.ú. 4440009090/6000
Tel. : 257 280 111
Kontaktní osoba : Ing. Jiří Stehlík

Zpracovatel

Název firmy : **ISES, s.r.o.**
Statutární zástupce : Ing. Vladimír Klatovský, CSc.
Právní forma : společnost s ručením omezeným
Sídlo : M.J. Lermontova 25, 160 00 Praha 6
IČ : 64 58 39 88
DIČ : CZ 64 58 39 88
Bank. spoj. : ČSOB Praha 1
č.ú.: 700021603/0300
Tel., fax : 233 338 259, 233 338 259
E-mail : ises@ises.cz

Zodpovědný zpracovatel : Ing. Vlastimil Boháč

Řešitelský tým : Ing. Karel Bursa
Ing. Jitka Kluzová

OBSAH

1.1	CÍL VYHODNOCENÍ	4
1.2	POSTUP ZPRACOVÁNÍ.....	5
1.2.1	Postup zpracování vyhodnocení plnění cílů POH SK.....	5
1.2.2	Způsob vyhodnocení plnění jednotlivých úkolů	5
1.3	POUŽITÉ PODKLADY.....	6
1.3.1	Zdroje dat.....	6
1.3.2	Soustava indikátorů OH	6
2	HODNOCENÍ STAVU PLNĚNÍ ÚKOLU	7
2.1	PLNĚNÍ SOUSTAVY INDIKÁTORŮ STANOVENÝCH POH ČR.....	7
2.1.1	Základní indikátory I.1 až I.18	7
2.1.2	Doplňkové indikátory stanovené k základním indikátorům I.19 až I.22 ...	8
2.1.3	Specifické indikátory I.23 až I.35.....	8
2.1.4	Vývoj vybraných indikátorů v letech 2004 –2015	9
2.2	HODNOCENÍ SOUSTAVY INDIKÁTORŮ STANOVENÝCH V POH STŘEDOČESKÉHO KRAJE.....	30
2.3.1	Obecné cíle	32
2.3.2	Indikované cíle.....	40
2.3.2.1	Komunální odpady a biologicky rozložitelné odpady	40
2.3.2.2	Nebezpečné odpady	47
2.3.2.3	Ostatní odpady.....	53
2.3.2.4	Skládkování.....	57
3	VÝSLEDKY VYHODNOCENÍ	60
3.1	SOUHRNNÉ HODNOCENÍ.....	60
3.2	PLNĚNÍ CÍLŮ POH KRAJE	61
4	PŘÍLOHY	63
4.1	SEZNAM ZKRATEK	63
4.2	TABULKA KÓDŮ NAKLÁDÁNÍ S ODPADY.....	64
4.3	PŘEHLED A VYHODNOCENÍ GRANTOVÝCH PROGRAMŮ PŘÍSPÍVAJÍCÍCH K NAPLŇOVÁNÍ CÍLŮ POH STŘEDOČESKÉHO KRAJE	66
4.4	SEZNAM ŽÁDOSTÍ O PODPORU Z OPŽP SCHVÁLENÝCH V ROCE 2015...	67
4.5	METODIKA VYHODNOCOVÁNÍ INDIKÁTORŮ PRO ROK 2015.....	83

1.1 Cíl vyhodnocení

Plán odpadového hospodářství Středočeského kraje (*dále jen POH SK*) byl zpracován na základě § 43 zákona č. 185/2001 Sb., o odpadech a o změně některých dalších zákonů, v platném znění (*dále jen zákon o odpadech*), který ukládá kraji v samostatné působnosti zpracovat plán odpadového hospodářství kraje pro jím spravované území.

Účelem plánu odpadového hospodářství kraje je stanovit optimální způsob dosažení souladu s požadavky právních předpisů ČR a EU v oblasti odpadového hospodářství na území Středočeského kraje a s tím spojené ekonomické dopady.

Plánovací proces v oblasti odpadového hospodářství v ČR je tvořen osou:

- Plán odpadového hospodářství ČR.
- Plány odpadového hospodářství krajů.
- Plány odpadového hospodářství původců odpadů.

POH SK obsahuje závaznou a směrnou část řešení. Závazná část plánu řeší především opatření k předcházení a vzniku odpadů, omezování jejich množství a nebezpečných vlastností, zásady pro nakládání s komunálními, nebezpečnými a vybranými odpady, zásady pro vytváření jednotné a přiměřené sítě zařízení k nakládání s odpady a také podíly odpadů recyklovaných a ukládaných na skládku.

Cílem vyhodnocení POH SK je zjistit stav plnění cílů stanovených v závazné části POH v roce 2015. Vyhodnocení plnění POH se provádí na základě ustanovení § 43 odst. 11 zákona o odpadech.

1.2 Postup zpracování

1.2.1 Postup zpracování vyhodnocení plnění cílů POH SK

Po zadání vyhodnocení plnění cílů POH SK zpracovatel obdržel data z ORP o produkci a způsobech nakládání s odpady na území Středočeského kraje. Zpracovatel provedl základní verifikaci dat a opravil zjevné chyby v evidenci, které by výrazným způsobem ovlivnily výsledek vyhodnocení.

Vlastní vyhodnocení plnění cílů POH SK bylo provedeno v souladu s požadavky zákona o odpadech a dle metodiky pro vyhodnocení plnění cílů POH ČR zpracované MŽP pro rok 2015. Použité materiály jsou popsány v kapitole 1.3.

1.2.2 Způsob vyhodnocení plnění jednotlivých úkolů

Na základě získaných informací o plnění každého úkolu bylo vypracováno odborné hodnocení. Stručně byl charakterizován stav plnění úkolu ve sledovaném roce případně, pokud je to k plnění průběžného úkolu relevantní, v letech dalších. Součástí hodnocení je i vymezení případných problémů, signalizujících ohrožení splnění úkolu v zadaných termínech platnosti POH SK, nebo návrh dalších opatření.

Pro sjednocení závěrů hodnocení jednotlivých úkolů byla využita následující stupnice:

- 1 - cíl je splněn
- 2 - cíl je plněn bez výhrad
- 3 - cíl je plněn s výhradami
- 4 - cíl není plněn
- 5 - cíl nebyl posuzován

Metodická poznámka:

„Splněn“ znamená, že cíl byl splněn (dosažen), není třeba jej dále sledovat, v dalším roce již nebude hodnocen.

„Plněn bez výhrad“ znamená, že cíl pokračuje, není ukončen, bude hodnocen i v dalším období. Z hodnocení nevyplývaly žádné výhrady (připomínky, problémy) k průběhu jeho plnění v roce 2015.

Cíl bude znovu hodnocen v dalším období, zatím nejsou doporučována žádná opatření ke změně nebo další, resp. nové kroky.

„Plněn s výhradami“ znamená, že cíl pokračuje, není ukončen, bude hodnocen i v dalším období. Z hodnocení vyplývá, že byla uskutečněna řada kroků (činností, opatření) správným směrem. Pro splnění nejpozději do konce platnosti POH SK by měl být formulován konkrétní úkol. Formulace „Plněn s výhradami“ nemusí být vždy považována za identifikaci problému, může být použita k označení doporučení dalšího postupu.

„Cíl není plněn“ znamená, že plnění cíle nenastalo.

„Plnění cíle nebylo posuzováno“ – cíl není posuzován, vzhledem k datu plnění, případně nedostatku potřebných údajů pro hodnocení plnění cíle.

1.3 Použité podklady

1.3.1 Zdroje dat

K vyhodnocení plnění cílů POH SK byla použita data z evidence o produkci a způsobech nakládání s odpady za rok 2015 vedené ORP a zasílané na Krajský úřad, údaje zasílané provozovateli zařízení pro nakládání s odpady, provozovanými na území Středočeského kraje a celorepubliková databáze dat o produkci a nakládání s odpady za rok 2015 (dle § 39 odst. 2) a 7) zákona č. 185/2001 Sb.) spravovaná společností CENIA.

Použita byla také data z ČSÚ, kde jsme čerpali informace o počtu obyvatel. Dále byly použity údaje o zpětném odběru výrobků u kolektivních systémů (ECOBAT s.r.o.; EKOLAMP s.r.o.; ASEKOL a.s.; ELEKTROWIN a.s.; RETELA, s.r.o.; REMA Systém, a.s. a EKO-KOM, a.s.).

Hodnoceny byly:

- základní indikátory vyplývající ze zákona o odpadech,
- doplňující indikátory vyplývající z POH Středočeského kraje,
- jednotlivé cíle stanovené v POH Středočeského kraje.

K vyhodnocení výše uvedených indikátorů byl použit program EVI 9, který umožňuje vyhodnotit vybrané indikátory POH.

1.3.2 Soustava indikátorů OH

Stav a vývoj odpadového hospodářství a míra plnění stanovených cílů byla zajišťována jednak prostřednictvím „Soustavy indikátorů stavu a změn odpadového hospodářství Středočeského kraje“, dále pak vyhodnocením jednotlivých krajských opatření, k nimž nebyly stanoveny indikátory. Indikátory umožňují sledovat plnění kvantifikovaných i obecných cílů odpadového hospodářství stanovených v POH kraje a byly zvoleny tak, aby byl zajištěn jejich soulad s indikátory stanovenými v POH ČR.

Indikátory I.2, I.9, I.11, I.12, I.18, I.19, I.26, I.28, I.29, I.34 a I.35 stanovené v POH ČR se na území krajů za rok 2015 nevyhodnocují.

Indikátor I.13 a I.14 jsme z důvodu složitého a nejednotného rozdělení na určení kapacit pro zařízení nebezpečného odpadu, ostatního odpadu a komunálního odpadu určili pouze pro odpady celkové.

Na základě požadavku MŽP nejsou v indikátorech využití započítávány odpady přeshraničně přepravené, vyvezené a dovezené, protože všechny odpady nepodléhají povolení MŽP a z tohoto důvodu nejsou známa skutečná množství těchto odpadů.

Metodika vyhodnocování indikátorů pro rok 2015 je uvedena v příloze.

2 Hodnocení stavu plnění úkolu

2.1 Plnění soustavy indikátorů stanovených POH ČR

2.1.1 Základní indikátory I.1 až I.18

Číslo indikátoru	Definice indikátoru	Měrná jednotka	2015			
			Celková	NO	OO	KO
I.1	Celková produkce odpadů, bez druhu odpadu 20 03 04.	1000 t/rok	4 556,60	217,62	4 338,98	693,55
I.2	Celková produkce odpadů (bez druhu odpadu 20 03 04) na jednotku HDP (v PPS).	t/1000 EUR/rok	Nevyhodnocuje se			
I.3	Podíl na celkové produkci odpadů.	% z celkové produkce odpadů v kraji	100,00	4,78	95,22	15,22
I.4	Produkce na obyvatele.	kg/obyvatele /rok	3 434,13	164,01	3 270,12	522,70
I.5	Podíl využitých odpadů, bez druhu odpadu 20 03 04.	% z celkové produkce skupiny odpadů	114,36	79,32	116,12	48,71
I.6	Podíl materiálově využitých odpadů, bez druhu odpadu 20 03 04.	% z celkové produkce skupiny odpadů	113,13	78,98	114,85	47,43
I.7	Podíl energeticky využitých odpadů, bez druhu odpadu 20 03 04.	% z celkové produkce skupiny odpadů	1,23	0,34	1,27	1,28
I.8	Podíl odpadů odstraněných skládkováním, bez druhu odpadu 20 03 04.	% z celkové produkce skupiny odpadů	15,13	3,22	15,73	74,92
I.9	Podíl odpadů odstraněných jiným uložením.	% z celkové produkce skupiny odpadů	Nevyhodnocuje se			
I.10	Podíl odpadů odstraněných spalováním, bez druhu odpadu 20 03 04.	% z celkové produkce skupiny odpadů	0,28	5,79	0,01	0,18
I.11	Podíl odpadů vyvážených za účelem jejich odstranění, bez druhu odpadu 20 03 04.	% z celkové produkce skupiny odpadů	Nevyhodnocuje se			
I.12	Podíl odpadů dovážených za účelem jejich materiálového využití, bez druhu odpadu 20 03 04.	% z celkové produkce skupiny odpadů	Nevyhodnocuje se			
I.13	Celková kapacita zařízení pro využívání odpadů.	t/rok	18 714 673,83			
I.14	Celková kapacita zařízení pro mat. využívání odpadů.	t/rok	18 648 898,87			
I.15	Celková kapacita zařízení na energetické využívání odpadů.	t/rok	65 775,00			
I.16	Celková kapacita zařízení na spalování odpadů.	t/rok	22 000,00			
I.17	Celková kapacita zařízení pro skládkování odpadů).	1000 m ³	31 092 666	11 855 100	19 237 566	31 092 666
I.18	Celková kapacita zařízení pro jiné uložení odpadů .	m ³	Nevyhodnocuje se			

2.1.2 Doplňkové indikátory stanovené k základním indikátorům I.19 až I.22

Číslo indikátoru	Definice indikátoru	Měrná jednotka	2015
I.19	Množství sběrových míst nebezpečných odpadů.	počet	Nevyhodnocuje se
I.20	Podíl nebezpečných odpadů ze zdravotnictví na celkové produkci odpadů ze zdravotnictví.	%	73,77
I.21	Produkce odděleného sběru komunálních odpadů a obalů (podskupina 20 01 a 15 01) z obcí.	kg/obyvatele/rok	105,42
I.22	Podíl biologicky rozložitelného komunálního odpadu (BRKO) ukládaného na skládky vzhledem ke srovnávací základně 1995.	%	117,84

2.1.3 Specifické indikátory I.23 až I.35

Číslo indikátoru	Definice indikátoru	Měrná jednotka	2015
I.23	Podíl stavebních a demoličních odpadů na celkové produkci odpadů.	% z celkové produkce odpadů	49,39
I.24	Podíl využitých stavebních a demoličních odpadů.	% ze stavebních a demoličních odpadů	165,61
I.25	Podíl stavebních a demoličních odpadů odstraněných skládkováním.	% ze stavebních a demoličních odpadů	4,42
I.26	Podíl stavebních a demoličních odpadů odstraněných jiným uložením.	% ze stavebních a demoličních odpadů	Nevyhodnocuje se
I.27	Celková produkce odpadů s obsahem PCB.	t/rok	17,84
I.28	Celková produkce odpadních olejů.	t/rok	Nevyhodnocuje se
I.29	Celková produkce odpadních baterií a akumulátorů.	t/rok	Nevyhodnocuje se
I.30	Celková produkce kalů z čistíren odpadních vod.	t/rok	18 264,76
I.31	Podíl kalů z produkce čistíren odpadních vod použitých na zemědělské půdě.	% z celkové produkce kalů	3,38
I.32	Celková produkce odpadů s obsahem azbestu.	t/rok	4 218,30
I.33	Celková produkce autovraků.	t/rok	20 964,25
I.34	Plnění cílů recyklace a využití odpadů z obalů ve struktuře přílohy č. 3 zákona o obalech.	% za všechny položky tabulky	Nevyhodnocuje se
I.35	Rozdíl průměrné ceny za spalování ty odpadu na skládku včetně poplatků v členění na nebezpečné a ostatní odpady.		Nevyhodnocuje se

2.1.4 Vývoj vybraných indikátorů v letech 2004 –2015

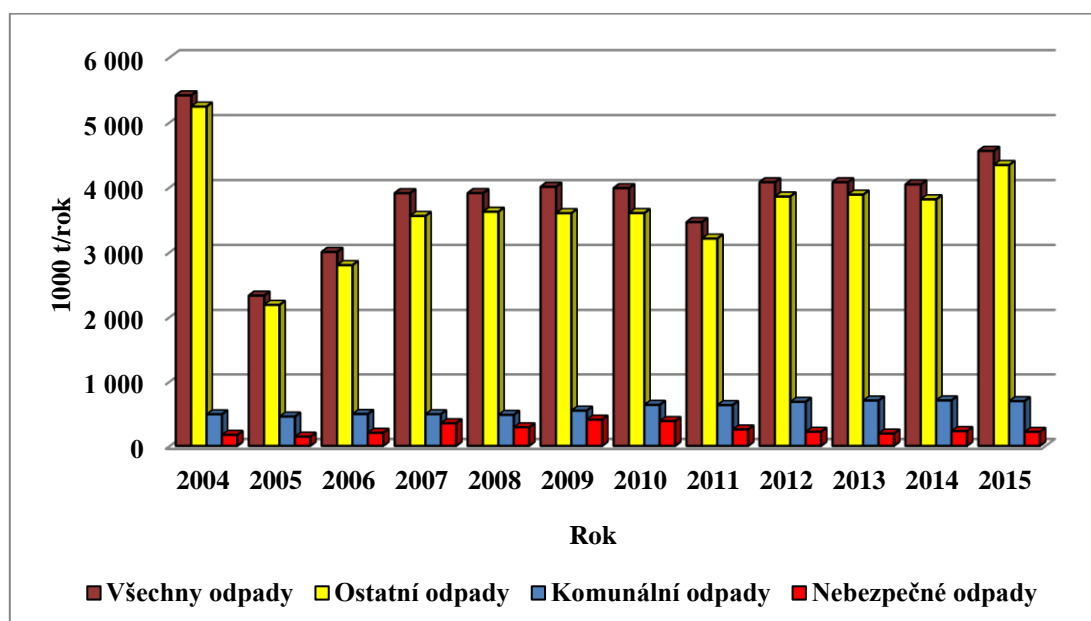
Tato podkapitola je zaměřena na vývoj vybraných indikátorů v časovém období pro roky 2004 až 2015. Soustava indikátorů je vyhodnocována na základě Zpracování matematického vyjádření výpočtu „Soustavy indikátorů OH“ v souladu s vyhláškou č. 383/2001 Sb., o podrobnostech nakládání s odpady, v platném znění.

Matematické vyjádření pro vyhodnocení „Soustavy indikátorů OH“ pro rok 2015 je vztaženo k legislativě platné v době zpracování Vyhodnocení plnění POH Středočeského kraje.

Metodika vyhodnocování indikátorů pro rok 2015 je uvedena v příloze.

2.1.4a Indikátor I.1 - Celková produkce odpadů*Tabulka 2.1.4a: Celková produkce odpadů v letech 2004 – 2015.*

Rok		Všechny odpady	Nebezpečné odpady	Ostatní odpady	Komunální odpady
Vyhodnocení		[1000 t/rok]	[1000 t/rok]	[1000 t/rok]	[1000 t/rok]
Dle metodiky pro rok 2008	2004	5 410,84	171,46	5 239,37	490,11
	2005	2 328,47	143,31	2 185,16	454,90
	2006	3 000,91	203,61	2 797,31	494,26
	2007	3 905,37	351,21	3 554,19	491,61
	2008	3 906,62	288,15	3 618,89	482,01
	2009	3 523,37	308,56	3 214,81	479,24
2009					
Dle metodiky pro rok 2009		4 003,37	406,61	3 596,76	546,82
2010					
Dle metodiky pro rok 2010		3 983,52	384,59	3 598,93	636,60
2011					
Dle metodiky pro rok 2011		3 460,85	254,58	3 206,27	633,27
2012					
Dle metodiky pro rok 2012		4 073,50	219,48	3 854,02	682,50
2013					
Dle metodiky pro rok 2013		4 073,61	191,17	3 882,44	704,15
2014					
Dle metodiky pro rok 2014		4 040,39	229,46	3 810,93	705,71
2015					
Dle metodiky pro rok 2015		4 556,60	217,62	4 338,98	693,55

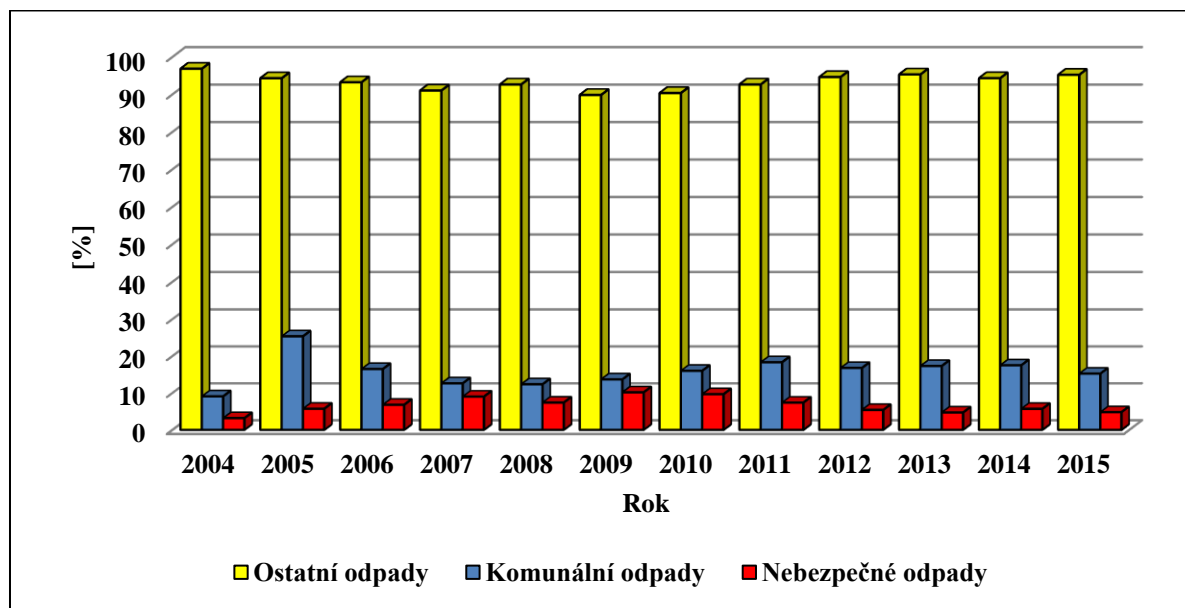
Graf 2.1.4a: Celkové produkce odpadů v letech 2004 – 2015.

2.1.4b Indikátor I.3 - Podíl na celkové produkci odpadů

Tabulka 2.1.4b: Podíl odpadů na celkové produkci odpadů v letech 2004 – 2015.

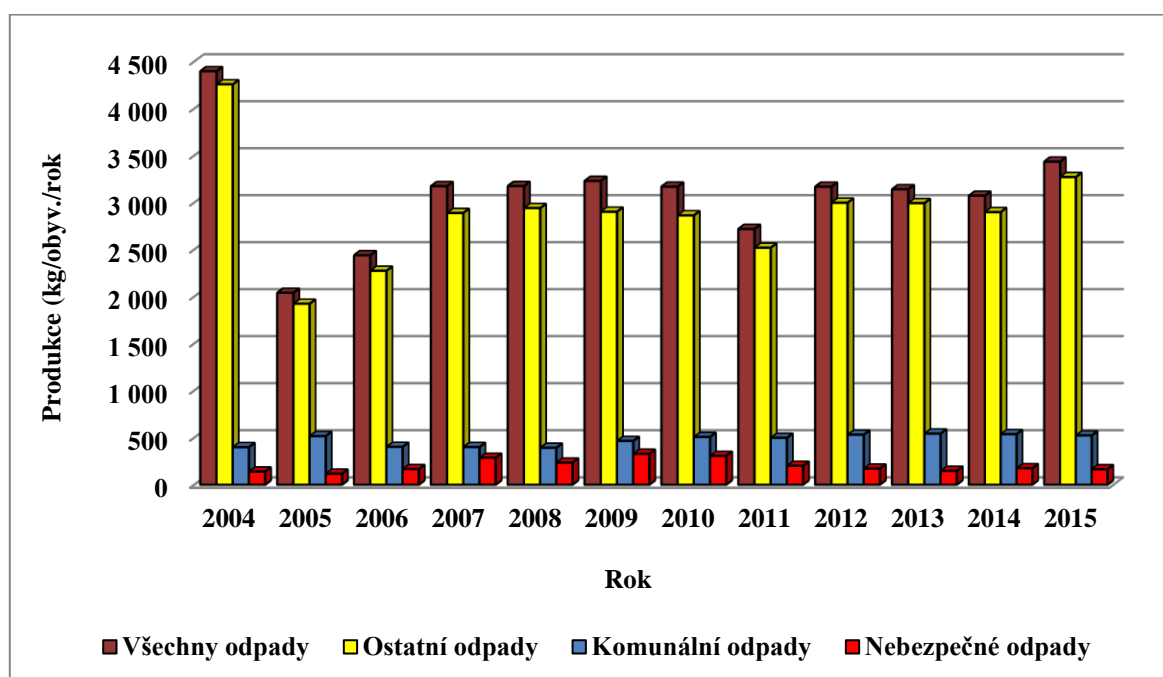
Rok	Všechny odpady	Nebezpečné odpady	Ostatní odpady	Komunální odpady	
Vyhodnocení	[%]	[%]	[%]	[%]	
Dle metodiky pro rok 2008	2004	100,00	3,17	96,83	9,06
	2005	100,00	5,71	94,29	25,32
	2006	100,00	6,78	93,22	16,47
	2007	100,00	8,99	91,01	12,59
	2008	100,00	7,38	92,63	12,34
	2009	100,00	9,51	90,49	13,60
2009					
Dle metodiky pro rok 2009	100,00	10,16	89,84	13,66	
2010					
Dle metodiky pro rok 2010	100,00	9,65	90,35	15,98	
2011					
Dle metodiky pro rok 2011	100,00	7,36	92,64	18,30	
2012					
Dle metodiky pro rok 2012	100,00	5,39	94,61	16,75	
2013					
Dle metodiky pro rok 2013	100,00	4,69	95,31	17,29	
2014					
Dle metodiky pro rok 2014	100,00	5,68	94,32	17,47	
2015					
Dle metodiky pro rok 2015	100,00	4,78	95,22	15,22	

Graf 2.1.4b: Podíl nebezpečných, ostatních a komunálních odpadů na celkové produkci odpadů v letech 2004 – 2015.



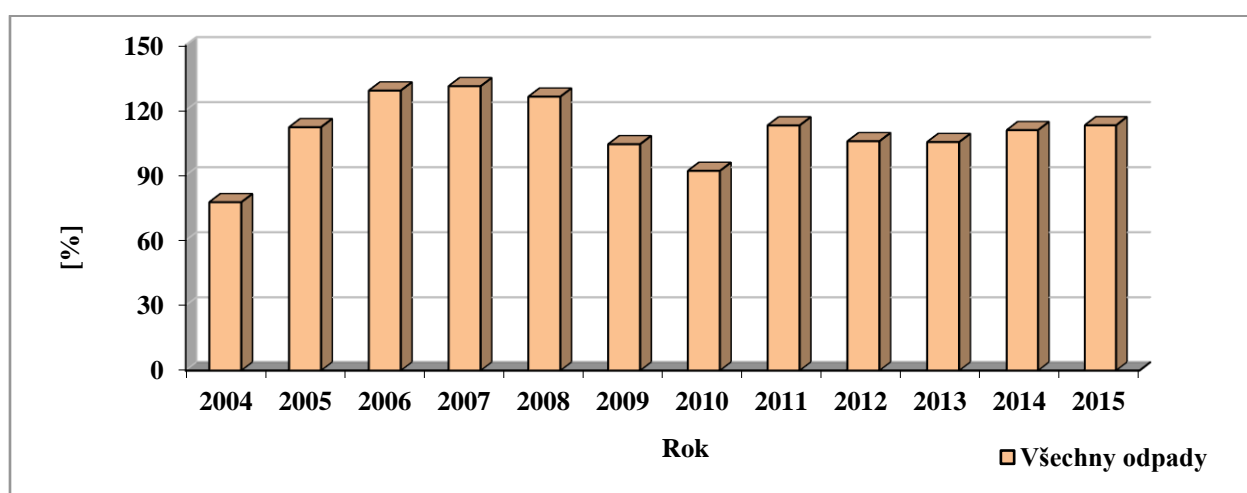
2.1.4c Indikátor I.4 - Produkce na obyvatele*Tabulka 2.1.4c: Produkce odpadů na obyvatele v letech 2004 – 2015.*

Rok	Všechny odpady	Nebezpečné odpady	Ostatní odpady	Komunální odpady	
Vyhodnocení	[kg/obyv./rok]	[kg/obyv./rok]	[kg/obyv./rok]	[kg/obyv./rok]	
Dle metodiky pro rok 2008	2004	4 396,58	139,32	4 257,26	398,24
	2005	2 038,61	116,45	1 922,16	516,24
	2006	2 438,40	165,44	2 272,96	401,61
	2007	3 173,32	285,37	2 887,97	399,46
	2008	3 174,33	234,14	2 940,54	391,66
	2009	2 842,17	270,26	2 571,91	386,59
2009	3 229,38	328,00	2 901,38	463,98	
Dle metodiky pro rok 2009					
2010	3 168,58	305,91	2 862,67	506,37	
Dle metodiky pro rok 2010					
2011	2 718,46	199,97	2 518,48	497,43	
Dle metodiky pro rok 2011					
2012	3 167,71	170,68	2 997,03	530,74	
Dle metodiky pro rok 2012					
2013	3 140,29	147,37	2 992,92	542,82	
Dle metodiky pro rok 2013					
2014	3 071,84	174,46	2 897,39	536,54	
Dle metodiky pro rok 2014					
2015	3 434,13	164,01	3 270,12	522,70	
Dle metodiky pro rok 2015					

Graf 2.1.4c: Produkce odpadů na obyvatele v letech 2004 – 2015.

2.1.4d Indikátor I. 6 - Podíl materiálově využitých odpadů (R2 až R12, N1, N2, N8, N10 až N13, N15)**Tabulka 2.1.4d: Podíl materiálově využitých odpadů v letech 2004 – 2015.**

Rok		Všechny odpady	Nebezpečné odpady	Ostatní odpady	Komunální odpady
Vyhodnocení		[%]	[%]	[%]	[%]
Dle metodiky pro rok 2008	2004	77,65	64,45	78,08	10,81
	2005	112,26	90,02	113,61	10,96
	2006	129,15	80,53	132,69	33,08
	2007	131,16	52,18	138,96	14,65
	2008	126,33	71,75	130,66	17,79
	2009	104,04	54,99	109,19	32,31
2009		89,73	45,39	94,75	29,50
Dle metodiky pro rok 2009					
2010		92,11	45,51	97,09	33,37
Dle metodiky pro rok 2010					
2011		113,08	76,85	115,96	35,43
Dle metodiky pro rok 2011					
2012		105,78	78,12	107,35	30,02
Dle metodiky pro rok 2012					
2013		105,39	96,55	105,83	34,46
Dle metodiky pro rok 2013					
2014		110,89	86,37	112,37	41,45
Dle metodiky pro rok 2014					
2015		113,13	78,98	114,85	47,43
Dle metodiky pro rok 2015					

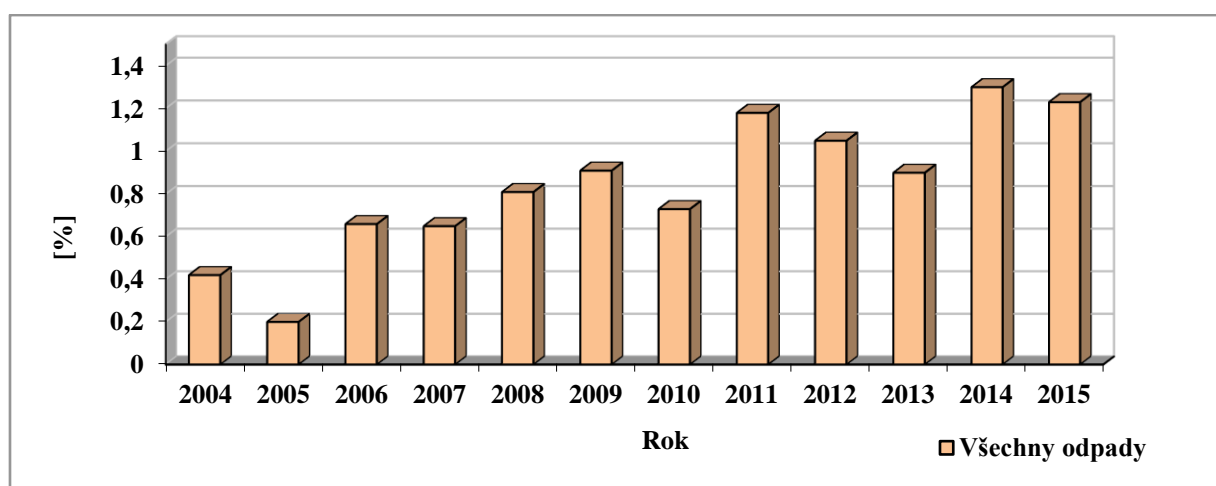
Graf 2.1.4d: Podíl materiálově využitých odpadů v letech 2004 – 2015.

Množství materiálově využitých odpadů na území Středočeského kraje přesáhlo celkové množství odpadů na území kraje vyprodukovaných, tudíž je podíl větší jak 100 %. Tato skutečnost je dána tím, že v roce 2015 bylo na území kraje materiálově využito cca 3,7 mil. tun stavebních a demoličních odpadů. Jedná se nejen o odpady vzniklé na území kraje v souvislosti s probíhajícími většími

stavbami, ale také o odpady do Středočeského kraje dovezené za účelem jejich úpravy nebo využití. Převážnou část tvoří zeminy využití na terénní úpravy.

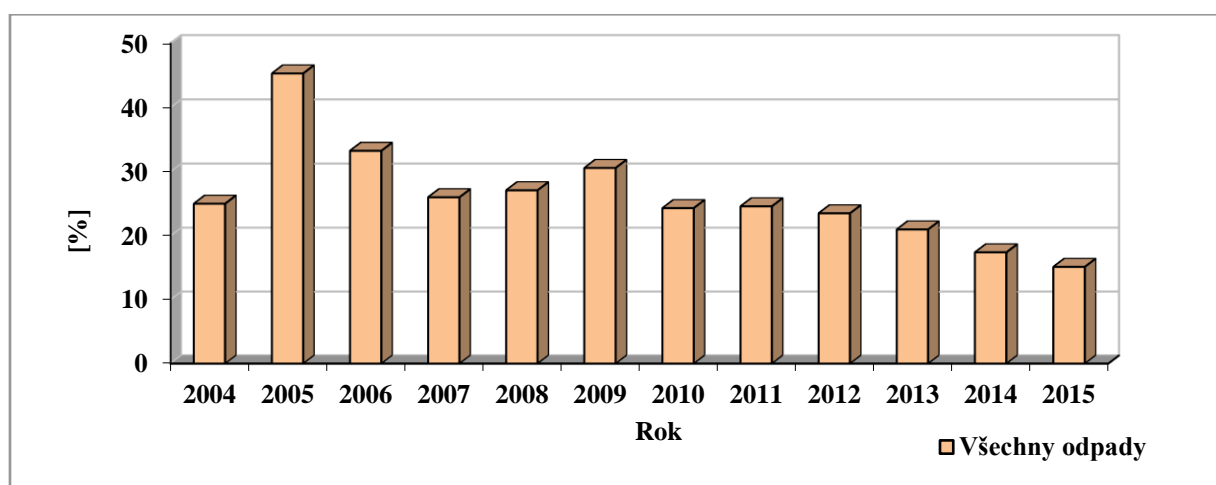
2.1.4e Indikátor I. 7 - Podíl energeticky využitých odpadů (R1)**Tabulka 2.1.4e: Podíl energeticky využitých odpadů v letech 2004 – 2015.**

Rok		Všechny odpady	Nebezpečné odpady	Ostatní odpady	Komunální odpady
Vyhodnocení		[%]	[%]	[%]	[%]
Dle metodiky pro rok 2008	2004	0,42	0,72	0,41	0,06
	2005	0,20	0,65	0,17	0,03
	2006	0,66	2,60	0,52	0,03
	2007	0,65	0,33	0,68	0,04
	2008	0,81	0,74	0,82	1,09
	2009	0,91	1,71	0,82	0,59
2009					
Dle metodiky pro rok 2009		0,76	1,38	0,68	0,52
2010					
Dle metodiky pro rok 2010		0,73	2,37	0,56	0,73
2011					
Dle metodiky pro rok 2011		1,18	0,42	1,25	0,85
2012					
Dle metodiky pro rok 2012		1,05	0,90	1,06	0,95
2013					
Dle metodiky pro rok 2013		0,90	0,43	0,93	0,12
2014					
Dle metodiky pro rok 2014		1,30	0,30	1,36	1,12
2015					
Dle metodiky pro rok 2015		1,23	0,34	1,27	1,28

Graf 2.1.4e: Podíl energeticky využitých odpadů v letech 2004 – 2015.

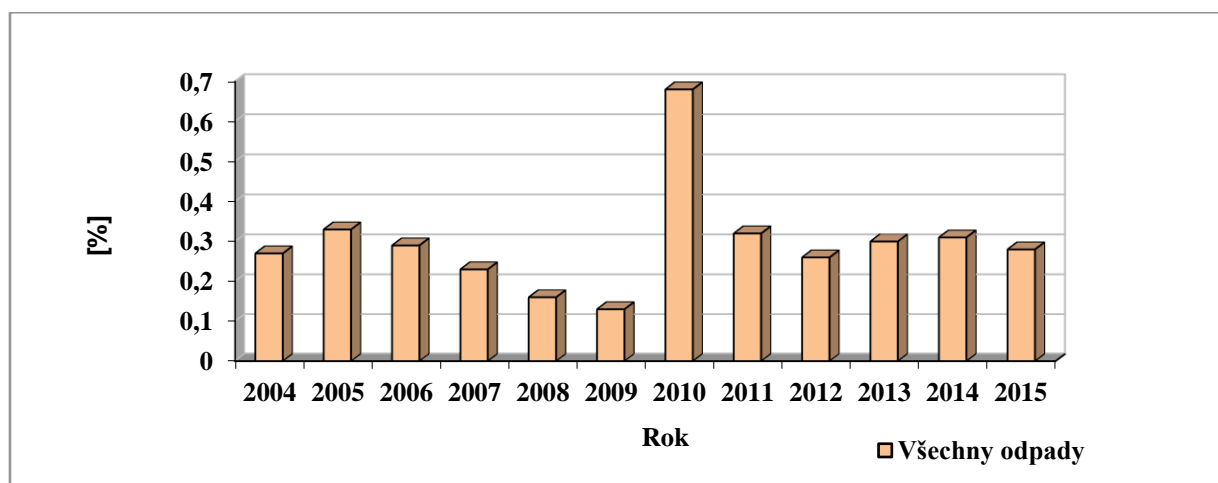
2.1.4f Indikátor I. 8 - Podíl odpadů odstraněných skládkováním (D1, D5, D12)*Tabulka 2.1.4f: Podíl odpadů odstraněných skládkováním v letech 2004 – 2015.*

Rok		Všechny odpady	Nebezpečné odpady	Ostatní odpady	Komunální odpady
Vyhodnocení		[%]	[%]	[%]	[%]
Dle metodiky pro rok 2008	2004	25,02	3,16	25,74	102,31
	2005	45,30	2,72	47,88	61,86
	2006	33,26	3,65	35,42	160,59
	2007	26,03	2,61	28,35	118,62
	2008	27,12	3,58	28,99	132,35
	2009	30,59	2,57	33,54	138,07
2009					
Dle metodiky pro rok 2009		26,52	2,16	29,27	121,02
2010					
Dle metodiky pro rok 2010		24,33	1,85	26,74	96,60
2011					
Dle metodiky pro rok 2011		24,62	2,76	26,36	93,99
2012					
Dle metodiky pro rok 2012		23,52	2,93	24,69	82,44
2013					
Dle metodiky pro rok 2013		20,99	3,52	21,85	79,29
2014					
Dle metodiky pro rok 2014		17,41	3,13	18,27	73,40
2015		15,13	3,22	15,73	74,92
Dle metodiky pro rok 2015					

Graf 2.1.4f: Podíl odpadů odstraněných skládkováním v letech 2004 – 2015.

2.1.4g Indikátor I. 10 - Podíl odpadů odstraněných spalováním (D10)**Tabulka 2.1.4g: Podíl odpadů odstraněných spalováním v letech 2004 – 2015.**

Rok		Všechny odpady	Nebezpečné odpady	Ostatní odpady	Komunální odpady
Vyhodnocení		[%]	[%]	[%]	[%]
Dle metodiky pro rok 2008	2004	0,27	7,63	0,03	0,11
	2005	0,33	5,35	0,03	0,06
	2006	0,29	3,79	0,03	0,08
	2007	0,23	2,14	0,04	0,16
	2008	0,16	1,94	0,02	0,03
	2009	0,13	1,26	0,01	0,03
2009					
Dle metodiky pro rok 2009		0,11	1,08	0,01	0,00
2010					
Dle metodiky pro rok 2010		0,68	1,21	0,63	0,03
2011					
Dle metodiky pro rok 2011		0,32	4,15	0,02	0,07
2012					
Dle metodiky pro rok 2012		0,26	4,64	0,01	0,09
2013					
Dle metodiky pro rok 2013		0,30	6,02	0,01	0,10
2014					
Dle metodiky pro rok 2014		0,31	5,39	0,01	0,12
2015					
Dle metodiky pro rok 2015		0,28	5,79	0,01	0,18

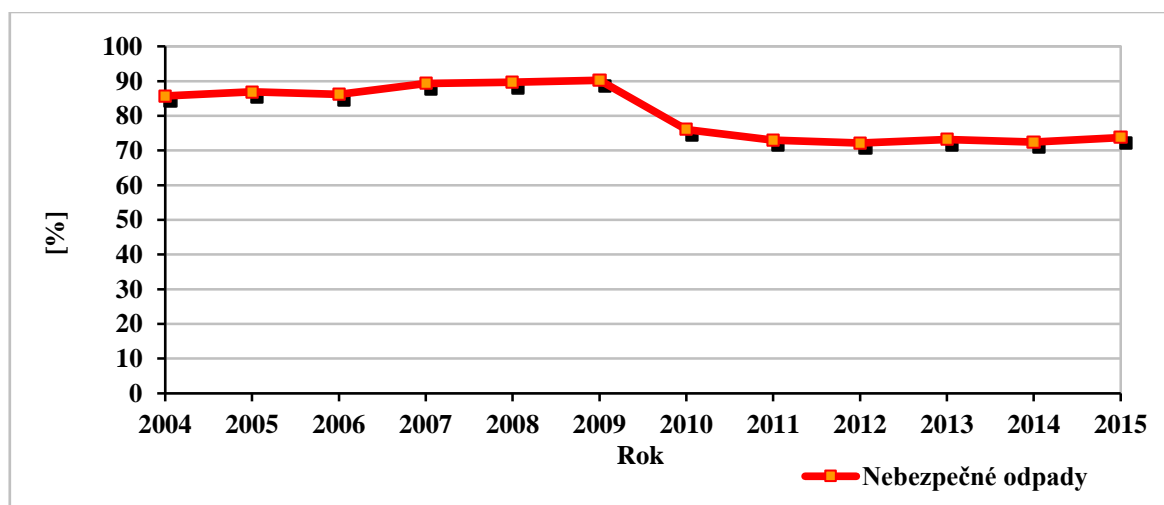
Graf 2.1.4g: Podíl odpadů odstraněných spalováním v letech 2004 – 2015.

2.1.4h Indikátor I. 20 - Podíl nebezpečných odpadů ze zdravotnictví na celkové produkci odpadů ze zdravotnictví

Tabulka 2.1.4h: Podíl nebezpečných odpadů ze zdravotnictví na celkové produkci ze zdravotnictví v letech 2004 – 2015.

Rok		Nebezpečné odpady
Vyhodnocení		[%]
Dle metodiky pro rok 2008	2004	85,72
	2005	86,94
	2006	86,17
	2007	89,29
	2008	89,71
	2009	90,23
2009		90,23
Dle metodiky pro rok 2009		
2010		76,05
Dle metodiky pro rok 2010		
2011		73,01
Dle metodiky pro rok 2011		
2012		72,20
Dle metodiky pro rok 2012		
2013		73,19
Dle metodiky pro rok 2013		
2014		72,48
Dle metodiky pro rok 2014		
2015		73,77
Dle metodiky pro rok 2015		

Graf 2.1.4h: Podíl nebezpečných odpadů ze zdravotnictví na celkové produkci ze zdravotnictví v letech 2004 – 2015.

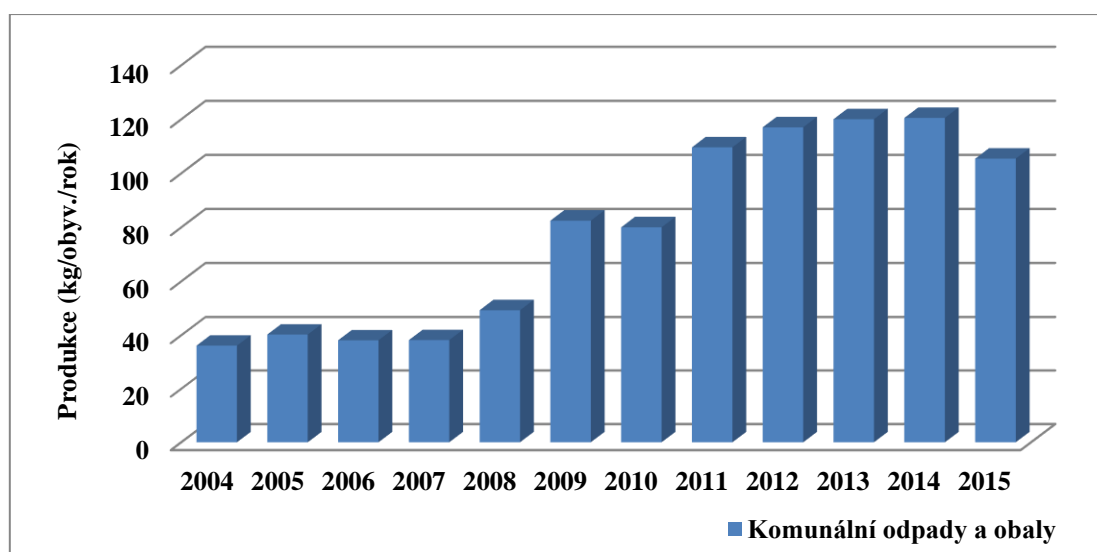


2.1.4ch Indikátor I. 21 - Produkce odděleného sběru komunálních odpadů a obalů (podskupina 20 01 a 15 01) z obcí

Tabulka 2.1.4ch: Produkce odděleného sběru komunálních odpadů a obalů na obyvatele z obcí v letech 2004 – 2015.

Rok		Komunální odpady a obaly
Vyhodnocení		[kg/obyv./rok]
Dle metodiky pro rok 2008	2004	36,10
	2005	40,23
	2006	38,08
	2007	38,17
	2008	49,30
	2009	48,59
2009		82,45
Dle metodiky pro rok 2009		
2010		80,01
Dle metodiky pro rok 2010		
2011		109,61
Dle metodiky pro rok 2011		
2012		117,01
Dle metodiky pro rok 2012		
2013		120,01
Dle metodiky pro rok 2013		
2014		120,49
Dle metodiky pro rok 2014		
2015		105,42
Dle metodiky pro rok 2015		

Graf 2.1.4ch: Produkce odděleného sběru komunálních odpadů a obalů na obyvatele z obcí v letech 2004 – 2015.

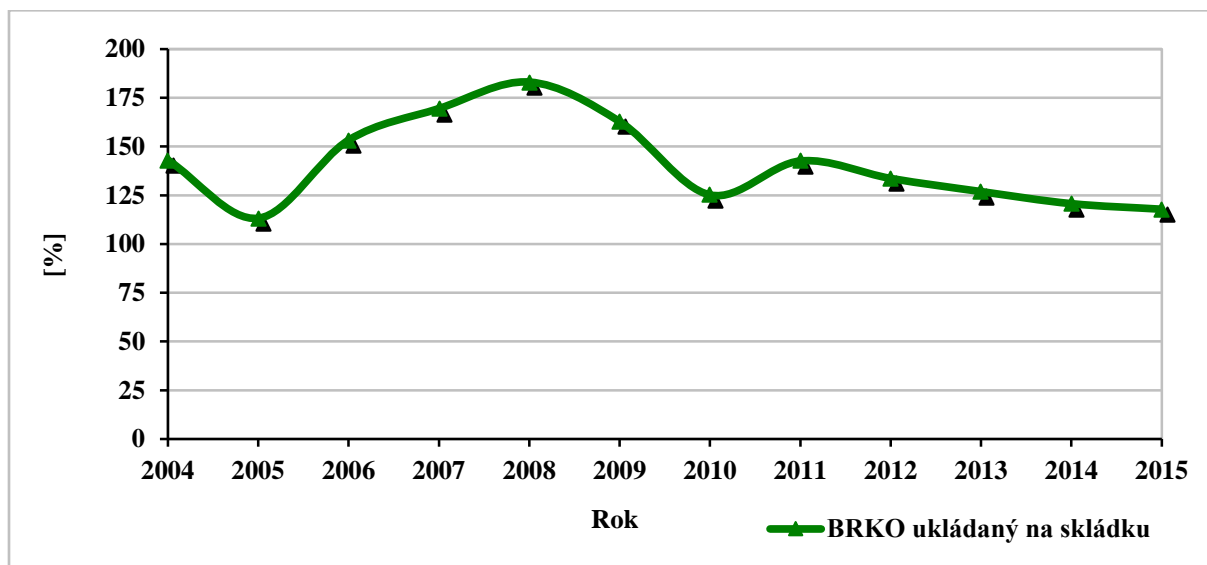


2.1.4i Indikátor I. 22 - Podíl biologicky rozložitelného komunálního odpadu (BRKO) ukládaného na skládky vzhledem ke srovnávací základně 1995

Tabulka 2.1.4i: Podíl BRKO ukládaného na skládky (srovnávací základna r. 1995) v letech 2004 – 2015.

Rok		BRKO ukládaného na skládku
Vyhodnocení		[%]
Dle metodiky pro rok 2008	2004	143,06
	2005	113,23
	2006	153,28
	2007	169,49
	2008	183,08
	2009	178,00
2009		162,82
Dle metodiky pro rok 2009		
2010		125,19
Dle metodiky pro rok 2010		
2011		142,60
Dle metodiky pro rok 2011		
2012		133,65
Dle metodiky pro rok 2012		
2013		126,90
Dle metodiky pro rok 2013		
2014		120,70
Dle metodiky pro rok 2014		
2015		117,84
Dle metodiky pro rok 2015		

Graf 2.1.4i: Podíl BRKO ukládaného na skládky v letech 2004 – 2015.

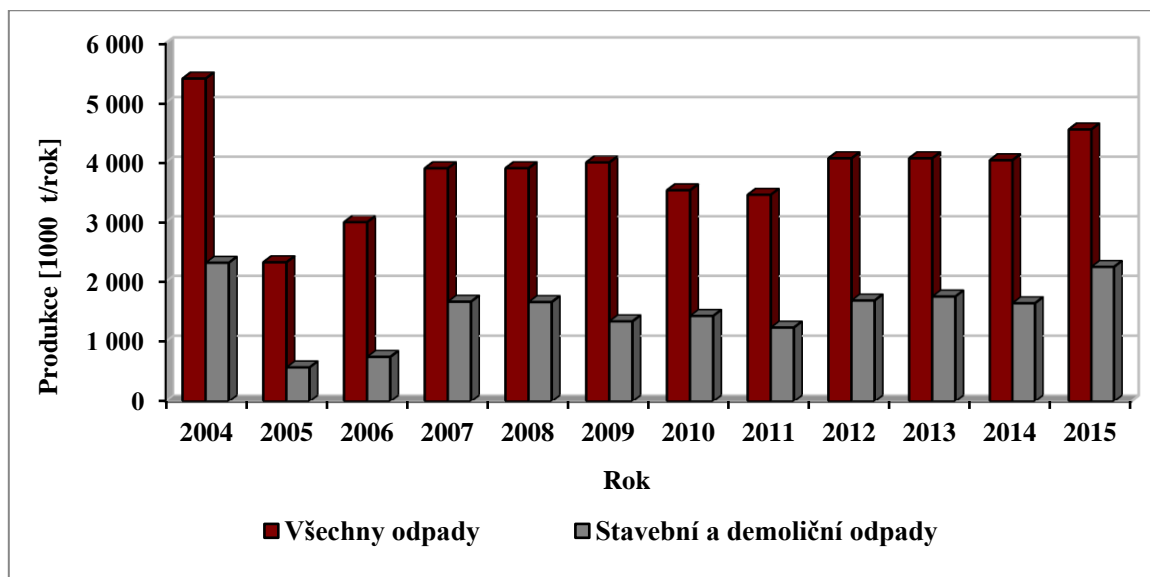


2.1.4j Indikátor I. 23 - Podíl stavebních a demoličních odpadů na celkové produkci odpadů

Tabulka 2.1.4j: Podíl stavebních a demoličních odpadů na celkové produkci odpadů v letech 2004 – 2015.

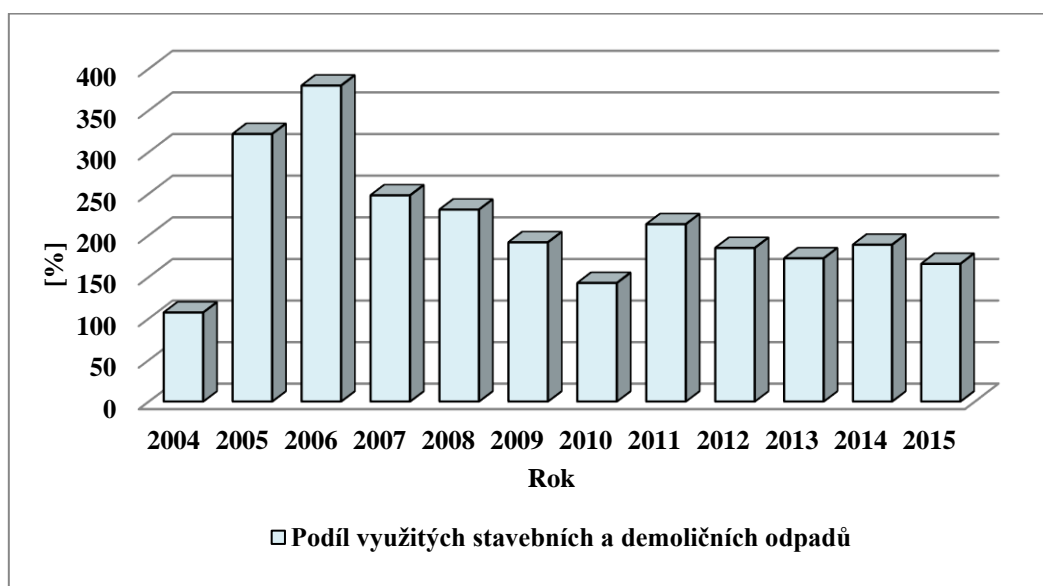
Rok		Stavební a demoliční odpady
Vyhodnocení		[%]
Dle metodiky pro rok 2008	2004	42,87
	2005	24,53
	2006	24,87
	2007	42,71
	2008	42,53
	2009	34,94
2009		33,48
Dle metodiky pro rok 2009		
2010		41,27
Dle metodiky pro rok 2010		
2011		35,74
Dle metodiky pro rok 2011		
2012		41,45
Dle metodiky pro rok 2012		
2013		43,08
Dle metodiky pro rok 2013		
2014		40,64
Dle metodiky pro rok 2014		
2015		49,39
Dle metodiky pro rok 2015		

Graf 2.1.4j: Srovnání produkce stavebních a demoličních odpadů s celkovou produkcí odpadů v letech 2004 – 2015.



2.1.4k Indikátor I. 24 - Podíl využitých stavebních a demoličních odpadů (R1, R3, R4, R5, R11, N1, N8, N10 až N13).**Tabulka 2.1.4k: Podíl využitých stavebních a demoličních odpadů v letech 2004 – 2015.**

Rok		Využité stavební a demoliční odpady
Vyhodnocení		[%]
Dle metodiky pro rok 2008	2004	107,12
	2005	321,61
	2006	379,70
	2007	247,87
	2008	230,74
	2009	208,46
2009		191,46
Dle metodiky pro rok 2009		
2010		142,64
Dle metodiky pro rok 2010		
2011		213,22
Dle metodiky pro rok 2011		
2012		184,66
Dle metodiky pro rok 2012		
2013		172,26
Dle metodiky pro rok 2013		
2014		188,55
Dle metodiky pro rok 2014		
2015		165,61
Dle metodiky pro rok 2015		

Graf 2.1.4k: Podíl využitých stavebních a demoličních odpadů v letech 2004 – 2015.

Procento využití stavebních a demoličních odpadů na území Středočeského kraje je vyšší než 100 %, a to z toho důvodu, že odpady jsou do Středočeského kraje dováženy i z jiných krajů

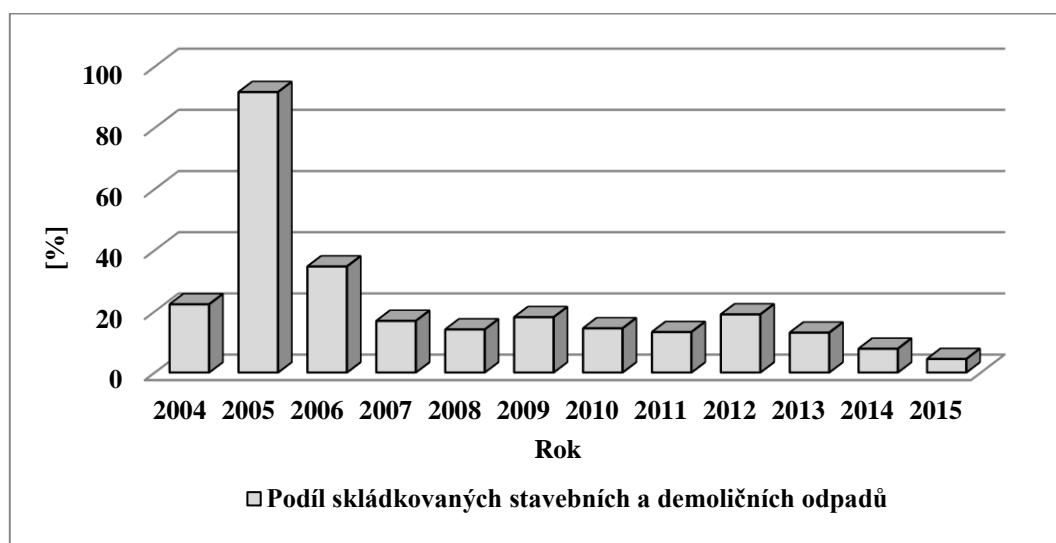
za účelem jejich využití – množství využitých odpadů na území kraje je pak větší než celková produkce stavebních a demoličních odpadů na území kraje.

2.1.4I Indikátor I. 25 - Podíl stavebních a demoličních odpadů odstraněných skládkováním (D1, D5, D12)

Tabulka 2.1.4I: Podíl stavebních a demoličních odpadů v letech 2004 – 2015 odstraněných skládkováním.

Rok		Skládkování stavebních a demoličních odpadů
Vyhodnocení		[%]
Dle metodiky pro rok 2008	2004	22,29
	2005	91,66
	2006	34,65
	2007	16,88
	2008	14,07
	2009	19,68
2009		18,08
Dle metodiky pro rok 2009		
2010		14,44
Dle metodiky pro rok 2010		
2011		13,22
Dle metodiky pro rok 2011		
2012		18,92
Dle metodiky pro rok 2012		
2013		13,02
Dle metodiky pro rok 2013		
2014		7,76
Dle metodiky pro rok 2014		
2015		4,42
Dle metodiky pro rok 2015		

Graf 2.1.4I: Podíl stavebních a demoličních odpadů v letech 2004 – 2015 odstraněných skládkováním.

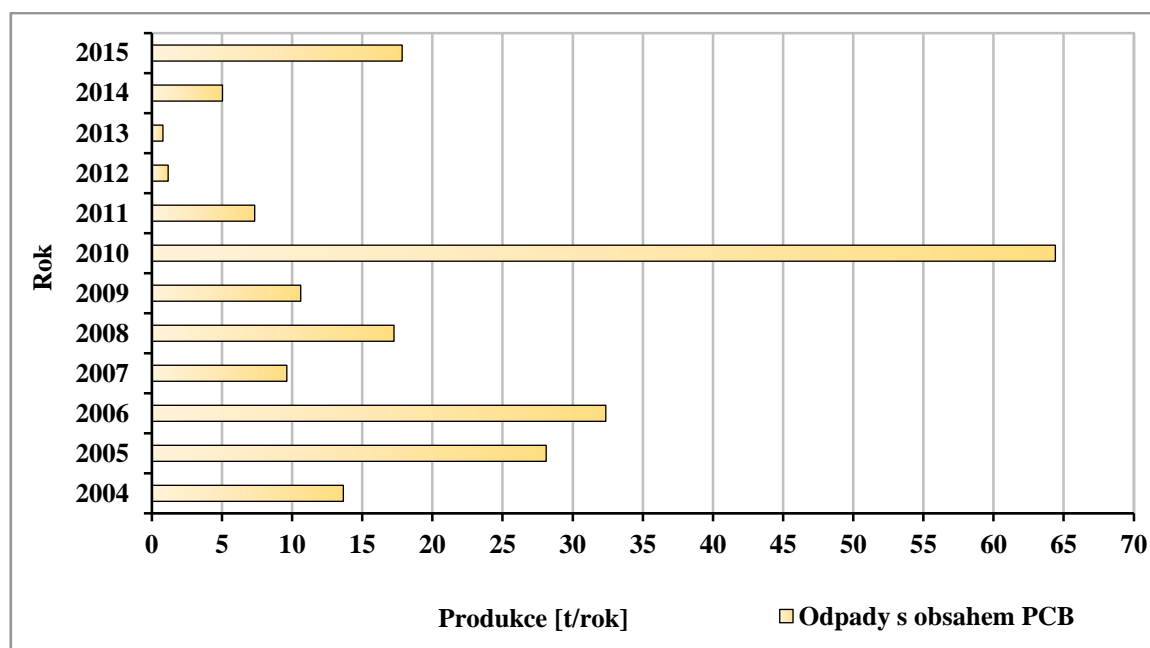


2.1.4m Indikátor I. 27 - Celková produkce odpadů s obsahem PCB

Tabulka 2.1.4m: Celková produkce odpadů s obsahem PCB v letech 2004 – 2015.

Rok		Odpady s obsahem PCB
Vyhodnocení		[t/rok]
Dle metodiky pro rok 2008	2004	13,65
	2005	28,11
	2006	32,36
	2007	9,62
	2008	17,26
	2009	10,61
2009		10,61
Dle metodiky pro rok 2009		
2010		64,41
Dle metodiky pro rok 2010		
2011		7,33
Dle metodiky pro rok 2011		
2012		1,16
Dle metodiky pro rok 2012		
2013		0,79
Dle metodiky pro rok 2013		
2014		5,03
Dle metodiky pro rok 2014		
2015		17,84
Dle metodiky pro rok 2015		

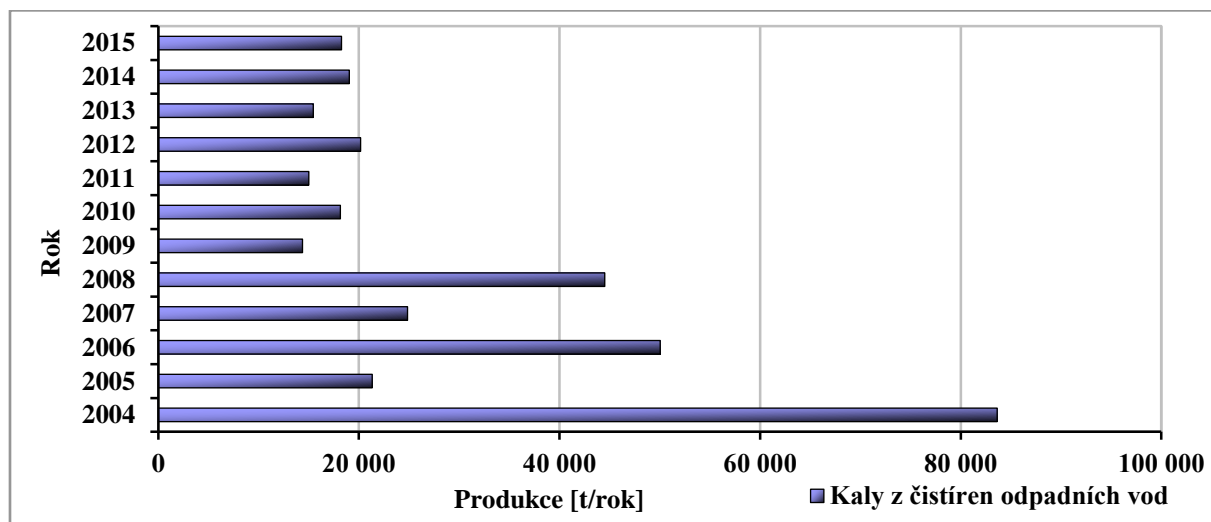
Graf 2.1.4m: Celková produkce odpadů s obsahem PCB v letech 2004 – 2015.



2.1.4n Indikátor I. 30 - Celková produkce kalů z čistíren odpadních vod**Tabulka 2.1.4n: Celkové produkce kalů z čistíren odpadních vod v letech 2004 – 2015.**

Rok		Kaly z čistíren odpadních vod
Vyhodnocení		[t/rok]
Dle metodiky pro rok 2008	2004	83 631,08
	2005	21 323,20
	2006	50 034,73
	2007	24 847,05
	2008	44 509,12
	2009	89 961,77
2009		14 375,65
Dle metodiky pro rok 2009		
2010		18 151,76
Dle metodiky pro rok 2010		
2011		15 005,90
Dle metodiky pro rok 2011		
2012		20 168,96
Dle metodiky pro rok 2012		
2013		15 448,96
Dle metodiky pro rok 2013		
2014		19 041,21
Dle metodiky pro rok 2014		
2015		18 264,76
Dle metodiky pro rok 2015		

Dle metodiky pro rok 2009 byl indikátor definován jako **celková produkce sušiny kalů** z čistíren komunálních odpadních vod, které byly na sledovaném území vyprodukovány a evidovány dle zákona č. 185/2001 Sb., o odpadech a prováděcích vyhlášek v platném znění. V předchozích letech indikátor definoval celkovou produkci kalů z ČOV. Vlivem přepočtu na sušinu kalů je rozdíl mezi hodnotami do roku 2009 tak výrazný.

Graf 2.1.4n: Celková produkce kalů z čistíren odpadních vod v letech 2004 – 2015.

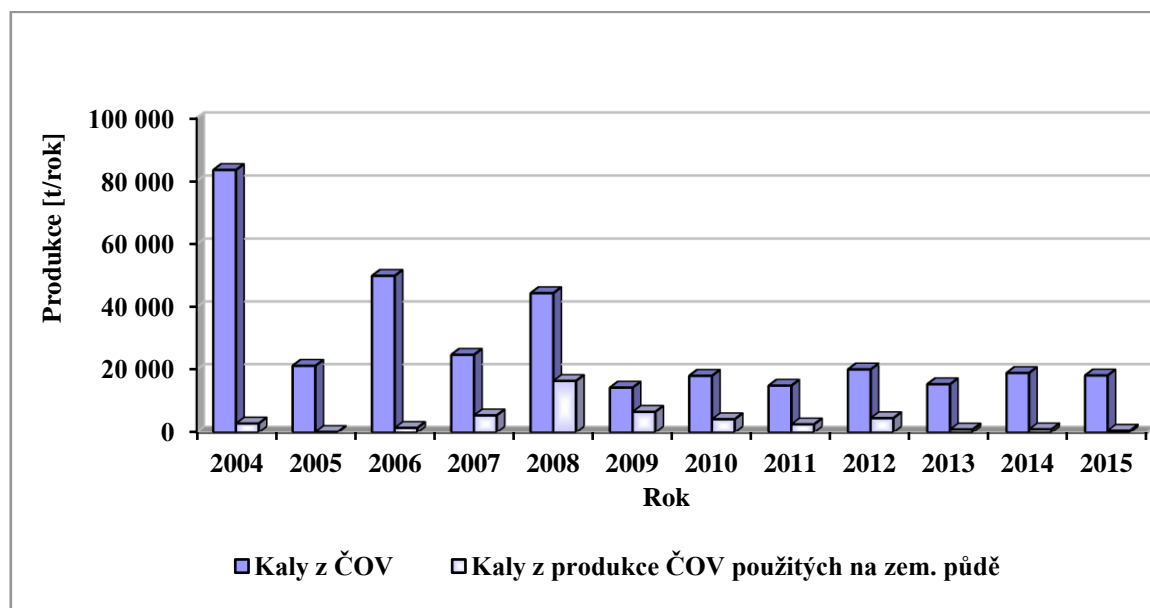
2.1.4o Indikátor I. 31 - Podíl kalů z produkce čistíren odpadních vod použitých na zemědělské půdě (R10, N2)**Tabulka 2.1.4o1: Podíl kalů z produkce čistíren odpadních vod použitých na zemědělské půdě v letech 2004 – 2015.**

Rok		Kaly z produkce ČOV použitých na zemědělské půdě
Vyhodnocení		[%]
Dle metodiky pro rok 2008	2004	3,49
	2005	1,02
	2006	3,01
	2007	22,21
	2008	37,08
	2009	46,25
2009		46,25
Dle metodiky pro rok 2009		
2010		23,57
Dle metodiky pro rok 2010		
2011		17,62
Dle metodiky pro rok 2011		
2012		22,90
Dle metodiky pro rok 2012		
2013		6,53
Dle metodiky pro rok 2013		
2014		5,50
Dle metodiky pro rok 2014		
2015		3,38
Dle metodiky pro rok 2015		

Tabulka 2.1.4o2: Produkce kalů z ČOV použitých na zemědělské půdě v letech 2004 – 2015.

Rok		Kaly z čistíren odpadních vod	Kaly z produkce ČOV použitých na zemědělské půdě
Vyhodnocení		[t/rok]	[t/rok]
Dle metodiky pro rok 2008	2002	83 631,08	2 918,73
	2005	21 323,20	217,50
	2006	50 034,73	1 506,05
	2007	24 847,05	5 518,53
	2008	44 509,12	16 503,98
	2009	89 961,77	41 607,32
2009		14 375,65	6 648,74
Dle metodiky pro rok 2009			
2010		18 151,76	4 278,37
Dle metodiky pro rok 2010			
2011		15 005,90	2 644,04
Dle metodiky pro rok 2011			
2012		20 168,96	4 618,69
Dle metodiky pro rok 2012			
2013		15 448,96	1 009,35
Dle metodiky pro rok 2013			
2014		19 041,21	1 047,73
Dle metodiky pro rok 2014			
2015		18 264,76	617,349
Dle metodiky pro rok 2015			

Graf 2.1.4o: Srovnání produkce kalů z ČOV použitých na zemědělské půdě s celkovou produkcí kalů z ČOV v letech 2004 – 2015.

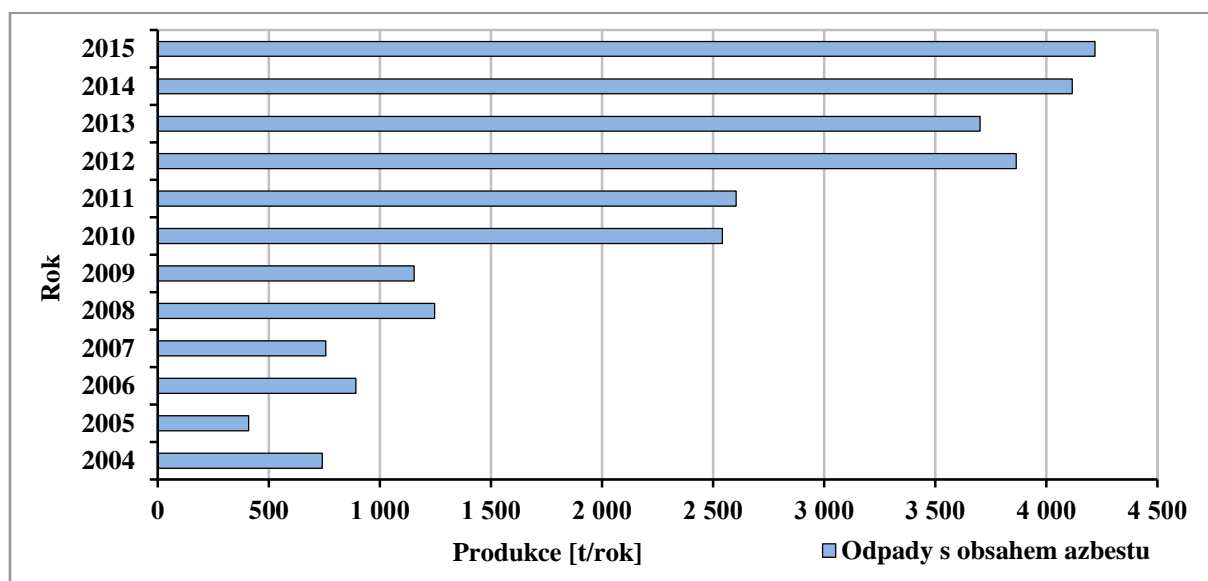


2.1.4p Indikátor I. 32 - Celková produkce odpadů s obsahem azbestu

Tabulka 2.1.4p: Celková produkce odpadů s obsahem azbestu v letech 2004 – 2015.

Rok		Odpady s obsahem azbestu
Vyhodnocení		[t/rok]
Dle metodiky pro rok 2008	2004	739,88
	2005	409,38
	2006	891,07
	2007	756,35
	2008	1 246,28
	2009	1 153,88
2009		1 153,88
Dle metodiky pro rok 2009		
2010		2 541,13
Dle metodiky pro rok 2010		
2011		2 603,70
Dle metodiky pro rok 2011		
2012		3 864,64
Dle metodiky pro rok 2012		
2013		3 701,48
Dle metodiky pro rok 2013		
2014		4 116,29
Dle metodiky pro rok 2014		
2015		4 218,30
Dle metodiky pro rok 2015		

Graf 2.1.4p: Celková produkce odpadů s obsahem azbestu v letech 2004 – 2015.



2.2 Hodnocení soustavy indikátorů stanovených v POH Středočeského kraje

Cíl	Název cíle	Indikátor	Cílová hodnota	2015
A	Trvale probíhá informační kampaň zaměřená na zvýšení aktivního zapojení občanů do aktivit správného nakládání s komunálními odpady.	bez indikátoru	-	-
B	Obce a města kraje jsou dostatečně a pravidelně informovány o možnostech efektivního nakládání s KO.	bez indikátoru	-	-
C	Kraj aktivně podporuje zlepšování legislativních podmínek pro plnění cílů POH SK a pro efektivní nakládání s komunálními odpady.	bez indikátoru	-	-
D	Je sledováno a vyhodnocováno dodržování právních předpisů a závazné části POH SK při nakládání s níže vyjmenovanými druhy odpadů formou systematických kontrol nebo specializovaných studií.	bez indikátoru	-	-
E	Je podporována spolupráce kraje a obcí s kolektivními systémy na rozvoji systémů zpětného odběru použitých výrobků (například přenosné baterie a akumulátory, elektrozařízení).	bez indikátoru	-	-
F	Jsou rozvíjeny individuální systémy zpětného odběru použitých výrobků (pneumatiky, minerální oleje, vozidla s ukončenou životností) s cílem snížit organizační a finanční zátěž měst a obcí.	bez indikátoru	-	-
G	Trvale se zvyšuje využití komunálních odpadů na území kraje.	měrná hmotnost využitých komunálních odpadů (kg/obyvatele/rok)	107 (pro rok 2010)	314
H	Trvale se zvyšuje výtěžnost separovaného sběru využitelných složek komunálního odpadu (papír, plasty, sklo barevné a bílé, nápojový karton) na území kraje.	měrná hmotnost odděleně sebraných využitelných složek KO (kg/obyvatele/rok)	44 (pro rok 2010)	47,96

Cíl	Název cíle	Indikátor	Cílová hodnota	2015
I	Postupně se zvyšuje počet obcí, které na svém území provozují systém odděleného sběru využitelných složek komunálních odpadů ve složení papír, plasty, sklo (tzv. tříšložkový systém sběru).	podíl obcí s tříšložkovým systémem sběru (% ze všech obcí kraje)	100 (pro rok 2012)	98
J	Na území kraje se postupně snižuje podíl skládkovaných komunálních bioodpadů (BRKO).	podíl biologicky rozložitelného komunálního odpadu (BRKO) ukládaného na skládky vzhledem ke srovnávací základně v roce 1995 (%)	50 (pro rok 2013)	119
K	Na území kraje se snižuje množství produkovaných nebezpečných odpadů.	maximální možná produkce nebezpečných odpadů na území kraje (tis.t /rok)	328 (pro rok 2010)	217,6
L	Dochází ke snižování podílu nebezpečných odpadů ze zdravotnictví na celkovém množství odpadů ze zdravotnictví.	podíl nebezpečných odpadů ze zdravotnictví na celkovém množství odpadů ze zdravotnictví (%)	75 (pro rok 2012)	73,8
M	Bude provedeno úplné odstranění nebo dekontaminaci zařízení a odpadů s obsahem PCB na území kraje.	celková produkce odpadů s obsahem PCB (t/rok), celkové množství skladovaných odpadů s obsahem PCB (t)	0 (pro rok 2010)	17,8
N	Zvyšuje se podíl využitých kalů z ČOV na celkové produkci těchto kalů na území kraje.	podíl využitých kalů z ČOV na celkovém množství kalů produkovaných na území kraje (%)	66 (pro rok 2012)	83
O	Na území kraje se zvyšuje materiálová recyklace stavebních a demoličních odpadů.	množství recyklovaných (R5) stavebních a demoličních odpadů (tis.t/rok)	190 (pro rok 2012)	579
P	Na území kraje se trvale snižuje množství odpadů ukládaných na skládky.	množství odpadů ukládaných na skládky (tis.t/rok)	1 500 (pro rok 2010)	689

2.3 Hodnocení plnění cílů stanovených v POH kraje

2.3.1 Obecné cíle

Název cíle	Trvale probíhá informační kampaň zaměřená na zvýšení aktivního zapojení občanů do správného nakládání s komunálními odpady.
Číslo cíle	A
Indikátor	Nestanoven
Cílová hodnota	Nestanovena
Zdroje použité k hodnocení	Webové stránky Středočeského kraje, Závěrečná zpráva k „Informačním aktivitám pro podporu třídění odpadů ve Středočeském kraji, Závěrečná zpráva soutěže pro Středočeský kraj a společnost EKO-KOM, a.s. „My třídíme nejlépe, obecně dostupné informace
Stav plnění cíle	Cíl je plněn bez výhrad
Komentář	<p>Pro občany Středočeského kraje jsou organizovány informační kampaně, projekty i soutěže, které jsou zaměřeny na jejich aktivní účast v procesu správného nakládání s komunálními odpady. Občané jsou o těchto akcích informováni prostřednictvím grafických upoutávek, článků v obecních zpravodajích a dalšími informačními letáky. Kromě toho jsou aktivně zapojováni i do „venkovních“ akcí.</p> <p>Kampaně jsou zaměřené na celou věkovou škálu občanů, velká pozornost je věnována žákům základních a středních škol.</p> <p>Účinnost kampaní je pravidelně vyhodnocována.</p>

Ve spolupráci se společností EKO-KOM, a.s. probíhá dlouhodobě projekt „Podpora recyklace a využití odpadů z obcí Středočeského kraje“. V rámci tohoto projektu je každoročně pořádána soutěž obcí „My třídíme nejlépe“. Tradiční soutěž obcí s názvem „My třídíme nejlépe“ je jedním ze základních motivačních prostředků projektu „Podpora dosažení specifických cílů Plánu odpadového hospodářství Středočeského kraje“. Tato soutěž hodnotí aktivní účast jednotlivých obcí a měst zapojených do systému EKO-KOM, tedy odděleného sběru využitelných složek komunálního odpadu. /Závěrečná zpráva - Soutěž „ My třídíme nejlépe“ 2015/

Výsledky hodnocení byly prezentována průběžně na webových stránkách www.stredoceske-odpady.cz a stránkách www.mytridimenejlepe.cz.

Dále probíhají informační kampaně ve spolupráci s jednotlivými kolektivními systémy.

Název cíle	Obce a města kraje jsou dostatečně a pravidelně informovány o možnostech efektivního nakládání s KO.
Číslo cíle	B
Indikátor	Nestanoven
Cílová hodnota	Nestanovena
Zdroje použité k hodnocení	Webové stránky Středočeského kraje, Závěrečná zpráva k „Informačním aktivitám pro podporu třídění odpadů ve Středočeském kraji, obecně dostupné informace
Stav plnění cíle	Cíl je plněn bez výhrad
Komentář	<p>Na začátku roku 2015 se uskutečnila porada obcí s rozšířenou působností zaměřená na změny v evidenci odpadů a systém ISPOP. Porada byla pořádána ve spolupráci se společností CENIA.“</p> <p>V roce 2015 připravil Středočeský kraj pro starosty a odpovědné zastupitele obcí Středočeského kraje semináře zaměřené na budoucí řešení odpadového hospodářství obcí a měst v kraji takovým způsobem, aby bylo zajištěno plnění nových cílů pro nakládání s odpady a zejména pak maximálního využití komunálních odpadů.</p> <p>Taktéž probíhal další ročník krajské soutěže pro obce a města Středočeského kraje „My třídíme nejlépe“ v třídění využitelných složek komunálního odpadu zapojené do systému EKO-KOM.</p> <p>V rámci podpory informovanosti je dále provozován a pravidelně aktualizován internetový portál zaměřený na nakládání s odpady http://odpady.kr-stredocesky.cz/a internetové stránky www.stredoceska-kampan.cz, které slouží jako zdroj informací ke všem komunikačním aktivitám v rámci projektu na podporu třídění odpadů.</p> <p>Několik dalších informačních kampaní proběhlo ve spolupráci s kolektivními systémy – např. projekt „Jízda do stanice Recyklace“, „Recyklujte s hasiči“ nebo soutěž ve sběru starých počítačů.</p>

Název cíle	Kraj aktivně podporuje zlepšování legislativních podmínek pro plnění cílů POH SK a pro efektivní nakládání s komunálními odpady.
Číslo cíle	C
Indikátor	Nestanoven
Cílová hodnota	Nestanovena
Zdroje použité k hodnocení	Obecně dostupné informace, POH SK
Stav plnění cíle	Cíl je plněn bez výhrad
Komentář	<p>Zástupci kraje se pravidelně zúčastňují jednání o návrzích změn či tvorby zákonů, vyhlášek, nařízeních vlády a jiných právních norem České republiky v oblasti odpadového hospodářství, tak aby mohli ovlivnit kroky státu zastoupené Ministerstvem životního prostředí ČR v oblasti odpadového hospodářství.</p> <p>Aktivně postupují také v případech, kdy jsou jim zaslány dokumenty k připomínkování. V roce 2015 zástupci kraje připomínkovali např. nově připravovaný zákon o odpadech a také se podíleli na zpracování nového Plánu odpadového hospodářství Středočeského kraje, který je platný na období 2016-2025.</p>

Název cíle	<p>Je sledováno a vyhodnocováno dodržování právních předpisů a závazné části POH SK při nakládání s níže vyjmenovanými druhy odpadů a výrobků formou systematických kontrol nebo specializovaných studií. Týká se zejména těchto skupin odpadů a výrobků:</p> <p>D.1. Stavební odpady (zejména jejich využívání pro terénní úpravy a rekultivace dle vyhlášky č. 294/2005 Sb.)</p> <p>D.2. Kaly z ČOV</p> <p>D.3. Odpady s obsahem azbestu (zejména produkce při demolicích a rekonstrukcích, způsoby odstraňování, zákaz jejich recyklace drcením)</p> <p>D.4. Použité výrobky (týká se zvláště komodit, kde převládá individuální plnění této povinnosti ze strany výrobců)</p>
Číslo cíle	D
Indikátor	Nestanoven
Cílová hodnota	Nestanovena
Zdroje použité k hodnocení	Obecně dostupné informace
Stav plnění cíle	Cíl je plněn bez výhrad
Komentář	<p>Dle § 78 zákona o odpadech kontroluje Krajský úřad jak jsou právníckými osobami, fyzickými osobami oprávněnými k podnikání a obcemi dodržována ustanovení právních předpisů a rozhodnutí ministerstva a jiných správních úřadů v oblasti odpadového hospodářství a zda pověřené osoby dodržují stanovený způsob hodnocení nebezpečných vlastností odpadů.</p> <p>Kontroly jsou Krajským úřadem pravidelně prováděny. Kontroly jsou u provozovatelů zařízení k nakládání s odpady prováděny zpravidla 1x měsíčně.</p> <p>Kontroly dle zákona 185/2001 Sb., o odpadech a o změně některých dalších zákonů, ve znění pozdějších předpisů, mohou dále vykonávat:</p> <ul style="list-style-type: none"> ▪ inspekce, ▪ celní orgány, ▪ obecní úřady obcí s rozšířenou působností, ▪ obecní úřad a újezdni úřad.

Název cíle	Je podporována spolupráce kraje a obcí s kolektivními systémy na rozvoji systémů zpětného odběru použitých výrobků (například přenosné baterie a akumulátory, elektrozařízení).																																																																						
Číslo cíle	E																																																																						
Indikátor	Nestanoven																																																																						
Cílová hodnota	Nestanovena																																																																						
Zdroje použité k hodnocení	Roční zprávy ASEKOL za roky 2007 až 2015; EKOLAMP za roky 2007 až 2015; Výsledky zpětného odběru kolektivních systémů za roky 2007 až 2015																																																																						
Stav plnění cíle	Cíl je plněn bez výhrad																																																																						
Komentář	<p><u>Elektrozařízení:</u></p> <p><i>Tab. 2.3.1a: Přehled elektrozařízení zpětně odebraných kolektivním systémem ASEKOL.</i></p> <table border="1"> <thead> <tr> <th>Rok</th> <th>Počet obyvatel</th> <th>Zpětně odebraná elektrozařízení [t]</th> <th>Zpětně odebraná elektrozařízení na osobu a rok [kg]</th> </tr> </thead> <tbody> <tr> <td>2007</td> <td>1 201 827</td> <td>1 137</td> <td>0,95</td> </tr> <tr> <td>2008</td> <td>1 230 691</td> <td>1 535</td> <td>1,25</td> </tr> <tr> <td>2009</td> <td>1 247 533</td> <td>2 261</td> <td>1,81</td> </tr> <tr> <td>2010</td> <td>1 264 978</td> <td>2 213</td> <td>1,77</td> </tr> <tr> <td>2011</td> <td>1 279 345</td> <td>2 181</td> <td>1,70</td> </tr> <tr> <td>2012</td> <td>1 291 816</td> <td>-</td> <td>-</td> </tr> <tr> <td>2013</td> <td>1 302 336</td> <td>1 874</td> <td>1,44</td> </tr> <tr> <td>2014</td> <td>1 315 299</td> <td>2 306</td> <td>1,75</td> </tr> <tr> <td>2015</td> <td>1 326 857</td> <td>2 608</td> <td>1,97</td> </tr> </tbody> </table> <p><i>Tab. 2.3.1b: Přehled zpětně odebraných elektrozařízení kolektivním systémem EKOLAMP.</i></p> <table border="1"> <thead> <tr> <th>Rok</th> <th>Zpětně odebrané světelné zdroje [t]</th> <th>Zpětně odebraná svítidla [t]</th> </tr> </thead> <tbody> <tr> <td>2007</td> <td>76</td> <td>21</td> </tr> <tr> <td>2008</td> <td>56</td> <td>13</td> </tr> <tr> <td>2009</td> <td>74</td> <td>43</td> </tr> <tr> <td>2010</td> <td>96</td> <td>79</td> </tr> <tr> <td>2011</td> <td>79</td> <td>41</td> </tr> <tr> <td>2012</td> <td>114</td> <td>12</td> </tr> <tr> <td>2013</td> <td>88</td> <td>62</td> </tr> <tr> <td>2014</td> <td>78</td> <td>45</td> </tr> <tr> <td>2015</td> <td>81</td> <td>55</td> </tr> </tbody> </table>	Rok	Počet obyvatel	Zpětně odebraná elektrozařízení [t]	Zpětně odebraná elektrozařízení na osobu a rok [kg]	2007	1 201 827	1 137	0,95	2008	1 230 691	1 535	1,25	2009	1 247 533	2 261	1,81	2010	1 264 978	2 213	1,77	2011	1 279 345	2 181	1,70	2012	1 291 816	-	-	2013	1 302 336	1 874	1,44	2014	1 315 299	2 306	1,75	2015	1 326 857	2 608	1,97	Rok	Zpětně odebrané světelné zdroje [t]	Zpětně odebraná svítidla [t]	2007	76	21	2008	56	13	2009	74	43	2010	96	79	2011	79	41	2012	114	12	2013	88	62	2014	78	45	2015	81	55
Rok	Počet obyvatel	Zpětně odebraná elektrozařízení [t]	Zpětně odebraná elektrozařízení na osobu a rok [kg]																																																																				
2007	1 201 827	1 137	0,95																																																																				
2008	1 230 691	1 535	1,25																																																																				
2009	1 247 533	2 261	1,81																																																																				
2010	1 264 978	2 213	1,77																																																																				
2011	1 279 345	2 181	1,70																																																																				
2012	1 291 816	-	-																																																																				
2013	1 302 336	1 874	1,44																																																																				
2014	1 315 299	2 306	1,75																																																																				
2015	1 326 857	2 608	1,97																																																																				
Rok	Zpětně odebrané světelné zdroje [t]	Zpětně odebraná svítidla [t]																																																																					
2007	76	21																																																																					
2008	56	13																																																																					
2009	74	43																																																																					
2010	96	79																																																																					
2011	79	41																																																																					
2012	114	12																																																																					
2013	88	62																																																																					
2014	78	45																																																																					
2015	81	55																																																																					

Tab. 2.3.1c: Přehled elektrozařízení zpětně odebraných kolektivním systémem ELEKTROWIN.

Rok	Zpětně odebraná elektrozařízení [t]	Zpětně odebraná elektrozařízení na osobu a rok [kg]
2007	2 099,90	1,75
2008	3 250,46	2,65
2009	3 918,70	3,14
2010	3 321,80	2,63
2011	3 446,00	2,69
2012	3 197,44	2,48
2013	3 361,41	2,54
2014	3 468,00	2,64
2015	4 587,19	3,46

Tab. 2.3.1d: Přehled elektrozařízení zpětně odebraných kolektivním systémem RETELA.

Rok	Zpětně odebraná elektrozařízení [t]	Počet míst
2007	145,21	48
2008	156,78	75
2009	-	137
2010	179,5	138
2011	174,9	141
2012	175,7	138
2013	187,4	308
2014	187,3	628
2015	157,0	628

Tab. 2.3.1e: Způsob nakládání se zpětně odebranými výrobky kolektivním systémem RETELA.

Rok	Využití (%)	Odstranění (%)
2007	84,05	15,95
2008	87,22	12,78
2009	90,90	8,30
2010	93,90	6,00
2011	91,12	8,88
2012	93,90	6,10
2013	98,00	2,00
2014	96,59	3,41
2015	96,59	3,41

Tab. 2.3.1f: Způsob nakládání se zpětně odebranými výrobky kolektivním systémem REMA.

Rok	Zpětně odebraná elektrozařízení [t]	Zpětně odebraná elektrozařízení na osobu a rok [kg]
2009	475,94	0,40
2010	5,35	0,00
2011	1,37	0,00
2012	635,15	0,49
2013	370,75	0,24
2014	347,34	0,26
2015	1 977,74	1,49

Občané Středočeského kraje odevzdali prostřednictvím výše uvedených kolektivních systémů 7,13 kg elektroodpadu na obyvatele, celkem bylo odevzdáno 9 465 tun vysloužilých elektrospotřebičů, které se tak dostanou k recyklaci.

Přenosné baterie a akumulátory:

S přenosnými bateriemi a akumulátory je nakládáno jak v režimu odpadů, tak v režimu zpětného odběru. Údaje o zpětném odběru má k dispozici MŽP, na úrovni kraje jsou k dispozici jen částečně a to tehdy, pokud je povinná osoba zaeviduje jako přijaté na území kraje.

Tab. 2.3.1g: Způsob nakládání se zpětně odebranými výrobky kolektivním systémem ECOBAT.

Rok	Zpětně odebrané baterie a akumulátory [t]	Počet míst zpětného odběru
2011	59,07	2 045
2012	131,12	2 081
2013	105,25	2 226
2014	158,72	2 572
2015	233,49	2 653

Název cíle	Jsou rozvíjeny systémy zpětného odběru použitých výrobků (pneumatiky, minerální oleje, vozidla s ukončenou životností) s cílem snížit organizační a finanční zátěž měst a obcí.
Číslo cíle	F
Indikátor	Nestanoven
Cílová hodnota	Nestanovena
Zdroje použité k hodnocení	Krajský informační systém o odpadech; evidence a ohlašování odpadů a zařízení (Vyhl. 383/2001 Sb., př. 21)
Stav plnění cíle	Cíl nebyl posuzován
Komentář	<p><u>Pneumatiky:</u></p> <p>S pneumatikami je nakládáno jak v režimu odpadů, tak v režimu zpětného odběru. Údaje o zpětném odběru má k dispozici MŽP (resp. CENIA), na úrovni kraje jsou k dispozici jen částečně a to tehdy, pokud je povinná osoba zaeviduje jako přijaté na území kraje.</p> <p>V oblasti režimu odpadů bylo vyprodukováno na území Středočeského kraje 3 089,5 t pneumatik (včetně zpětně odebraných „BN30“).</p> <p><u>Odpadní oleje:</u></p> <p>Od 1. října 2015 bylo z § 38 zákona o odpadech vypuštěno písm. a) oleje a od tohoto dne se na oleje již nevztahuje zpětný odběr. S použitými oleji není tedy již možné nadále nakládat v režimu zpětného odběru, ale pouze v režimu nakládání s nebezpečnými odpady dle zákona o odpadech.</p> <p>V režimu odpadů bylo nakládáno s následujícím množstvím odpadních olejů:</p> <p>Celková produkce odpadních olejů (včetně zpětně odebraných) činila v roce 2015 množství 2 235,31 t/rok. Na území kraje bylo kódem R9 (Rafinace použitých olejů nebo jiný způsob opětovaného použití olejů) využito 864,07 t.</p> <p><u>Vozidla s ukončenou životností:</u></p> <p>Podrobné a přesné údaje o zpracování autovraků (procenta využití) nejsou krajskému úřadu k dispozici. Souhrnné údaje o zpracování a využití autovraků zasílají povinné osoby na MŽP (resp. CENIA), kde jsou sumarizovány za celou republiku.</p> <p>V oblasti režimu odpadů bylo v roce 2015 vyprodukováno 20 966,27 t autovraků.</p> <p>Na internetových stránkách http://odpady.kr-stredocesky.cz/ je k dispozici Seznam provozovatelů zařízení pro autovraky s vydaným souhlasem podle § 14, odst. 1 zákona o odpadech a o změně některých dalších zákonů, ve znění pozdějších předpisů.</p> <p>Na území kraje je k dispozici 67 provozoven mající povolení k provozování zařízení pro zpracování autovraků.</p> <p>Na stránkách MŽP (https://isoh.mzp.cz/) je také uveřejněná celorepubliková databáze.</p>

2.3.2 Indikované cíle

2.3.2.1 Komunální odpady a biologicky rozložitelné odpady

Název cíle	Trvale se zvyšuje využití komunálních odpadů na území kraje.
Číslo cíle	G
Indikátor	Měrná hmotnost využitých komunálních odpadů (kg/obyvatele/rok)
Skutečný stav v roce 2005	81 kg/obyvatele/rok
Skutečný stav v roce 2006	130 kg/obyvatele/rok
Skutečný stav v roce 2007	59 kg/obyvatele/rok
Skutečný stav v roce 2008	74 kg/obyvatele/rok
Skutečný stav v roce 2009	126kg/obyvatele/rok
Skutečný stav v roce 2010	152 kg/obyvatele/rok
Cílový stav v roce 2010	107 kg/obyvatele/rok
Skutečný stav v roce 2011	180 kg/obyvatele/rok
Skutečný stav v roce 2012	164 kg/obyvatele/rok
Skutečný stav v roce 2013	187 kg/obyvatele/rok
Skutečný stav v roce 2014	228 kg/obyvatele/rok
Skutečný stav v roce 2015	314 kg/obyvatele/rok
Zdroje použité k hodnocení	Krajský informační systém o odpadech; evidence a ohlašování odpadů a zařízení (Vyhl. 383/2001 Sb., př. 21), POH SK
Stav plnění cíle	Cíl je plněn bez výhrad
Komentář	<p>Množství využitých komunálních odpadů na území Středočeského kraje v roce 2015 činilo 417,6 tis. t.</p> <p>Hlavní podíl na množství využitých komunálních odpadů zauímají papír, lepenka a papírové obaly (cca 111 tis. t/rok; tj. 27 % z celkového množství), biologicky rozložitelné odpady (cca 117 tis. t/rok; tj. 28 % z celkového množství) a zemina a kamení (cca 15 tis t/rok, tj. 4 % z celkového množství).</p> <p>Množství využitých komunálních odpadů představuje prakticky pouze materiálové využití komunálních odpadů. Množství energeticky využitých komunálních odpadů činilo v roce 2015 pouze 11 676,28 t, z celkového množství využitých komunálních odpadů zauímá 2,80 % produkce komunálních odpadů.</p>
Vztaženo k produkci na území kraje	<p>Celková produkce komunálních odpadů na území kraje činí 693,55 tis. t (rok 2015). Za předpokladu, že veškerý směsný komunální odpad, odpady z tržišť, odpady z čištění kanalizací, uliční smetky a 75 % objemných odpadů jsou odstraňovány skládkováním, zbývá cca 370 tis. tun komunálních odpadů, které mohou být materiálově využívány. Přesné množství materiálově využitých odpadů, které byly na území kraje vyprodukovány a materiálově využity nelze stanovit.</p>

Název cíle	Zvyšuje se výtěžnost separovaného sběru využitelných složek komunálního odpadu (papír, plasty, sklo barevné a bílé, nápojový karton) na území kraje.							
Číslo cíle	H							
Indikátor	Měrná hmotnost odděleně sebraných využitelných složek KO (kg/obyvatele/rok)							
V roce 2002	17 kg/obyvatele/rok – skutečný stav							
V roce 2005	22 kg/obyvatele/rok – skutečný stav							
V roce 2006	26 kg/obyvatele/rok – skutečný stav							
V roce 2007	31 kg/obyvatele/rok – skutečný stav							
V roce 2008	33 kg/obyvatele/rok – skutečný stav							
V roce 2009	49kg/obyvatele/rok – skutečný stav							
V roce 2010	48 kg/obyvatele/rok – skutečný stav							
Cílový stav v roce 2010	44 kg/obyvatele/rok							
V roce 2011	55 kg/obyvatele/rok – skutečný stav							
V roce 2012	42 kg/obyvatele/rok – skutečný stav							
V roce 2013	42 kg/obyvatele/rok – skutečný stav							
V roce 2014	49 kg/obyvatele/rok – skutečný stav							
V roce 2015	48 kg/obyvatele/rok – skutečný stav							
Zdroje použité k hodnocení	Krajský informační systém o odpadech; evidence a ohlašování odpadů a zařízení (Vyhl. 383/2001 Sb., př. 21), POH SK, data poskytnuté spol. EKO-KOM, a.s.							
Stav plnění cíle	Cíl je plněn s výhradami							
Komentář	Výtěžnost separovaného sběru na území Středočeského kraje dosáhla dle výsledků spol. EKO-KOM, a.s. v roce 2015 hodnoty 47,96 kg/obyv./rok.							
	Rok	Papír	Plast	Sklo	NK	Kov	Celkem	Kg/obyv./rok
	2011	23 188,4	15 145,5	14 477,0	459,8	14 223,6	67 494,3	55
	2012	22 060,5	15 695,2	14 175,0	448,0	8 480,7	60 859,3	42
	2013	21 699,7	16 548,5	14 711,7	513,9	7 211,3	60 685,1	42
	2014	21 784,7	17 336,9	15 134,1	543,7	7 112,2	61 911,5	49
	2015	22 705,9	18 461,6	15 935,9	571,0	5 962,6	63 637,1	48
	Zdroj: EKO-KOM, a.s.							
	<i>Společnost EKO-KOM, a.s. je autorizovaná obalová společnost, která zajišťuje sdružené plnění povinností zpětného odběru a využití odpadu z obalů, které vyplývají ze zákona č. 477/2001 Sb., o obalech ve znění pozdějších předpisů.</i>							
	<i>Systém EKO-KOM zajišťuje sdružené plnění povinností zpětného odběru a využití odpadů z obalů prostřednictvím systémů tříděného sběru v obcích a prostřednictvím činnosti osob oprávněných nakládat s odpadem. Obce zapojené do systému EKO-KOM jsou každoročně motivovány ke třídění finanční odměnou za množství vytříděných využitelných složek.</i>							

Název cíle	Postupně se zvyšuje počet obcí, které na svém území provozují systém odděleného sběru využitelných složek komunálních odpadů ve složení papír, plasty, sklo (tzv. tříslučkový systém sběru).																			
Číslo cíle	I																			
Indikátor	Podíl obcí s tříslučkovým systémem sběru (% ze všech obcí kraje)																			
Stav v roce 2004	40% obcí																			
Stav v roce 2005	61% obcí																			
Stav v roce 2006	62 % obcí																			
Stav v roce 2007	69 % obcí																			
Stav v roce 2009	84 % obcí																			
Cílový stav v roce 2009	100 % obcí s počtem obyvatel \geq 200 obyvatel																			
Stav v roce 2010	86 % obcí																			
Stav v roce 2011	89 % obcí																			
Cílový stav v roce 2012	100 % všech obcí																			
Stav v roce 2012	95 % obcí																			
Stav v roce 2013	92 % obcí																			
Stav v roce 2014	93 % obcí																			
Stav v roce 2015	98 % obcí																			
Zdroje použité k hodnocení	Sborník přednášek konference ODPADY a OBCE; Hospodaření s komunálními odpady, podklady společnosti EKO-KOM, a.s.																			
Stav plnění	Cíl je plněn s výhradami																			
Komentář	<p>Celkem 1 118 obcí na svém území zaveden systém odděleného sběru využitelných složek komunálních odpadů ve složení <u>papír, plasty, sklo (tzv. tříslučkový systém sběru)</u>, což je 98 % z celkového počtu obcí Středočeského kraje.</p> <p>Spolupráce probíhá na základě smluvního vztahu obce se systémem EKO-KOM, kdy obce vedou podrobnou evidenci o způsobu a množství zpětně odebraného a využitého odpadu včetně odpadu z obalů a na základě těchto dat poté společnost EKO-KOM přispívá finančními prostředky obcím na systém sběru, třídění a využití obalového odpadu. K 1.1. 2015 bylo do systému EKO-KOM zapojeno 227 obcí s počtem obyvatel do 200 obyvatel a 910 obcí s počtem obyvatel nad 200 obyvatel, celkem tedy 1 137 obcí.</p> <p>Tab. 2.3.2.1b: Počet kontejnerů (ks/rok) na území Středočeského kraje v roce 2015.</p> <table border="1"> <thead> <tr> <th></th> <th>Papír</th> <th>Plast</th> <th>Sklo</th> <th>NK</th> <th>Kovy</th> <th>Celkem</th> </tr> </thead> <tbody> <tr> <td>Počet</td> <td>9 596</td> <td>13 976</td> <td>9 927</td> <td>2 260</td> <td>552</td> <td>36 311</td> </tr> </tbody> </table> <p style="text-align: right;"><i>Zdroj: EKOKOM, a.s.</i></p> <p>Obce jsou tak finančně motivovány, aby se zapojily do systému odděleného sběru využitelných složek komunálních odpadů ve složení papír, plasty, sklo (tzv. tříslučkový systém sběru). Na podporu rozvoje systému pořádá společnost EKO-KOM, a.s. ve spolupráci s jednotlivými kraji každoročně Intenzivní informační kampaně, od 2003.</p>							Papír	Plast	Sklo	NK	Kovy	Celkem	Počet	9 596	13 976	9 927	2 260	552	36 311
	Papír	Plast	Sklo	NK	Kovy	Celkem														
Počet	9 596	13 976	9 927	2 260	552	36 311														

Název cíle	Na území kraje se postupně snižuje podíl skládkovaných komunálních bioodpadů (BRKO).	
Číslo cíle	J	
Indikátor	Podíl biologicky rozložitelného komunálního odpadu (BRKO) ukládaného na skládky vzhledem ke srovnávací základně v roce 1995 (%)	
Srovnávací stav v roce 1995	168 tis.t BRKO/rok	100 %
Skutečný stav v roce 2005	234 tis.t BRKO/rok	139 %
Skutečný stav v roce 2006	242tis.t BRKO/rok	144%
Skutečný stav v roce 2007	284 tis. t BRKO/rok	169 %
Skutečný stav v roce 2008	307 tis. t BRKO/rok	183 %
Skutečný stav v roce 2009	299 tis. t BRKO/rok	163 %
Skutečný stav v roce 2010	263 tis. t BRKO/rok	157 %
Požadovaný stav v roce 2010	126 tis.t BRKO/rok	75 %
Skutečný stav v roce 2011	269 tis. t BRKO/rok	160 %
Skutečný stav v roce 2012	289 tis. t BRKO/rok	172 %
Skutečný stav v roce 2013	244 tis. t BRKO/rok	145 %
Požadovaný stav v roce 2013	84 tis.t BRKO/rok	50 %
Skutečný stav v roce 2014	235 tis. t BRKO/rok	140 %
Skutečný stav v roce 2015	198 tis. t BRKO/rok	118 %
Požadovaný stav v roce 2020	59 tis.t BRKO/rok	35 %
Zdroje použité k hodnocení	Krajský informační systém o odpadech; evidence a ohlašování odpadů a zařízení (Vyhl. 383/2001 Sb., př. 21), POH SK	
Stav plnění cíle	Cíl není plněn	
Komentář	V roce 2015 bylo uloženo na skládky ve Středočeském kraji 519,61 tis. t komunálních odpadů, ve kterých bylo obsaženo 198 tis. t BRKO, což je ve srovnání se srovnávací hodnotou z roku 1995 stanovenou POH SK o 18 % více. Největší podíl vyprodukovaných BRKO je obsažen ve směsném komunálním odpadu, který obsahuje 48% podíl BRKO. V roce 2015 bylo dle evidence na	

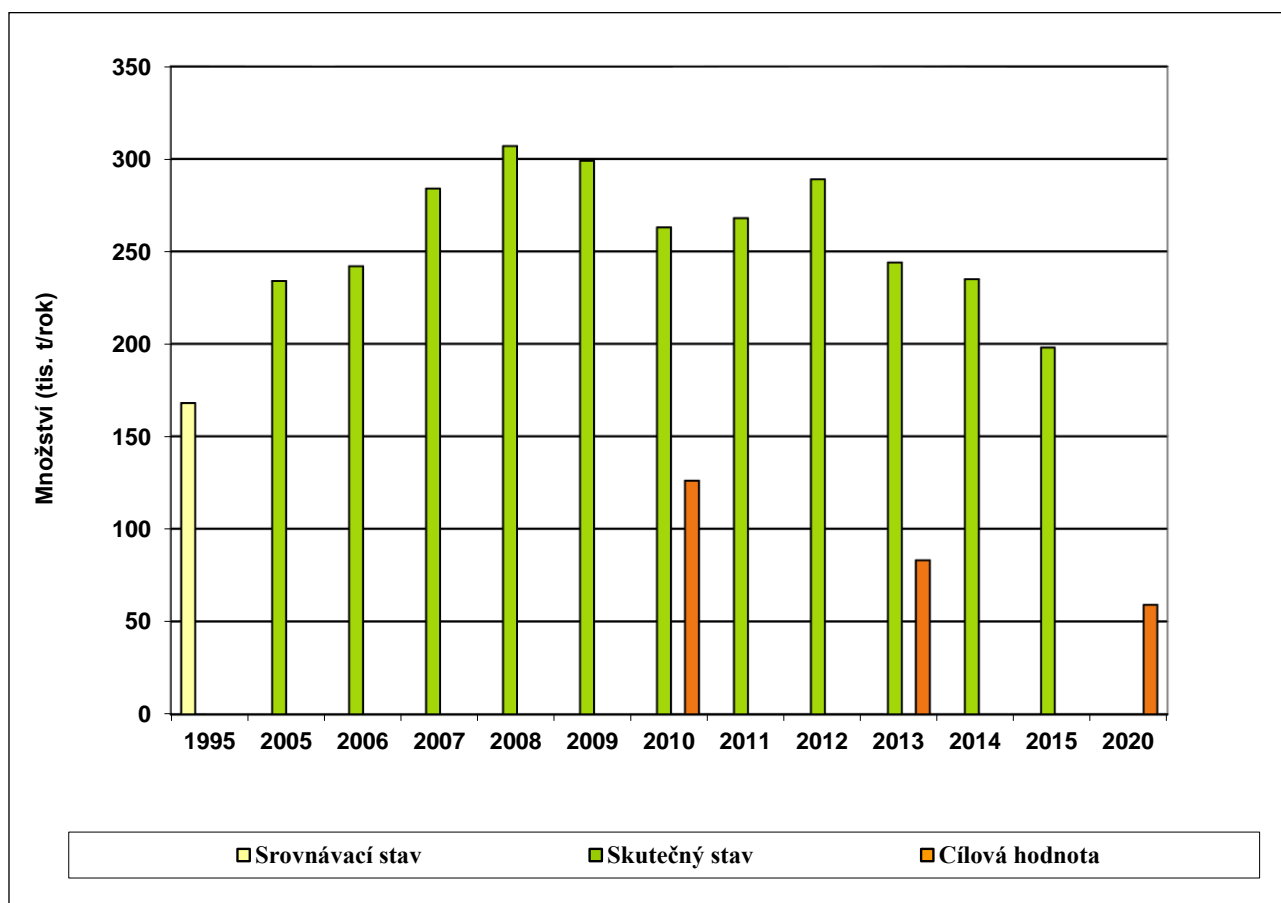
	<p>území kraje zaskládováno 422,49 tis. t SKO, což činí 202,79 tis. t BRKO (uvažován 48 % podíl BRKO v SKO).</p>
<p>Vztaženo k produkci na území kraje</p>	<p>Za předpokladu, že by na území Středočeského kraje bylo ukládáno na skládky pouze množství BRKO vyprodukované původci na území kraje, množství BRKO uloženého na skládky by pokleslo o několik tis. tun.</p> <p>Z pohledu snižování skládkování BRKO je Středočeský kraj znevýhodněn nejen svou polohou, díky čemuž je zde úzká vazba s hlavním městem Praha resp. z pohledu produkce odpadů úzká vazba s krajem s největší produkcí odpadů v ČR, ale také tím, že je na území Středočeského kraje provozováno několik velkých skládek odpadů, což má za následek dovoz odpadů do Středočeského kraje za účelem skládkování. Odpady jsou do Středočeského kraje dováženy zejména z hlavního města Prahy.</p> <p>Tento cíl bude jen obtížně naplněn, pokud ve Středočeském kraji nebudou vyřešeny alternativní metody nakládání s BRKO obsaženými ve SKO, jako je např. energetické využití těchto odpadů.</p> <p>Do budoucna bude nutno dále podpořit oddělený sběr BRKO, zejména podporou domácího kompostování a postupným zaváděním odděleného sběru bioodpadů rostlinného původu od občanů.</p> <p>Od 1.1.2015 mají obce povinnost zajistit oddělený sběr bioodpadů. Biologicky rozložitelný odpad přitom tvoří polovinu směsného komunálního odpadu, lze tedy předpokládat, že podíl skládkovaných BRO se v příštích letech výrazně sníží. Dále tomu také přispěje zákaz skládkování SKO, který bude dle aktuální legislativy platit od roku 2024.</p>

Tab. 2.3.2.c: Evidovaná produkce odpadů, které dle Katalogu odpadů tvoří BRKO a obsah BRKO v produkci.

Kód/ název odpadu		Množství [t/rok]							
		2008	2009	2010	2011	2012	2013	2014	2015
20 01 01 Papír a lepenka	Celková produkce	23 908	21 235	22 486	31 619	25 845	27 123	32 001	26 307
	Obsah BRKO 100 %	23 908	21 235	22 486	31 619	25 845	27 123	32 001	26 307
20 01 08 BRO z kuchyní a stravoven	Celková produkce	1 053	1 180	1 840	1 628	1 592	1 339	1 544	1 787
	Obsah BRKO 100 %	1 053	1 180	1 840	1 628	1 592	1 339	1 544	1 787
20 01 10 Oděvy	Celková produkce	20	0,742	13	39	76	227	372	505
	Obsah BRKO 75 %	15	0,557	10	29	57	170	279	378
20 01 11 Textilní materiály	Celková produkce	229	308	448	452	574	901	845	1 122
	Obsah BRKO 75%	172	231	336	339	430	675	633	841
20 01 38 Dřevo neuvedené pod číslem 20 01 37	Celková produkce	727	573	1 041	1 572	1 925	2 640	2 720	3 191
	Obsah BRKO 100 %	727	573	1 041	1 572	1 925	2 640	2 720	3 191
20 02 01 Biologicky rozložitelný odpad	Celková produkce	20 421	26 551	29 774	36 029	44 304	49 209	63 540	78 933
	Obsah BRKO 100 %	20 421	26 551	29 774	36 029	44 304	49 209	63 540	78 933
20 03 01 Směsný komunální odpad	Celková produkce	407 515	385 927	398 093	386 377	416 304	409 341	404 615	384 278
	Obsah BRKO 48 %	195 607	185 245	191 085	185 461	199 826	196 484	194 215	184 453
20 03 02 Odpad z tržišť	Celková produkce	1 272	882	536	709	977	837	644	497
	Obsah BRKO 75%	954	662	402	532	733	628	483	372
20 03 07 Objemný odpad	Celková produkce	39 660	40 694	40 123	41 234	46 039	44 934	45 390	48 626
	Obsah BRKO 30 %	11 898	12 208	12 037	12 370	13 812	13 480	13 617	14 587

Pozn. Celková produkce odpadů - součet všech číselných hodnot množství odpadu u dané skupiny odpadu, u kterých je vykázan kód produkce A00.

Graf 2.3.2.1a: Množství BRKO ukládaných na skládky v letech 2005 – 2015.



Graf znázorňuje množství biologicky rozložitelných odpadů obsažených ve skládkovaných komunálních odpadech (BRKO) na území Středočeského kraje za roky 2005 – 2015 s výhledem k cílové hodnotě pro rok 2020.

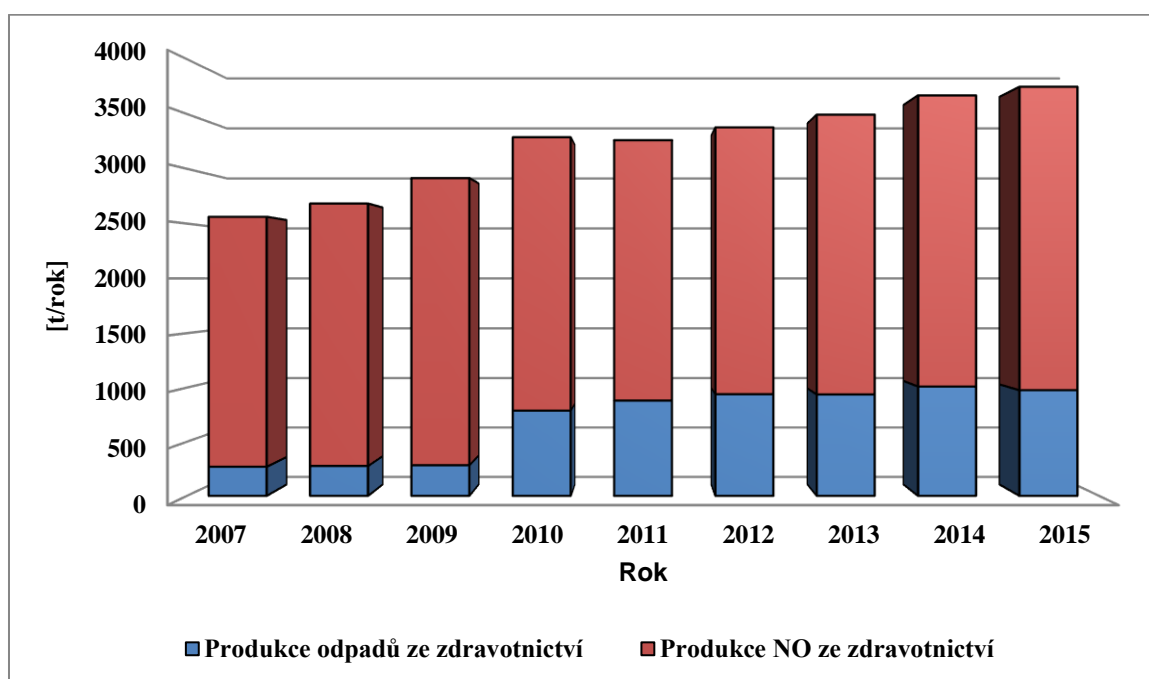
2.3.2.2 Nebezpečné odpady

Název cíle	Na území kraje se snižuje množství produkováných nebezpečných odpadů.		
Číslo cíle	K		
Indikátor	maximální možná produkce nebezpečných odpadů na území kraje (tis. t /rok)		
Stav produkce NO v roce 2000	410 tis.t/rok		
Stav produkce NO v roce 2005	195 tis. t/rok		
Stav produkce NO v roce 2006	198 tis. t/rok		
Stav produkce NO v roce 2007	231 tis. t/rok		
Stav produkce NO v roce 2008	288 tis. t/rok		
Stav produkce NO v roce 2009	309 tis. t/rok		
Stav produkce NO v roce 2010	204 tis. t/rok		
Cílový stav v roce 2010	328 tis.t/rok(maximálně)		
Stav produkce NO v roce 2011	255 tis. t/rok		
Stav produkce NO v roce 2012	219 tis. t/rok		
Stav produkce NO v roce 2013	191 tis. t/rok		
Stav produkce NO v roce 2014	229 tis. t/rok		
Stav produkce NO v roce 2015	217 tis. t/rok		
Zdroje použité k hodnocení	Krajský informační systém o odpadech; evidence a ohlašování odpadů a zařízení (Vyhl. 383/2001 Sb., př. 21), POH SK		
Stav plnění cíle	Cíl je plněn bez výhrad		
Komentář	Celkové množství nebezpečných odpadů vyprodukovaných ve Středočeském kraji v roce 2015 činilo 217,62 tis. t/rok, což je o 47 % méně než v roce 2000.		
	<i>Tab. 2.3.2.2a: Produkce nebezpečných odpadů ve Středočeském kraji.</i>		
	Nebezpečné odpady	[tis. t/rok]	[kg/ obyv./rok]
	2006	198	168
	2007	231	192
	2008	288	234
	2009	309	247
	2010	204	162
	2011	255	200
	2012	219	171
2013	191	147	
2014	229	174	
2015	217	164	
Z následující tabulky je patrné, že produkce nebezpečných odpadů má kolísající tendenci. Navýšení produkce nebezpečných odpadů je spojeno zejména s prováděnými sanacemi starých zátěží.			
Ke změně současného vzrůstajícího trendu produkce je zapotřebí modernizovat technologie, které se podílejí na produkci nebezpečných látek a dále preferovat bezodpadové technologie a nejlepší dostupné technologie.			

Název cíle	Dochází ke snižování podílu nebezpečných odpadů ze zdravotnictví na celkovém množství odpadů ze zdravotnictví.																																										
Číslo cíle	L																																										
Indikátor	Podíl nebezpečných odpadů ze zdravotnictví na celkovém množství odpadů ze zdravotnictví (%)																																										
Stav v roce 2004	85,0 %																																										
Stav v roce 2005	87,0 %																																										
Stav v roce 2006	86,0 %																																										
Stav v roce 2007	89,3 %																																										
Stav v roce 2008	89,7 %																																										
Stav v roce 2009	90,3 %																																										
Stav v roce 2010	76,1 %																																										
Stav v roce 2011	73,0 %																																										
Stav v roce 2012	72,2 %																																										
Cílový stav 2012	75,0 %																																										
Stav v roce 2013	73,2 %																																										
Stav v roce 2014	72,5 %																																										
Stav v roce 2015	73,8 %																																										
Zdroje použité k hodnocení	Krajský informační systém o odpadech; evidence a ohlašování odpadů a zařízení (Vyhl. 383/2001 Sb., př. 21), POH SK																																										
Stav plnění cíle	Cíl je plněn bez výhrad																																										
Komentář	<p>V roce 2015 bylo vyprodukováno na území Středočeského kraje 3 749,50 t odpadů ze zdravotnictví, z toho 73,8 % činila produkce odpadu kat. „N“. Cílová hodnota stanovená pro rok 2012 je již od roku 2011 plněna.</p> <p><i>Tab. 2.3.2.2b: Odpady ze zdravotnictví na území Středočeského kraje.</i></p> <table border="1"> <thead> <tr> <th>Zdravotnické odpady</th> <th>Produkce [t]</th> <th>Produkce NO [t]</th> <th>Podíl NO [%]</th> </tr> </thead> <tbody> <tr> <td>2007</td> <td>2 562</td> <td>2 293</td> <td>89,5</td> </tr> <tr> <td>2008</td> <td>2 683</td> <td>2 407</td> <td>89,7</td> </tr> <tr> <td>2009</td> <td>2 915</td> <td>2 632</td> <td>90,3</td> </tr> <tr> <td>2010</td> <td>3 288</td> <td>2 501</td> <td>76,1</td> </tr> <tr> <td>2011</td> <td>3 261</td> <td>2 381</td> <td>73,0</td> </tr> <tr> <td>2012</td> <td>3 378</td> <td>2 439</td> <td>72,2</td> </tr> <tr> <td>2013</td> <td>3 494</td> <td>2 557</td> <td>73,2</td> </tr> <tr> <td>2014</td> <td>3 670</td> <td>2 660</td> <td>72,5</td> </tr> <tr> <td>2015</td> <td>3 749</td> <td>2 773</td> <td>73,8</td> </tr> </tbody> </table>			Zdravotnické odpady	Produkce [t]	Produkce NO [t]	Podíl NO [%]	2007	2 562	2 293	89,5	2008	2 683	2 407	89,7	2009	2 915	2 632	90,3	2010	3 288	2 501	76,1	2011	3 261	2 381	73,0	2012	3 378	2 439	72,2	2013	3 494	2 557	73,2	2014	3 670	2 660	72,5	2015	3 749	2 773	73,8
	Zdravotnické odpady	Produkce [t]	Produkce NO [t]	Podíl NO [%]																																							
2007	2 562	2 293	89,5																																								
2008	2 683	2 407	89,7																																								
2009	2 915	2 632	90,3																																								
2010	3 288	2 501	76,1																																								
2011	3 261	2 381	73,0																																								
2012	3 378	2 439	72,2																																								
2013	3 494	2 557	73,2																																								
2014	3 670	2 660	72,5																																								
2015	3 749	2 773	73,8																																								
<p>Z hlediska množství je nejvíce produkován odpad kat. čísla 18 01 03 Odpady, na jejichž sběr a odstraňování jsou kladeny zvláštní požadavky s ohledem na prevenci infekce (66 % z celkové produkce odpadů ze zdravotnictví v roce 2015).</p> <p>Přibližně 74 % z celkové produkce odpadů ze zdravotnictví zaujímají nebezpečné odpady. Od roku 2009 se podíl nebezpečných odpadů na celkové produkci odpadů snížil o téměř 20 %, což je dáno zejména zaváděním</p>																																											

	<p>systémů důsledné separace nebezpečných odpadů ve zdravotnických zařízeních. Jednou z hlavních zásad při nakládání s těmito odpady je jejich třídění v místě vzniku tak, aby nedocházelo ke kontaminaci ostatních odpadů. Důraz na třídění se projevuje např. v produkci odpadu kat. č. 18 01 04 <i>Odpady, na jejichž sběr a odstraňování nejsou kladeny zvláštní požadavky s ohledem na prevenci infekce.</i></p> <p>Důslednější separaci prosazuje kraj připomínkováním provozních řádů zdravotnických zařízení, které jsou KÚ předkládány ke schválení.</p>
--	---

Graf 2.3.2.2a: Evidovaná produkce odpadů ze zdravotnictví v letech 2007 – 2015.



Na grafu je uvedena časová řada produkce odpadů ze zdravotnictví ve Středočeském kraji v letech 2007 – 2015. V grafu je rovněž uvedeno, jaký podíl z celkové produkce odpadů ze zdravotnictví tvoří odpad kategorie nebezpečný.

Název cíle	Bude provedeno úplné odstranění nebo dekontaminaci zařízení a odpadů s obsahem PCB na území kraje.	
Číslo cíle	M	
Indikátory	celková produkce odpadů s obsahem PCB (t/rok)	celkové množství skladovaných odpadů s obsahem PCB (t)
Skutečný stav v roce 2004	13	33
Skutečný stav v roce 2005	34	63
Skutečný stav v roce 2006	32	91
Skutečný stav v roce 2007	9	31
Skutečný stav v roce 2008	17,3	22
Skutečný stav v roce 2009	10,6	9
Skutečný stav v roce 2010	41,9	9
Cílový stav v roce 2010	0	0
Skutečný stav v roce 2011	7,33	0,63
Skutečný stav v roce 2012	1,16	0
Skutečný stav v roce 2013	0,79	1,79
Skutečný stav v roce 2014	5,03	3,15
Skutečný stav v roce 2015	17,84	1,59
Zdroje použité k hodnocení	Krajský informační systém o odpadech; evidence a ohlašování odpadů a zařízení (Vyhl. 383/2001 Sb., př. 21), POH SK	
Stav plnění cíle	Cíl není plněn	
Komentář	<p>V roce 2010 došlo k výraznému nárůstu, který byl způsoben výměnou starých zařízení s obsahem PCB za nová zařízení. Přesto ale nedošlo k odstranění všech zařízení na území kraje a v roce 2015 je evidována produkce odpadů s obsahem PCB 17,84 t a 1,59 t je ještě evidováno na skladu.</p> <p>Řešení daného cíle ale není v moci kraje, neboť záleží především na původcích, kteří postupně vyřazují dosluhující zařízení s obsahem PCB, zejména se jedná o transformátory.</p>	

Tab. 2.3.2.2c: Evidovaná produkce nejčastějších druhů odpadů PCB za rok 2015.

Katalogové číslo, kategorie „N“	Název druhu odpadu	Produkce [t/rok]
13 01 01	Hydraulické oleje obsahující PCB	0,412
16 02 09	Transformátory a kondenzátory obsahující PCB	2,895
16 02 10	Jiná vyřazená zařízení obsahující PCB nebo těmito látkami znečištěná neuvedená pod číslem 16 02 09	12,500
17 09 02	Stavební a demoliční odpady obsahující PCB (např. těsnící materiály obsahující PCB, podlahoviny na bázi pryskyřic obsahující PCB, utěsněné zasklené dílce obsahující PCB, kondenzátory obsahující PCB)	2,03
CELKEM		17,84

Tab. 2.3.2.2d: Evidované množství skladovaných odpadů s obsahem PCB.

Katalogové číslo, kategorie „N“	Název druhu odpadu	Množství [t/rok]											
		2004	2005	2006	2007	2008	2009	2010	2011	2012	2013	2014	2015
13 01 01	Hydraulické oleje obsahující PCB	0,00	0,00	0,00	0,00	0,00	0,00	0,00	0,00	0,00	0,80	1,60	0,80
13 03 01	Odpadní izolační nebo teplotnosné oleje s obsahem PCB	0,23	6,15	27,35	21,20	0,00	3,00	3,00	0,00	0,00	0,00	0,00	0,00
16 01 09	Součástky obsahující PCB	0,00	0,12	0,21	0,21	0,12	0,12	0,12	0,00	0,00	0,00	0,00	0,00
16 02 09	Transformátory a kondenzátory obsahující PCB	25,03	34,82	9,69	9,39	20,10	4,45	4,45	0,63	0,00	0,99	1,55	0,00
16 02 10	Jiná vyřazená zařízení obsahující PCB	8,11	22,09	53,84	0,00	1,54	1,71	1,54	0,00	0,00	0,00	0,00	0,00
17 09 02	Stavební a demoliční odpady obsahující PCB	0,00	0,00	0,00	0,00	0,00	0,00	0,00	0,00	0,00	0,00	0,00	0,79
CELKEM		33,37	63,18	91,09	30,8	21,76	9,28	9,11	0,63	0,00	1,79	3,15	1,59

Pravděpodobně i do budoucna lze předpokládat produkci odpadů s obsahem PCB, neboť na území kraje se nacházejí stará neprovozovaná zařízení, která budou např. při změně majitele demontována.

2.3.2.3 Ostatní odpady

Název cíle	Zvyšuje se podíl využitých kalů z ČOV na celkové produkci těchto kalů na území kraje																																									
Číslo cíle	N																																									
Indikátor	Podíl využitých kalů z ČOV na celkovém množství kalů produkovaných na území kraje (%)																																									
Skutečný stav v roce 2002	60 %																																									
Skutečný stav v roce 2005	54 %																																									
Skutečný stav v roce 2006	55 %																																									
Skutečný stav v roce 2007	159 %																																									
Skutečný stav v roce 2008	159 %																																									
Skutečný stav v roce 2009	99 %																																									
Skutečný stav v roce 2010	115 %																																									
Skutečný stav v roce 2011	83 %																																									
Skutečný stav v roce 2012	41 %																																									
Cílový stav v roce 2010	66 %																																									
Skutečný stav v roce 2013	77 %																																									
Skutečný stav v roce 2014	73 %																																									
Skutečný stav v roce 2015	83 %																																									
Zdroje použité k hodnocení	Krajský informační systém o odpadech; evidence a ohlašování odpadů a zařízení (Vyhl. 383/2001 Sb., př. 21)																																									
Stav plnění cíle	Cíl je plněn bez výhrad																																									
Komentář	<p>Na území kraje bylo za rok 2015 vyprodukováno 18 264,76 t čistírenských kalů. Použití kalů na zemědělské půdě se oproti minulým rokům dále snížilo, zároveň došlo v roce 2015 ke snížení kompostování kalů a to na 6 217,03 tun (34,04 %) a jiného využití kalů (technologický materiál, palivo, terénní úpravy, apod.). Celkově bylo využito 15 193,69 t kalů, což je 83 % celkové produkce. Jedná se především o kód nakládání BR12.</p> <p><i>Tab. 2.3.2.3a: Nakládání s kaly z ČOV na území Středočeského kraje.</i></p>																																									
	<table border="1"> <thead> <tr> <th>Odpady</th> <th>Celková produkce kalů z čistíren odpadních vod * [tis. t/rok]</th> <th>Podíl kalů použitých na zemědělské půdě [%]</th> <th>Podíl kompostovaných čistírenských kalů [%]</th> </tr> </thead> <tbody> <tr> <td>2007</td> <td>24,85</td> <td>22,21</td> <td>51,55</td> </tr> <tr> <td>2008</td> <td>44,51</td> <td>37,08</td> <td>75,09</td> </tr> <tr> <td>2009</td> <td>89,96</td> <td>46,25</td> <td>28,13</td> </tr> <tr> <td>2010</td> <td>18,14</td> <td>30,88</td> <td>20,09</td> </tr> <tr> <td>2011</td> <td>15,55</td> <td>17,62</td> <td>26,70</td> </tr> <tr> <td>2012</td> <td>20,17</td> <td>22,9</td> <td>17,70</td> </tr> <tr> <td>2013</td> <td>15,49</td> <td>6,53</td> <td>42,83</td> </tr> <tr> <td>2014</td> <td>19,04</td> <td>5,50</td> <td>40,20</td> </tr> <tr> <td>2015</td> <td>18,26</td> <td>3,38</td> <td>34,04</td> </tr> </tbody> </table>	Odpady	Celková produkce kalů z čistíren odpadních vod * [tis. t/rok]	Podíl kalů použitých na zemědělské půdě [%]	Podíl kompostovaných čistírenských kalů [%]	2007	24,85	22,21	51,55	2008	44,51	37,08	75,09	2009	89,96	46,25	28,13	2010	18,14	30,88	20,09	2011	15,55	17,62	26,70	2012	20,17	22,9	17,70	2013	15,49	6,53	42,83	2014	19,04	5,50	40,20	2015	18,26	3,38	34,04	
Odpady	Celková produkce kalů z čistíren odpadních vod * [tis. t/rok]	Podíl kalů použitých na zemědělské půdě [%]	Podíl kompostovaných čistírenských kalů [%]																																							
2007	24,85	22,21	51,55																																							
2008	44,51	37,08	75,09																																							
2009	89,96	46,25	28,13																																							
2010	18,14	30,88	20,09																																							
2011	15,55	17,62	26,70																																							
2012	20,17	22,9	17,70																																							
2013	15,49	6,53	42,83																																							
2014	19,04	5,50	40,20																																							
2015	18,26	3,38	34,04																																							

	<i>* pro přepočtu na sušinu</i>
--	---------------------------------

Název cíle	Na území kraje se zvyšuje materiálová recyklace stavebních a demoličních odpadů.
Číslo cíle	O
Indikátor	Množství recyklovaných (R5) stavebních a demoličních odpadů (tis.t/rok)
Stav v roce 2001	94 tis.t/rok
Stav v roce 2005	185 tis.t/rok
Stav v roce 2006	172 tis. t/rok
Stav v roce 2007	294 tis. t/rok
Stav v roce 2008	241 tis. t/rok
Stav v roce 2009	254 tis. t/rok
Stav v roce 2010	485 tis. t/rok
Stav v roce 2011	242 tis. t/rok
Stav v roce 2012	392 tis. t/rok
Cílový stav v roce 2012	190 tis.t/rok
Stav v roce 2013	476 tis. t/rok
Stav v roce 2014	430 tis. t/rok
Stav v roce 2015	579 tis. t/rok
Zdroje použité k hodnocení	Krajský informační systém o odpadech; evidence a ohlašování odpadů a zařízení (Vyhl. 383/2001 Sb., př. 21)
Stav plnění cíle	Cíl je plněn bez výhrad
Komentář	Na území Středočeského kraje je za rok 2015 evidována produkce stavebních a demoličních odpadů o celkové výši 2 250,5 tis. t odpadů. Množství recyklovaných (R5) odpadů za rok 2015 činí 579,35 tis. t odpadů, tj. cca 26 % celkové produkce stavebních a demoličních odpadů.

Tab. 2.3.2.3b: Recyklace a produkce stavebních odpadů ve Středočeském kraji v roce 2015.

Kód odpadu	Název odpadu	Produkce A00 [t/rok]	Množství recyklovaných odpadů (R5) [t/rok]
17 01 01	Beton	142 922,90	115 850,70
17 01 02	Cihly	71 091,59	43 057,26
17 01 03	Tašky a keramické výrobky	880,10	207,16
17 01 07	Směsi nebo oddělené frakce betonu, cihel, tašek a keramických výrobků	142 453,30	68 917,63
17 02 01	Dřevo	4 704,36	87,66
17 03 01	Asfaltové směsi obsahující dehet	482,75	3,75
17 03 02	Asfaltové směsi neuvedené pod číslem 17 03 01	83 092,28	80 827,15
17 05 04	Zemina a kamení neuvedené pod číslem 17 05 03	1 540 030,19	228 366,70
17 05 06	Vytěžená jalová hornina a hlušina neuvedená pod číslem 17 05 05	18 131,98	2 327,00
17 05 08	Štěrka ze železničního svršku neuvedený pod číslem 17 05 07	2 644,40	3 730,10
17 06 04	Izolační materiály neuvedené pod čísly 17 06 01 a 17 06 03	46 957,11	23,07
17 08 02	Stavební materiály na bázi sádky neuvedené pod číslem	2 813,43	104,69

Kód odpadu	Název odpadu	Produkce A00 [t/rok]	Množství recyklovaných odpadů (R5) [t/rok]
	17 08 01		
17 09 04	Směsné stavební a demoliční odpady neuvedené pod čísla 17 09 01, 17 09 02 a 1709 03	54 987,15	35 845,39
CELKEM		2 111 191,5	579 348,35

Pozn. V tabulce jsou uvedeny pouze ty skupiny stavebních odpadů, u kterých byl evidován kód nakládání R5.

2.3.2.4 Skládkování

Název cíle	Na území kraje se trvale snižuje množství odpadů ukládaných na skládky.																						
Číslo cíle	P																						
Indikátor	množství odpadů ukládaných na skládky (tis.t/rok)																						
Skutečný stav v roce 2005	1 138 tis.t/rok																						
Skutečný stav v roce 2006	998 tis. t/rok																						
Skutečný stav v roce 2007	1 020 tis. t/rok																						
Skutečný stav v roce 2008	1 049 tis. t/rok																						
Skutečný stav v roce 2009	1 078 tis. t/rok																						
Skutečný stav v roce 2010	970 tis. t/rok																						
Cílový stav v roce 2010	1 500 tis.t/rok (maximálně)																						
Skutečný stav v roce 2011	853 tis. t/rok																						
Skutečný stav v roce 2012	958 tis. t/rok																						
Skutečný stav v roce 2013	855 tis. t/rok																						
Skutečný stav v roce 2014	703 tis. t/rok																						
Skutečný stav v roce 2015	689 tis. t/rok																						
Zdroje použité k hodnocení	Krajský informační systém o odpadech; evidence a ohlašování odpadů a zařízení (Vyhl. 383/2001 Sb., př. 21)																						
Stav plnění cíle	Cíl je plněn bez výhrad																						
Komentář	<p>V roce 2015 bylo na skládky ve Středočeském kraji uloženo 689,41 tis. t odpadů, což je o více než 14 tis. t odpadů méně než v roce 2014. Největší položku tvořil v roce 2015 směsný komunální odpad (SKO) o celkovém množství 422,49 tis. t odpadů, tj. 61 % z celkového množství skládkovaných odpadů.</p> <p><i>Tab. 2.3.2.4a: Množství SKO ukládaného na skládky ve Středočeském kraji.</i></p> <table border="1"> <thead> <tr> <th>Skládkování</th> <th>SKO [tis. t/rok]</th> </tr> </thead> <tbody> <tr> <td>2006</td> <td>464,8</td> </tr> <tr> <td>2007</td> <td>512,7</td> </tr> <tr> <td>2008</td> <td>548,3</td> </tr> <tr> <td>2009</td> <td>564,7</td> </tr> <tr> <td>2010</td> <td>523,8</td> </tr> <tr> <td>2011</td> <td>501,4</td> </tr> <tr> <td>2012</td> <td>471,4</td> </tr> <tr> <td>2013</td> <td>450,8</td> </tr> <tr> <td>2014</td> <td>429,7</td> </tr> <tr> <td>2015</td> <td>422,5</td> </tr> </tbody> </table> <p>Množství směsného komunálního odpadu ukládaného na skládky Středočeského kraje od roku 2009 výrazně klesá. Stále je ale na území kraje skládkováno, víc než se zde vyprodukuje - v roce 2015 bylo na území kraje uloženo na skládky o cca 40 tis. t SKO více, než byla produkce. Vzhledem</p>	Skládkování	SKO [tis. t/rok]	2006	464,8	2007	512,7	2008	548,3	2009	564,7	2010	523,8	2011	501,4	2012	471,4	2013	450,8	2014	429,7	2015	422,5
Skládkování	SKO [tis. t/rok]																						
2006	464,8																						
2007	512,7																						
2008	548,3																						
2009	564,7																						
2010	523,8																						
2011	501,4																						
2012	471,4																						
2013	450,8																						
2014	429,7																						
2015	422,5																						

k pohybu odpadů, je ale pravděpodobné, že část odpadů Středočeského kraje je odstraňována nebo využita v jiných krajích.

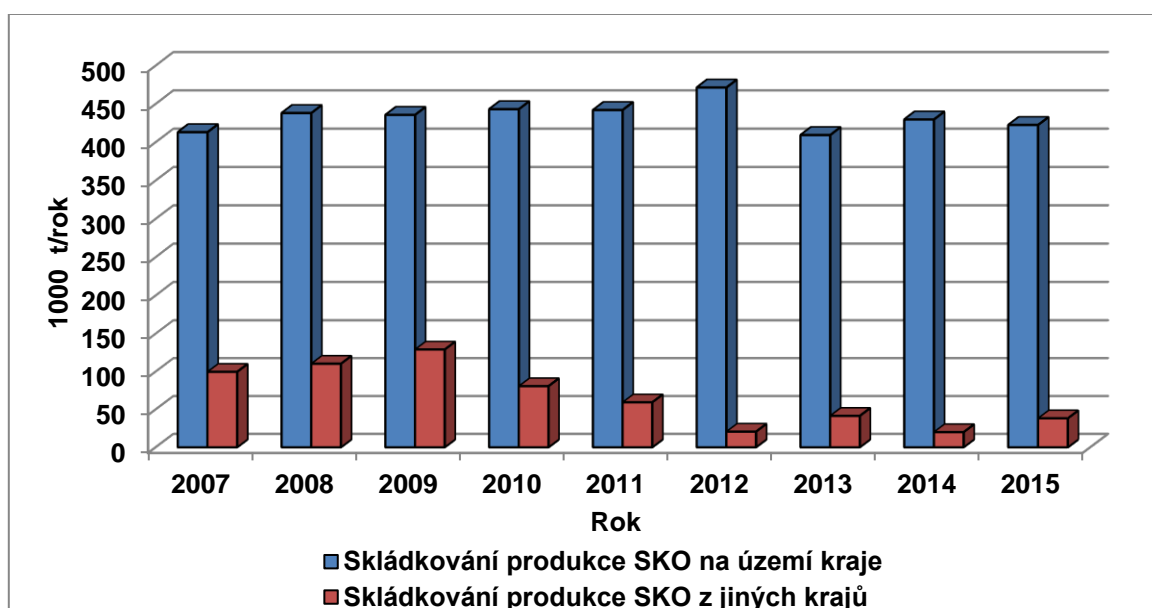
Vzhledem k tomu, že od roku 2024 je připravován zákaz skládkování SKO, je nutné vybudovat zařízení, která zajistí využití SKO. Řešením využívání SKO se Středočeský kraj dlouhodobě zabývá. Posledním výstupem bylo navrzení kombinovaného systému, který respektuje vznikající projekty na MBÚ v kraji a zároveň bylo navrhuje alternativní řešení energetického využívání v kraji, které by iniciovalo a pravděpodobně i realizovalo Sdružení obcí a kraje.

Tab. 2.3.2.4b: Množství nebezpečných odpadů skládkovaných ve Středočeském kraji.

Skládkování NO	NO [t/rok]	NO s obsahem azbestu [t/rok]
2006	7 248,6	9 079,6
2007	2 821,2	3 127,4
2008	10 311,6	4 589,5
2009	8 602,6	4 807,2
2010	7 121,0	4 734,4
2011	7 018,1	5 507,4
2012	6 430,8	5 828,6
2013	6 728,9	6 405,4
2014	7 175,9	6 626,6
2015	6 955,6	6 441,8

Největší podíl z tohoto množství tvořily stavební materiály obsahující azbest, množství těchto odpadů, které jsou skládkovány po dlouhé době opět klesl.

Graf 2.3.2.4a: Produkce a skládkování SKO na území Středočeského kraje.



Graf zobrazuje nástin situace, která by nastala pokud by směsný komunální odpad, vyprodukovaný na území kraje, byl na území kraje skládkován, tj. jejich veškerá produkce by končila pouze na skládkách Středočeského kraje. Zbývající množství skládkovaného SKO by tak připadalo na produkci z jiných krajů.

3 Výsledky vyhodnocení

3.1 Souhrnné hodnocení

K vyhodnocení plnění cílů POH byla použita dostupná data a informace o produkci a způsobech nakládání s odpady na území kraje Středočeského kraje. Část údajů nutných pro plnohodnotné vyhodnocení některých indikátorů na úrovni kraje nebyla k dispozici. Jedná se především o data o zpětném odběru vybraných výrobků. Tyto indikátory nebyly pak vyhodnocovány.

U každého indikátoru je vyhodnocení uvedeno formou slovního komentáře, pokud bylo možné vyhodnotit indikátor i číselnou hodnotou je uvedena i tato číselná hodnota, pokud nebylo možné indikátor vyhodnotit je uvedeno, z jakého důvodu nebylo vyhodnocení provedeno.

V tomto vyhodnocení byla soustava indikátorů pro rok 2015 vyhodnocena na základě Zpracování matematického vyjádření výpočtu „Soustavy indikátorů OH“ v souladu s vyhláškou č. 351/2008 Sb., kterou se mění vyhláška č. 383/2001 Sb., o podrobnostech nakládání s odpady, ve znění pozdějších předpisů. Oproti matematickému vyjádření pro vyhodnocení „Soustavy indikátorů OH“ pro rok 2015 nedošlo k žádným zásadním změnám.

Z vyhodnocení plnění cílů POH Středočeského kraje je patrná zvyšující se míra využívání odpadů, zejména u recyklace stavebních odpadů. Další oblastí, která se na území Středočeského kraje daří od roku 2009 plnit, je postupné snižování odpadů ukládaných na skládky. Středočeský kraj je vzhledem k existenci několika větších skládek odpadů na svém území krajem, kam se odpady dováží i z okolních krajů za účelem skládkování. Tomuto stavu navíc ještě přitěžuje, že Středočeský kraj zcela obklopuje hlavní město Prahu, která jako kraj eviduje nejvyšší produkci odpadů. Zcela prokazatelně, končí část komunálních odpadů produkovaných na území hl. m. Prahy (i přes existenci ZEVO Malešice a několika skládek na území hl. m. Prahy) na skládkách Středočeského kraje.

Se skládkováním odpadů se pojí dlouhodobě neplněný cíl, a to snižování podílu skládkovaných komunálních bioodpadů (BRKO). Středočeský kraj, tak jako většina krajů v ČR, nedokáže snížit množství BRKO ukládaného na skládky na cílové hodnoty stanovené v POH ČR.

K podpoře naplnění cíle snižování podílu skládkovaných BRKO a snižování skládkování SKO se kraj ujal koordinační role a nechal zpracovat studii „Návrh vytvoření integrovaného systému nakládání s odpady v jednotlivých regionech kraje za účelem zvyšování využití směsného komunálního odpadu a snižování podílu skládkovaných komunálních bioodpadů (BRKO)“. V návaznosti na výsledky studie následně proběhlo několik pracovních jednání se zástupci jednotlivých ORP Středočeského kraje, kde byl projednáván další vývoj v této oblasti. V roce 2011 také Středočeský kraj zahájil realizaci projektu na podporu snižování skládkování BRKO, v rámci kterého bylo v roce 2012 distribuováno více než 2 000 kompostérů do škol a vybraných obcí. Několik obdobných projektů realizovaly obce s podporou OPŽP.

Závěrem je nutno připomenout, že zodpovědnost za odpady a nakládání s nimi má původce oprávněná osoba, které jsou odpady předány a kraj nemá právo zasahovat do samostatné působnosti a práv původců a zpracovatelů odpadů. Kraj se v maximální možné míře snaží pomáhat a koordinovat jejich činnosti vedoucí k přípravě a realizaci integrovaných projektů nakládání s komunálními odpady.

3.2 Plnění cílů POH kraje

Krajský plán odpadového hospodářství Středočeského kraje v závazné části stanovuje 16 strategických cílů a dále určuje zásady pro vytváření jednotné a přiměřené sítě zařízení k nakládání s odpady.

Název skupiny cílů	Počet cílů	Splněn	Plněn bez výhrad	Plněn s výhradami	Cíl není plněn	Plnění cíle nebylo posuzováno
Obecné cíle	6		5			1
Komunální odpady a biologicky rozložitelné odpady	4		1	2	1	
Nebezpečné odpady	4		3		1	
Ostatní odpady	1		1			
Skládkování	1		1			
Celkem	16		11	2	2	1

Z 16 cílů je 11 plněno bez výhrad, 2 cíle jsou plněny s výhradami a plnění 2 cílů se nedaří vůbec. Celkem 1 cíl nebyl hodnocen, jelikož na úrovni kraje není dostatek informací pro jeho přesné vyhodnocení. Jedná se především o údaje o zpětném odběru vybraných výrobků.

Nedaří se plnit cíle číslo :

- J Na území kraje se postupně snižuje podíl skládkovaných komunálních bioodpadů (BRKO).
- M Bude provedeno úplné odstranění nebo dekontaminaci zařízení a odpadů s obsahem PCB na území kraje.

Pro splnění cíle J je stanoveno snížit maximální množství BRKO ukládaných na skládky tak, aby podíl této složky činil v roce 2010 nejvýše 75% hmotnostních, v roce 2013 nejvýše 50% hmotnostních a výhledově v roce 2020 nejvýše 35% hmotnostních z celkového množství BRKO v roce 1995. V roce 2015 bylo na skládky uloženo vzhledem ke srovnávacímu roku 1995 o více než 18 % BRKO, přičemž již cílová hodnota pro rok 2013 byla 50 % z hodnoty v roce 1995.

Další z příčin je dovoz odpadu na území Středočeského kraje za účelem skládkování. Ve Středočeském kraji se nachází hned několik skládek, jenž disponují velkou kapacitou, která je využívána původci a oprávněnými osobami z dostupné dopravní vzdálenosti. Největší podíl skládkovaných odpadů tvoří SKO, který obsahuje 48 % hm. biologicky rozložitelné složky. V roce 2015 bylo zaskládováno 422,5 tis.t odpadů, což činí 202,8 tis. t BRKO (uvažován 48% podíl BRKO v SKO).

Návrh opatření k podpoře naplnění cíle J:

- Podporovat vybudování zařízení na energetické využití smíšeného komunálního odpadu ve vhodných svozových oblastech. Jedná se o oblasti o průměru maximálně 40 km mající minimálně 100 000 obyvatel.
- Podporovat rozvoj a přebudování stávajících zařízení na Regionální odpadová centra pro nakládání s odpady a dovybavení zařízení o technologie pro přepravu, dotříd'ování a využití odpadů.

Dalším krokem ke snížení skládkování biologicky rozložitelných odpadů je zavedení odděleného sběru bioodpadů (dle aktuální legislativy povinné pro všechny obce od 1.1.2015). Tento krok lze realizovat postupným zaváděním odděleného sběru bioodpadů přímo od občanů a podporou domácího kompostování.

Další oblastí, na kterou bude vhodné se zaměřit, je skládkování všech odděleně sesbíraných objemných odpadů. Vzhledem k obsahu 30 % hm. biologicky rozložitelné složky v objemných odpadech, dojde při snížení jejich skládkování i ke snížení podílu skládkovaných komunálních bioodpadů (BRKO). Do budoucna bude vhodné zaměřit informační kampaně pro občany i na tuto oblast a informovat je o tom, co do objemných odpadů nepatří. Dále bude vhodné začít uvažovat o dotříd'ování již sesbíraných objemných odpadů.

Druhým cílem, který se nedaří plnit je cíl M, který stanovuje úplné odstranění nebo dekontaminaci zařízení a odpadů s obsahem PCB na území kraje. V roce 2015 došlo k výraznému nárůstu produkce odpadů s obsahem PCB a dále je ještě malé množství odpadů evidované na skladu. Zajistit plnění tohoto cíle je ale z pozice kraje obtížné, neboť záleží především na původcích, kteří postupně vyřazují dosluhující zařízení s obsahem PCB.

4 Přílohy

4.1 Seznam zkratk

Zkratka	Text
BAT	Nejlepší dostupné technologie z hlediska životního prostředí
BRKO	Biologicky rozložitelné komunální odpady
BRO	Biologicky rozložitelný odpad
CP	Clean production (čistá produkce)
ČOV	Čistírna odpadních vod
ČR	Česká republika
ČSÚ	Český statistický ústav
EMS/EMAS	Systémy environmentálního řízení
EU/ES	Evropská unie/společenství
EVVO	Environmentální vzdělávání, výchova a osvěta
GIS	Geografický informační systém
HDP	Hrubý domácí produkt
IPPC	Integrovaná prevence a kontrola znečištění
ISO	Mezinárodní organizace pro standardizaci
ISOH	Informační systém o odpadech (Český ekologický ústav)
ISPA	Podpůrný program EU pro přistupující země
KISO	Krajský informační systém o odpadech
KO	Komunální odpad
KÚ	Krajský úřad
LCA	Posuzování životního cyklu(Life Cycle Assessment)
MŽP	Ministerstvo životního prostředí
N	Kategorie odpadů – nebezpečné
NO	Nebezpečné odpady
O	Kategorie odpadů – ostatní
ObÚ	Obecní úřad
OOEZ	Odpadní elektronická a elektrická zařízení
OH	Odpadové hospodářství
OO	Ostatní odpady
POŽP	Operační program životní prostředí
PCB	Polychlorované bifenylly
PET	Polyetyléntereftalát
POH	Plán odpadového hospodářství
POH ČR	Plán odpadového hospodářství České Republiky
POH SK	Plán odpadového hospodářství Středočeského kraje
SDO	Stavební a demoliční odpady
SFŽP ČR	Státní fond životního prostředí České republiky
SKO	Směsný komunální odpad
ŽP	Životní prostředí

4.2 Tabulka kódů nakládání s odpady

V následující tabulce jsou popsány způsoby nakládání s odpady dle vyhlášky č. 383/2001 Sb.

Původ odpadů	Kód
Produkce odpadu (vlastní vyprodukovaný odpad)	A00
Odpad převzatý od původce jiné oprávněné osoby (sběr, výkup, shromažďování), nebo jiné provozovny	B00
Množství odpadu převedené z minulého roku (zůstatek na skladu k 1.1. vykazovaného roku)	C00
Způsob nakládání s odpady	Kód
Využívání odpadů	
Využití odpadu způsobem obdobným jako paliva nebo jiným způsobem k výrobě energie	R1
Získání /regenerace rozpouštědel	R2
Získání/regenerace organických látek, které se nepoužívají jako rozpouštědla (včetně kompostování a dalších biologických procesů)	R3
Recyklace/znovuzískání kovů a kovových sloučenin	R4
Recyklace/znovuzískání ostatních anorganických materiálů	R5
Regenerace kyselin nebo zásad	R6
Obnova látek používaných ke snižování znečištění	R7
Získání složek katalyzátorů	R8
Rafinace použitých olejů nebo jiný způsob opětovného použití olejů	R9
Aplikace do půdy, která je přínosem pro zemědělství nebo zlepšuje ekologii	R10
Využití odpadů, které vznikly aplikací některého z postupů uvedených pod označením R1 až R10	R11
Předúprava odpadů k aplikaci některého z postupů uvedených pod označením R1 až R11	R12
Skladování materiálů před aplikací některého z postupů uvedených pod označením R1 až R12 (s výjimkou dočasného skladování na místě vzniku před sběrem)	R13
Odstraňování odpadů	
Ukládání v úrovni nebo pod úrovní terénu (např. skládkování apod.)	D1
Úprava půdními procesy (např. biologický rozklad kapalných odpadů či kalů v půdě apod.)	D2
Hlubinná injektáž (např. injektáž čerpatelných kapalných odpadů do vrtů, solných komor nebo prostor přírodního původu apod.)	D3
Ukládání do povrchových nádrží (např. vypouštění kapalných odpadů nebo kalů do prohlubní, vodních nádrží, lagun apod.)	D4
Ukládání do speciálně technicky provedených skládek (např. ukládání do oddělených, utěsněných, zavřených prostor izolovaných navzájem i od okolního prostředí apod.)	D5
Biologická úprava jinde v této příloze nspecifikovaná, jejímž konečným produktem jsou sloučeniny nebo směsi, které se odstraňují některým z postupů uvedených pod označením D1 až D12	D8

Fyzikálně-chemická úprava jinde v této příloze nespecifikovaná, jejímž konečným produktem jsou sloučeniny nebo směsi, které se odstraňují některým z postupů uvedených pod označením D1 až D12 (např. odpařování, sušení, kalcinace)	D9
Spalování na pevnině	D10
Konečné či trvalé uložení (např. ukládání v kontejnerech do dolů)	D12
Úprava složení nebo smíšení odpadů před jejich odstraněním některým z postupů uvedených pod označením D1 až D12	D13
Úprava jiných vlastností odpadů (kromě úpravy zahrnuté do D13) před jejich odstraněním některým z postupů uvedených pod označením D1 až D13	D14
Skladování odpadů před jejich odstraněním některým z postupů uvedených pod označením D1 až D14 (s výjimkou dočasného skladování na místě vzniku odpadu před shromážděním potřebného množství)	D15
Ostatní	
Využití odpadů na terénní úpravy apod.	N1
Předání kalů ČOV k použití na zemědělské půdě	N2
Předání jiné oprávněné osobě (kromě přepravce, dopravce) nebo jiné provozovně	N3
Zůstatek na skladu k 31. 12. vykazovaného roku	N5
Přeshraniční doprava odpadu z členského státu EU do ČR	N6
Přeshraniční doprava odpadu do členského státu EU z ČR	N7
Předání (dílů, odpadů) pro opětovné použití	N8
Zpracování autovraku	N9
Prodej odpadu jako suroviny („druhotné suroviny“)	N10
Využití odpadu na rekultivace skládek	N11
Ukládání odpadů jako technologický materiál na zajištění skládky	N12
Kompostování	N13
Biologická dekontaminace	N14
Protektorování pneumatik	N15
Dovoz odpadu ze státu, který není členským státem EU	N16
Vývoz odpadu ze státu, který není členským státem EU	N17
Zpracování elektroodpadu	N18
Převzetí zpětně odebraných některých výrobků nebo elektrozařízení	N30
Odpad po úpravě, pokud nedošlo ke změně katalogového čísla	N40
Inventurní rozdíl – vyrovnání nedostatku odpadu	N50
Inventurní rozdíl – vyrovnání přebytku odpadu	N53
Staré zátěže, živelné pohromy, černé skládky apod.	N60
Staré zátěže, živelné pohromy, černé skládky apod.	N63

Pozn.: V tabulce nejsou použity kódy těch způsobů, které jsou v ČR zakázány nebo nepřichází v úvahu.

4.3 Přehled a vyhodnocení grantových programů přispívajících k naplňování cílů POH Středočeského kraje

Schválené žádosti o dotaci ze Středočeského Fondu životního prostředí a zemědělství pro rok 2015 *(se zaměřením na oblast odpadového hospodářství)*

Pořadové číslo	Příjemce	Název projektu	Výše dotace
1.	Otmíče	Nákup kontejneru na bioodpad	45 000,- Kč

<https://www.kr-stredocesky.cz/>

4.4 Seznam žádostí o podporu z OPŽP schválených v roce 2015

Oblast podpory	Název žadatele	Název projektu	Stav projektu	Celkové náklady projektu (Kč)	Celková schválená podpora v (Kč)	Rok schválení
4,1	Obec Olbramovice	Olbramovice třídí BIO odpad	financování projektu ukončeno	1 105 260	994 320	2015
4,1	Mikroregion Český smaragd, dobrovolný svazek obcí	Pořízení velkoobjemových kontejnerů a štěpkovačů pro obce Chlum, Javorník, Kladruby, Rataje, Tichonice, Zdislavice	financování projektu ukončeno	2 302 288	2 062 009	2015
4,1	Jan Prošek	Technologie pro materiálové využití BRO kompostováním včetně zajištění svozu - Jan Prošek	financování projektu ukončeno	1 990 450	1 480 500	2015
4,1	Město Votice	Votice třídí BIO odpad	realizace projektu ukončena	1 672 290	1 469 061	2015
4,1	GREEN PROJECT s.r.o.	GREEN PROJECT S.R.O. - SVOZ BIOODPADŮ	realizace projektu ukončena	7 362 790	5 476 455	2015
4,1	Obec Šetějovice	Pořízení kontejnerů a kompostérů na bioodpad - Šetějovice	realizace projektu ukončena	840 829	748 845	2015
4,1	Obec Dunice	Svážíme bioodpad z obce Dunice	realizace projektu ukončena	1 916 725	1 725 052	2015
4,1	Městys Divišov	System shromažďování bioodpadů v Divišově	realizace projektu ukončena	1 385 442	1 246 898	2015
4,1	Smilkov, a.s.	Kompostárna Smilkov	realizace projektu ukončena	7 024 050	5 224 500	2015
4,1	AGRO - KVARTO OVČINY s.r.o.	Kompostárna Ovčiny	realizace projektu ukončena	7 475 380	5 558 400	2015
4,1	Jitka Karbanová	Kompostárna Vlastišov	realizace projektu ukončena	6 255 700	4 653 000	2015
4,1	Obec Hulice	Svážíme bioodpad z obce Hulice	realizace projektu ukončena	1 494 710	1 290 870	2015
4,1	Družstvo Džbány	Kompostárna Družstvo Džbány - modernizace	realizace projektu ukončena	3 781 250	1 389 150	2015
4,1	Petr Votava	Technologie pro materiálové využití BRO kompostováním včetně zajištění svozu - Petr Votava	realizace projektu ukončena	2 422 420	1 736 100	2015

Oblast podpory	Název žadatele	Název projektu	Stav projektu	Celkové náklady projektu (Kč)	Celková schválená podpora v (Kč)	Rok schválení
4,1	Obec Lštění	Nakládání s BRO v obci Lštění	realizace projektu ukončena	2 230 030	1 929 708	2015
4,1	Jiří Hervert	Kompostárna Kopanina	realizace projektu ukončena	2 222 770	992 250	2015
4,1	Městys Křivsoudov	Zkvalitnění nakládání s odpady v Křivsoudově	realizace projektu ukončena	614 680	504 000	2015
4,1	Město Trhový Štěpánov	Svoz biologického odpadu pro město Trhový Štěpánov	realizace projektu ukončena	1 347 940	1 108 002	2015
4,1	E.C.L., spol. s r.o.	Kompostárna Soběhrdy	realizace projektu ukončena	1 739 375	1 275 747	2015
4,1	E.C.L., spol. s r.o.	Zavedení separace a svozu bioodpadu v obcích Vranov, Soběhrdy a Přestavlky	realizace projektu ukončena	3 136 320	2 305 800	2015
4,1	Obec Petroupim	Systém třídění odpadu v obci Petroupim	realizace projektu ukončena	562 408	500 601	2015
4,1	Městys Vrchotovy Janovice	Svoz bioodpadu - Městys Vrchotovy Janovice	realizace projektu ukončena	2 899 160	2 601 347	2015
4,1	Městys Čechtice	Vybavení kompostárny Čechtice	realizace projektu ukončena	2 296 580	2 066 922	2015
4,1	Obec Strojetic	Zkvalitnění nakládání s odpady ve Strojeticích	realizace projektu ukončena	520 058	468 051	2015
4,1	Obec Radošovice	Účinné nakládání s bioodpady v obci Radošovice	realizace projektu ukončena	1 025 686	911 215	2015
4,1	Hana Humlová	SVOZ BIOODPADŮ - Hana Humlová	financování projektu ukončeno	8 287 290	5 558 400	2015
4,1	Oldřich KOUBÍČEK	Bioodpad Mořina	financování projektu ukončeno	2 062 796	1 856 516	2015
4,1	Obec Zadní Třebaň	Zkvalitnění nakládání s odpady v obci Zadní Třebaň	financování projektu ukončeno	3 383 160	3 023 064	2015
4,1	Obec Tmaň	Nákup svozové techniky pro obec Tmaň	financování projektu ukončeno	2 964 500	2 491 164	2015
4,1	Dřevokomplex R + R,	NÁKUP VYBAVENÍ PRO SVOZ A ZPRACOVÁNÍ	financování projektu	6 460 190	4 805 100	2015

Oblast podpory	Název žadatele	Název projektu	Stav projektu	Celkové náklady projektu (Kč)	Celková schválená podpora v (Kč)	Rok schválení
	s.r.o.	DŘEVNÍHO ODPADU	ukončeno			
4,1	INOS RICHTER s.r.o.	Pořízení nosičů kontejnerů - INOS RICHTER s.r.o.	financování projektu ukončeno	5 774 120	3 867 300	2015
4,1	Obec Svatá	Svážíme bioodpad z obce Svatá	realizace projektu ukončena	564 500	493 431	2015
4,1	JR GROUP invest s.r.o.	NÁKUP VYBAVENÍ PRO ZPRACOVÁNÍ DŘEVNÍHO ODPADU	realizace projektu ukončena	4 294 363	3 193 212	2015
4,1	Obec Malá Víska	Svážíme bioodpad z obce Malá Víska	realizace projektu ukončena	2 401 651	2 158 360	2015
4,1	Obec Zaječov	Svážíme bioodpad z obce Zaječov	realizace projektu ukončena	4 466 970	4 013 509	2015
4,1	Obec Neumětely	Svoz bioodpadu a vybavení kompostárny v obci Neumětely	realizace projektu ukončena	1 950 530	1 755 477	2015
4,1	Velkostatek Tetín s.r.o.	Systém svozu bioodpadu a vybavení kompostárny ve Velkostatku Tetín	realizace projektu ukončena	9 196 000	5 558 400	2015
4,1	Obec Kublov	Zkvalitnění nakládání s odpady obci Kublov	realizace projektu ukončena	1 431 205	1 256 439	2015
4,1	Obec Kotopeky	Ekologické řešení biologického odpadu obcí Kotopeky a Osov	realizace projektu ukončena	871 926	738 211	2015
4,1	ECORING s.r.o.	ECORING s.r.o. - pořízení techniky pro svoz biologicky rozložitelného odpadu	realizace projektu ukončena	5 681 737	3 641 085	2015
4,1	AUTODOPRAVA CHALUPECKÝ s.r.o.	AUTODOPRAVA CHALUPECKÝ s.r.o. - svoz biologicky rozložitelného odpadu	realizace projektu ukončena	4 755 179	3 536 001	2015
4,1	MĚSTO KRÁLŮV DVŮR	Systém odděleného soustředování BRKO	schválen k financování	2 286 900	550 550	2015
4,1	Obec Bělky	Svážíme bioodpad z obce Bělky	realizace projektu ukončena	523 519	460 420	2015
4,1	Město Buštěhrad	Pořízení systému pro separaci a svoz bioodpadu - Buštěhrad	realizace projektu ukončena	3 101 230	2 124 837	2015
4,1	DAVA - CZ s.r.o.	Vybavení malé kompostárny v obci Zájezd	realizace projektu ukončena	5 975 222	4 444 380	2015

Oblast podpory	Název žadatele	Název projektu	Stav projektu	Celkové náklady projektu (Kč)	Celková schválená podpora v (Kč)	Rok schválení
4,1	Václav Rajniš	Zavedení svozu bioodpadu v obcích na Kladensku	realizace projektu ukončena	6 008 654	4 469 247	2015
4,1	UNISERVIS HAŠEK, s.r.o.	Zavedení svozu bioodpadu do obcí Kamenné Žehrovice, Tuchlovice, Bratronice a jejich okolí	realizace projektu ukončena	6 438 604	4 789 044	2015
4,1	Obec Horní Bezděkov	Pořízení štěpkovače a velkoobjemových kontejnerů pro obec Horní Bezděkov	realizace projektu ukončena	651 780	581 628	2015
4,1	Obec Hradečno	Svážíme bioodpad z obce Hradečno	realizace projektu ukončena	2 403 517	2 160 648	2015
4,1	AGRODRUŽSTVO Kačice	Kompostárna Kačice	realizace projektu ukončena	2 385 757	1 408 050	2015
4,1	AGRODRUŽSTVO Kačice	Kompostárna Družec	realizace projektu ukončena	2 391 807	1 408 050	2015
4,1	Město Unhošť	Systém svozu bioodpadu ve městě Unhošť	realizace projektu ukončena	2 218 690	1 996 821	2015
4,1	Statek Novák Jarpice - Kamenice s.r.o.	Zřízení kompostárny s pořízením souvisejících technologií	realizace projektu ukončena	7 002 270	1 961 820	2015
4,1	Obec Svárov	Nákup kontejnerů pro obec Svárov	realizace projektu ukončena	742 768	664 115	2015
4,1	MORTMAIN TRUST a.s.	MORTMAIN TRUST A.S. - SVOZ PAPIRU A PLASTU	financování projektu ukončeno	7 256 612	5 397 480	2015
4,1	Obec Velký Osek	Zkvalitnění nakládání s odpady v obci Velký Osek	financování projektu ukončeno	1 158 411	992 930	2015
4,1	Dočkal CZ, s.r.o.	Svážíme bioodpad z obcí Polní Voděrady, Libodřice a Dolní Chvatliny	realizace projektu ukončena	5 545 616	4 110 802	2015
4,1	PSP TRUCK s.r.o.	Svážíme bioodpad z obce Doubravčice a Hradešín	realizace projektu ukončena	4 805 592	3 574 408	2015
4,1	Obec Církvice	Svážíme bioodpad z obce Církvice	realizace projektu ukončena	1 655 300	1 482 408	2015
4,1	Technické služby Český Brod	Rozšíření svozu a separace odpadů ve městě Český Brod	realizace projektu ukončena	8 976 990	5 557 500	2015
4,1	Obec Svojšice	Svážíme bioodpad z obce Svojšice	realizace projektu	818 447	731 780	2015

Oblast podpory	Název žadatele	Název projektu	Stav projektu	Celkové náklady projektu (Kč)	Celková schválená podpora v (Kč)	Rok schválení
			ukončena			
4,1	Obec Třebovle	Zavedení separace BRO v obci Třebovle	realizace projektu ukončena	665 500	523 700	2015
4,1	Pečecké služby, s.r.o.	Oddělený sběr bioodpadu v Pečkách a okolních obcích	realizace projektu ukončena	2 414 918	1 775 844	2015
4,1	David Sobolík	System svozu bioodpadů - David Sobolík	realizace projektu ukončena	6 256 789	4 631 400	2015
4,1	Horák Jiří	System svozu bioodpadů - Ing. Jiří Horák	realizace projektu ukončena	2 574 638	1 881 306	2015
4,1	Obec Bečváry	Rozšíření svozu BRO	realizace projektu ukončena	723 822	651 440	2015
4,1	Ing. Karel Horák	Ing. Karel Horák, systém odděleného sběru	realizace projektu ukončena	6 318 620	4 699 800	2015
4,1	Prostav, s.r.o.	PROSTAV - SEPARACE BIOODPADŮ	realizace projektu ukončena	5 535 750	4 117 500	2015
4,1	VPK Suchý s.r.o.	VPK Suchý s.r.o. - SEPARACE BIOODPADŮ	realizace projektu ukončena	6 256 789	4 631 400	2015
4,1	Zdeněk Novotný	Zdeněk Novotný - svoz bioodpadů	realizace projektu ukončena	2 518 010	1 872 900	2015
4,1	TRANS organic s.r.o.	TRANS Organic s.r.o. - svoz bioodpadů	realizace projektu ukončena	7 575 810	5 471 460	2015
4,1	Město Týnec nad Labem	Svoz bioodpadu pro město Týnec nad Labem	realizace projektu ukončena	2 129 600	1 863 823	2015
4,1	Městys Červené Pečky	Zkvalitnění nakládání s BRO v Červených Pečkách	realizace projektu ukončena	2 869 999	2 582 998	2015
4,1	Petr Miláček	Technologie pro materiálové využití BRO kompostováním včetně zajištění svozu - Petr Miláček	financování projektu ukončeno	6 485 963	4 824 270	2015
4,1	Obec Rohozec	Svážíme bioodpad z obce Rohozec	realizace projektu ukončena	2 748 445	2 471 061	2015
4,1	Eurodalio s.r.o.	Mobilní kompostárna - Eurodalio	realizace projektu ukončena	7 948 490	4 175 582	2015

Oblast podpory	Název žadatele	Název projektu	Stav projektu	Celkové náklady projektu (Kč)	Celková schválená podpora v (Kč)	Rok schválení
4,1	Obec Samopše	Svážíme bioodpad z obce Samopše	realizace projektu ukončena	990 107	861 084	2015
4,1	Pavel Knap	Vybavení kompostárny Hodkov	realizace projektu ukončena	3 660 250	2 610 000	2015
4,1	Městys Rataje nad Sázavou	Zabezpečení svozu a snížení objemu BRO	realizace projektu ukončena	1 034 550	781 902	2015
4,1	Genito s.r.o.	Pořízení linky na granulování plastových odpadů pro společnost Genito s.r.o.	realizace projektu ukončena	6 228 650	5 458 500	2015
4,1	Obec Chlístovice	Svážíme bioodpad z obce Chlístovice	realizace projektu ukončena	3 439 599	3 092 558	2015
4,1	VOBOSYSTÉM s.r.o.	KOMPOSTÁRNÝ BIOODPADŮ SPOLEČNOSTI VOBOSYSTÉM s.r.o.	realizace projektu ukončena	3 412 200	2 538 000	2015
4,1	Jan Hudík	Kompostárna Hostovlice včetně zajištění svozu biologicky rozložitelného odpadu	realizace projektu ukončena	7 495 124	5 274 922	2015
4,1	ŽALOUDEK spol. s r.o.	Kompostárna - ŽALOUDEK spol. s r.o. včetně zajištění svozu biologicky rozložitelného odpadu	schválen k financování	6 802 620	5 059 800	2015
4,1	Obec Býkev	Svážíme bioodpad z obce Býkev	realizace projektu ukončena	2 003 338	1 800 932	2015
4,1	Jiří Kovář	Kompostárna Přívory	realizace projektu ukončena	5 845 510	4 138 830	2015
4,1	ProfiEko s.r.o.	Rozšíření zařízení na úpravu papíru	realizace projektu ukončena	9 949 213	2 892 630	2015
4,1	Obec Cítov	Kompostéry pro občany obce Cítov	realizace projektu ukončena	647 350	577 442	2015
4,1	Obec Cítov	Technické vybavení kompostárny Cítov	realizace projektu ukončena	1 266 749	1 137 618	2015
4,1	Hana Poláková	Drtič dřevního odpadu	realizace projektu ukončena	2 131 700	1 597 050	2015
4,1	Obec Hostín	Svážíme bioodpad z obce Hostín	realizace projektu ukončena	1 969 541	1 741 645	2015
4,1	Obec Liblice	Svážíme bioodpad z obce Liblice	realizace projektu	2 454 393	2 206 654	2015

Oblast podpory	Název žadatele	Název projektu	Stav projektu	Celkové náklady projektu (Kč)	Celková schválená podpora v (Kč)	Rok schválení
			ukončena			
4,1	Obec Zálezlice	Svoz a zpracování biologicky rozložitelného odpadu v obci Zálezlice	realizace projektu ukončena	2 816 423	2 325 215	2015
4,1	GARANTINO s.r.o.	Kompostárna Čakovičky	realizace projektu ukončena	4 616 150	3 430 323	2015
4,1	Město Mšeno	Zkvalitnění nakládání s odpady ve Mšeně, etapa II	realizace projektu ukončena	627 674	537 123	2015
4,1	GOLDHIT s.r.o.	Výroba briket - Gold energie	realizace projektu ukončena	7 457 716	5 486 400	2015
4,1	ŘEHÁK, spol. s r.o.	Vybavení malé kompostárny drtičem	realizace projektu ukončena	1 281 390	929 880	2015
4,1	Obec Chorušice	Mobilní systém úpravy bioodpadů Chorušice	realizace projektu ukončena	1 529 580	1 369 852	2015
4,1	Město Veltrusy	Svážíme bioodpad z města Veltrusy	realizace projektu ukončena	2 833 848	2 547 975	2015
4,1	Obec Lužec nad Vltavou	Zkvalitnění nakládání s odpady - Lužec nad Vltavou	realizace projektu ukončena	795 399	662 444	2015
4,1	G2 plast s.r.o.	Recyklační technologie firmy G2 Plast s.r.o.	realizace projektu ukončena	6 577 318	4 419 028	2015
4,1	Obec Jabkenice	Svážíme bioodpad z obce Jabkenice	financování projektu ukončeno	1 492 517	1 335 475	2015
4,1	Obec Žďár	Nákup vybavení na separaci biologicky rozložitelného odpadu v obci Žďár	financování projektu ukončeno	842 515	594 900	2015
4,1	Obec Pěčice	Svážíme bioodpad z obce Pěčice	realizace projektu ukončena	656 454	586 045	2015
4,1	AGROFARMA TÝNEC s.r.o.	Malé zařízení Agrofarma Týnec	realizace projektu ukončena	4 539 920	2 835 000	2015
4,1	Hynek Šlegl	Hynek Šlegl - svoz bioodpadů	realizace projektu ukončena	4 590 613	3 294 000	2015
4,1	Obec Hrdlořezy	Vybavení systémů pro separaci a svoz odpadů v obci Hrdlořezy	realizace projektu ukončena	569 729	472 073	2015

Oblast podpory	Název žadatele	Název projektu	Stav projektu	Celkové náklady projektu (Kč)	Celková schválená podpora v (Kč)	Rok schválení
4,1	Obec Předměřice nad Jizerou	Svážíme bioodpad z obce Předměřice nad Jizerou	realizace projektu ukončena	2 923 671	2 628 890	2015
4,1	Obec Bukovno	Nákup svozového vozu a kontejnerů na Bio odpad pro obec Bukovno	realizace projektu ukončena	3 354 120	2 975 257	2015
4,1	Obec Strenice	Svážíme bioodpad z obce Strenice	realizace projektu ukončena	2 331 179	2 094 899	2015
4,1	Vladimír Horák	Kompostárna Strašnov	realizace projektu ukončena	4 581 000	3 335 823	2015
4,1	Zemědělská výroba Heřmanský s.r.o.	Kompostárna - Zemědělská výroba Heřmanský s.r.o.	realizace projektu ukončena	7 408 256	5 463 000	2015
4,1	Družstvo Březovice	Kompostárna - Družstvo Březovice včetně zajištění svozu biologicky rozložitelného odpadu	realizace projektu ukončena	5 989 500	4 446 000	2015
4,1	Obec Krnsko	Svoz bioodpadů v obci Krnsko	realizace projektu ukončena	2 052 269	1 847 042	2015
4,1	Obec Obruby	Ekologické řešení biologicky rozložitelného odpadu obcí Obruby, Obrubce a Přepěře	výdaje projektu certifikovány	1 026 455	884 242	2015
4,1	Kovošrot Nymburk s.r.o.	Svoz papíru	realizace projektu ukončena	8 723 778	5 254 825	2015
4,1	Peťura stavebniny, s.r.o.	Peťura svoz bioodpadů	realizace projektu ukončena	5 915 690	4 400 100	2015
4,1	PROAGRO Nymburk a.s.	PROAGRO Nymburk a.s. - svoz bioodpadů	realizace projektu ukončena	7 291 460	5 423 400	2015
4,1	Obec Chrást	Svážíme bioodpad z obce Chrást	realizace projektu ukončena	2 488 514	2 237 519	2015
4,1	Obec Okřínek	Svážíme bioodpad z obce Okřínek	realizace projektu ukončena	1 808 407	1 612 240	2015
4,1	Obec Sokoleč	Separace biologicky rozložitelných odpadů v obci Sokoleč	realizace projektu ukončena	1 984 158	1 766 401	2015
4,1	MONTÁŽNĚ OBCHODNÍ FIRMA s.r.o.	Likvidace biologického komunálního odpadu	realizace projektu ukončena	6 593 290	4 904 100	2015

Oblast podpory	Název žadatele	Název projektu	Stav projektu	Celkové náklady projektu (Kč)	Celková schválená podpora v (Kč)	Rok schválení
4,1	Obec Velenice	System svozu bioodpadu v obci Velenice	realizace projektu ukončena	1 854 688	1 669 219	2015
4,1	Obec Hradištko	Svážíme bioodpad z obce Hradištko	realizace projektu ukončena	1 752 144	1 570 259	2015
4,1	Obec Jíkev	Svážíme bioodpad z obce Jíkev	realizace projektu ukončena	608 993	523 127	2015
4,1	Obec Dobšice	Pořízení štěpkovače a kompostérů do obce Dobšice	realizace projektu ukončena	817 960	617 462	2015
4,1	Aleš Bulíček	Zavedení svozu BIO v bezprostřední blízkosti zpracovatelského zařízení, nabídnutí efektivní a ekonomicky vstřícné likvidace pro obce	realizace projektu ukončena	5 005 770	3 463 425	2015
4,1	Vladimír Pokorný	Rozšíření kompostárny Zdonín	realizace projektu ukončena	6 334 350	4 711 500	2015
4,1	Martin Linhart	Nakládání s bioodpadem, Martin Linhart	realizace projektu ukončena	6 651 370	4 947 300	2015
4,1	Obec Vrbová Lhota	Separace bioodpadů v obci Vrbová Lhota	realizace projektu ukončena	2 490 180	2 241 162	2015
4,1	Obec Běrunice	Pořízení kontejnerů a kompostérů - Běrunice	realizace projektu ukončena	1 143 450	1 018 215	2015
4,1	Obec Kovanice	Svážíme bioodpad z obce Kovanice	realizace projektu ukončena	4 262 685	3 832 759	2015
4,1	Městys Loučeň	Kompostování a svoz BRO v městysu Loučeň	realizace projektu ukončena	3 096 531	2 786 877	2015
4,1	Obec Seletice	Svoz bioodpadů v obci Seletice	realizace projektu ukončena	2 479 895	2 231 905	2015
4,1	OBEC VESTEC	Svážíme bioodpad z obce Vestec	realizace projektu ukončena	3 057 106	2 707 787	2015
4,1	Obec Bobnice	Zkvalitnění nakládání s odpady v obci Bobnice	realizace projektu ukončena	900 880	744 363	2015
4,1	Michaela Kosová	System pro nakládání s BRKO	financování projektu ukončeno	2 634 642	2 371 178	2015

Oblast podpory	Název žadatele	Název projektu	Stav projektu	Celkové náklady projektu (Kč)	Celková schválená podpora v (Kč)	Rok schválení
4,1	Obec Sluštice	Zkvalitnění nakládání s odpady v obci Sluštice	financování projektu ukončeno	3 666 299	3 277 888	2015
4,1	Obec Mukařov	Vybudování systému odděleného sběru bioodpadu s nákupem svozové techniky v obci Mukařov.	realizace projektu ukončena	3 662 670	2 724 300	2015
4,1	Technické služby Petříkov s.r.o.	Svážíme bioodpad z obce Petříkov	realizace projektu ukončena	1 419 645	926 100	2015
4,1	Obec Veleň	Zkvalitnění nakládání s odpady v obci Veleň	realizace projektu ukončena	2 406 690	2 166 021	2015
4,1	Obec Záryby	Pořízení sběrných nádob a štěpkovače pro obec Záryby	realizace projektu ukončena	882 659	789 348	2015
4,1	Ondřej Bačina	Kompostárna Panenské Břežany a Vybavení systémů pro separaci a svoz BRO z nezemědělské činnosti	realizace projektu ukončena	7 341 070	4 889 057	2015
4,1	Služby městyse Lázně Toušeň, příspěvková organizace	Svoz bioodpadu v Lázních Toušeň - I. etapa	realizace projektu ukončena	2 982 348	2 683 683	2015
4,1	BREMA - EKO s.r.o.	Zavedení svozu bioodpadu v obci Hrusice	realizace projektu ukončena	5 509 009	4 097 610	2015
4,1	Ondřej Bačina	Kompostárna Panenské Břežany II	realizace projektu ukončena	912 171	654 753	2015
4,1	Michal Žilík	Vybavení halové kompostárny	realizace projektu ukončena	7 290 511	5 414 778	2015
4,1	Elephant INVEST s.r.o.	Svoz bioodpadů Elephant	realizace projektu ukončena	7 345 910	5 193 900	2015
4,1	FOREST GLOBAL s.r.o.	Mobilní kompostárna Forest	realizace projektu ukončena	7 554 666	5 492 700	2015
4,1	Region Jih	Separace a svoz BRKO na území svazku obcí Region Jih	realizace projektu ukončena	5 988 604	4 359 834	2015
4,1	Cecemínsko	Svazek obcí Cecemínsko , dovybavení systému pro sběr bioodpadů a kovů	realizace projektu ukončena	441 080	382 516	2015
4,1	Obec Mirošovice	Doplnění systému nakládání s bioodpady v obci Mirošovice	realizace projektu ukončena	1 408 101	966 215	2015

Oblast podpory	Název žadatele	Název projektu	Stav projektu	Celkové náklady projektu (Kč)	Celková schválená podpora v (Kč)	Rok schválení
4,1	Město Odolena Voda	Pořízení kompostérů pro město Odolena Voda	realizace projektu ukončena	1 161 600	1 045 440	2015
4,1	Obec Hovorčovice	Svoz bioodpadu pro obec Hovorčovice	realizace projektu ukončena	3 507 790	3 092 760	2015
4,1	Město Klecany	Zkvalitnění nakládání s bioodpadem ve městě Klecany	realizace projektu ukončena	2 654 349	1 935 268	2015
4,1	Obec Struhařov	Separace a svoz BRKO na území obce Struhařov	realizace projektu ukončena	2 099 899	1 554 953	2015
4,1	Technické služby Čelákovice, příspěvková organizace	Svoz BRO ve městě Čelákovice	realizace projektu ukončena	2 733 390	2 409 957	2015
4,1	Král & Král s.r.o.	Svoz bioodpadu Král&Král s.r.o.	realizace projektu ukončena	5 417 019	3 722 253	2015
4,1	Obec Zdiby	Nákup svozového vozu a kontejnerů na Bio odpad pro obec Zdiby	realizace projektu ukončena	2 978 720	2 504 636	2015
4,1	Realizace zeleně Dřevčice s.r.o.	Realizace zeleně Dřevčice s.r.o. - nákup zařízení na svoz BRO II. Etapa	realizace projektu ukončena	3 299 273	2 467 125	2015
4,1	AGRO Jesenice u Prahy a.s.	Rozšíření kompostárny Libeň - AGRO Jesenice u Prahy a.s.	financování projektu ukončeno	5 010 731	3 587 580	2015
4,1	Obec Jeneč	Rozšíření kapacit sběrného dvora v obci Jeneč	financování projektu ukončeno	604 153	543 737	2015
4,1	NOBUR s.r.o.	NOBUR s.r.o. - svoz BRO	financování projektu ukončeno	2 489 091	1 828 670	2015
4,1	Ing. Jan Švejkovský	JENA - ZAŘÍZENÍ K PROSÉVÁNÍ KOMPOSTŮ	realizace projektu ukončena	6 377 910	2 371 950	2015
4,1	Obec Březová-Oleško	Svážíme bioodpad z obce Březová-Oleško a Zlatníky - Hodkovice	realizace projektu ukončena	3 299 366	2 906 906	2015
4,1	Obec Kamenný Přívoz	Svážíme bioodpad z obce Kamenný Přívoz	realizace projektu ukončena	3 018 459	2 714 078	2015
4,1	Obec Buš	Svážíme bioodpad z obce Buš	realizace projektu ukončena	2 139 949	1 923 953	2015

Oblast podpory	Název žadatele	Název projektu	Stav projektu	Celkové náklady projektu (Kč)	Celková schválená podpora v (Kč)	Rok schválení
4,1	Jiří Kalenda	Rozšíření kapacity kompostárny Líšnice	realizace projektu ukončena	3 892 570	2 893 590	2015
4,1	OBEC SLAPY	Sběr biologicky rozložitelného odpadu a komunitní kompostárna Slapy	realizace projektu ukončena	2 158 882	1 758 625	2015
4,1	Město Hostivice	Pořízení kompostérů pro město Hostivice	realizace projektu ukončena	1 414 490	1 269 230	2015
4,1	Ecocycle s.r.o.	Linka na zpracování plastového odpadu	realizace projektu ukončena	6 380 330	4 736 700	2015
4,1	Město Hostivice	Systém odděleného sběru bioodpadů ve městě Hostivice	realizace projektu ukončena	3 914 653	3 522 111	2015
4,1	OBEC VESTEC	Systém svozu bioodpadu Obec Vestec	realizace projektu ukončena	2 153 770	1 371 880	2015
4,1	Obec Všenory	Kompostování bioodpadu ve Všenorech	realizace projektu ukončena	543 290	473 388	2015
4,1	OBEC CHÝNĚ	Svážíme bioodpad z obce Chýně	realizace projektu ukončena	762 101	680 587	2015
4,1	Obec Velké Přílepy	Pořízení štěpkovače a kompostérů do obce Velké Přílepy	realizace projektu ukončena	561 259	486 721	2015
4,1	Ivana Millerová	Technika pro zpracování a kompostování bioodpadu Holubice a okolí	realizace projektu ukončena	7 184 375	5 321 250	2015
4,1	Farma Úhonice, s.r.o.	Kompostárna - Farma Úhonice, s.r.o. včetně zajištění svozu biologicky rozložitelného odpadu	realizace projektu ukončena	5 420 800	3 915 000	2015
4,1	Jan Syrovátka	Kompostárna - Jan Syrovátka včetně zajištění svozu biologicky rozložitelného odpadu	realizace projektu ukončena	5 809 089	4 293 810	2015
4,1	Obec Hradištko	Svoz BRO v obci Hradištko	realizace projektu ukončena	4 048 413	3 615 480	2015
4,1	Ing. Petr Komínek	Kompostárna Únětice	realizace projektu ukončena	1 713 965	1 274 805	2015
4,1	Ing. Petr Komínek	Rozšíření separace a svozu bioodpadu v Hlubočepích	realizace projektu ukončena	4 916 230	3 420 900	2015
4,1	ZK, s.r.o.	Svozová technika ZK s.r.o	realizace projektu	1 500 400	1 116 000	2015

Oblast podpory	Název žadatele	Název projektu	Stav projektu	Celkové náklady projektu (Kč)	Celková schválená podpora v (Kč)	Rok schválení
			ukončena			
4,1	MARC sport art group, spol. s r.o.	MARC - SVOZ PAPÍRU A PLASTU	financování projektu ukončeno	6 986 734	5 196 744	2015
4,1	Ekofarma Kosařův mlýn, s.r.o.	Technologie pro materiálové využití BRO kompostováním včetně zajištění svozu - Ekofarma Kosařův mlýn, s.r.o.	financování projektu ukončeno	6 513 672	4 826 880	2015
4,1	BIOPRO PLUS s.r.o.	Linka na úpravu biologicky rozložitelných odpadů pro energetické a materiálové využití v lokalitě Stožec	projekt v realizaci	6 571 510	4 811 400	2015
4,1	Obec Ohrazenice	Svážíme bioodpad z obce Ohrazenice	realizace projektu ukončena	4 152 920	3 684 638	2015
4,1	Ing. Ladislav Krulich - La-Bohème	Kompostárna Zduchovice	realizace projektu ukončena	5 142 500	3 825 000	2015
4,1	Obec Stará Huť	Svážíme bioodpad z obce Stará Huť	realizace projektu ukončena	5 174 670	4 657 203	2015
4,1	Obec Vrančice	Svážíme bioodpad z obce Vrančice	realizace projektu ukončena	2 857 594	2 568 859	2015
4,1	OBEC KOSOVA HORA	Kompostéry pro občany obce Kosova Hora	realizace projektu ukončena	1 489 990	1 340 991	2015
4,1	Město Příbram	Vybavení kompostárny Příbram	realizace projektu ukončena	4 863 474	4 377 127	2015
4,1	OBEC KOSOVA HORA	Zavedení separace a svozu bioodpadů v obci Kosova Hora	realizace projektu ukončena	2 494 290	2 244 861	2015
4,1	Obec Voznice	System svozu bioodpadu v obci Voznice	realizace projektu ukončena	2 204 923	1 530 794	2015
4,1	Obec Drásov	Prevence vzniku odpadů - obecní kompostárna Drásov u Příbramě	realizace projektu ukončena	2 477 529	2 229 776	2015
4,1	OBEC KOZÁROVICE	Svážíme bioodpad z obce Kozárovice	realizace projektu ukončena	2 516 249	2 014 820	2015
4,1	Obec Ouběnice	Pořízení domácích kompostérů pro obce regionu Brdy-Vltava	realizace projektu ukončena	1 335 840	1 202 256	2015

Oblast podpory	Název žadatele	Název projektu	Stav projektu	Celkové náklady projektu (Kč)	Celková schválená podpora v (Kč)	Rok schválení
4,1	Pavel Pleiner	Kompostárna Nová Ves pod Pleší	realizace projektu ukončena	6 479 550	4 819 500	2015
4,1	Jan Růžička	Kompostárna Jendy z Buku	realizace projektu ukončena	1 357 015	992 232	2015
4,1	František Hurtík	Technologie pro materiálové využití BRO kompostováním včetně zajištění svozu - František Hurtík	realizace projektu ukončena	6 357 159	4 599 000	2015
4,1	Kloud Václav	Kompostárna Jablonná	realizace projektu ukončena	6 128 650	4 558 500	2015
4,1	OBEC SOLENICE	Svážíme bioodpad z obce Solenice	realizace projektu ukončena	2 251 606	2 013 984	2015
4,1	Město Krásná Hora nad Vltavou	Svoz a separace BRO ve městě Krásná Hora nad Vltavou	realizace projektu ukončena	2 510 024	2 256 483	2015
4,1	OBEC JESENICE	Nakládání s bioodpadem v obci Jesenice	realizace projektu ukončena	1 006 720	871 309	2015
4,1	Zemědělské družstvo se sídlem v Suchodole	Kompostárna Suchodol a systém svozu bioodpadů	realizace projektu ukončena	3 200 765	2 370 306	2015
4,1	František Pešička	Kompostárna Hrazany	realizace projektu ukončena	1 647 705	850 500	2015
4,1	Technické služby města Příbrami, příspěvková organizace	Pořízení svozové techniky a kontejnerů pro systém odděleného sběru v Příbrami	realizace projektu ukončena	4 864 805	4 378 324	2015
4,1	OBEC NALŽOVICE	Systém svozu bioodpadu v obci Nalžovice	realizace projektu ukončena	2 168 925	1 399 777	2015
4,1	Obec Křepeň	Systém svozu bioodpadu v obci Křepeň	realizace projektu ukončena	3 337 938	2 996 923	2015
4,1	Obec Klučenice	Systém sběru a svozu bioodpadů na území obce Klučenice	realizace projektu ukončena	1 531 860	1 309 250	2015
4,1	Zemědělské družstvo Nečín	Kompostárna ZD Nečín	realizace projektu ukončena	2 506 515	1 823 850	2015
4,1	Obec Třebsko	Nakládání s BRO v Třebsku	realizace projektu	2 553 209	2 273 177	2015

Oblast podpory	Název žadatele	Název projektu	Stav projektu	Celkové náklady projektu (Kč)	Celková schválená podpora v (Kč)	Rok schválení
			ukončena			
4,1	Obec Zalužany	Kompostárna komunitní Zalužany a vybavení systémů pro separaci a svoz - pro komunitní kompostárnu Zalužany	realizace projektu ukončena	667 678	559 146	2015
4,1	Josef Mázdra	Svoz a separace BRO v obci Březnice a okolí	realizace projektu ukončena	6 544 769	4 868 010	2015
4,1	příspěvková organizace Služby městyse Jince	Rozšíření systému separovaného sběru odpadu	realizace projektu ukončena	989 151	562 882	2015
4,1	Obec Sedlice	Svážíme bioodpad z obce Sedlice	realizace projektu ukončena	2 627 336	2 218 546	2015
4,1	Martin Provazník	Zařízení na svoz BRO	realizace projektu ukončena	2 814 097	2 073 330	2015
4,1	Město Jesenice	Oddělený sběr biologicky rozložitelného odpadu ve městě Jesenice	financování projektu ukončeno	1 910 590	1 452 180	2015
4,1	Petr Ryba	Zavedení svozu bioodpadu v obcích Mšecké Žehrovice a Třtice	realizace projektu ukončena	6 251 223	4 649 670	2015
4,1	Obec Hřebečnický	Svážíme bioodpad z obce Hřebečnický	realizace projektu ukončena	2 429 332	2 180 012	2015
4,1	Obec Krty	Svážíme bioodpad z obce Krty	realizace projektu ukončena	2 237 641	1 881 645	2015
4,1	AR auto s.r.o.	Pořízení svozové techniky a zařízení k separaci odpadů	realizace projektu ukončena	6 305 310	4 677 750	2015
4,1	LÚNULA s.r.o.	Pořízení technologie na drcení odpadu	realizace projektu ukončena	6 913 584	5 098 275	2015
4,1	Obec Ruda	Svážíme bioodpad z obce Ruda	realizace projektu ukončena	937 629	823 382	2015
4,1	Družstvo Agrochmel Kněževs	Kompostárna - Družstvo Agrochmel Kněževs	realizace projektu ukončena	5 685 790	3 960 000	2015
4,1	Obec Šanov	Oddělený sběr biologicky rozložitelného odpadu v obci Šanov	realizace projektu ukončena	626 538	481 393	2015

Oblast podpory	Název žadatele	Název projektu	Stav projektu	Celkové náklady projektu (Kč)	Celková schválená podpora v (Kč)	Rok schválení
4,1	Obec Šanov	Kompostéry pro občany obce Šanov	realizace projektu ukončena	1 029 468	862 161	2015
4,1	OBEC JANOV	Svážíme bioodpad z obce Janov	realizace projektu ukončena	1 030 392	922 791	2015
4,1	Michal Prokop	System pro separaci a svoz odpadu pro FO Michala Prokopa	realizace projektu ukončena	4 645 190	3 455 100	2015
4,1	Obec Městečko	Svážíme bioodpad z obce Městečko	schválen k financování	896 329	770 028	2015

4.5 Metodika vyhodnocování indikátorů pro rok 2015

oficiální označení	princip výpočtu	metodický pokyn MŽP pro rok 2015
I.1	I.1v součet všech číselných hodnot množství odpadu u druhů odpadů, u kterých byla vykázána nebo dopočítána produkce ----- 1000	Do produkce a nakládání se v roce 2015 a dalších nezapočítává produkce a nakládání s odpadem 20 03 04 !
	I.1N součet všech číselných hodnot množství odpadu u druhů nebezpečných odpadů, u kterých byla vykázána nebo dopočítána produkce a kategorie N nebo O/N ----- 1000	
	I.1o součet všech číselných hodnot množství odpadu u druhů ostatních odpadů, u kterých byla vykázána nebo dopočítána produkce a kategorie O ----- 1000	
	I.1k součet všech číselných hodnot množství odpadu u druhů odpadů skupiny 20 Katalogu , u kterých byla vykázána nebo dopočítána produkce minus součet všech číselných hodnot množství odpadu u druhů odpadů skupiny 20 Katalogu s kódem nakládání A00 a s příznakem, že provozovna je zapojena do systému obce ----- 1000	
I.3	I.3v Tento indikátor se pro všechny druhy odpadů nevyhodnocuje ! (každoročně se rovná 100 %)	Do produkce a nakládání se v roce 2015 a dalších nezapočítává produkce a nakládání s odpadem 20 03 04 !
	I.3N součet všech číselných hodnot množství odpadu u druhů nebezpečných odpadů, u kterých byl vykázáán kód nakládání A00 a kategorie N nebo O/N násobeno 100 ----- celková produkce všech odpadů	
	I.3o součet všech číselných hodnot množství odpadu u druhů ostatních odpadů, u kterých byl vykázáán kód nakládání A00 a kategorie O násobeno 100 ----- celková produkce všech odpadů	
	I.3k (součet všech číselných hodnot množství odpadu u druhů odpadů skupiny „20“ Katalogu , u kterých byl vykázáán kód nakládání „A00“ minus součet všech číselných hodnot množství odpadu u druhů odpadů skupiny „20“ Katalogu s kódem nakládání A00 a s příznakem, že provozovna je zapojena do systému obce) násobeno 100 ----- celková produkce všech odpadů	
I.4	I.4v součet všech číselných hodnot množství odpadu u druhů odpadů, u kterých byla vykázána nebo dopočítána produkce násobeno 1000 ----- střední stav obyvatelstva	Do produkce a nakládání se v roce 2015 a dalších nezapočítává produkce a nakládání s odpadem 20 03 04 !

	I.4 _N	součet všech číselných hodnot množství odpadu u druhů nebezpečných odpadů, u kterých byla vykázána nebo dopočítána produkce a kategorie N nebo kategorie O/N násobeno 1 000 ----- střední stav obyvatelstva	
	I.4 _o	součet všech číselných hodnot u druhů ostatních odpadů, u kterých byla vykázána nebo dopočítána produkce a kategorie O násobeno 1000 ----- střední stav obyvatelstva	
	I.4 _k	(součet všech číselných hodnot množství odpadu u druhů odpadů skupiny 20 Katalogu, u kterých byla vykázána nebo dopočítána produkce minus součet všech číselných hodnot množství odpadu u druhů odpadů skupiny 20 Katalogu a kód nakládání A00 s příznakem, že provozovna je zapojena do systému obce) násobeno 1000 ----- střední stav obyvatelstva	
I.5	I.5 _v	součet všech číselných hodnot množství odpadu u druhů odpadů, u kterých byl vykázáan kód využití násobeno 100 ----- celková uvedená nebo dopočítaná produkce všech odpadů	1) XR1 až XR12, XN1, XN2, XN8, XN10, XN11, XN12, XN13, XN15 2) pro I.5K započítávat produkci odpadů podskupiny 15 01 z obcí (obalové odpady vyprodukované typem subjektu Obec v kraji) 3) do produkce a nakládání se v roce 2015 a dalších nezapočítává produkce a nakládání s odpadem 20 03 04 ! Obalové odpady z obcí se započítávají při hodnocení těchto indikátorů pouze u komunálních odpadů, t.j. u I.5K !
	I.5 _N	součet všech číselných hodnot množství odpadu u druhů nebezpečných odpadů, u kterých byl vykázáan kód využití násobeno 100 ----- celková uvedená nebo dopočítaná produkce nebezpečných odpadů	
	I.5 _o	součet všech číselných hodnot množství odpadu u druhů odpadů, u kterých byla vykázána kategorie O a zároveň kód využití násobeno 100 ----- celková uvedená nebo dopočítaná produkce ostatních odpadů	
	I.5 _k	součet všech číselných hodnot množství odpadu u druhů odpadů skupiny 20 Katalogu , u kterých je vykázáan kód využití násobeno 100 ----- celková uvedená nebo dopočítaná produkce komunálních odpadů	
I.6	I.6 _v	součet všech číselných hodnot množství odpadu u druhů odpadů, u kterých byl vykázáan kód materiálového využití násobeno 100 ----- celková uvedená nebo dopočítaná produkce všech odpadů	1) XR2 až XR12, XN1, XN2, XN8, XN10, XN11, XN12, XN13, XN15 2) pro I.6K započítávat produkci odpadů podskupiny 15 01 z obcí (obalové odpady vyprodukované typem subjektu Obec v kraji) 3) do produkce a nakládání se v roce 2015 a dalších nezapočítává produkce a nakládání s odpadem 20 03 04 ! Obalové odpady z obcí se započítávají při hodnocení těchto indikátorů pouze u komunálních odpadů, t.j. u I.6K !
	I.6 _N	součet všech číselných hodnot množství odpadu u druhů, u kterých byla vykázána kategorie N nebo O/N a zároveň vykázáan kód materiálového využití násobeno 100 ----- celková uvedená nebo dopočítaná produkce nebezpečných odpadů	
	I.6 _o	součet všech číselných hodnot množství odpadu u druhů odpadů, u kterých byla vykázána kategorie O a zároveň kód materiálového využití násobeno 100 ----- celková uvedená nebo dopočítaná produkce ostatních odpadů	

	I.6k	součet všech číselných hodnot množství odpadu u druhů odpadů skupiny 20 Katalogu, u kterých je vykázán kód materiálového využití násobeno 100 ----- celková uvedená nebo dopočítaná produkce komunálních odpadů	
I.7	I.7v	součet všech číselných hodnot množství odpadu u druhů odpadů, u kterých byl vykázán kód energetického využití násobeno 100 ----- celková uvedená nebo dopočítaná produkce všech odpadů	1) XR1 2) Do produkce a nakládání se v roce 2015 a dalších nezapočítává produkce a nakládání s odpadem 20 03 04 !
	I.7N	součet všech číselných hodnot množství odpadu u druhů, u kterých byla vykázána kategorie N nebo kategorie O/N a zároveň kód energetického využití násobeno 100 ----- celková uvedená nebo dopočítaná produkce nebezpečných odpadů	
	I.7o	součet všech číselných hodnot množství odpadu u druhů odpadů, u kterých byla vykázána kategorie O a zároveň kód energetického využití násobeno 100 ----- celková uvedená nebo dopočítaná produkce ostatních odpadů	
	I.7k	součet všech číselných hodnot množství odpadu u druhů odpadů skupiny 20 Katalogu, u kterých je vykázán kód energetického využití násobeno 100 ----- celková uvedená nebo dopočítaná produkce komunálních odpadů	
I.8	I.8v	součet všech číselných hodnot množství odpadu u druhů odpadů, u kterých byl vykázán kód skládkování násobeno 100 ----- celková uvedená nebo dopočítaná produkce všech odpadů	1) XD1, XD5 a XD12 2) Do produkce a nakládání se v roce 2015 a dalších nezapočítává produkce a nakládání s odpadem 20 03 04 !
	I.8N	součet všech číselných hodnot množství odpadu u druhů, u kterých byla vykázána kategorie N nebo kategorie O/N a zároveň kód skládkování násobeno 100 ----- celková uvedená nebo dopočítaná produkce nebezpečných odpadů	
	I.8o	součet všech číselných hodnot množství odpadu u druhů odpadů, u kterých byla vykázána kategorie O a zároveň kód skládkování násobeno 100 ----- celková uvedená nebo dopočítaná produkce ostatních odpadů	
	I.8k	součet všech číselných hodnot množství odpadu u druhů odpadů skupiny 20 Katalogu, u kterých je vykázán kód skládkování násobeno 100 ----- celková uvedená nebo dopočítaná produkce komunálních odpadů	
I.10	I.10v	součet všech číselných hodnot množství odpadu u druhů odpadů, u kterých byl vykázán kód spalování násobeno 100 ----- celková uvedená nebo dopočítaná produkce všech odpadů	1) XD10 2) Do produkce a nakládání se v roce 2015 a dalších nezapočítává produkce a nakládání s odpadem 20 03 04 !

	I.10 _N	součet všech číselných hodnot množství odpadu u druhů, u kterých byla vykázána kategorie N nebo kategorie O/N a zároveň kód spalování násobeno 100 ----- celková uvedená nebo dopočítaná produkce nebezpečných odpadů	
	I.10 _O	součet všech číselných hodnot množství odpadu u druhů odpadů, u kterých byla vykázána kategorie O a zároveň kód spalování násobeno 100 ----- celková uvedená nebo dopočítaná produkce ostatních odpadů	
	I.10 _K	součet všech číselných hodnot množství odpadu u druhů odpadů skupiny 20 Katalogu, u kterých je vykázáán kód spalování násobeno 100 ----- celková uvedená nebo dopočítaná produkce komunálních odpadů	
I.13	I.13 _V	V databázi se provede součet všech kapacit zařízení, která jsou zařazena pod kód zařízení R1, R2, R3, R4, R5, R6, R7, R8, R9, R10, R11, Z3, Z5, Z6, Z8. Získané číslo je označeno jako KAP_{VV} a představuje celkovou kapacitu všech zařízení pro využití všech odpadů v tunách za rok.	
	I.13 _N	V databázi se provede součet všech kapacit zařízení, která jsou zařazena pod kód zařízení R1, R2, R3, R4, R5, R6, R7, R8, R9, R10, R11, Z3, Z5, Z6, Z8 a v souhlasu krajského úřadu k provozování zařízení mají souhlas k využívání s nebezpečných odpadů. Získané číslo je označeno jako KAP_{VN} a představuje celkovou kapacitu všech zařízení pro využívání nebezpečných odpadů, v tunách za rok.	1) R1 - R11, Z3, Z5, Z6, Z8
	I.13 _O	V databázi se provede součet všech kapacit zařízení, která jsou zařazena pod kód zařízení R1, R2, R3, R4, R5, R6, R7, R8, R9, R10, R11, Z3, Z5, Z6, Z8 a v souhlasu krajského úřadu k provozování zařízení mají souhlas k využívání ostatních odpadů. Získané číslo je označeno jako KAP_{VO} a představuje celkovou kapacitu všech zařízení pro využití ostatních odpadů, v tunách za rok.	2) Do produkce a nakládání se v roce 2015 a dalších nezapočítává produkce a nakládání s odpadem 20 03 04 !
	I.13 _K	V databázi se provede součet všech kapacit zařízení, která jsou zařazena pod kód zařízení R1, R2, R3, R4, R5, R6, R7, R8, R9, R10, R11, Z3, Z5, Z6, Z8 a v souhlasu krajského úřadu k provozování zařízení mají souhlas k nakládání s komunálními odpady. Získané číslo je označeno jako KAP_{VK} a představuje celkovou kapacitu všech zařízení pro využití komunálních odpadů, v tunách za rok.	
I.14	I.14 _V	V databázi se provede součet všech kapacit zařízení, která jsou zařazena pod kód zařízení R2, R3, R4, R5, R6, R7, R8, R9, R10, R11, Z3, Z5, Z8. Získané číslo je označeno jako KAP_{MVV} a představuje celkovou kapacitu všech zařízení pro materiálové využití všech odpadů v tunách za rok.	
	I.14 _N	V databázi se provede součet všech kapacit zařízení, která jsou zařazena pod kód zařízení R2, R3, R4, R5, R6, R7, R8, R9, R10, R11, Z3, Z5, Z8 a v souhlasu krajského úřadu k provozování zařízení mají souhlas k materiálovému využívání nebezpečných odpadů. Získané číslo je označeno jako KAP_{MVN} a představuje celkovou kapacitu všech zařízení pro materiálové využití nebezpečných odpadů, v tunách za rok.	1) R2 - R11, Z3, Z5, Z8
	I.14 _O	V databázi se provede součet všech kapacit zařízení, která jsou zařazena pod kód zařízení R2, R3, R4, R5, R6, R7, R8, R9, R10, R11, Z3, Z5, Z8 a v souhlasu krajského úřadu k provozování zařízení mají souhlas k materiálovému využívání ostatních odpadů. Získané číslo je označeno jako KAP_{MVO} a představuje celkovou kapacitu všech zařízení pro materiálové využití ostatních odpadů, v tunách za rok.	2) Do produkce a nakládání se v roce 2015 a dalších nezapočítává produkce a nakládání s odpadem 20 03 04 !

	I.14 _k	V databázi se provede součet všech kapacit zařízení, která jsou zařazena pod kód zařízení R2, R3, R4, R5, R6, R7, R8, R9, R10, R11, Z3, Z5, Z8 a v souhlasu krajského úřadu k provozování zařízení mají souhlas k materiálovému využívání komunálních odpadů. Získané číslo je označeno jako KAP_{MVK} a představuje celkovou kapacitu všech zařízení pro materiálové využití komunálních odpadů, v tunách za rok.	
I.15	I.15 _v	V databázi se provede součet všech kapacit, které jsou zařazeny pod kód zařízení R1 nebo Z6. Získané číslo je označeno KAP_{Evv} a představuje celkovou kapacitu všech zařízení pro energetické využití všech odpadů v tunách za rok.	1) R1, Z6 2) Do produkce a nakládání se v roce 2015 a dalších nezapočítává produkce a nakládání s odpadem 20 03 04 !
	I.15 _N	V databázi se provede součet všech kapacit, které jsou zařazeny pod kód zařízení R1 nebo Z6 a v souhlasu krajského úřadu k provozování zařízení mají souhlas k energetickému využívání nebezpečných odpadů. Získané číslo je označeno KAP_{Evn} a představuje celkovou kapacitu všech zařízení pro energetické využití nebezpečných odpadů, v tunách za rok.	
	I.15 _o	V databázi se provede součet všech kapacit zařízení, která jsou zařazena pod kód zařízení R1 nebo Z6 a v souhlasu krajského úřadu k provozování zařízení mají souhlas k energetickému využívání ostatních odpadů. Získané číslo je označeno KAP_{Evo} a představuje celkovou kapacitu všech zařízení pro energetické využití nebezpečných odpadů, v tunách za rok.	
	I.15 _k	V databázi se provede součet všech kapacit zařízení, která jsou zařazena pod kód zařízení R1 nebo Z6 a v souhlasu krajského úřadu k provozování zařízení mají souhlas k energetickému využívání komunálních odpadů. Získané číslo je označeno KAP_{Evk} a představuje celkovou kapacitu všech zařízení pro energetické využití komunálních odpadů, v tunách za rok.	
I.16	I.16 _v	V databázi se provede součet všech kapacit zařízení, která jsou zařazena pod kód zařízení D10. Získané číslo je označeno KAP_{Spv} a představuje celkovou kapacitu všech zařízení pro spalování všech druhů odpadů v tunách za rok.	1) D10 2) Do produkce a nakládání se v roce 2015 a dalších nezapočítává produkce a nakládání s odpadem 20 03 04 !
	I.16 _N	V databázi se provede součet všech kapacit zařízení, která jsou zařazena pod kód zařízení D10 a v souhlasu krajského úřadu k provozování zařízení mají souhlas ke spalování nebezpečných odpadů. Získané číslo je označeno KAP_{SpN} a představuje celkovou kapacitu všech zařízení pro spalování nebezpečných odpadů, v tunách za rok.	
	I.16 _o	V databázi se provede součet všech kapacit zařízení, která jsou zařazena pod kód zařízení D10 a v souhlasu krajského úřadu k provozování zařízení mají souhlas ke spalování ostatních odpadů. Získané číslo je označeno KAP_{SpO} a představuje celkovou kapacitu všech zařízení pro spalování ostatních odpadů, v tunách za rok.	
	I.16 _k	V databázi se provede součet všech kapacit zařízení, která jsou zařazena pod kód zařízení D10 a v souhlasu krajského úřadu k provozování zařízení mají souhlas ke spalování komunálních odpadů. Získané číslo je označeno KAP_{SpK} a představuje celkovou kapacitu všech zařízení pro spalování komunálních odpadů, v tunách za rok.	
I.17	I.17 _v	V databázi se provede součet všech kapacit skládek skupiny S-IO, S-OO, S-NO, (kód D1) a zařízení, která jsou zařazena pod kódy zařízení D5, D12 a U2. Získané číslo je označeno KAP_{SkLv} a představuje celkovou kapacitu všech zařízení pro skládkování všech odpadů v kubických metrech.	1) D1, D5, D12, U2 2) Do produkce a nakládání se v roce 2015 a dalších nezapočítává produkce a nakládání s odpadem 20 03 04 !
	I.17 _N	V databázi se provede součet všech kapacit skládek skupiny S-NO (kód D1) a zařízení, která jsou zařazena pod kódy zařízení D5, D12 a U2 a v souhlasu krajského úřadu k provozování zařízení mají souhlas k ukládání nebezpečných odpadů. Získané číslo je označeno KAP_{SkLn} a představuje celkovou kapacitu všech zařízení pro skládkování nebezpečných odpadů, v kubických metrech.	

I.17	I.17 _o	V databázi se provede součet všech kapacit skládek skupiny S-IO a S-OO (kód D1) a zařízení, která jsou zařazena pod kódy zařízení D5, D12 a U2 a v souhlasu krajského úřadu k provozování zařízení mají souhlas k ukládání ostatních odpadů. Získané číslo je označeno KAP_{SKLO} a představuje celkovou kapacitu všech zařízení pro skládkování ostatních odpadů, v kubických metrech.	
	I.17 _k	V databázi se provede součet všech kapacit skládek skupiny S-OO (kód D1) a zařízení, která jsou zařazena pod kódy zařízení D5, D12 a U2 a v souhlasu krajského úřadu k provozování zařízení mají souhlas k ukládání komunálních odpadů. Získané číslo je označeno KAP_{SKLK} a představuje celkovou kapacitu všech zařízení pro skládkování komunálních odpadů, v kubických metrech.	
I.20		součet všech číselných hodnot množství odpadu u druhů odpadů (kódy odpadů) podskupiny „18 01“, u kterých byla vykázána nebo dopočítána produkce a zároveň kategorie N nebo kategorie O/N násobeno 100 ----- celková vykázaná nebo dopočítaná produkce odpadů ze zdravotní péče o lidi	1) odpady 18 01
I.21		(součet všech číselných hodnot množství odpadu u druhů odpadů skupiny 20 Katalogu, u kterých byla vykázána nebo dopočítána produkce minus součet všech číselných hodnot množství odpadu u druhů odpadů skupiny 20 Katalogu s kódem nakládání A00 a s příznakem, že provozovna je zapojena do systému obce plus součet všech číselných hodnot množství odpadu u druhů odpadů podskupiny 15 01, u kterých byla vykázána nebo dopočítána produkce typem subjektu Obec) násobeno 1 000 ----- střední stav obyvatelstva v ČR	1) 20 01, 15 01 z obcí 2) Do produkce a nakládání se v roce 2015 a dalších nezapočítává produkce a nakládání s odpadem 20 03 04 !
I.22		podrobná specifikace výpočtu je uvedena níže pod tabulkou	1) 20 01 01, 20 01 08, 20 01 10, 20 01 11, 20 01 38, 20 02 01, 20 03 01, 20 03 02, 20 03 07 2) XD1, XD5 a XD12
I.23		součet všech číselných hodnot množství odpadu u druhů odpadů z podskupin 17 01, 17 02, 17 03, 17 05, 17 06, 17 08, 17 09, u kterých byla vykázána nebo dopočítána produkce násobeno 100 ----- celková vykázaná a dopočítaná produkce všech odpadů	produkce skupiny 17 mimo podskupinu 17 04
I.24		součet všech číselných hodnot množství odpadu u všech druhů stavebních a demoličních odpadů z podskupin 17 01, 17 02, 17 03, 17 05, 17 06, 17 08, 17 09, u kterých byl vykázána kód využití násobeno 100 ----- celková vykázaná a dopočítaná produkce stavebních a demoličních odpadů	1) XR1, XR3, XR4, XR5, XR6, XR7, XR8, XR9, XR10, XR11, XR12, XN1, XN8, XN10, XN11, XN12, XN13 2) pro skupinu 17 mimo podskupinu 17 04)
I.25		součet všech číselných hodnot množství odpadu u všech druhů stavebních a demoličních odpadů z podskupin 17 01, 17 02, 17 03, 17 05, 17 06, 17 08, 17 09, u kterých byl vykázána kód skládkování násobeno 100 ----- celková vykázaná a dopočítaná produkce stavebních a demoličních odpadů	1) XD1, XD5 a XD12 2) pro skupinu 17 mimo podskupinu 17 04
I.27		součet všech číselných hodnot množství odpadu u druhů odpadů 13 01 01, 13 03 01, 16 01 09, 16 02 09, 16 02 10, 17 09 02, u kterých byla vykázána nebo dopočítána produkce	13 01 01, 13 03 01, 16 01 09, 16 02 09, 16 02 10, 17 09 02
I.30		součet všech číselných hodnot množství odpadu u druhu odpadu 19 08 05, u kterých byla vykázána nebo dopočítána produkce	19 08 05

I.31	<p>součet všech číselných hodnot množství odpadu u druhu odpadu 19 08 05, u kterých byl vykázan kód nakládání XR10 nebo XN2 násobeno 100</p> <p>-----</p> <p>celková vykázaná nebo dopočítaná produkce druhu odpadu 19 08 05</p>	1) XR10, XN2
I.32	<p>součet všech číselných hodnot množství odpadu u druhů odpadů 06 07 01, 06 13 04, 10 13 09, 16 01 11, 16 02 12, 17 06 01, 17 06 05, u kterých byla vykázána nebo dopočítána produkce</p>	06 07 01, 06 13 04, 10 13 09, 16 01 11, 16 02 12, 17 06 01, 17 06 05
I.33	<p>součet všech číselných hodnot množství odpadu u druhů odpadů 16 01 04 a 16 01 06, u kterých byla vykázána nebo dopočítána produkce</p>	16 01 04, 16 01 06

Zdroj: program EVI 9 (Inisoft), Matematické vyjádření výpočtu „Soustavy indikátorů OH“ v souladu s vyhláškou č. 383/2001 Sb., ve znění pozdějších předpisů.